

Provozní řád

Vlečka ČD, a.s. - Vsetín

Účinnost od:	01. 03. 2025
č. jednací:	3850/24-O18
Změna č.:	---
Č. jednací změny:	---

Zpracovatel Provozního řádu:

Bc. Michaela Tonner, systémový specialista, Oddělení průřezových činností OŘOD Východ

OBSAH

Záznam o změnách	4
Seznam příloh	4
Rozsah znalostí	4
Seznam použitých značek a zkratk	4
1. Kontaktní údaje pracoviště	6
2. Ohlašovací pracoviště pro nahlášení poruch, havárií, nehod a incidentů při provozování dráhy a drážní dopravy	6
3. Charakteristika pracoviště	6
4. Obvody pracoviště	6
5. Přístupové cesty	6
6. Rychlost ŽKV v obvodu pracoviště	6
7. Zaměstnanci v dopravní službě a jejich stanoviště	6
8. Platnosti provozních předpisů v obvodu pracoviště	7
9. Upřesnění technologických postupů pro dopravce ČD	7
10. Upřesnění technologických postupů pro ostatní dopravce	7
11. Platnost dokumentů a předpisů na styku drah	7
12. Organizace a evidence jízd na styku drah	8
13. Zajišťování hnacích a tažených vozidel proti ujetí při posunu s posunovou četou	8
14. Zajišťování hnacích a tažených vozidel proti ujetí při posunu bez posunové čety	8
15. Způsob zajištění vozidel proti ujetí	8
16. Kolejiště pracoviště	9
17. Seznam oblouků s poloměrem menším než 190 m	9
18. Seznam kolejí	9
19. Obsluha osvětlení kolejiště	9
20. Seznam výhybek, výkolejek a kolejových zábran	9
21. Zabezpečovací zařízení v obvodu pracoviště	9
22. Zabezpečovací zařízení na styku drah	9
23. Porucha zabezpečovací zařízení na styku drah	9
24. Seznam hlavních návěstidel, předvěstí, návěstidel platných pro posun a návěstidel pro zkoušku brzdy apod.	10
25. Zařízení pro manipulaci s ŽKV	10
26. Přejezdy a přechody	10
27. Křížení dráhy a dopravních ploch	10
28. Zařízení pro čištění kolejových vozidel	10

29.	Uložení klíčů od ŽKV	10
30.	Pískovna a zbrojení pískem	10
31.	Rozvod vody pro zbrojení ŽKV	10
32.	Rozvod tlakového vzduchu	10
33.	Tankovací stanice	10
34.	Vyprazdňování retenčních nádrží WC kolejových vozidel	10
35.	Stanoviště pro ukládání zarážek, klínů apod.	10
36.	Stojany el. energie pro připojení ŽKV	11
37.	Zkušební smyčka VZ	11
38.	Hlavní uzávěry vody a plynu	11
39.	Plánování údržby vozidel	11
40.	Vyřazování ŽKV z provozu do údržby	11
41.	Návrat ŽKV do provozu po údržbě	11

Záznam o změnách

Číslo změny	Týká se ustanovení článku, přílohy	Platnost od	Schváleno č. j.	Zpracoval

Seznam příloh

Příloha	Název přílohy
Příloha č. 1	Plán obvodu pracoviště
Příloha č. 2	Ohlašování MU
Příloha č. 3	Provozní řád radiostanic
Příloha č. 4	Provozní řád nocležen

Rozsah znalostí

Pracovní zařazení	Znalost provozního řádu (PŘ)
Stroj mistr	Úplná: čl. 2, 3, 12, 23
Strojvedoucí, strojvedoucí-instruktor	Úplná: čl. 1 až 9, 11 až 16, 18, 20, 22 až 38.
Zaměstnanec zúčastněný na posunu, vozmistr	Úplná: čl. 1 až 9, 11 až 13, 15, 16, 18, 20, 24, 33, 35, 36.
Zaměstnanci jiných OJ příp. externích subjektů, pracujících nebo užívajících prostory pracoviště	Úplná: čl. 1 až 8, 10 až 16, 18 až 20, 22 až 24, 27, 29 až 38.
Zaměstnanci určení Manažerem RPP Olomouc	Úplná

Seznam použitých značek a zkratk

CDP	Centrální dispečerské pracoviště
ČD	České dráhy, a. s.
HV	Hnací vozidlo

MU	Mimořádná událost dle předpisu ČD D 17
OJ	Organizační jednotka
OŘOD	Oblastní ředitelství osobní dopravy
PPŘ	Přípojový provozní řád
PŘ	Provozní řád
RPP	Regionální pracoviště provozu
SS	strojní stanice
SŽ (SŽDC)	Správa železnic, státní organizace
VZ	Vlakový zabezpečovač
ŽKV	Železniční kolejové vozidlo
ŽST	Železniční stanice

1. Kontaktní údaje pracoviště

Adresa pracoviště:

Ulice Na Lapači, Vsetín 1, 755 01

Zpracovatel provozního řádu:

Jméno a příjmení	Pracovní zařazení	Kontakt
Bc. Michaela Tonner	Systémový specialista, OŘOD Východ, oddělení průřezových činností	T: 720 938 883 E: tonner@zap.cd.cz

2. Ohlašovací pracoviště pro nahlášení poruch, havárií, nehod a incidentů při provozování dráhy a drážní dopravy

- pracoviště strojistrů SS Valašské Meziříčí, tel.: 972 774 475, 602 112 295
- dispoziční výpravčí ŽST Vsetín, tel. 972 017 142

3. Charakteristika pracoviště

Pracoviště:

- spadá do kategorie železničních drah: vlečka;
- Vlečka „**ČD, a.s. - Vsetín**“ je zaústěna do celostátní dráhy v ŽST Vsetín koncem odbočné větve výhybky č. 20 v km 37,578 a je ukončena koncem odbočné větve výhybky č. 26 v km 38,049.
- Celková stavební délka dráhy je 0,660 km.

4. Obvody pracoviště

Obvod pro kolejiště je vymezen:

- koncem odbočné větve výhybky č. 20 v km 37,578,
- koncem odbočné větve výhybky č. 26 v km 38,049.

Obvody odpovědnosti zaměstnanců CDP/PO jsou vymezeny:

- místem určeným pro vzájemnou předávku drážních vozidel z hlediska provozování dráhy je místo styku drah.

Umístění návěsti „Hranice provozovatele dráhy“:

- v úrovni konce odbočné větve výhybky č. 20,
- v úrovni konce odbočné větve výhybky č. 26.

5. Přístupové cesty

Přístupové cesty na pracoviště jsou stanoveny:

- **pro pěší** – od nádražní budovy podchodem, a dále k ulici Na Lapači;
- **pro silniční vozidla** – z ulice Na Lapači.

6. Rychlost ŽKV v obvodu pracoviště

Max. dovolená rychlost v celém obvodu pracoviště je 5 km/hod.

7. Zaměstnanci v dopravní službě a jejich stanoviště

Neobsazeno.

8. Platnosti provozních předpisů v obvodu pracoviště

Pro dopravce ČD platí ustanovení provozních předpisů:

SŽ D1 ČÁST PRVNÍ, SŽ Z1, SŽ Z11, ČD Op 16, ČD D 17, ČD M 32, ČD O 2, Dokument k postupu při ohlašování a šetření mimořádných událostí, závažných a smrtelných pracovních úrazů ČD, a.s., ČD D 2, ČD V 15/I, ČD V 2, ČD V 62, ČD V 8/I, ČD V 25.

Pro ostatní dopravce platí ustanovení provozních předpisů:

SŽ D1 ČÁST PRVNÍ, SŽ Z1, SŽ Z11, ČD Op 16, ČD D 17, ČD M 32, ČD O 2, Dokument k postupu při ohlašování a šetření mimořádných událostí, závažných a smrtelných pracovních úrazů ČD, a.s. a dotčené předpisy dopravce.

9. Upřesnění technologických postupů pro dopravce ČD

Posun v obvodu pracoviště je prováděn dle ustanovení předpisu SŽ D1 ČÁST PRVNÍ.

Za správné přestavení výhybek v posunové cestě a zajištění bezpečnosti při provádění posunu odpovídá strojvedoucí, při posunu sunutím zaměstnanec v čele posunového dílu.

Svolení k zahájení posunu v obvodu pracoviště se neuděluje, za organizaci posunu v obvodu pracoviště je zodpovědný strojvedoucí.

V obvodu pracoviště je zakázán současný posun více posunových dílů.

V obvodu pracoviště není dovoleno posunovat s vozidly, která nejsou přivěšena k hnacímu vozidlu!

10. Upřesnění technologických postupů pro ostatní dopravce

Posun v obvodu pracoviště je prováděn dle ustanovení předpisu SŽ D1 ČÁST PRVNÍ.

Za správné přestavení výhybek v posunové cestě a zajištění bezpečnosti při provádění posunu odpovídá určený zaměstnanec dopravce, při posunu sunutím zaměstnanec v čele posunového dílu.

Svolení k zahájení posunu v obvodu pracoviště se neuděluje, za organizaci posunu v obvodu pracoviště je zodpovědný určený zaměstnanec dopravce.

V obvodu pracoviště je zakázán současný posun více posunových dílů.

V obvodu pracoviště není dovoleno posunovat s vozidly, která nejsou přivěšena k hnacímu vozidlu!

V obvodu pracoviště je zakázán posun odrazem!

11. Platnost dokumentů a předpisů na styku drah

V místě styku drah platí:

- Přípojový provozní řád pro dráhu – vlečku ČD, a.s. – Vsetín;
- Dokumenty a předpisy uvedené v PPR
- Dokumenty a předpisy uvedené v čl. 8 tohoto PŘ.

12. Organizace a evidence jízd na styku drah

Svolení k jízdě do obvodu pracoviště uděluje:

- za provozovatele vlečky zaměstnanec dopravce řídící posun v místě styku drah, spojení telekomunikačním zařízením.

Svolení k jízdě z obvodu pracoviště uděluje:

- dispoziční výpravčí ŽST Vsetín, tel.: 972 017 142.

Evidenci jízd zajišťuje:

- záznam příslušných hovorů na záznamovém zařízení.

Upřesnění technologie vjezdu do obvodu pracoviště:

Vjezd do obvodu pracoviště přes výhybku č. 20 v km 37,578 je dovolen pouze dopravci ARRIVA vlaky s.r.o. Vjezd do obvodu pracoviště přes výhybku č. 26 v km 38,049 je dovolen všem dopravcům, kteří mají uzavřeny patřičné smlouvy.

13. Zajišťování hnacích a tažených vozidel proti ujetí při posunu s posunovou četou

Pro dopravce ČD:

Tažená vozidla zajišťuje: vedoucí posunové čety.

Hnací vozidla zajišťuje: strojvedoucí.

Pro ostatní dopravce:

Hnací a tažená vozidla zajišťuje: určený zaměstnanec dopravce.

14. Zajišťování hnacích a tažených vozidel proti ujetí při posunu bez posunové čety

Pro dopravce ČD:

Tažená vozidla zajišťuje: strojvedoucí.

Hnací vozidla zajišťuje: strojvedoucí.

Pro ostatní dopravce:

Hnací a tažená vozidla zajišťuje: strojvedoucí.

15. Způsob zajištění vozidel proti ujetí

Pro dopravce ČD:

Způsob zajištění vozidel proti ujetí se provádí podle předpisu ČD D 2.

Pro ostatní dopravce:

Doprovce stanoví způsob zajištění vozidel svým vnitřním předpisem.

16. Kolejiště pracoviště

Kolejiště není elektrifikováno.

Plán kolejiště se nachází v příloze č. 1 tohoto PŘ.

Třída přechodnosti kolejiště je: **C2**. Tato hodnota je platná pro celý obvod kolejiště.

17. Seznam oblouků s poloměrem menším než 190 m

Neobsazeno.

18. Seznam kolejí

Č.	Délka	Určení	Spád Směr	Trakční vedení	Prohlížecká jáma / Lávka / Boční kanály (délka)	Poznámky
201	355 m	Manipulační	0 ‰	NE	ANO (25 m)/NE/NE	-
202	150 m	Kusá/Manipulační	0 ‰	NE	ANO (25 m)/NE/NE	-
203	145 m	Kusá/Manipulační	0 ‰	NE	ANO (25 m)/NE/NE	-

19. Obsluha osvětlení kolejiště

Obsluhu provádí: automatizovaný systém osvětlení

Umístění vypínače: automatizovaný systém osvětlení železniční stanice

20. Seznam výhybek, výkolejek a kolejových zábran

Č.	Kilometr. poloha	Obsluha		Zabezpečení	Základní poloha/směr	Odpovědnost za provozní údržbu
		Jak	Odkud/kým			
201	37,610	ručně	Zaměstnanec dopravce řídicí posun	žádné	Přímý směr	OCÚ Východ
202	37,643	ručně	Zaměstnanec dopravce řídicí posun	žádné	Přímý směr	OCÚ Východ

21. Zabezpečovací zařízení v obvodu pracoviště

Neobsazeno.

22. Zabezpečovací zařízení na styku drah

V obvodu na styku drah:

- výhybky č. 20 a č. 26,
- elektrické přestavníky na výhybkách č. 20 a č. 26,
- výkolejky DVk1 a DVk2,
- elektrické přestavníky na výkolejkách DVk1 a DVk2,
- seřaďovací návěstidla Se18 a Se20,
- snímače počítače náprav VPB40 a VPB48.

23. Porucha zabezpečovacího zařízení na styku drah

Porucha se oznámí:

- dispoziční výpravčí ŽST Vsetín, tel.: 972 017 142;
- strojmistr SS Valašské Meziříčí, tel.: 972 774 475, 602 112 295.

24. Seznam hlavních návěstidel, předvěstí, návěstidel platných pro posun a návěstidel pro zkoušku brzdy apod.

Všechny kusé koleje a vrata haly jsou označeny nepřenositelnou návěstí „Posun zakázán“.

25. Zařízení pro manipulaci s ŽKV

Neobsazeno.

26. Přejezdy a přechody

Neobsazeno

27. Křížení dráhy a dopravních ploch

V prostoru pracoviště jsou komunikace považovány za dopravní plochy. Křížení dráhy a dopravní plochy se nepovažují za železniční přejezdy. ŽKV mají na těchto kříženích vždy přednost!

28. Zařízení pro čištění kolejových vozidel

Neobsazeno.

29. Uložení klíčů od ŽKV

Neobsazeno.

30. Pískovna a zbrojení pískem

Zařízení pro zbrojení pískem:	Neobsazeno.
Obsluha:	

31. Rozvod vody pro zbrojení ŽKV

Zbrojení HV se provádí:	v hale.
Zbrojení ostatních ŽKV se provádí:	v hale.

32. Rozvod tlakového vzduchu

Umístění:	v hale.
Obsluha:	--

33. Tankovací stanice

Umístění:	u koleje č. 201, výhradně přes výhybku č. 26.
Obsluha:	Strojvedoucí

34. Vyprazdňování retenčních nádrží WC kolejových vozidel

Umístění:	--
Obsluha:	--

35. Stanoviště pro ukládání zarážek, klínů apod.

Stanoviště uložení	Druh (zarážka/klín)	Počet stojanů	Počet ks	Označení zarážek	Odpovídá za vybavení/ údržbu
V hale	zarážka	1	4	-	-

36. Stojany el. energie pro připojení ŽKV

Umístění:	napájení ŽKV pomocí kabelů z budovy depa
Obsluha:	--

37. Zkušební smyčka VZ

Umístění:	--
Obsluha:	--

38. Hlavní uzávěry vody a plynu

Plyn – neobsazeno.

Voda – v hale, v místnosti mezi kolejemi 202 a 203 (vyčleněné prostory V-Trade).

39. Plánování údržby vozidel

Neobsazeno.

40. Vyřazování ŽKV z provozu do údržby

Neobsazeno.

41. Návrat ŽKV do provozu po údržbě

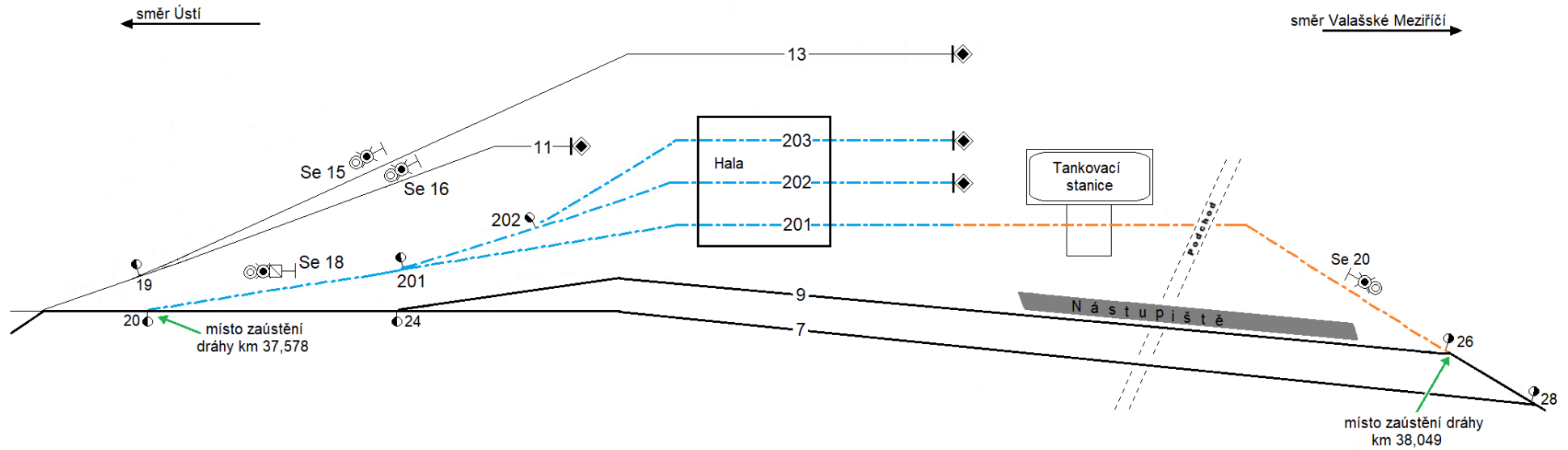
Neobsazeno.

Provozní řád
Vlečka
ČD, a. s. – Vsetín

PŘÍLOHA č. 01

Plán obvodu pracoviště

Plán obvodu pracoviště Vsetín



Legenda:

- Koleje SŽ — 13 —
- Koleje s trakčním vedením — 7 —
- Koleje nájemce - - - - -
- Koleje určené k manipulaci ostatním dopravcům - - - - -

Provozní řád
Vlečka
ČD, a. s. – Vsetín

PŘÍLOHA č. 02

Ohlašování MU

Ohlašování mimořádných událostí

Každý zaměstnanec nebo osoba ve smluvním vztahu k provozovateli dráhy nebo drážní dopravy, je povinen neprodleně ohlásit mimořádnou událost (dále též MU), kterou sám způsobil, které je účastníkem, kterou zjistil nebo se o ní věrohodným způsobem dozvěděl, na ohlašovací pracoviště dle ohlašovacího rozvrhu.

Pokud při MU dojde k újmě na zdraví, úmrtí, požáru, případně k jiné, životy a zdraví ohrožující události, je primárním úkonem ohlašujícího zaměstnance neprodleně ohlášení této skutečnosti do integrovaného záchranného systému – telefonní číslo:

112

Postup při ohlášení MU

Ohlášení MU se řídí předpisem ČD D17, ČD 1/D17 a následujícími zásadami a postupy.

Postup pro ohlášení MU je graficky znázorněn v příloze A.

Zaměstnanec je povinen ohlásit vznik MU (pokud mu to zdravotní stav dovolí):

1. na pracoviště regionálního dispečera ČD;
2. na pracoviště strojmistra.

Telefonní kontakt na dispečink osobní dopravy ČD pro ohlašování mimořádných událostí na pracovišti ČD, a. s. – Vsetín

Regionální dispečer Východ (Brno)	972 624 804
--	-------------

Výše uvedené telefonní číslo slouží pouze pro ohlašování mimořádných událostí!

Telefonní číslo na nehodovou pohotovost pro pracoviště RPP Olomouc

Nehodová pohotovost	
Bohumín	724 954 349

Ohlašovací pracoviště

Centrální ohlašovací pracoviště OŘOD Východ			
Olomouc	strojmistr	972 740 475	725 880 977
Ohlašovací pracoviště SS Valašské Meziříčí			
Valašské Meziříčí	strojmistr	972 774 475	602 112 295

Strojmistr, kterému byla ohlášena MU, musí hlášení neprodleně předat zaměstnanci centrálního ohlašovacího pracoviště!

Na každém ohlašovacím pracovišti musí být založen **Obal MU** s obsahem stanoveným předpisem ČD D 17.

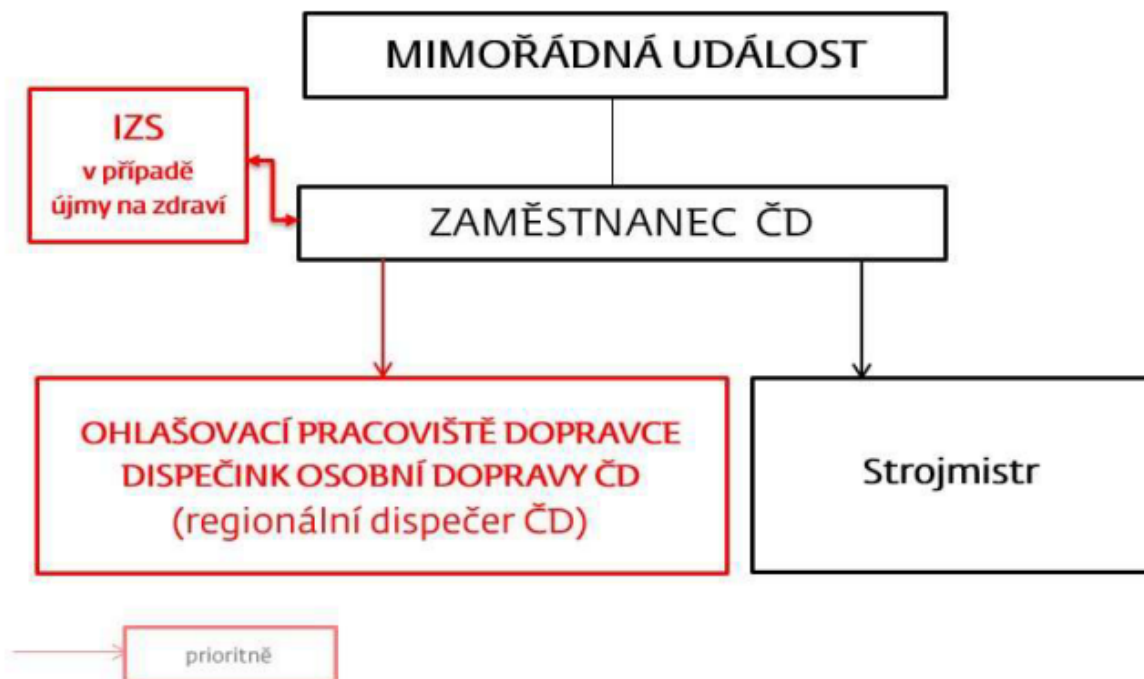
Důležitá telefonní čísla:

Zaměstnanec	Pevná linka	Mobilní telefon
IZS	0 112	112
Lékařská záchranná služba	0 155	155
Hasičská záchranná služba	0 150	150
Policie ČR	0 158	158
Ředitel OŘOD Východ	-	724 748 756
Náměstek ředitele OŘOD Východ	-	602 540 245
Ředitel OCÚ Východ	-	604 464 591
Manažer OCÚ Východ	-	606 745 331
Vedoucí SS Valašské Meziříčí	-	606 640 259

PŘÍLOHA A

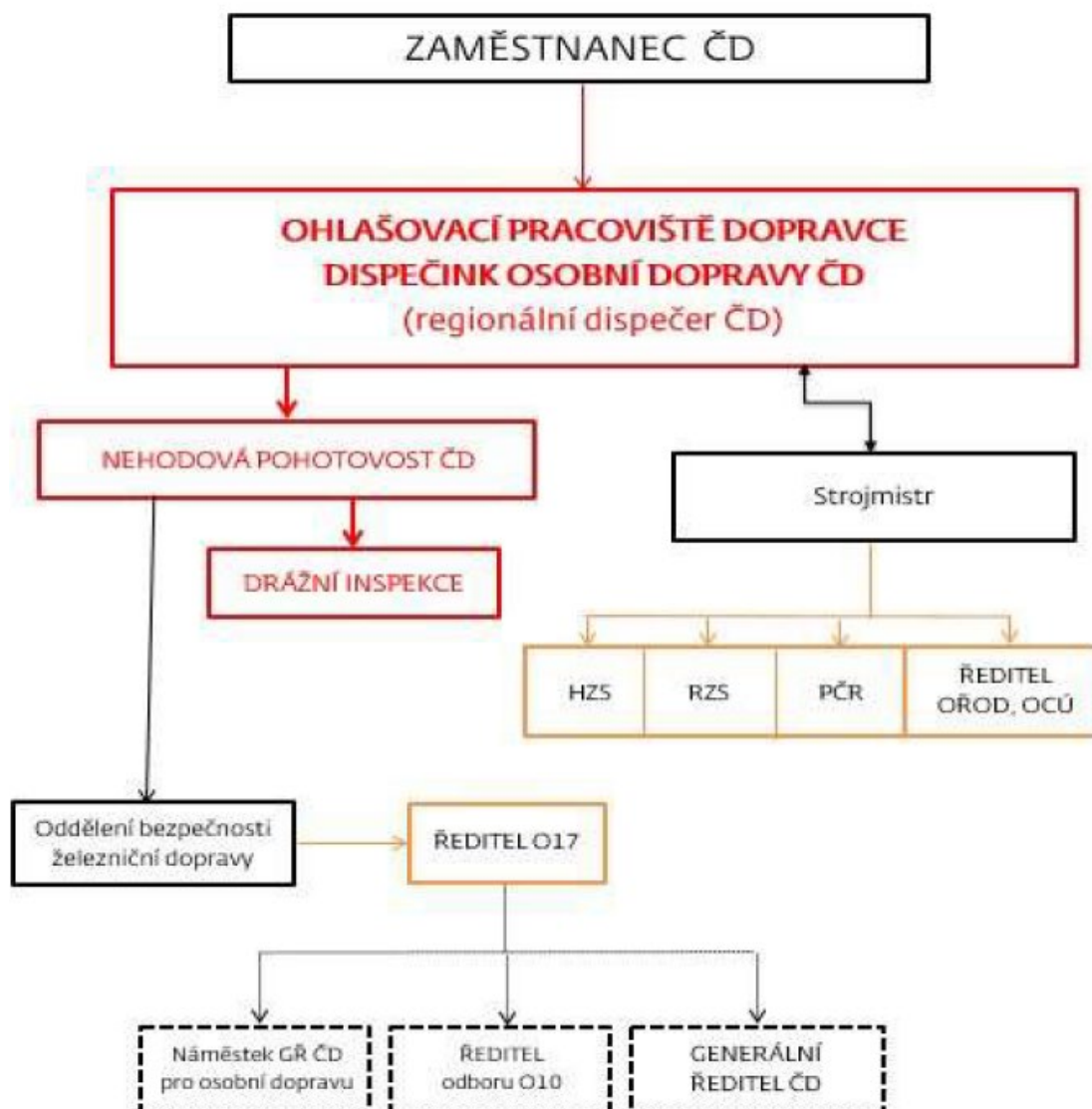
Ohlašovací rozvrh MU

na dráze ČD (např. vlečky, kolejiště RSM, kolejiště OCÚ)



Svolávací rozvrh MU

na dráze ČD (např. vlečky, kolejiště RSM, kolejiště OCÚ)



Provozní řád
Vlečka
ČD, a. s. – Vsetín

PŘÍLOHA č. 03

Provozní řád radiostanic

1. Místní opatření z hlediska technologie práce pro radiovou síť STE 3 – ŽST Vsetín

Použití sítě:

Řízení posunu v ŽST Vsetín: spojení strojvedoucí – výpravčí.

Použitý kmitočet:

Název sítě:	Použitý kmitočet:	Číslo radiového kanálu:	Poznámka:
STE 3 – ŽST Vsetín	153,6500 MHz	34	

Rozdělení radiových stanic, volací značky:

Radiostanice:	Účastník radiové sítě:	Volací značka:
PR	Vedoucí posunu	
VR	Strojvedoucí	Z číslo vlaku
ZR	Výpravčí	

Po prvním navázání spojení je možno místo volací značky používat mezi účastníky sítě, pracovní zařazení (funkci) a název dopravní (pracoviště).

Selektivní volba se nepoužívá.

Řídící radiová stanice:

-

Uložení přenosných radiových stanic a systém jejich předávky:

Počet radiostanic:	Uložení:	Předávka:

Dobíjení a údržba napájecích zdrojů:

-

Uložení záložních radiových stanic:

-

Technologická opatření:

Nastavení voliče na přenosné radiové stanici: **kanál 22**

Nastavení na vozidlové radiové stanici: kanál **34** Simplex

Provozní řád
Vlečka
ČD, a. s. – Vsetín

PŘÍLOHA č. 04

Provozní řád nocležen

Provozní řád nocležen

Na pracovišti Vsetín jsou zřízeny celkem 3 nocležny, k dispozici jsou 4 lůžka.

Nocležny jsou umístěné v 1. patře budovy depa a slouží k odpočinku strojvedoucích a zaměstnanců pomocného provozu mezi směnami, případně k odpočinku před nebo po směně.

Umývárny, sprchy a toalety, jsou umístěny rovněž v prvním patře budovy.

Každý zaměstnanec, který využívá prostory nocležen, je povinen na nocležnách zachovávat klid, udržovat pořádek, dodržovat zákaz kouření, používat pouze elektrické spotřebiče, které jsou umístěny na pokojích, případně související s přímým výkonem služby (nabíjení tabletů, služebních telefonů apod.). Dále platí přísný zákaz konzumace alkoholu a jiných návykových látek, zaměstnanec nesmí umožnit pobyt cizích osob na pokojích, nesmí ulehat do postele ve znečištěném oděvu, znečišťovat pracovními pomůckami podlahu, stěny a další vybavení nocležen.

Klíče od nocležen jsou uloženy v nástupní místnosti strojvedoucích. Za provoz a dodržování pořádku na nocležnách odpovídá pověřená osoba během pracovní doby, která rovněž řeší operativní problémy.

Důležitá telefonní čísla:

Policie	158
Hasiči	150
Záchranná Služba	155