

Provozní řád

Vlečka ČD, a.s. – Veselí nad Lužnicí

Účinnost od:	01. 08. 2024
č. jednací:	2391/24-O18
Změna č.:	---
Č. jednací změny:	---

Zpracovatel Provozního řádu:

Miloš Šimek, systémový specialista, vedoucí SS Tábor

OBSAH

Záznam o změnách.....	4
Seznam příloh	4
Rozsah znalostí.....	4
Seznam použitých značek a zkratk	5
1. Kontaktní údaje pracoviště.....	6
2. Ohlašovací pracoviště pro nahlášení poruch, havárií, nehod a incidentů při provozování dráhy a drážní dopravy.....	6
3. Charakteristika pracoviště.....	6
4. Obvody pracoviště	6
5. Přístupové cesty.....	6
6. Rychlost ŽKV v obvodu pracoviště	6
7. Zaměstnanci v dopravní službě a jejich stanoviště	7
8. Platnosti provozních předpisů v obvodu pracoviště	7
9. Upřesnění technologických postupů pro dopravce ČD	7
10. Upřesnění technologických postupů pro ostatní dopravce.....	7
11. Platnost dokumentů a předpisů na styku drah	7
12. Organizace a evidence jízd na styku drah.....	8
13. Zajišťování hnacích a tažených vozidel proti ujetí při posunu s posunovou četou	8
14. Zajišťování hnacích a tažených vozidel proti ujetí při posunu bez posunové čety	8
15. Způsob zajištění vozidel proti ujetí	8
16. Kolejiště pracoviště.....	8
17. Seznam oblouků s poloměrem menším než 190 m	8
18. Seznam kolejí	9
19. Obsluha osvětlení kolejiště.....	9
20. Seznam výhybek, výkolejek a kolejových zábran.....	9
21. Zabezpečovací zařízení v obvodu pracoviště	9
22. Zabezpečovací zařízení na styku drah.....	9
23. Porucha zabezpečovací zařízení na styku drah.....	9
24. Seznam hlavních návěstidel, předvěstí, návěstidel platných pro posun a návěstidel pro zkoušku brzdy apod.	9
25. Zařízení pro manipulaci s ŽKV	10
26. Přejezdy a přechody.....	10
27. Křížení dráhy a dopravních ploch.....	10
28. Zařízení pro čištění kolejových vozidel.....	10

29.	Uložení klíčů od ŽKV	10
30.	Pískovna a zbrojení pískem	10
31.	Rozvod vody pro zbrojení ŽKV	10
32.	Rozvod tlakového vzduchu.....	10
33.	Tankovací stanice.....	10
34.	Vyprazdňování retenčních nádrží WC kolejových vozidel.....	11
35.	Stanoviště pro ukládání zarážek, klínů apod.....	11
36.	Stojany el. energie pro připojení ŽKV	11
37.	Zkušební smyčka VZ	11
38.	Hlavní uzávěry vody a plynu.....	11
39.	Plánování údržby vozidel.....	11
40.	Vyřazování ŽKV z provozu do údržby	11
41.	Návrat ŽKV do provozu po údržbě	11

Záznam o změnách

Číslo změny	Týká se ustanovení článku, přílohy	Platnost od	Schváleno č.j.	Zpracoval

Seznam příloh

Příloha	Název přílohy
Příloha č. 1	Plán obvodu pracoviště
Příloha č. 2	Ohlašování MU
Příloha č. 3	Provozní řád radiostanic

Rozsah znalostí

Pracovní zařazení	Znalost provozního řádu (PŘ)
Strojvedoucí, strojvedoucí-instruktor	Úplná: 1 – 16, 18, 25, 29, 31, 33 – 36.
strojmistr	Úplná: 2, 3, 9, 12, 22, 23, 29.
Vedoucí posunu, vozmistr	Úplná: 2 – 6, 8 – 15, 18, 19, 22, 23, 25, 29, 31, 33 – 36.
Zaměstnanci jiných OJ příp. externích subjektů, pracujících nebo užívajících prostory pracoviště	Úplná: 2, 5, 10, 26, 34

Seznam použitých značek a zkratek

SS	Strojní stanice
SZZ	Staniční zabezpečovací zařízení
RPP	Regionální pracoviště provozu
ŽKV	Železniční kolejové vozidlo
ŽST	Železniční stanice
SLČ	Středisko lokomotivních čet

1. Kontaktní údaje pracoviště

Adresa/Místo pracoviště: Pod Rafandou 897 391 81 Veselí nad Lužnicí

Nástupní místnost strojvedoucích se nachází v provozní budově.

Zpracovatel provozního řádu:

Jméno a příjmení	Pracovní zařazení	Kontakt
Miloš Šimek	Systémový specialista, OŘOD Západ, SS Tábor	T: 602 263 936 E: simek@dkv.cd.cz

2. Ohlašovací pracoviště pro nahlášení poruch, havárií, nehod a incidentů při provozování dráhy a drážní dopravy

pracoviště strojmistřů SS Tábor, tel.: 972 552 882, 725 750 670

3. Charakteristika pracoviště

Pracoviště:

- spadá do kategorie železničních drah: vlečka;
- je zaústěno: do celostátní dráhy v ŽST Veselí nad Lužnicí výhybkou č. 21 v km 55,073. Vlečka začíná koncovým stykem výhybky č. 21 v km 55,044 a končí počátečním stykem výhybky č. 103 v km 54,851 celostátní dráhy.

4. Obvody pracoviště

Umístění návěsti „Hranice provozovatele dráhy“:

- hraničník je umístěn v úrovni koncové odbočné větve výhybky č. 21
- hraničník je umístěn v úrovni začátku výhybky č. 103

5. Přístupové cesty

Přístupové cesty na pracoviště jsou stanoveny:

- Přístupová cesta do prostoru SLČ je z veřejné silnice – ulice Pod Rafandou, kolem trafostanice. Vjezd do objektu za jiným účelem než jízda na vyhrazené parkoviště, nebo parkování mimo vyhrazená místa není dovolen. Dovoleno vjezd mají pouze vozidla firem, jež mají pronajaty objekty v obvodu SLČ Veselí nad Lužnicí. V prostoru SLČ je zřízeno parkoviště, proti sociální budově a je určeno pouze pro parkování vozidel zaměstnanců ČD. Jízda po komunikacích v obvodu SLČ se řídí platnými předpisy pro řízení provozu na veřejných komunikacích. Rychlost v obvodu SLČ je stanovena silničními značkami na 10 km/hod.
- Služební přístupová cesta do ŽST je od provozní budovy ke kolejišti depa mezi krajní kolejí pracoviště a budovou bývalého skladu, na jejím konci přes přechod, který vede přes všechny staniční koleje na nástupiště. Přechod není střežen, pohyb na něm je na vlastní nebezpečí každého zaměstnance, který je držitelem oprávnění ke vstupu do kolejiště.

6. Rychlost ŽKV v obvodu pracoviště

Max. dovolená rychlost v obvodu depa je 5 km/hod., při pohybu přes točnu max. 3 km/hod.

7. Zaměstnanci v dopravní službě a jejich stanoviště

Pracovní zařazení	Pracoviště	Pracovní doba
Vedoucí posunu	Vedle tankovacího zařízení	7:45 – 11:10; 12:15 – 19:40

8. Platnosti provozních předpisů v obvodu pracoviště

Pro dopravce ČD platí ustanovení provozních předpisů:

SŽ D1 ČÁST PRVNÍ, SŽ Z1, SŽDC (ČD) Z11, ČD Op 16, ČD D 17, ČD M 32, ČD O 2, Dokument k postupu při ohlašování a šetření mimořádných událostí, závažných a smrtelných pracovních úrazů ČD, a.s., ČD D 2, ČD V 15/I, ČD V 2, ČD V 62, ČD V 8/I, ČD V 25.

Pro ostatní dopravce platí ustanovení provozních předpisů:

SŽ D1 ČÁST PRVNÍ, SŽ Z1, SŽDC (ČD) Z2, ČD Op 16, ČD D 17, ČD M 32, ČD O 2, Dokument k postupu při ohlašování a šetření mimořádných událostí, závažných a smrtelných pracovních úrazů ČD, a.s. a dotčené předpisy dopravce.

9. Upřesnění technologických postupů pro dopravce ČD

Posun v obvodu pracoviště je prováděn dle ustanovení předpisu SŽ D1 ČÁST PRVNÍ.

V pracovní době vedoucího posunu nelze bez svolení k posunu od vedoucího posunu zahájit posun. Mimo jeho pracovní dobu se svolení k posunu neuděluje, za organizaci posunu a zajištění bezpečnosti při posunu odpovídá zaměstnanec řídící posun.

V obvodu pracoviště není dovoleno posunovat s vozidly, která nejsou přivěšena k hnacímu vozidlu!

V obvodu pracoviště je zakázán posun odrazem!

10. Upřesnění technologických postupů pro ostatní dopravce

Posun v obvodu pracoviště je prováděn dle ustanovení předpisu SŽ D1 ČÁST PRVNÍ.

V pracovní době vedoucího posunu ČD nelze bez svolení k posunu od vedoucího posunu ČD zahájit posun. Mimo jeho pracovní dobu se svolení k posunu neuděluje, za organizaci posunu a zajištění bezpečnosti při posunu odpovídá zaměstnanec řídící posun.

V obvodu pracoviště není dovoleno posunovat s vozidly, která nejsou přivěšena k hnacímu vozidlu!

V obvodu pracoviště je zakázán posun odrazem!

11. Platnost dokumentů a předpisů na styku drah

V místě styku drah platí:

- Přípojový provozní řád pro dráhu-vlečku ČD, a.s. - Veselí nad Lužnicí
- Dokumenty a předpisy uvedené v PPR

- Dokumenty a předpisy uvedené v čl. 8 tohoto PŘ

12. Organizace a evidence jízd na styku drah

Svolení k jízdě do obvodu pracoviště uděluje: Vedoucí posunu po dobu své pracovní doby. Mimo pracovní dobu vedoucího posunu stroj mistr PP České Budějovice, tel.: 972 544 641, 972 081 453.

Svolení k jízdě z obvodu pracoviště uděluje: Traťový dispečer 711 CDP Praha, tel.: 972 095 711, v případě řízení z PPV Veselí nad Lužnicí – výpravčí PPV Veselí nad Lužnicí, tel.: 972 081 410.

Evidenci jízd zajišťuje: pro dopravce ČD se evidence neprovádí, pro ostatní dopravce provádí evidenci stroj mistr PP České Budějovice, tel.: 972 544 641, 972 081 453.

13. Zajišťování hnacích a tažených vozidel proti ujetí při posunu s posunovou četou

Pro dopravce ČD:

Tažená vozidla zajišťuje: vedoucí posunové čety, vedoucí posunu.

Hnací vozidla zajišťuje: strojvedoucí.

Pro ostatní dopravce:

Hnací a tažená vozidla zajišťuje: zaměstnanec dopravce dle interního pokynu dopravce.

14. Zajišťování hnacích a tažených vozidel proti ujetí při posunu bez posunové čety

Pro dopravce ČD:

Tažená vozidla zajišťuje: strojvedoucí

Hnací vozidla zajišťuje: strojvedoucí

Pro ostatní dopravce:

Hnací a tažená vozidla zajišťuje: zaměstnanec dopravce dle interního pokynu dopravce.

15. Způsob zajištění vozidel proti ujetí

Způsob zajištění vozidel proti ujetí se provádí v souladu se zněním předpisu ČD D 2.

16. Kolejiště pracoviště

Plán kolejiště se nachází v příloze č. 1 tohoto PŘ.

Třída přechodnosti kolejiště je: **C2**. Tato hodnota je platná pro celý obvod kolejiště.

17. Seznam oblouků s poloměrem menším než 190 m

Neobsazeno.

18. Seznam kolejí

Č.	Délka	Určení	Spád Směr	Trakční vedení	Prohlížeční jáma / Lávka / Boční kanály (délka)	Poznámky
501a	120 m	Manipulační	0	NE	NE/NE/NE	
501	50 m	Manipulační	0	NE	NE/NE/NE	
102	55 m	Kusá Manipulační	0	NE	NE/NE/NE	Zarážedlo

19. Obsluha osvětlení kolejiště

Obsluhu provádí: ovládáno spínacím čidlem

Umístění vypínače: v dopravní kanceláři ŽST Veselí nad Lužnicí

20. Seznam výhybek, výkolejek a kolejových zábran

Neobsazeno.

21. Zabezpečovací zařízení v obvodu pracoviště

Neobsazeno.

22. Zabezpečovací zařízení na styku drah

Na styku drah: výhybka č. 21; seřaďovací návěstidlo č. Se501; výkolejka č. Vk501; snímač počítače náprav PB7. Vše je ovládáno dispečerem 711 CDP Praha, tel.: 972 095 711, v případě řízení z PPV Veselí nad Lužnicí – výpravčím PPV Veselí nad Lužnicí, tel.: 972 081 410

23. Porucha zabezpečovací zařízení na styku drah

Porucha se oznámí: Traťovému dispečerovi 711 CDP Praha, tel.: 972 095 711, v případě řízení z PPV Veselí nad Lužnicí – výpravčímu PPV Veselí nad Lužnicí, tel.: 972 081 410

24. Seznam hlavních návěstidel, předvěstí, návěstidel platných pro posun a návěstidel pro zkoušku brzdy apod.

Neobsazeno.

25. Zařízení pro manipulaci s ŽKV

Druh zařízení/název	Umístění	kilometrická poloha	Způsob pohonu	Rozměry/parametry	obsluha
Hlavní točna	rotundy	54,907	Elektrický/ nouzově ruční	Délka 22,1 m Nosnost 140 t	Pověřená osoba.

26. Přejezdy a přechody

Označení	KM Poloha	Zabezpečení	Způsob jízdy	Poznámky
		Bez zabezpečení Bez označení	chůze	kolem točny

27. Křížení dráhy a dopravních ploch

Neobsazeno.

28. Zařízení pro čištění kolejových vozidel

Neobsazeno.

29. Uložení klíčů od ŽKV

Klíče od všech ŽKV ČD jsou uloženy v nástupní místnosti strojvedoucích.

Všechna ŽKV odstavená v obvodu pracoviště musí být v době, kdy se neužívají, zamknuta a zajištěna tak, aby byl zamezen vstup nepovolaným osobám.

30. Pískovna a zbrojení pískem

Neobsazeno.

31. Rozvod vody pro zbrojení ŽKV

Zbrojení HV se provádí:	U tankovací stanice
Zbrojení ostatních ŽKV se provádí:	U koleje č. 501a

32. Rozvod tlakového vzduchu

Neobsazeno.

33. Tankovací stanice

Umístění:	u koleje č. 501a
Obsluha:	strojvedoucí / vedoucí posunu

34. Vyprazdňování retenčních nádrží WC kolejových vozidel

Umístění:	u koleje č. 501a na provozní budově
Obsluha:	Strojvedoucí / vedoucí posunu

35. Stanoviště pro ukládání zarážek, klínů apod.

Stanoviště uložení	Druh (zarážka/klín)	Počet stojanů	Počet ks	Označení zarážek	Odpovídá za vybavení/ údržbu
Vedle zbrojení	Zarážka	1	3		Vedoucí posunu

36. Stojany el. energie pro připojení ŽKV

Umístění:	U koleje č. 501a
Obsluha:	Strojvedoucí / vedoucí posunu

37. Zkušební smyčka VZ

Neobsazeno.

38. Hlavní uzávěry vody a plynu

Přízemí provozní budovy.

39. Plánování údržby vozidel

Neobsazeno.

40. Vyřazování ŽKV z provozu do údržby

Neobsazeno.

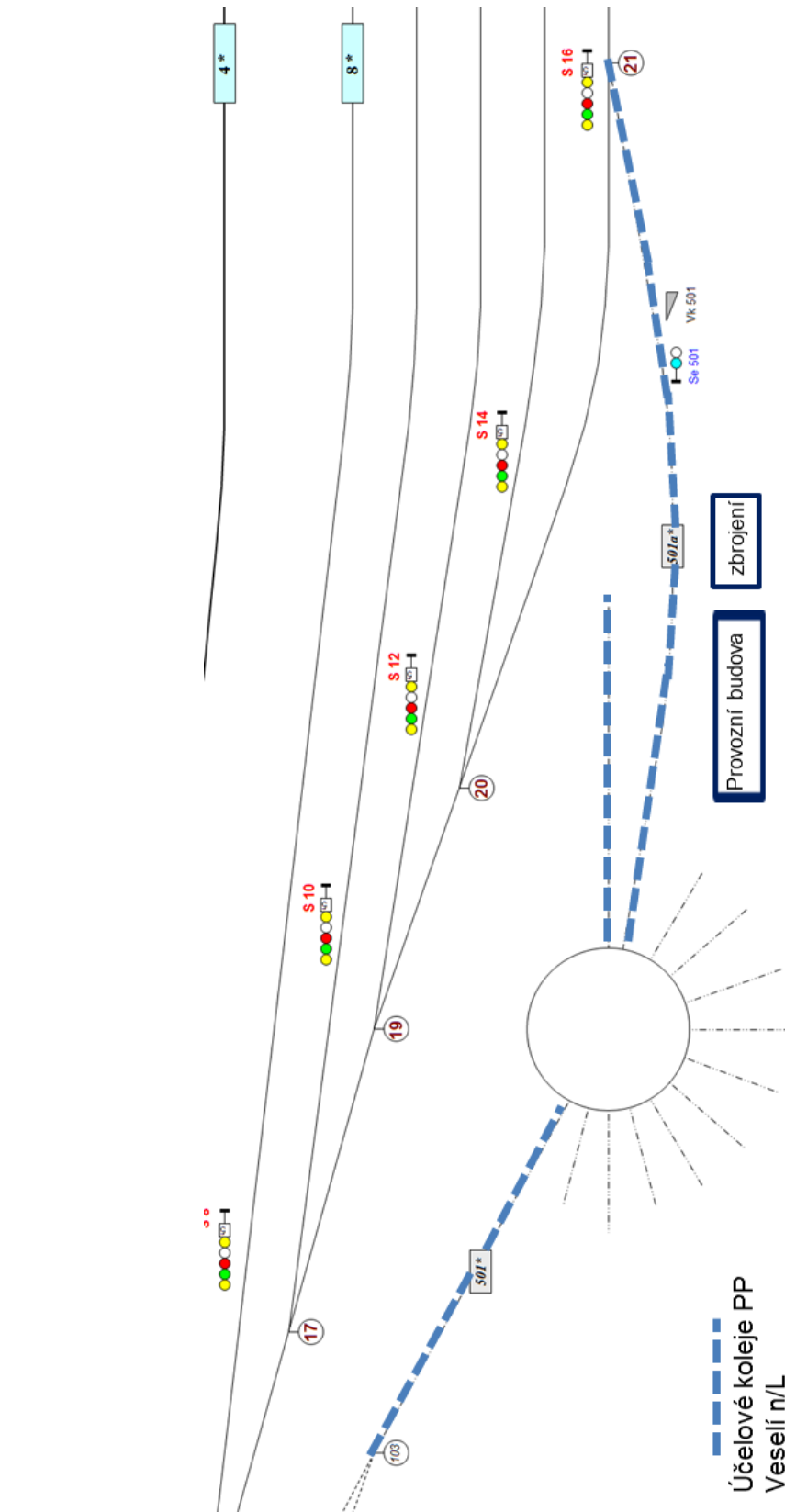
41. Návrat ŽKV do provozu po údržbě

Neobsazeno.

Provozní řád
Vlečka ČD, a.s. - Veselí
nad Lužnicí

PŘÍLOHA Č. 1

PLÁN OBVODU
PRACOVISTĚ



Provozní řád

Vlečka ČD, a.s. - Veselí nad Lužnicí

PŘÍLOHA Č. 2

Ohlašování MU

Ohlašování mimořádných událostí

Každý zaměstnanec nebo osoba ve smluvním vztahu k provozovateli dráhy nebo drážní dopravy, je povinen neprodleně ohlásit mimořádnou událost (dále též MU), kterou sám způsobil, které je účastníkem, kterou zjistil nebo se o ní věrohodným způsobem dozvěděl, na ohlašovací pracoviště dle ohlašovacího rozvrhu.

Pokud při MU dojde k újmě na zdraví, úmrtí, požáru, případně k jiné, životy a zdraví ohrožující události, je primárním úkonem ohlašujícího zaměstnance neprodlené ohlášení této skutečnosti do integrovaného záchranného systému – telefonní číslo:

112

Postup při ohlášení MU

Ohlášení MU se řídí předpisem ČD D17, ČD 1/D17 a následujícími zásadami a postupy.

Postup pro ohlášení MU je graficky znázorněn v příloze A.

Zaměstnanec je povinen ohlásit vznik MU (pokud mu to zdravotní stav dovolí):

1. na pracoviště regionálního dispečera ČD;
2. na pracoviště strojmistra.

Telefonní kontakt na dispečink osobní dopravy ČD pro ohlašování mimořádných událostí na pracovišti ČD SS Tábor

Regionální dispečer Západ (Plzeň)	972 524 011
--	-------------

Výše uvedené telefonní číslo slouží pouze pro ohlašování mimořádných událostí!

Telefonní číslo na nehodovou pohotovost pro pracoviště

Nehodová pohotovost	
Plzeň	601 348 061

Ohlašovací pracoviště

Centrální ohlašovací pracoviště OŘOD Západ			
Plzeň	strojmistr	972 552 650	724 757 319
Ohlašovací pracoviště SS Tábor			
Tábor	strojmistr	972 552 882	725 750 670

Strojmistr, kterému byla ohlášena MU, musí hlášení neprodleně předat zaměstnanci centrálního ohlašovacího pracoviště!

Na každém ohlašovacím pracovišti musí být založen **Obal MU** s obsahem stanoveným předpisem ČD D 17.

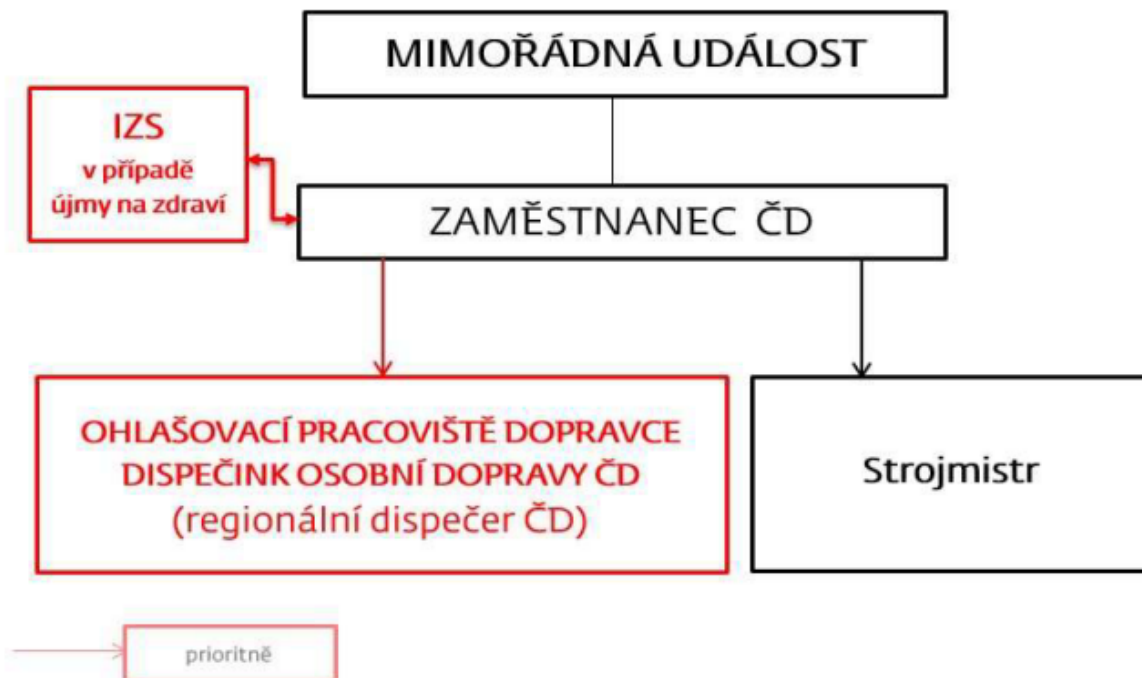
Důležitá telefonní čísla:

Zaměstnanec	Pevná linka	Mobilní telefon
IZS	0 112	112
Lékařská záchranná služba	0 155	155
Hasičská záchranná služba	0 150	150
Policie ČR	0 158	158
Ředitel OŘOD Západ		725 745 828
Náměstek ředitele OŘOD Západ		725 592 695
Ředitel OCÚ Západ		602 385 489
Manažer OCÚ Západ		725 502 890

PŘÍLOHA A

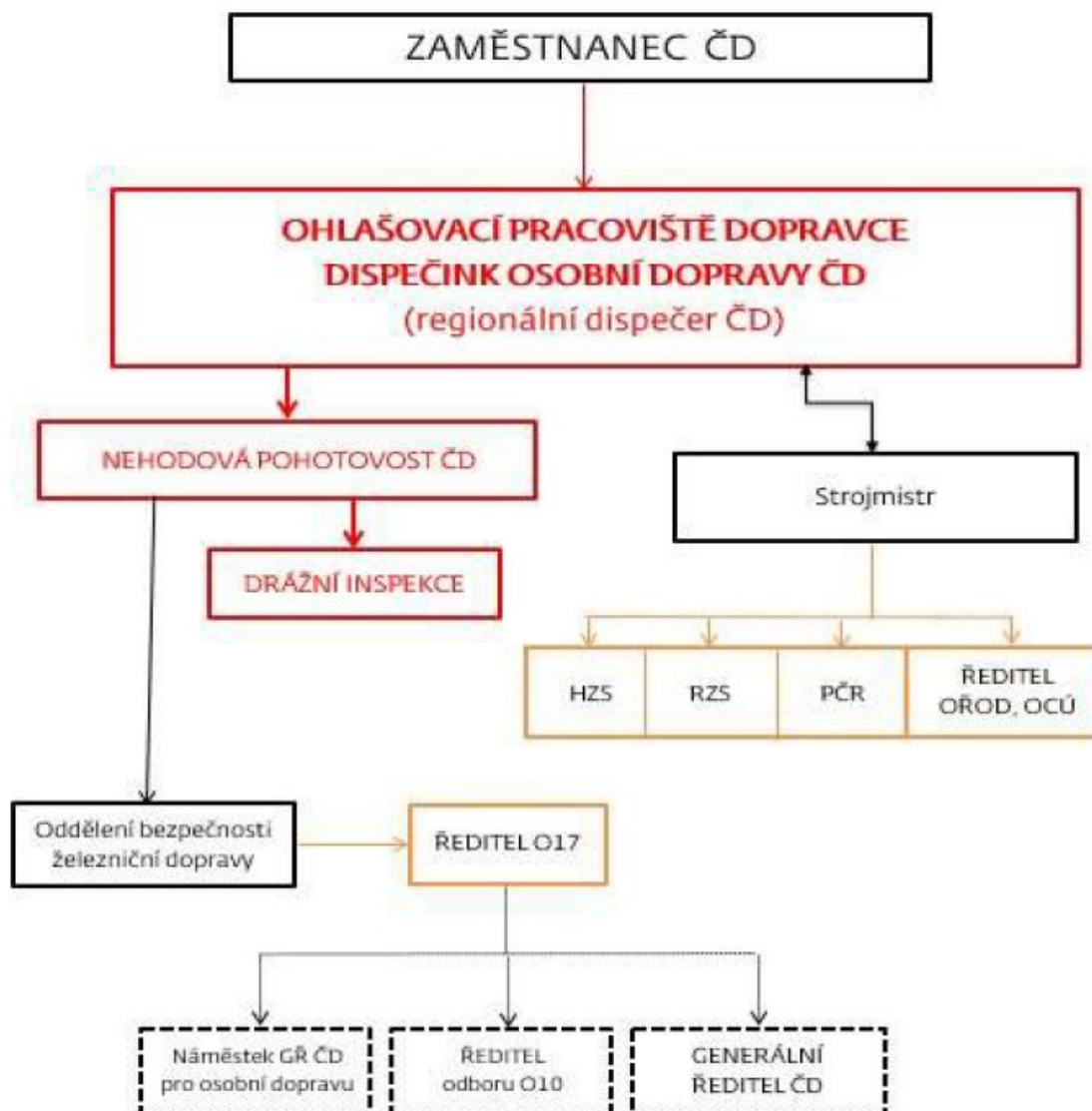
Ohlašovací rozvrh MU

na dráze ČD (např. vlečky, kolejiště RSM, kolejiště OCÚ)



Svolávací rozvrh MU

na dráze ČD (např. vlečky, kolejiště RSM, kolejiště OCÚ)



Provozní řád
Vlečka ČD, a.s. - Veselí
nad Lužnicí

PŘÍLOHA Č. 3

Provozní řád radiostanic

Provozní řád rádiových sítí

STE 3, 5 Veselí nad Lužnicí

Provozní řád je zpracován ve smyslu předpisu SŽDC (ČD) Z 11 a dalších vztažných obecně právních a rezortních předpisů.

Všichni zaměstnanci používající k výkonu pracovních povinností radiové stanice musí bezpodmínečně dodržovat všechna ustanovení Provozního řádu.

Pokud se vyskytne odůvodněná nutnost změny některých ustanovení Provozního řádu, předloží hlavní operátor návrh změny nebo doplnku kontrolnímu operátorovi RCP ke schválení.

Platnost změny může být nejdříve jeden měsíc od vydání opravy, aby bylo možno zajistit poučení všech zaměstnanců zúčastněných na radiovém provozu příslušné sítě.

Provozované rádiové sítě

lokality	typ radiové sítě	kmitočet (MHz)	kanál	použití sítě
Veselí nad Lužnicí	STE 3	153.1250	27	řízení posunu ŽST
Veselí nad Lužnicí	STE 5	148.3500	18	řízení posunu depo, spojení posunovač – strojvedoucí

Zaměstnanci řídící rádiový provoz

Provozní operátér:

strojvedoucí, vozmistři, pracovníci posunu

Všeobecné zásady použití rádiových sítí

Zásady použití rádiových sítí jsou uvedeny v provozních předpisech .

Místní opatření z hlediska technologie práce

Veselí nad Lužnicí NÁZEV SÍTĚ: technologická - STE 3

a) **Použití sítě:**

Síť je určena pro řízení posunu v ŽST.

b) **Použitý kmitočet:**

153.1250 MHz

c) **Rozdělení radiových stanic, volací značky, kombinace selektivní volby:**

Volací značka:

Selektivní volba:

d) **Řídící radiostanice:**

Řídící radiostanicí je radiostanice posunovače.

e) **Uložení přenosných radiostanic a systém předávky:**

Evidenci a výdej přenosných rdst pracovníkům posunu provádí pracovník pověřený

řízením PP. Další předávání mezi směny zapisují pracovníci posunu do knihy předávky služby.

f) **Dobíjení zdrojů:**

Dobíječ baterií je umístěn na stanovišti posunu, každý zodpovídá za správné nabití baterií.

g) **Uložení záložních radiostanic:**

Záložní rdst jsou v SS Tábor.

h) **Technologická opatření:**

Je určena k řízení posunu v ŽST.

Základní polohou rdst je zapnuto.

Veselí nad Lužnicí NÁZEV SÍTĚ: technologická - STE 5

i) **Použití sítě:**

Síť je určena pro řízení posunu mezi depem a ŽST

j) **Použitý kmitočet:**

148.3500 MHz

k) Rozdělení radiových stanic, volací značky, kombinace selektivní volby:

Volací značka:

Selektivní volba:

l) Řídící radiostanice:

Řídící radiostanicí je radiostanice posunovače.

m) Uložení přenosných radiostanic a systém předávky:

Evidenci a výdej přenosných rdst pracovníkům posunu provádí pracovník pověřený

řízením PP. Další předávání mezi směny zapisují pracovníci posunu do knihy předávky služby.

n) Dobíjení zdrojů:

Dobíječ baterií je umístěn na stanovišti posunovače, který zodpovídá za správné nabití baterií.

o) Uložení záložních radiostanic:

Záložní rdst jsou v SS Tábor.

p) Technologická opatření:

Je určena k řízení posunu v depu a mezi depem a ŽST..

Základní polohou rdst je zapnuto.