

# Provozní řád

## Vlečka ČD, a. s. – CHV

### Valašské Meziříčí

Účinnost od:	01. 07. 2024
č. jednací:	0547/24-O18
Změna č.:	---
Č. jednací změny:	---

Zpracovatel Provozního řádu:

Bc. Michaela Tonner, systémový specialista, Oddělení průřezových činností OŘOD Východ

## OBSAH

Záznam o změnách.....	4
Seznam příloh .....	4
Rozsah znalostí.....	4
Seznam použitých značek a zkratk .....	4
1. Kontaktní údaje pracoviště.....	5
2. Ohlašovací pracoviště pro nahlášení poruch, havárií, nehod a incidentů při provozování dráhy a drážní dopravy.....	5
3. Charakteristika pracoviště.....	5
4. Obvody pracoviště .....	5
5. Přístupové cesty.....	5
6. Rychlost ŽKV v obvodu pracoviště .....	5
7. Zaměstnanci v dopravní službě a jejich stanoviště .....	5
8. Platnosti provozních předpisů v obvodu pracoviště .....	5
9. Upřesnění technologických postupů pro dopravce ČD .....	6
10. Upřesnění technologických postupů pro ostatní dopravce.....	6
11. Platnost dokumentů a předpisů na styku drah .....	6
12. Organizace a evidence jízd na styku drah.....	6
13. Zajišťování hnacích a tažených vozidel proti ujetí při posunu s posunovou četou .....	6
14. Zajišťování hnacích a tažených vozidel proti ujetí při posunu bez posunové čety .....	7
15. Způsob zajištění vozidel proti ujetí .....	7
16. Kolejiště pracoviště.....	7
17. Seznam oblouků s poloměrem menším než 190 m .....	7
18. Seznam kolejí .....	7
19. Obsluha osvětlení kolejiště.....	7
20. Seznam výhybek, výkolejek a kolejových zábran.....	7
21. Zabezpečovací zařízení v obvodu pracoviště .....	8
22. Zabezpečovací zařízení na styku drah.....	8
23. Porucha zabezpečovacího zařízení na styku drah.....	8
24. Seznam hlavních návěstidel, předvěstí, návěstidel platných pro posun a návěstidel pro zkoušku brzdy apod. ....	8
25. Zařízení pro manipulaci s ŽKV .....	8
26. Přejezdy a přechody.....	8
27. Křížení dráhy a dopravních ploch.....	8
28. Zařízení pro čištění kolejových vozidel.....	8

29.	Uložení klíčů od ŽKV .....	8
30.	Pískovna a zbrojení pískem .....	8
31.	Rozvod vody pro zbrojení ŽKV .....	8
32.	Rozvod tlakového vzduchu.....	9
33.	Tankovací stanice.....	9
34.	Vyprazdňování retenčních nádrží WC kolejových vozidel.....	9
35.	Stanoviště pro ukládání zarážek, klínů apod.....	9
36.	Stojany el. energie pro připojení ŽKV .....	9
37.	Zkušební smyčka VZ .....	9
38.	Hlavní uzávěry vody a plynu.....	9
39.	Plánování údržby vozidel.....	9
40.	Vyřazování ŽKV z provozu do údržby .....	9
41.	Návrat ŽKV do provozu po údržbě .....	9

## Záznam o změnách

Číslo změny	Týká se ustanovení článku, přílohy	Platnost od	Schváleno č.j.	Zpracoval

## Seznam příloh

Příloha	Název přílohy
Příloha č. 1	Plán obvodu pracoviště
Příloha č. 2	Ohlašování MU
Příloha č. 3	Provozní řád radiostanic

## Rozsah znalostí

Pracovní zařazení	Znalost provozního řádu (PŘ)
Zaměstnanci CHV řídící a vykonávající dopravní službu na pracovišti CHV Valašské Meziříčí	Úplná
OŘOD Východ SS Valašské Meziříčí: vedoucí SS, strojmistr	Úplná: 1 – 5, 7, 26, 27, 29, 31, 32, 33, 36, 38

## Seznam použitých značek a zkratk

CHV	Centrum historických vozidel
OŘOD	Oblastní ředitelství osobní dopravy
PPŘ	Přípojový provozní řád
PŘ	Provozní řád
SS	strojní stanice
VZ	Vlakový zabezpečovač
ŽKV	Železniční kolejové vozidlo
ŽST	Železniční stanice

## 1. Kontaktní údaje pracoviště

### Místo pracoviště:

Vlečka se nachází v areálu ČD, a. s. – CHV, ve Valašském Meziříčí.

## 2. Ohlašovací pracoviště pro nahlášení poruch, havárií, nehod a incidentů při provozování dráhy a drážní dopravy

pracoviště strojníků OŘOD Východ – SS Valašské Meziříčí, tel.: 972 774 475

## 3. Charakteristika pracoviště

### Pracoviště

- spadá do kategorie železničních drah: vlečka;
- má dvě části a je zaústěno do tratě celostátní dráhy Horní Lideč st. hr. – Hranice na Moravě v ŽST Valašské Meziříčí podle čl. 4.
- na část 2 navazuje koncem výhybky č. 301 v km 24,570 vlečka ČD, a. s. - Valašské Meziříčí (úřední povolení 4877).

## 4. Obvody pracoviště

**Část 1** začíná koncem výhybky 308 v km 24,403, končí zarážedly kusých kolejí 101 a 102 v km 24,587. Umístění návěsti „Hranice provozovatele dráhy“ je v úrovni konce výhybky 308.

**Část 2** začíná koncem výhybky 309 v km 24,285, končí zarážedly kusých kolejí 103 (v km 24,587) a 104 (v hale km 24,580). Umístění návěsti „Hranice provozovatele dráhy“ je v úrovni konce výhybky 308.

## 5. Přístupové cesty

Přístupová cesta na pracoviště je po veřejné komunikaci z ulice Svěrákova.

## 6. Rychlost ŽKV v obvodu pracoviště

Max. dovolená rychlost železničních vozidel je 5 km/h.

## 7. Zaměstnanci v dopravní službě a jejich stanoviště

Neobsazeno.

## 8. Platnosti provozních předpisů v obvodu pracoviště

**Pro dopravce ČD** platí ustanovení provozních předpisů:

SŽ D1 ČÁST PRVNÍ, SŽDC (ČD) Z1, SŽDC (ČD) Z11, ČD Op 16, ČD D 17, ČD M 32, ČD O 2, Dokument k postupu při ohlašování a šetření mimořádných událostí, závažných a smrtelných pracovních úrazů ČD, a.s., ČD D 2, ČD V 15/I, ČD V 2, ČD V 62, ČD V 8/I, ČD V 25.

**Pro ostatní dopravce** platí ustanovení provozních předpisů:

SŽ D1 ČÁST PRVNÍ, SŽDC (ČD) Z1, SŽDC (ČD) Z11, ČD Op 16, ČD D 17, ČD M 32, ČD O 2, Dokument k postupu při ohlašování a šetření mimořádných událostí, závažných a smrtelných pracovních úrazů ČD, a.s. a dotčené předpisy dopravce.

## **9. Upřesnění technologických postupů pro dopravce ČD**

V obvodu pracoviště je dovoleno posunovat s vozidly, která nejsou přivěšena k hnacímu vozidlu. V obvodu pracoviště je zakázán posun odrazem.

Za správné přestavení výhybek v posunové cestě a zajištění bezpečnosti při provádění posunu bez posunové čety odpovídá strojvedoucí, při posunu s posunovou četou vedoucí posunové čety.

## **10. Upřesnění technologických postupů pro ostatní dopravce**

V obvodu pracoviště je dovoleno posunovat s vozidly, která nejsou přivěšena k hnacímu vozidlu. V obvodu pracoviště je zakázán posun odrazem.

Za správné přestavení výhybek v posunové cestě a zajištění bezpečnosti při provádění posunu bez posunové čety odpovídá strojvedoucí, při posunu s posunovou četou vedoucí posunové čety.

## **11. Platnost dokumentů a předpisů na styku drah**

V místě styku drah ČD a SŽ platí:

- Přípojový provozní řád ČD, a. s. – CHV Valašské Meziříčí
- Dokumenty a předpisy uvedené v PPR
- Dokumenty a předpisy uvedené v čl. 7 tohoto PŘ

V místě styku drah vlečka ČD, a. s. - CHV Valašské Meziříčí a ČD, a. s. - Valašské Meziříčí platí provozní řady vleček.

## **12. Organizace a evidence jízd na styku drah**

Svolení k jízdě do obvodu pracoviště uděluje zaměstnanec řídící posun posunového dílu, který má na vlečku jet, po předchozím zjištění, že na vlečce není prováděn jiný posun. Je-li na vlečce prováděn současně jiný posun, uděluje souhlas osoba řídící tento posun po jeho ukončení (přerušení).

Svolení k jízdě z obvodu pracoviště uděluje výpravčí ŽST Valašské Meziříčí.

Evidence jízd není prováděna.

## **13. Zajišťování hnacích a tažených vozidel proti ujetí při posunu s posunovou četou**

### **Pro dopravce ČD:**

Tažená vozidla zajišťuje: vedoucí posunové čety.

Hnací vozidla zajišťuje: strojvedoucí.

### **Pro ostatní dopravce:**

Hnací a tažená vozidla zajišťuje: zaměstnanec dopravce.

## 14. Zajišťování hnacích a tažených vozidel proti ujetí při posunu bez posunové čety

### Pro dopravce ČD:

Tažená vozidla zajišťuje: strojvedoucí.

Hnací vozidla zajišťuje: strojvedoucí.

### Pro ostatní dopravce:

Hnací a tažená vozidla zajišťuje: zaměstnanec dopravce.

## 15. Způsob zajištění vozidel proti ujetí

Způsob zajištění vozidel proti ujetí se provádí podle předpisu ČD D 2.

## 16. Kolejiště pracoviště

Kolejiště není elektrifikováno.

Plán kolejiště se nachází v příloze č. 1 tohoto PŘ.

Třída přechodnosti kolejiště je: **C3**.

## 17. Seznam oblouků s poloměrem menším než 190 m

Neobsazeno.

## 18. Seznam kolejí

Č.	Délka	Určení	Spád Směr	Trakční vedení	Prohlížeč jáma / Lávka / Boční kanály (délka)	Poznámky
101	111 m	Odstavná	1‰ k Jablůnce	NE	NE/NE/NE	Kusá, zastřešená
102	111 m	Odstavná	1‰ k Jablůnce	NE	NE/NE/NE	Kusá, zastřešená
103	123 m	Odstavná	1‰ k Jablůnce	NE	NE/NE/NE	Kusá
104	54 m	Odstavná	0‰	NE	v hale 35 m / ne / ne	Kusá, 36 m v hale

## 19. Obsluha osvětlení kolejiště

Obsluhu provádí: vedoucí posunu, strojvedoucí.

Umístění vypínače: hala „staré depo“.

## 20. Seznam výhybek, výkolejek a kolejových zábran

Č.	Kilometr. poloha	Obsluha		Zabezpečení	Základní poloha/směr	Odpovědnost za provozní údržbu
		Jak	Odkud/kým			
304	24,487	ručně	posunovač *)	ne	na kolej 104	CHV
306	24,420	ručně	posunovač *)	ne	na kolej 104	CHV
307	24,430	ručně	posunovač *)	ne	na kolej 101	CHV
308	24,374	ručně	výhybkář	výměnový zámek	na výtažnou kolej	SŽ

Č.	Kilometr. poloha	Obsluha		Zabezpečení	Základní poloha/směr	Odpovědnost za provozní údržbu
		Jak	Odkud/kým			
309	24,258	ručně	výhybkář	výměnový zámek	na výtažnou kolej	SŽ
*) při posunu bez posunové čety výhybku obsluhuje strojvedoucí						

## 21. Zabezpečovací zařízení v obvodu pracoviště

Neobsazeno.

## 22. Zabezpečovací zařízení na styku drah

Výhybky 308 a 309 jsou uzamčeny jednoduchými výměnovými zámky, klíče jsou uloženy u výhybkáře St III ŽST.

## 23. Porucha zabezpečovacího zařízení na styku drah

Poruchy ohlašuje a řeší provozovatel celostátní dráhy.

## 24. Seznam hlavních návěstidel, předvěstí, návěstidel platných pro posun a návěstidel pro zkoušku brzdy apod.

Zarážedla kusých kolejí a vrata budov jsou osazena neproměnnými návěstidly s návěstí „Posun zakázán“. Tato návěstidla nemají označení.

## 25. Zařízení pro manipulaci s ŽKV

Neobsazeno.

## 26. Přejezdy a přechody

Neobsazeno.

## 27. Křížení dráhy a dopravních ploch

Všechny koleje probíhají dopravními plochami, na kterých platí přednost pohybu kolejových vozidel.

## 28. Zařízení pro čištění kolejových vozidel

Neobsazeno.

## 29. Uložení klíčů od ŽKV

Klíče od všech ŽKV jsou uloženy v odpočinkové místnosti v sociální budově.

Vozidla odstavená v hale se nezamykají.

## 30. Pískovna a zbrojení pískem

Neobsazeno.

## 31. Rozvod vody pro zbrojení ŽKV



Zbrojení vozidel vodou se provádí z hydrantu mezi kolejemi 101 a 102.

### **32. Rozvod tlakového vzduchu**

V přístavku je kompresor 3DSK100, vzduchojem je umístěn vedle přístavku. Rozvod stlačeného vzduchu je proveden do remízy a pod střechu nad kolejemi 101 a 102.

### **33. Tankovací stanice**

Neobsazeno.

### **34. Vyprazdňování retenčních nádrží WC kolejových vozidel**

Neobsazeno.

### **35. Stanoviště pro ukládání zarážek, klínů apod.**

Stanoviště uložení	Druh (zarážka/klín)	Počet stojanů	Počet ks	Označení zarážek	Odpovídá za vybavení/ údržbu
Přístřešek nad kolejemi 101, 102	Zarážka	10	10	-	-
remíza	Klín	-	4	-	-

### **36. Stojany el. energie pro připojení ŽKV**

Neobsazeno.

### **37. Zkušební smyčka VZ**

Neobsazeno.

### **38. Hlavní uzávěry vody a plynu**

Hlavní uzávěry vody a plynu jsou na chodbě sociální budovy u schodiště.

Hlavní uzávěr vody pro hydrant je v šachtě vedle hydrantu.

### **39. Plánování údržby vozidel**

Neobsazeno.

### **40. Vyřazování ŽKV z provozu do údržby**

Neobsazeno.

### **41. Návrat ŽKV do provozu po údržbě**

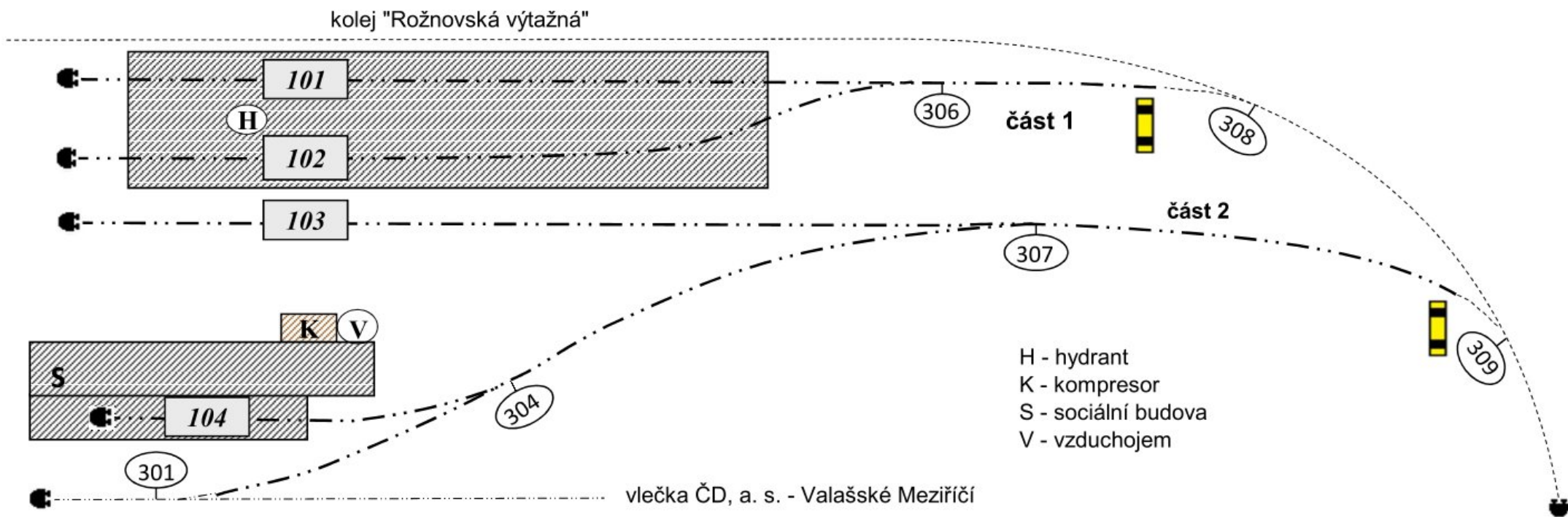
Neobsazeno.

**Provozní řád**  
**Vlečka**  
**ČD, a. s. – CHV Valašské**  
**Meziříčí**

**PŘÍLOHA č. 01**

**Plán obvodu pracoviště**

### Plán obvodu pracoviště CHV Valašské Meziříčí



**Provozní řád**  
**Vlečka**  
**ČD, a. s. – CHV Valašské**  
**Meziříčí**

**PŘÍLOHA č. 02**

**Ohlašování MU**

## Ohlašování mimořádných událostí

Každý zaměstnanec nebo osoba ve smluvním vztahu k provozovateli dráhy nebo drážní dopravy, je povinen neprodleně ohlásit mimořádnou událost (dále též MU), kterou sám způsobil, které je účastníkem, kterou zjistil nebo se o ní věrohodným způsobem dozvěděl, na ohlašovací pracoviště dle ohlašovacího rozvrhu.

**Pokud při MU dojde k újmě na zdraví, úmrtí, požáru, případně k jiné, životy a zdraví ohrožující události, je primárním úkonem ohlašujícího zaměstnance neprodlené ohlášení této skutečnosti do integrovaného záchranného systému – telefonní číslo:**

**112**

### Postup při ohlášení MU

Ohlášení MU se řídí předpisem ČD D17, ČD 1/D17 a následujícími zásadami a postupy.

Postup pro ohlášení MU je graficky znázorněn v příloze A.

Zaměstnanec je povinen ohlásit vznik MU (pokud mu to zdravotní stav dovolí):

1. na pracoviště regionálního dispečera ČD;
2. na pracoviště strojmistra.

### Telefonní kontakt na dispečink osobní dopravy ČD pro ohlašování mimořádných událostí na pracovišti ČD, a. s. – Strojní stanice Valašské Meziříčí

Regionální dispečer <b>Východ</b> (Brno)	972 624 804
--	-------------

**Výše uvedené telefonní číslo slouží pouze pro ohlašování mimořádných událostí!**

### Telefonní číslo na nehodovou pohotovost pro pracoviště RPP Olomouc

Nehodová pohotovost	
Bohumín	724 954 349

### Ohlašovací pracoviště

Centrální ohlašovací pracoviště OŘOD Východ			
Olomouc	strojmistr	972 740 475	725 880 977
Ohlašovací pracoviště SS Valašské Meziříčí			
Valašské Meziříčí	strojmistr	972 774 475	602 112 295

**Strojmistr, kterému byla ohlášena MU, musí hlášení neprodleně předat zaměstnanci centrálního ohlašovacího pracoviště!**

Na každém ohlašovacím pracovišti musí být založen **Obal MU** s obsahem stanoveným předpisem ČD D 17.

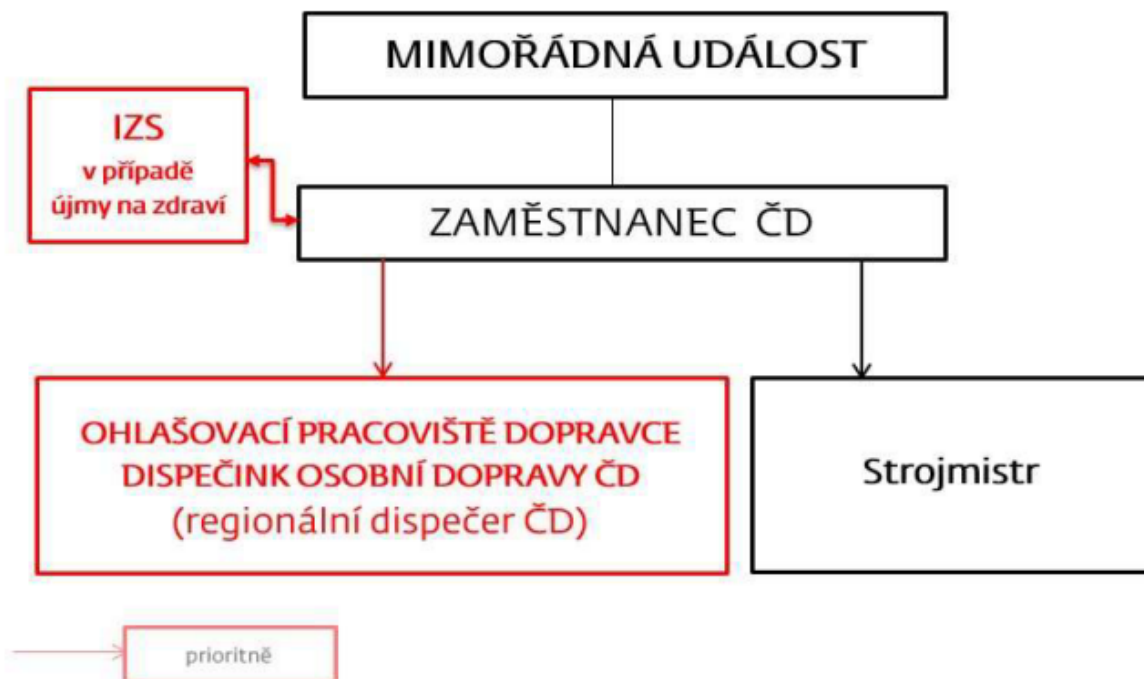
**Důležitá telefonní čísla:**

<b>Zaměstnanec</b>	<b>Pevná linka</b>	<b>Mobilní telefon</b>
IZS	0 112	112
Lékařská záchraná služba	0 155	155
Hasičská záchraná služba	0 150	150
Policie ČR	0 158	158
Ředitel OŘOD Východ	-	724 748 756
Náměstek ředitele OŘOD Východ	-	602 540 245
Ředitel OCÚ Východ	-	604 464 591
Manažer OCÚ Východ	-	606 745 331
Vedoucí SS Valašské Meziříčí	-	606 640 259
Vedoucí provozu CHV Lužná u Rakovníka	-	602 182 986

**PŘÍLOHA A**

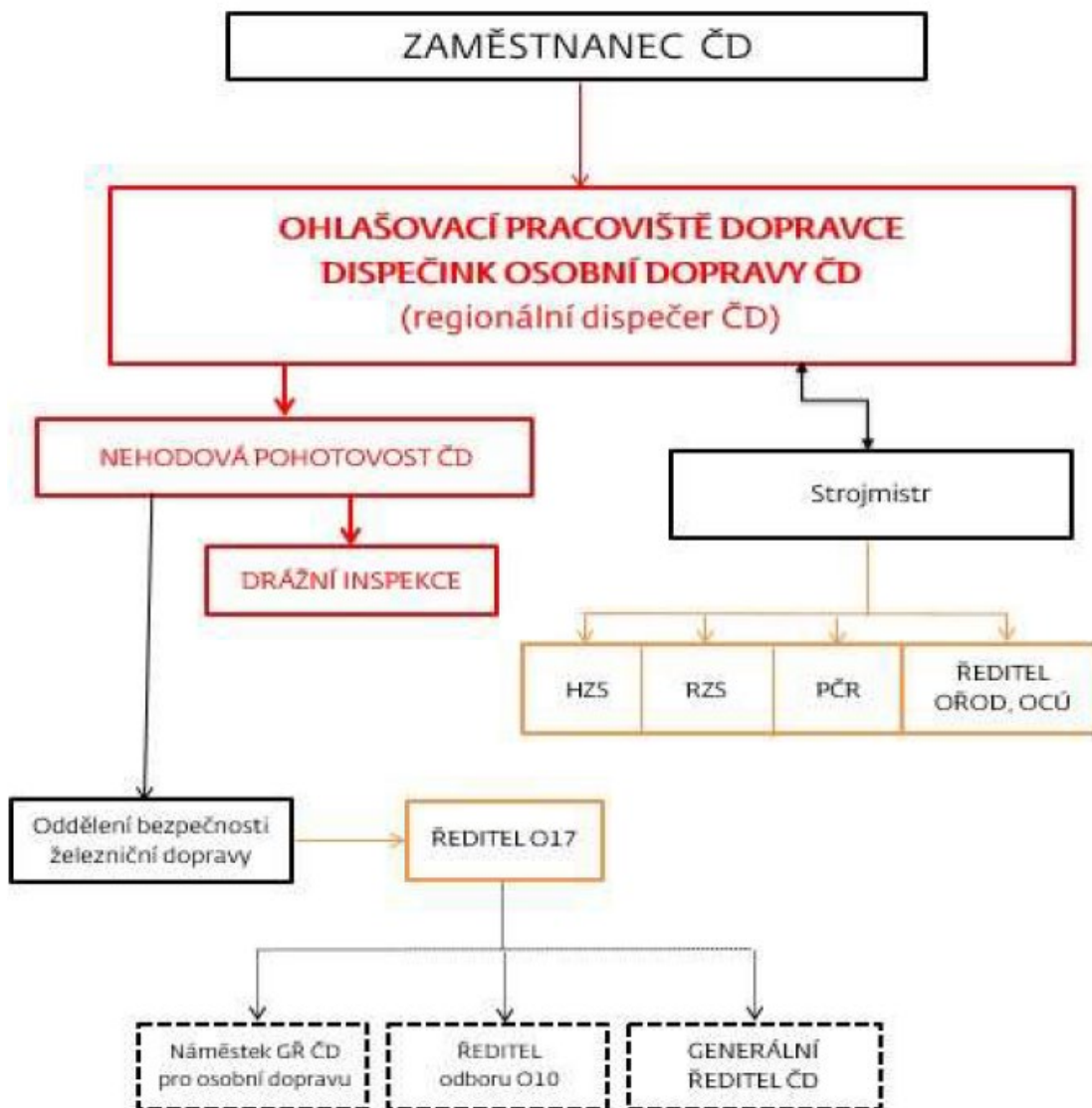
# Ohlašovací rozvrh MU

na dráze ČD (např. vlečky, kolejiště RSM, kolejiště OCÚ)



## Svolávací rozvrh MU

na dráze ČD (např. vlečky, kolejisté RSM, kolejisté OCÚ)





**Provozní řád**  
**Vlečka**  
**ČD, a. s. – CHV Valašské**  
**Meziříčí**

**PŘÍLOHA č. 03**

**Provozní řád radiostanic**

## 1. Místní opatření z hlediska technologie práce pro radiovou síť STE 3 – ŽST Valašské Meziříčí

### Použití sítě:

Řízení posunu v ŽST Valašské Meziříčí: spojení strojvedoucí – posunovač.

### Použitý kmitočet:

Název sítě:	Použitý kmitočet:	Číslo radiového kanálu:	Poznámka:
STE 3 – ŽST Valašské Meziříčí	-	-	-

### Rozdělení radiových stanic, volací značky:

Radiostanice:	Účastník radiové sítě:	Volací značka:
PR	Vedoucí posunu	-
VR	Strojvedoucí	-
ZR	Výpravčí	-

Po prvním navázání spojení je možno místo volací značky používat mezi účastníky sítě, pracovní zařazení (funkci) a název dopravní (pracoviště).

Selektivní volba se nepoužívá.

### Řídící radiová stanice:

Vždy příslušný výpravčí – ZR.

### Uložení přenosných radiových stanic a systém jejich předávky:

Počet radiostanic:	Uložení:	Předávka:
-	-	-

### Dobíjení a údržba napájecích zdrojů:

Akumulátory jsou nabíjeny zaměstnanci na pracovištích.

### Uložení záložních radiových stanic:

-

### Technologická opatření:

Radioprovoz se používá jen na styku drah podle přípojového provozního řádu.