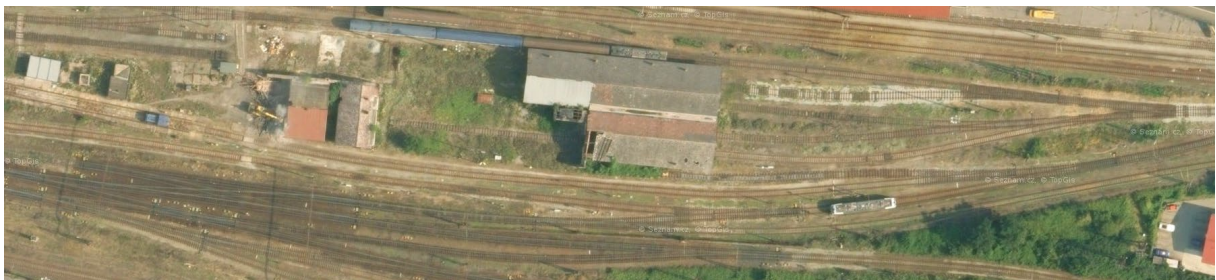


Provozní řád

Vlečka ČD, a. s. – Ústí nad Labem



Účinnost od:	01. 12. 2024
č. jednací:	3958/24-O18
Změna č.:	---
Č. jednací změny:	---

Zpracovatel Provozního řádu:

Ondřej Wessely, přednosta PP Děčín, OŘOD Západ – RPP Děčín

OBSAH

Záznam o změnách	4
Seznam příloh	4
Rozsah znalostí	4
Seznam použitých značek a zkratk	4
1. Kontaktní údaje pracoviště	5
2. Ohlašovací pracoviště pro nahlášení poruch, havárií, nehod a incidentů při provozování dráhy a drážní dopravy	5
3. Charakteristika pracoviště	5
4. Obvody pracoviště	5
5. Přístupové cesty	5
6. Rychlost ŽKV v obvodu pracoviště	6
7. Zaměstnanci v dopravní službě a jejich stanoviště	6
8. Platnosti provozních předpisů v obvodu pracoviště	6
9. Upřesnění technologických postupů pro dopravce ČD	7
10. Upřesnění technologických postupů pro ostatní dopravce	7
11. Platnost dokumentů a předpisů na styku drah	7
12. Organizace a evidence jízd na styku drah	7
13. Zajišťování hnacích a tažených vozidel proti ujetí při posunu s posunovou četou	8
14. Zajišťování hnacích a tažených vozidel proti ujetí při posunu bez posunové čety	8
15. Způsob zajištění vozidel proti ujetí	8
16. Kolejiště pracoviště	8
17. Seznam oblouků s poloměrem menším než 190 m	8
18. Seznam kolejí	8
19. Obsluha osvětlení kolejiště	9
20. Seznam výhybek, výkolejek a kolejových zábran	9
21. Zabezpečovací zařízení v obvodu pracoviště	9
22. Zabezpečovací zařízení na styku drah	9
23. Porucha zabezpečovací zařízení na styku drah	9
24. Seznam hlavních návěstidel, předvěstí, návěstidel platných pro posun a návěstidel pro zkoušku brzdy apod.	9
25. Zařízení pro manipulaci s ŽKV	10
26. Přejezdy a přechody	10
27. Křížení dráhy a dopravních ploch	10
28. Zařízení pro čištění kolejových vozidel	10

29.	Uložení klíčů od ŽKV	10
30.	Pískovna a zbrojení pískem	10
31.	Rozvod vody pro zbrojení ŽKV	10
32.	Rozvod tlakového vzduchu	10
33.	Tankovací stanice	10
34.	Vyprazdňování retenčních nádrží WC kolejových vozidel	10
35.	Stanoviště pro ukládání zarážek, klínů apod.	10
36.	Stojany el. energie pro připojení ŽKV	11
37.	Zkušební smyčka VZ	11
38.	Hlavní uzávěry vody a plynu	11
39.	Plánování údržby vozidel	11
40.	Vyřazování ŽKV z provozu do údržby	11
41.	Návrat ŽKV do provozu po údržbě	11

Záznam o změnách

Číslo změny	Týká se ustanovení článku, přílohy	Platnost od	Schváleno č.j.	Zpracoval

Seznam příloh

Příloha	Název přílohy
Příloha č. 1	Plán obvodu pracoviště
Příloha č. 2	Ohlašování MU
Příloha č. 3	Provozní řád radiostanic

Rozsah znalostí

Pracovní zařazení	Znalost provozního řádu (PŘ)
Stroj mistr	Úplná
Strojvedoucí, strojvedoucí-instruktor	Úplná
posunovač, vozmistr	Úplná
Zaměstnanci jiných OJ příp. externích subjektů, pracujících nebo užívajících prostory pracoviště	Úplná: 1 - 8, 10 – 16, 18 – 20, 22 – 24, 26, 31, 36, 38. Přílohy: komplet.

Seznam použitých značek a zkratk

EKV	elektrická kolejová vozidla
EPZ	elektrické předtápěcí zařízení
RPP	regionální pracoviště provozu
PP	pracoviště provozu
SÚ	středisko údržby
ŽKV	železniční kolejové vozidlo
HUV	Hlavní uzávěr vody
HUP	Hlavní uzávěr plynu

1. Kontaktní údaje pracoviště

Adresa pracoviště: Revoluční 753/73, Ústí nad Labem 400 01.

- Kolejiště - „pracoviště plato“ - se nachází mezi kolejemi 901 – 126 v prostoru mezi ŽST Ústí nad Labem hl.n. a ŽST Ústí nad Labem západ.
- Stanoviště vozmistra hl. n. se nachází v budově RSM vpravo od koleje č. 2 cca 50 m za koncem nástupiště č. 1 ŽST Ústí n. L. hl. n. směrem k ŽST Ústí n. L. západ.

Nástupní místnost strojvedoucích se nachází v administrativní budově v místnosti č. 1P03.

Zpracovatel provozního řádu:

Jméno a příjmení	Pracovní zařazení	Kontakt
Ondřej Wessely	Přednosta PP Děčín	T: 724 496 358 E: Ondrej.Wessely@cd.cz

2. Ohlašovací pracoviště pro nahlášení poruch, havárií, nehod a incidentů při provozování dráhy a drážní dopravy

Strojmistr Děčín, tel.: 972 433 583; 724 655 217

3. Charakteristika pracoviště

Pracoviště:

- spadá do kategorie železničních drah: vlečka
- je zaústěno: do dráhy celostátní Ústí nad Labem hlavní nádraží – Most v železniční stanici Ústí nad Labem hlavní nádraží v obvodu osobního nádraží koncem přímé větve výhybky č. 4 v km 0,626 a koncem přímé větve výhybky č. 354 v km 0,672.

4. Obvody pracoviště

Obvod pro kolejiště je vymezen:

- koncem přímé větve výhybky č. 4 v km 0,626 a koncem přímé větve výhybky č. 354 v km 0,672.

Obvody odpovědnosti zaměstnanců CDP/PO jsou vymezeny:

- v úrovni seřadovacího návěstidla Se5 a v úrovni námezničku výhybky č. 354.

Umístění návěsti „Hranice provozovatele dráhy“:

- v místě styku drah v úrovni konce přímé větve výhybky č. 4 a v úrovni konce přímé větve výhybky č. 354.

5. Přístupové cesty

- Z ulice Revoluční brankou vedle objektu zadním vchodem od parkoviště RSM.
- pro silniční vozidla a požární techniku po veřejné komunikaci.
- Pracoviště „plato“ od administrativní budovy podél kusé koleje 10a přes železniční přechod přes koleje 4a, 902 a 901.
- Pracoviště vozmistra hl.n. z pracoviště plato podchodem, nebo od administrativní budovy ulicí Revoluční, přes Mírové náměstí do ulice Hraničářská a ulicí V Jirchářích

do objektu ŽST Ústí n. L. hl. n. a po 1. nástupišti směr ŽST Ústí n. L. západ, dále stezkou vně kolejiště.

6. Rychlost ŽKV v obvodu pracoviště

Max. dovolená rychlost v celém obvodu pracoviště je 5 km/h.

7. Zaměstnanci v dopravní službě a jejich stanoviště

Pracovní zařazení	Pracoviště	Pracovní doba
strojmistr	administrativní budova	☒ 6:00-14:12
vozmistr - západ	místnost vozmistra – pracoviště „plato“	Denní směna 6:00 - 18:15 Noční směna ①-④ 18:00 - 6:15 ⑤ 18:00 - 6:40 ⑥ 17:20 - 6:20 ⑦ 17:20 - 6:15
vozmistr – hl. n.	místnost vozmistra – pracoviště hl. n.	Denní směna ☒ 5:00 - 14:30 12:15 - 21:30 ⑥ ⑦ 5:00 - 13:30 11:00 - 21:30

8. Platnosti provozních předpisů v obvodu pracoviště

Pro dopravce ČD platí ustanovení provozních předpisů:

SŽ D1 ČÁST PRVNÍ, SŽ Z1, SŽDC (ČD) Z11, ČD Op 16, ČD D 17, ČD M 32, ČD O 2, Dokument k postupu při ohlašování a šetření mimořádných událostí, závažných a smrtelných pracovních úrazů ČD, a.s., ČD D 2, ČD V 15/I, ČD V 2, ČD V 62, ČD V 8/I, ČD V 25.

Pro ostatní dopravce platí ustanovení provozních předpisů:

SŽ D1 ČÁST PRVNÍ, SŽ Z1, SŽDC (ČD) Z11, ČD Op 16, ČD D 17, ČD M 32, ČD O 2, Dokument k postupu při ohlašování a šetření mimořádných událostí, závažných a smrtelných pracovních úrazů ČD, a.s. a dotčené předpisy dopravce.

9. Upřesnění technologických postupů pro dopravce ČD

Posun v obvodu pracoviště je prováděn dle ustanovení předpisu SŽ D1 ČÁST PRVNÍ. Svolení k posunu uděluje vozmistr – západ, bez svolení k posunu od vozmistra - západ nelze v obvodu pracoviště zahájit posun.

Za správné přestavení výhybek a uvedení výhybek do základní polohy v posunové cestě a zajištění bezpečnosti při provádění posunu odpovídá zaměstnanec řídící posun.

V obvodu pracoviště není dovoleno posunovat s vozidly, která nejsou přivěšena k hnacímu vozidlu!

V obvodu pracoviště je zakázán posun odrazem!

10. Upřesnění technologických postupů pro ostatní dopravce

Posun v obvodu pracoviště je prováděn podle ustanovení předpisu SŽ D1 ČÁST PRVNÍ. Svolení k posunu uděluje vozmistr – západ, bez svolení k posunu od vozmistra - západ nelze v obvodu pracoviště zahájit posun.

Za správné přestavení výhybek a uvedení výhybek do základní polohy v posunové cestě a zajištění bezpečnosti při provádění posunu odpovídá zaměstnanec dopravce řídící posun.

V obvodu pracoviště není dovoleno posunovat s vozidly, která nejsou přivěšena k hnacímu vozidlu!

V obvodu pracoviště je zakázán posun odrazem!

11. Platnost dokumentů a předpisů na styku drah

V místě styku drah platí:

- Přípojový provozní řád „ČD, a. s. – Ústí nad Labem“
- Dokumenty a předpisy uvedené v PPR
- Dokumenty a předpisy uvedené v čl. 8 tohoto PŘ

12. Organizace a evidence jízd na styku drah

Svolení k jízdě do obvodu pracoviště uděluje:

- Vozmistr - západ, radiovým spojením

Svolení k jízdě z obvodu pracoviště uděluje:

- Výpravčí 3 ŽST Ústí nad Labem hlavní nádraží, tel. 972 423 477; 972 058 102

Evidenci jízd zajišťuje:

- Výpravčí 3 ŽST Ústí nad Labem hlavní nádraží.

O způsobu provedení posunu rozhodne zaměstnanec řídící posun v souladu s ustanovením předpisu SŽ D1 ČÁST PRVNÍ.

13. Zajišťování hnacích a tažených vozidel proti ujetí při posunu s posunovou četou

Pro dopravce ČD:

Tažená vozidla zajišťuje: vedoucí posunové čety nebo jím pověřený zaměstnanec.

Hnací vozidla zajišťuje: strojvedoucí.

Pro ostatní dopravce:

Hnací a tažená vozidla zajišťuje: zaměstnanec dopravce dle interního pokynu dopravce.

14. Zajišťování hnacích a tažených vozidel proti ujetí při posunu bez posunové čety

Pro dopravce ČD:

Tažená vozidla zajišťuje: strojvedoucí.

Hnací vozidla zajišťuje: strojvedoucí.

Pro ostatní dopravce:

Hnací a tažená vozidla zajišťuje: zaměstnanec dle interního pokynu dopravce.

15. Způsob zajištění vozidel proti ujetí

Pro dopravce ČD:

Hnací i tažená vozidla se zajistí dle předpisu ČD D 2.

Pro ostatní dopravce:

Dopravce stanoví způsob zajištění vozidel svým vnitřním předpisem.

16. Kolejiště pracoviště

Kolejiště není elektrifikováno.

Plán kolejiště se nachází v příloze č. 1 tohoto PŘ.

Třída přechodnosti kolejiště je: **C2**. Tato hodnota je platná pro celý obvod kolejiště.

17. Seznam oblouků s poloměrem menším než 190 m

Neobsazeno.

18. Seznam kolejí

Č.	Délka	Určení	Spád Směr	Trakční vedení	Prohlížeční jáma / Lávka / Boční kanály (délka)	Poznámky
121	136 m	Kusá Manipulační		NE	NE/NE/NE	kolej je v hale vyloučená – havarijní stav
122	137 m	Kusá Manipulační		NE	NE/NE/NE	kolej je v hale vyloučená – havarijní stav
123	86 m	Kusá Manipulační		NE	NE/NE/NE	kolej je v hale vyloučená – havarijní stav
124	108 m	Kusá Manipulační		NE	NE/NE/NE	kolej je v hale vyloučená – havarijní stav
5a	46 m	spojovací		ANO	NE/NE/NE	TV

19. Obsluha osvětlení kolejíště

Obsluhu provádí: vozmistr

Umístění vypínače: místnost vozmistra

20. Seznam výhybek, výkolejek a kolejových zábran

Č.	Kilometr. poloha	Obsluha		Zabezpečení	Základní poloha/směr	Odpovědnost za provozní údržbu
		Jak	Odkud/kým			
4	0,626	ústředně	Výpravčí 3	JOP	přímý směr	SŽ, s. o.
Vk1	0,652	ústředně	Výpravčí 3	JOP	na koleji	SŽ, s. o.
351	0,658	ručně	OZZD		přímý směr	vozmistr
352	0,665	ručně	OZZD		přímý směr	vozmistr
354	0,672	ručně	OZZD		přímý směr	vozmistr
355	0,676	ručně	OZZD	výměnový zámek	přímý směr	vozmistr

21. Zabezpečovací zařízení v obvodu pracoviště

Neobsazeno.

22. Zabezpečovací zařízení na styku drah

Na styku drah: je výhybka č. 4 a výkolejka Vk1 přestavována ústředně výpravčím 3 ŽST Ústí nad Labem hl. n., taktéž seřaďovací návěstidlo Se5. Výhybka č. 354 je přestavována ručně OZZD a je opatřena jednoduchým výměnovým zámkem.

23. Porucha zabezpečovací zařízení na styku drah

Porucha se oznámí:

- Výpravčí 3 ŽST Ústí nad Labem hlavní nádraží, tel. 972 423 477; 972 058 102

24. Seznam hlavních návěstidel, předvěstí, návěstidel platných pro posun a návěstidel pro zkoušku brzdy apod.

Označení	Typ	kilometrická poloha	Světelné / mechanické	Obsluha
Se5	Seřaďovací návěstidlo stožárové	0,653	Světelné	výpravčí 3

25. Zařízení pro manipulaci s ŽKV

Neobsazeno.

26. Přejezdy a přechody

Označení	KM Poloha	Zabezpečení	Způsob jízdy	Poznámky
1	1,205	Bez zabezpečení Bez označení	chůze	Přes koleje 4a, 901, 902

27. Křížení dráhy a dopravních ploch

Neobsazeno.

28. Zařízení pro čištění kolejových vozidel

Neobsazeno.

29. Uložení klíčů od ŽKV

Klíče od všech ŽKV dopravce ČD jsou uloženy na nástupním místě strojvedoucích.

30. Pískovna a zbrojení pískem

Neobsazeno.

31. Rozvod vody pro zbrojení ŽKV

Zbrojení HV se provádí:	kolej 5a
Zbrojení ostatních ŽKV se provádí:	kolej 5a

32. Rozvod tlakového vzduchu

Neobsazeno.

33. Tankovací stanice

Neobsazeno.

34. Vyprazdňování retenčních nádrží WC kolejových vozidel

Neobsazeno.

35. Stanoviště pro ukládání zarážek, klínů apod.

Stanoviště uložení	Druh (zarážka/klín)	Počet stojanů	Počet ks	Označení zarážek	Odpovídá za vybavení/údržbu
stojany - kolejště	zarážka	2	10	Dd 1 až Dd 10	vozmistr

36. Stojany el. energie pro připojení ŽKV

Umístění:	u kolejí 5a a 126
Obsluha:	vozmistr

37. Zkušební smyčka VZ

Neobsazeno.

38. Hlavní uzávěry vody a plynu

HUP je umístěn v přízemí administrativní budovy.

Pracoviště „plato“ a stanoviště vozmistra hl. n. není vybaveno plynem.

HUV je umístěn v přízemí administrativní budovy.

HUV pracoviště „plato“ je umístěn ve sklepení budovy „U Trať“.

HUV pracoviště je umístěn v budově vozmistra hl. n.

39. Plánování údržby vozidel

Neobsazeno.

40. Vyřazování ŽKV z provozu do údržby

Neobsazeno.

41. Návrat ŽKV do provozu po údržbě

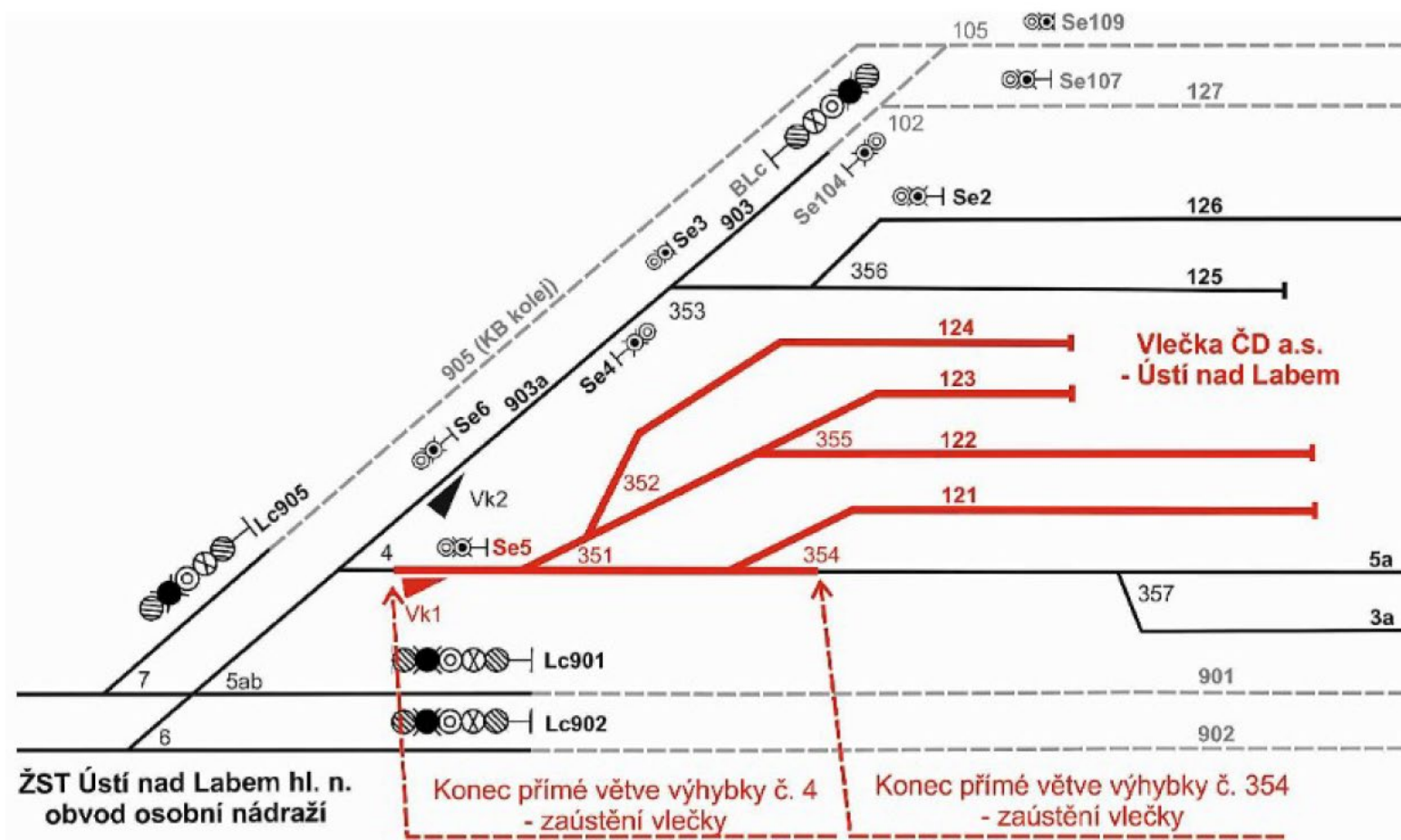
Neobsazeno.

Provozní řád

Vlečka ČD, a.s. – Ústí nad Labem

PŘÍLOHA Č. 1

PLÁN OBVODU PRACOVISTĚ



Provozní řád
Vlečka ČD, a.s. –
Ústí nad Labem

PŘÍLOHA Č. 2

Ohlašování MU

Ohlašování mimořádných událostí

Každý zaměstnanec nebo osoba ve smluvním vztahu k provozovateli dráhy nebo drážní dopravy, je povinen neprodleně ohlásit mimořádnou událost (dále též MU), kterou sám způsobil, které je účastníkem, kterou zjistil nebo se o ní věrohodným způsobem dozvěděl, na ohlašovací pracoviště dle ohlašovacího rozvrhu.

Pokud při MU dojde k újmě na zdraví, úmrtí, požáru, případně k jiné, životy a zdraví ohrožující události, je primárním úkonem ohlašujícího zaměstnance neprodleně ohlášení této skutečnosti do integrovaného záchranného systému – telefonní číslo:

112

Postup při ohlášení MU

Ohlášení MU se řídí předpisem ČD D17, ČD 1/D17 a následujícími zásadami a postupy.

Postup pro ohlášení MU je graficky znázorněn v příloze A.

Zaměstnanec je povinen ohlásit vznik MU (pokud mu to zdravotní stav dovolí):

1. na pracoviště regionálního dispečera ČD;
2. na pracoviště strojmistra.

Telefonní kontakt na dispečink osobní dopravy ČD pro ohlašování mimořádných událostí na pracovišti ČD, Ústí nad Labem

Regionální dispečer Západ (Plzeň)	972 524 011
-----------------------------------	-------------

Výše uvedené telefonní číslo slouží pouze pro ohlašování mimořádných událostí!

Telefonní číslo na nehodovou pohotovost pro pracoviště Ústí nad Labem

Nehodová pohotovost	
Děčín	602 463 304

Ohlašovací pracoviště

Centrální ohlašovací pracoviště OŘOD Západ, RPP Děčín			
Děčín	strojmistr		607 028 202
Ohlašovací pracoviště uvede se název pracoviště ČD			
Ústí nad Labem	vozmistr		724 655 384

Strojmistr, kterému byla ohlášena MU, musí hlášení neprodleně předat zaměstnanci centrálního ohlašovacího pracoviště!

Na každém ohlašovacím pracovišti musí být založen **Obal MU** s obsahem stanoveným předpisem ČD D 17.

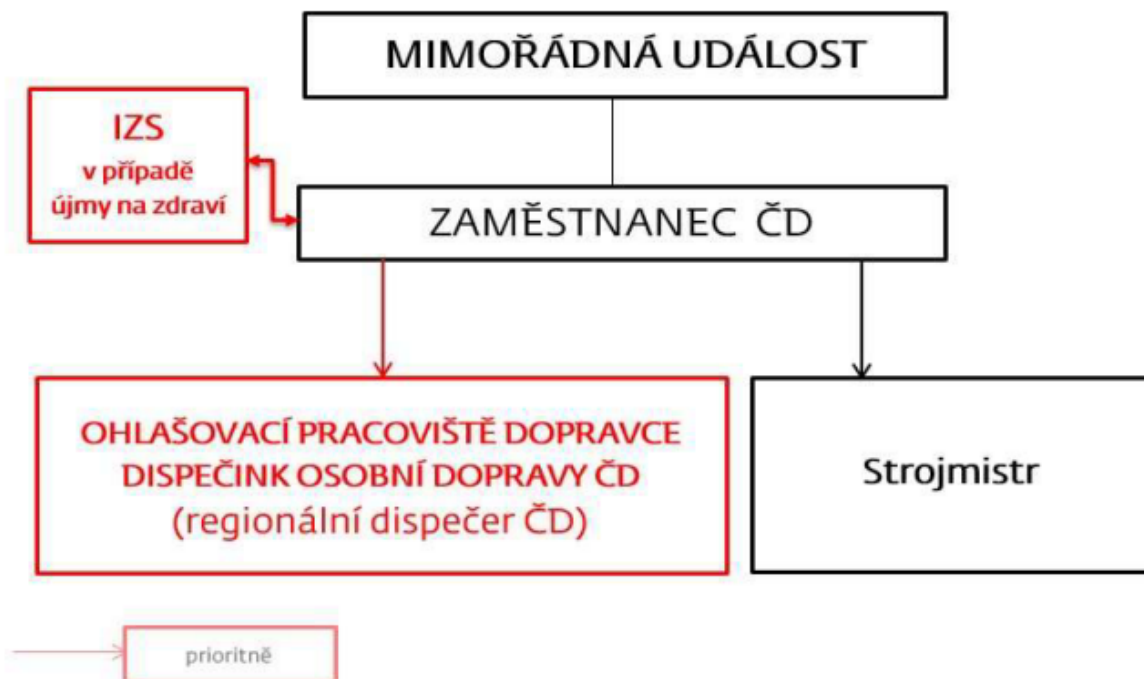
Důležitá telefonní čísla:

Zaměstnanec	Pevná linka	Mobilní telefon
IZS	0 112	112
Lékařská záchranná služba	0 155	155
Hasičská záchranná služba	0 150	150
Policie ČR	0 158	158
Ředitel OŘOD Západ		725 745 828
Náměstek ředitele OŘOD Západ		725 592 695
Manažer RPP Děčín		724 681 408
Přednosta PP Děčín		724 496 358
Vedoucí strojmistr PP Děčín		724 655 243
Ředitel OCÚ Západ		602 385 489
Manažer OCÚ Západ		725 502 890

PŘÍLOHA A

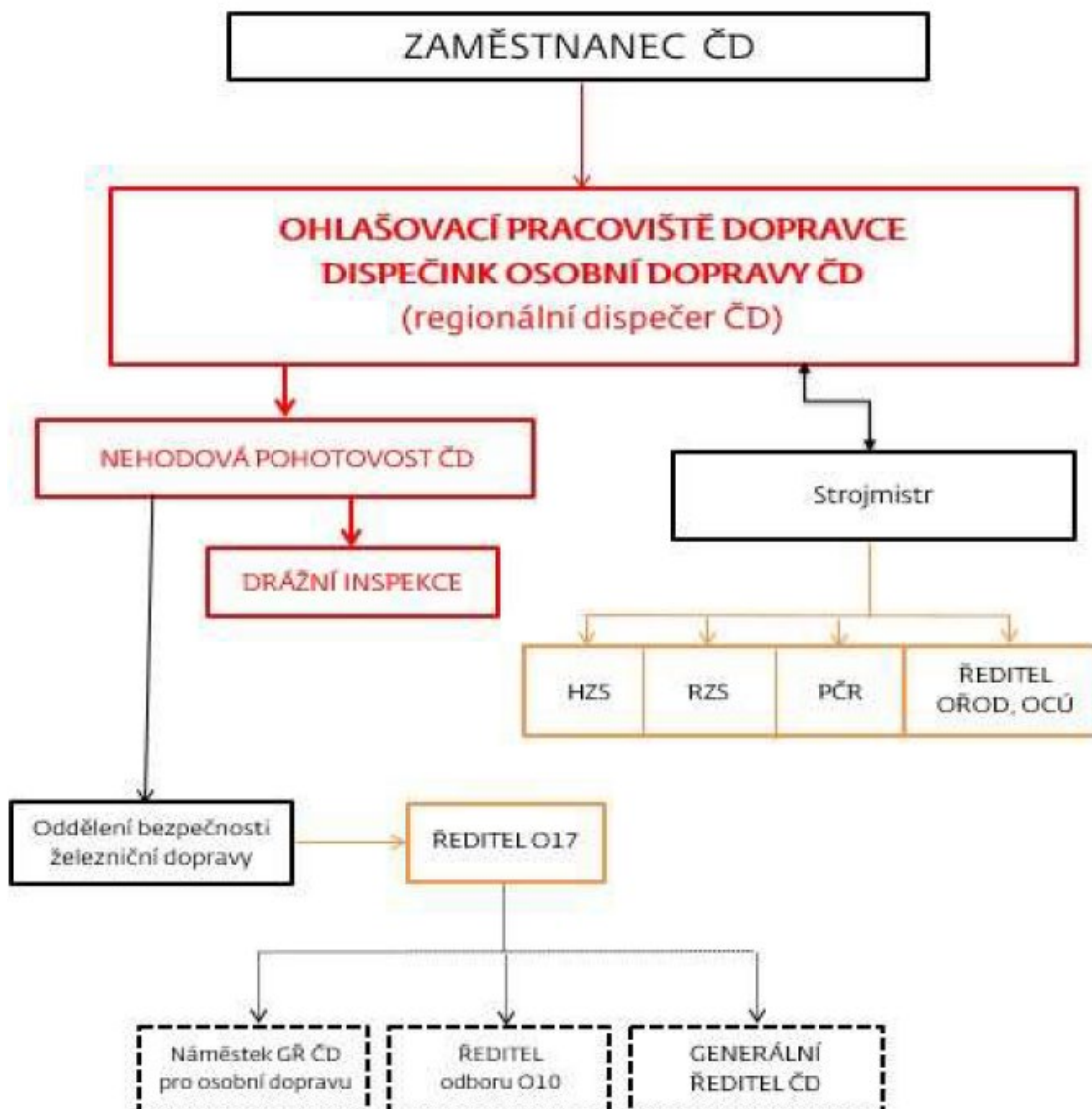
Ohlašovací rozvrh MU

na dráze ČD (např. vlečky, kolejiště RSM, kolejiště OCÚ)



Svolávací rozvrh MU

na dráze ČD (např. vlečky, kolejiště RSM, kolejiště OCÚ)



Provozní řád
Vlečka ČD, a.s. – Ústí nad
Labem

PŘÍLOHA Č. 3

Provozní řád radiostanic

Místní opatření z hlediska technologie práce pro rádiovou síť
STE 7 - řízení posunu ŽST**Použití sítě:**

Řízení práce - staniční posun.

spojení: výpravčí - vedoucí posunu – strojvedoucí.

Použitý kmitočet:

Název sítě:	Použitý kmitočet:	Číslo rádiového kanálu:	Poznámka:
STE 7 – ŽST Ústí nad Labem hlavní nádraží	148,3875 MHz	20	BBB

Rozdělení rádiových stanic, volací značky:

Radiostanice:	Účastník rádiové sítě:	Volací značka:
ZR	Výpravčí	ZUN 1005
VR	Strojvedoucí	
PR	Vedoucí posunu	

Řídící rádiová stanice:

radiostanice výpravčího Ústí nad Labem hl.n.

Uložení přenosných rádiových stanic a systém jejich předávky:

Počet radiostanic:	Uložení:	Předávka:
1x PR	Vedoucí posunu, posunovač	Předávka služby
VR	Strojvedoucí HV	Předávka služby

Dobíjení a údržba napájecích zdrojů:

Akumulátory jsou nabíjeny zaměstnanci na jejich pracovištích.

Uložení záložních rádiových stanic:

- 1 ks PR místnost četaře
- 2 ks baterií místnost četaře

Technologická opatření:

Síť slouží k řízení posunu v ŽST Ústí nad Labem hlavní nádraží a k vzájemnému informování zúčastněných zaměstnanců.

Nastavení voliče na přenosné rádiové stanici: dle tabulky na PR.

Nastavení voliče na vozidlové rádiové stanici: kanál 20 Simplex.