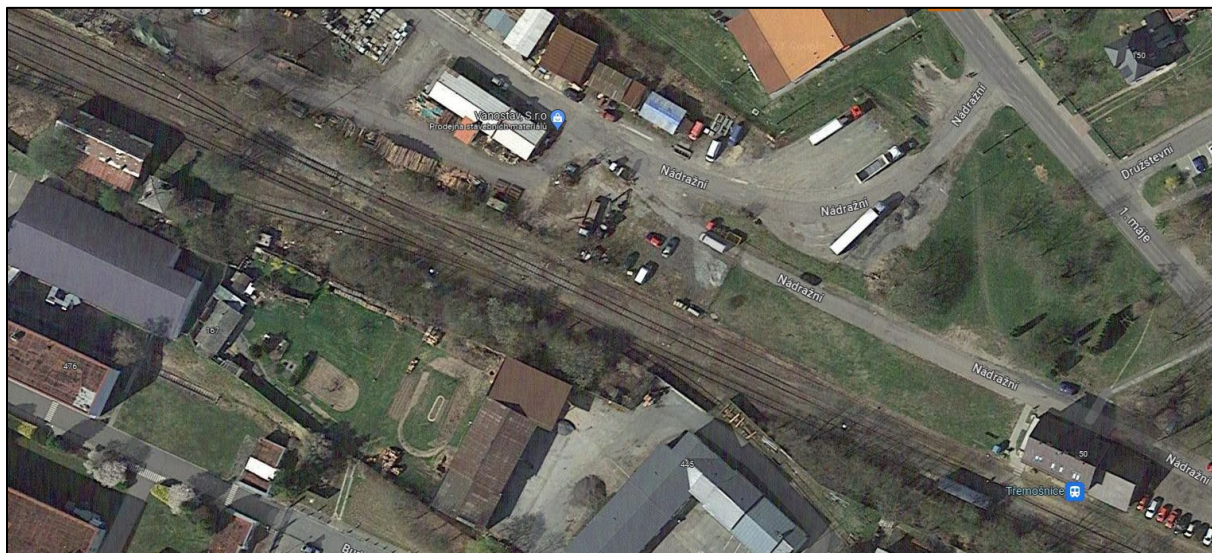


Provozní řád

Vlečka ČD, a.s. – Třemošnice

Číslo vlečky 1409



Účinnost od:	01. 12. 2023
č. jednací:	3234/23-O18
Změna č.:	---
Č. jednací změny:	---

Zpracovatel Provozního řádu:

Petr Doležal, Systémový specialista SS Praha Libeň

OBSAH

Záznam o změnách.....	4
Seznam příloh	4
Rozsah znalostí.....	4
Seznam použitých značek a zkratk	4
1. Kontaktní údaje pracoviště.....	5
2. Ohlašovací pracoviště pro nahlášení poruch, havárií, nehod a incidentů při provozování dráhy a drážní dopravy.....	5
3. Charakteristika pracoviště.....	5
4. Obvody pracoviště	5
5. Přístupové cesty.....	6
6. Rychlost ŽKV v obvodu pracoviště	6
7. Zaměstnanci v dopravní službě a jejich stanoviště	6
8. Platnosti provozních předpisů v obvodu pracoviště	6
9. Upřesnění technologických postupů pro dopravce ČD	6
10. Upřesnění technologických postupů pro ostatní dopravce.....	6
11. Platnost dokumentů a předpisů na styku drah	7
12. Organizace a evidence jízd na styku drah.....	7
13. Zajišťování hnacích a tažených vozidel proti ujetí při posunu s posunovou četou	8
14. Zajišťování hnacích a tažených vozidel proti ujetí při posunu bez posunové čety	8
15. Způsob zajištění vozidel proti ujetí	8
16. Kolejiště pracoviště.....	8
17. Seznam oblouků s poloměrem menším než 190 m	8
18. Seznam kolejí	8
19. Obsluha osvětlení kolejiště	9
20. Seznam výhybek, výkolejek a kolejových zábran.....	9
21. Zabezpečovací zařízení v obvodu pracoviště	9
22. Zabezpečovací zařízení na styku drah.....	9
23. Porucha zabezpečovací zařízení na styku drah.....	9
24. Seznam hlavních návěstidel, předvěstí, návěstidel platných pro posun a návěstidel pro zkoušku brzdy apod.	9
25. Zařízení pro manipulaci s ŽKV	9
26. Přejezdy a přechody.....	9
27. Křížení dráhy a dopravních ploch.....	9
28. Zařízení pro čištění kolejových vozidel.....	9

29.	Uložení klíčů od ŽKV	10
30.	Pískovna a zbrojení pískem	10
31.	Rozvod vody pro zbrojení ŽKV	10
32.	Rozvod tlakového vzduchu.....	10
33.	Tankovací stanice.....	10
34.	Vyprazdňování retenčních nádrží WC kolejových vozidel.....	10
35.	Stanoviště pro ukládání zarážek, klínů apod.....	10
36.	Stojany el. energie pro připojení ŽKV	10
37.	Zkušební smyčka VZ	10
38.	Hlavní uzávěry vody a plynu.....	10
39.	Plánování údržby vozidel.....	10
40.	Vyřazování ŽKV z provozu do údržby	11
41.	Návrat ŽKV do provozu po údržbě	11

Záznam o změnách

Číslo změny	Týká se ustanovení článku, přílohy	Platnost od	Schváleno č.j.	Zpracoval

Seznam příloh

Příloha	Název přílohy
Příloha č. 1	Plán obvodu pracoviště
Příloha č. 2	Ohlašování MU
Příloha č. 3	Neobsazeno
Příloha č. 4	PŘ nocležny

Rozsah znalostí

Pracovní zařazení	Znalost provozního řádu (PŘ)
Strojmistr	Úplná: 1-3, 5, 8-9, 11, 15, 18-19, 29, Př. 1, Př. 2, Př. 4 Informativní: 4, 6, 12-14, 16, 18, 20, 22, 23, 31, 35-36, 38,
Strojvedoucí, strojvedoucí-instruktor	Úplná: 1-3, 5-6, 8-9, 11-16, 22, 23, 29, 31, 35-36, Př. 1, Př. 2, Př. 4 Informativní: 4, 18, 20,
Zaměstnanci jiných OJ příp. externích subjektů, pracujících nebo užívajících prostory pracoviště	Úplná: 1-2, 5, 10, 13-14, Př. 1, Př. 2 Informativní: 3-4, 6, 11-12

Seznam použitých značek a zkratk

EKV	elektrická kolejová vozidla
HV	hnací vozidlo
OCÚ	oblastní centrum údržby
OŘOD	oblastní ředitelství osobní dopravy

PP	provozní pracoviště
PŘ	provozní řád
SÚ	středisko údržby
SŽ	správa železnic
ŽKV	železniční kolejové vozidlo

1. Kontaktní údaje pracoviště

Adresa/Místo pracoviště:

Vlečka (resp. budova topírny) se nachází u kolejíště regionální dráhy Třemošnice – Čáslav místní nádraží.

Nocležna a útulek strojvedoucích se nachází ze zadní strany objektu topírny Třemošnice.

Zpracovatel provozního řádu:

Jméno a příjmení	Pracovní zařazení	Kontakt
Petr Doležal	Systémový specialista Strojní stanice Praha Libeň	T: 725 750 078 E: dolezalpe@dkv.cd.cz

2. Ohlašovací pracoviště pro nahlášení poruch, havárií, nehod a incidentů při provozování dráhy a drážní dopravy

Centrální ohlašovací pracoviště OŘOD STŘED			
Praha hl.n.	strojmistr 1	972 241 388	607 028 202

3. Charakteristika pracoviště

Pracoviště:

- spadá do kategorie železničních drah: vlečka,
- je zaústěna do regionální dráhy Čáslav místní nádraží – Třemošnice v dopravně D3 Třemošnice koncovým stykem výhybky č. 5 v km 16,822 (= km 0,000 vlečky).

4. Obvody pracoviště

Kolejiště je tvořeno kolejí č. 1a. Kolej jsou neprůjezdná, kusá.

Mezník vymezující obvody odpovědnosti zaměstnanců PO:

Mezníkem rozdělujícím obvody odpovědnosti za zabezpečení jízdy drážních vozidel na styku drah je výkolejka Vk2.

Mezník vymezující obvody odpovědnosti pro šetření MU:

Zjišťování příčin a okolností vzniku MU na styku drah provádí pověřená odborně způsobilá osoba:

- provozovatele dráhy regionální, při vzniku MU na dráze regionální v místě styku drah (včetně odbočné výhybky),
- provozovatele vlečky, při vzniku MU na vlečce od místa styku drah do úrovně mezníku odpovědnosti - výkolejky Vk2 (mimo odbočné výhybky), za přítomnosti odborně způsobilé osoby provozovatele dráhy regionální,
- provozovatele vlečky, při vzniku MU na vlečce od úrovně mezníku odpovědnosti – výkolejky Vk2.

Umístění hraničníku:

Návěst Hranice provozovatele dráhy (Hraničník) je umístěna v místě styku drah (koncový styk odbočné větve výhybky č. 5).

5. Přístupové cesty

Přístupové cesty na pracoviště jsou stanoveny:

- pěší přístup neveřejnou stezkou vedoucí kolejištěm z dopravního Třemošnice,
- přístup pro silniční vozidla a požární techniku po veřejné komunikaci, která vede z dopravního Třemošnice směrem k topárně a končí cca v polovině vzdálenosti mezi dopravnou a topárnou.

6. Rychlost ŽKV v obvodu pracoviště

Maximální dovolená rychlost je 5 km/h. Při případně zajištění do haly topárny je rychlost omezena na 3 km/h.

7. Zaměstnanci v dopravní službě a jejich stanoviště

Neobsazeno.

8. Platnosti provozních předpisů v obvodu pracoviště

Pro dopravce ČD platí ustanovení provozních předpisů:

SŽ D1 ČÁST PRVNÍ, SŽDC (ČD) Z1, SŽDC (ČD) Z11, ČD Op 16, ČD D 17, ČD M 32, ČD O 2, Dokument k postupu při ohlašování a šetření mimořádných událostí, závažných a smrtelných pracovních úrazů ČD, a.s., ČD D 2, ČD V 15/I, ČD V 2, ČD V 62, ČD V 8/I, ČD V 25.

Pro ostatní dopravce platí ustanovení provozních předpisů:

SŽ D1 ČÁST PRVNÍ, SŽDC (ČD) Z1, SŽDC (ČD) Z11, ČD Op 16, ČD D 17, ČD M 32, ČD O 2, Dokument k postupu při ohlašování a šetření mimořádných událostí, závažných a smrtelných pracovních úrazů ČD, a.s. a dotčené předpisy dopravce.

9. Upřesnění technologických postupů pro dopravce ČD

Posun v obvodu pracoviště je prováděn dle ustanovení předpisu SŽ D1 ČÁST PRVNÍ.

Za správné přestavení výhybek v posunové cestě a zajištění bezpečnosti při provádění posunu odpovídá strojvedoucí, případně zaměstnanec obsluhující výhybky.

Svolení k zahájení posunu v obvodu pracoviště se neuděluje, za organizaci posunu v obvodu pracoviště je zodpovědný strojvedoucí.

V obvodu pracoviště není dovoleno posunovat s vozidly, která nejsou přivěšena k hnacímu vozidlu!

V obvodu pracoviště je zakázán posun odrazem!

10. Upřesnění technologických postupů pro ostatní dopravce

Posun v obvodu pracoviště je prováděn dle ustanovení předpisu SŽ D1 ČÁST PRVNÍ.

Za správné přestavení výhybek v posunové cestě a zajištění bezpečnosti při provádění posunu odpovídá strojvedoucí, případně zaměstnanec obsluhující výhybky.

Svolení k zahájení posunu v obvodu pracoviště se neuděluje, za organizaci posunu v obvodu pracoviště je zodpovědný strojvedoucí.

V obvodu pracoviště není dovoleno posunovat s vozidly, která nejsou přivěšena k hnacímu vozidlu!

V obvodu pracoviště je zakázán posun odrazem!

11. Platnost dokumentů a předpisů na styku drah

V místě styku drah platí:

- Přípojový provozní řád pro dráhu-vlečku ČD, a.s. – Třemošnice
- Dokumenty a předpisy uvedené v PPR
- Dokumenty a předpisy uvedené v čl. 8 tohoto PŘ

12. Organizace a evidence jízd na styku drah

Souhlas k jízdě do obvodu pracoviště uděluje:

- zaměstnanec provozovatele dráhy celostátní odpovědný za sjednání jízd drážních vozidel v místě styku drah - dirigující dispečer ŽST Čáslav, tel.: 972 253 934.

Souhlas k jízdě z obvodu pracoviště uděluje:

- osoba řídící posun v místě styku drah (dopravce) pověřená provozovatelem vlečky; komunikační prostředky - rádiové zařízení a další komunikační možnosti oznámené rádiovým zařízením nebo osobně.

Závazná slovní znění pro sjednání a zabezpečení jízd nejsou stanovena. Součástí sjednání jízd musí být vždy označení (název) dopravce.

Žádost a souhlas pro sjednání jízd drážních vozidel mezi dráhami musí obsahovat:

- a) místo, odkud hovoří odpovědná osoba sjednávající jízdu, její pracovní zařazení a její příjmení
- b) stanovení způsobu jízdy drážních vozidel (posunový díl), název dopravce
- c) místo, odkud (příp. přes které místo) a kam (označení koleje) je jízda drážních vozidel sjednávána
- d) dobu povolení posunu (od-do)

V případě nemožného dorozumění se obsluha vlečky „ČD, a.s. - Třemošnice“ neprovádí. Odpovědná osoba provozovatele vlečky odpovídá za to, že v době uděleného souhlasu k jízdě na vlečku nebudou na vlečce prováděny žádné jízdy vozidel ani manipulace s vozidly, které by mohly ohrozit jízdu vozidel prováděné dopravcem.

Evidenci jízd zajišťuje:

- Evidenci jízd ostatních dopravců na vlečku vede stroj mistr pracoviště Praha Libeň, MT: 725 748 592. Stroj mistr eviduje čas udělení souhlasu k jízdě na vlečku, název

dopravce a příjmení odpovědné osoby. Zaměstnanci ostatních dopravců oznámí vždy vjezd na vlečku strojmistřovi pracoviště Libeň.

13. Zajišťování hnacích a tažených vozidel proti ujetí při posunu s posunovou četou

Pro dopravce ČD:

Tažená vozidla zajišťuje: vedoucí posunu, posunovač.

Hnací vozidla zajišťuje: strojvedoucí.

Pro ostatní dopravce:

Hnací a tažená vozidla zajišťuje: zaměstnanec dle interního pokynu dopravce.

14. Zajišťování hnacích a tažených vozidel proti ujetí při posunu bez posunové čety

Pro dopravce ČD:

Tažená vozidla zajišťuje: strojvedoucí.

Hnací vozidla zajišťuje: strojvedoucí.

Pro ostatní dopravce:

Hnací a tažená vozidla zajišťuje: zaměstnanec dle interního pokynu dopravce.

15. Způsob zajištění vozidel proti ujetí

Hnací vozidla se zajistí proti ujetí utažením všech upotřebitelných ručních brzd a podložením 2 klíny z obou stran kola. Hnací vozidla vybavená zajišťovací brzdou nezávislou na vnějším zdroji energie (např. magnetickou zajišťovací brzdou s permanentním magnetem nebo pružinovou střadačovou brzdou), se zajistí pouze touto brzdou.

Tažená vozidla se zajistí proti ujetí dle předpisu SŽ D1 ČÁST PRVNÍ.

16. Kolejiště pracoviště

Kolejiště není elektrifikováno.

Plán kolejiště se nachází v příloze č. 1 tohoto PŘ.

Třída přechodnosti kolejiště je: **C2**. Tato hodnota je platná pro celý rozsah kolejiště.

17. Seznam oblouků s poloměrem menším než 190 m

Neobsazeno.

18. Seznam kolejí

Č.	Délka	Určení	Spád Směr	Trakční vedení	Prohlížeckí jáma / Lávka / Boční kanály (délka)	Poznámky
1a	88 m	Kusá	0 ‰	NE	ANO (23	Zarážedlo v topírně

	74 m	Manipulační			m)/NE/NE	16,734 km
--	------	-------------	--	--	----------	-----------

19. Obsluha osvětlení kolejiště

Obsluhu provádí: světla jsou zapínána automaticky pomocí soumrakových spínačů.

20. Seznam výhybek, výkolejek a kolejových zábran

Č.	Kilometr. poloha	Obsluha		Zabezpečení	Základní poloha/směr	Odpovědnost za provozní údržbu
		Jak	Odkud/kým			
Výkolejka Vk2	16,808	ručně	strojvedoucí	žádné	na koleji, uzamčená	OCÚ Střed

21. Zabezpečovací zařízení v obvodu pracoviště

Neobsazeno.

22. Zabezpečovací zařízení na styku drah

Na styku drah: výkolejka Vk2.

23. Porucha zabezpečovacího zařízení na styku drah

Porucha se oznámí:

- dirigujičímu dispečerovi ŽST Čáslav, tel.: 972 253 934,
- na pracoviště strojmistra SS Praha Libeň, tel.: 972 224 348; mob: 725 748 592.

24. Seznam hlavních návěstidel, předvěstí, návěstidel platných pro posun a návěstidel pro zkoušku brzdy apod.

Označení	Typ	kilometrická poloha	Světelné / mechanické	Obsluha
Posun zakázán	Nepřenosné návěstidlo	16,754	Mechanická bez osvětlení	Na vratech topírny
Posun zakázán	Nepřenosné návěstidlo	16,734	Mechanická bez osvětlení	Zarážedlo v topírně

25. Zařízení pro manipulaci s ŽKV

Neobsazeno.

26. Přejezdy a přechody

Neobsazeno.

27. Křížení dráhy a dopravních ploch

Neobsazeno.

28. Zařízení pro čištění kolejových vozidel

Neobsazeno.

29. Uložení klíčů od ŽKV

Klíče od ŽKV jsou uloženy na věšáku v nocležně (útulku) strojvedoucích.

Všechna ŽKV odstavená v obvodu pracoviště musí být v době, kdy se neužívají, zamknuta a zajištěna tak, aby byl zamezen vstup nepovolaným osobám.

30. Pískovna a zbrojení pískem

Neobsazeno.

31. Rozvod vody pro zbrojení ŽKV

Zbrojení HV se provádí:	V topárně u 1a koleje (používá se pouze pro mimořádné zbrojení).
Zbrojení ostatních ŽKV se provádí:	V topárně u 1a koleje (používá se pouze pro mimořádné zbrojení).

32. Rozvod tlakového vzduchu

Neobsazeno.

33. Tankovací stanice

Neobsazeno.

34. Vyprazdňování retenčních nádrží WC kolejových vozidel

Neobsazeno.

35. Stanoviště pro ukládání zarážek, klínů apod.

Stanoviště uložení	Druh (zarážka/klín)	Počet stojanů	Počet ks	Označení zarážek	Odpovídá za vybavení/ údržbu
Útulak strojvedoucích	Zarážka	1	4	-	strojvedoucí

36. Stojany el. energie pro připojení ŽKV

Umístění:	V topárně jsou umístěny zásuvky 230 V/50 Hz určené pro nabíjení akumulátorů vozidel.
Obsluha:	strojvedoucí

37. Zkušební smyčka VZ

Neobsazeno.

38. Hlavní uzávěry vody a plynu

Hlavní uzávěr vody se nachází v šachtě s vodoměrem, která se nachází v šachtě, která je vlevo poblíž vrat do budovy topárny.

Plyn není do objektů zaveden.

39. Plánování údržby vozidel

Neobsazeno.

40. Vyřazování ŽKV z provozu do údržby

Neobsazeno.

41. Návrat ŽKV do provozu po údržbě

Neobsazeno.

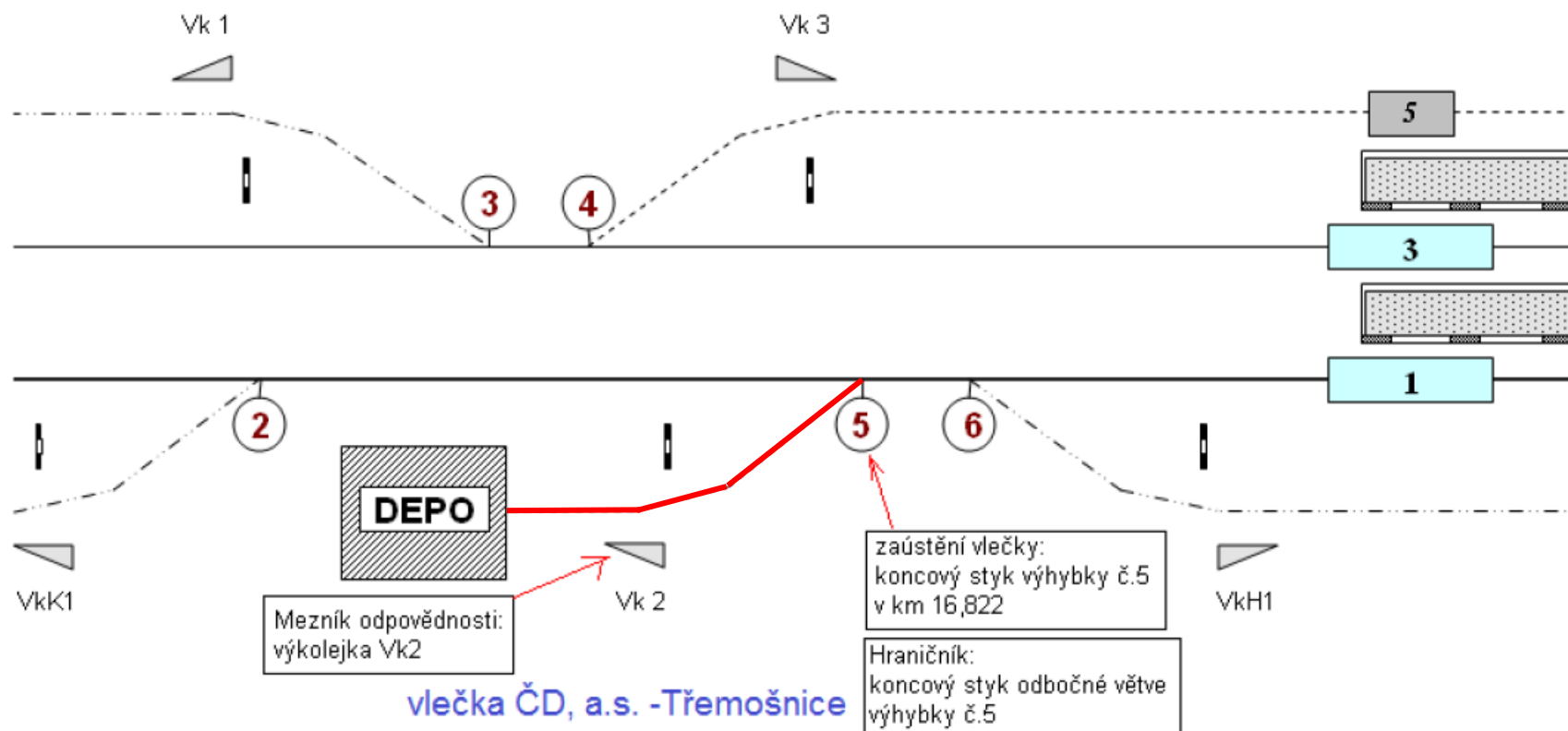
Provozní řád

Vlečka ČD, a.s. - Třemošnice

PŘÍLOHA č. 01

PLÁN OBVODU PRACOVISTĚ

Plán obvodu pracoviště Třemošnice



Provozní řád

Vlečka ČD, a.s. - Třemošnice

PŘÍLOHA Č. 02

OHLAŠOVÁNÍ MIMOŘÁDNÝCH UDÁLOSTÍ

Ohlašování mimořádných událostí

Každý zaměstnanec nebo osoba ve smluvním vztahu k provozovateli dráhy nebo drážní dopravy, je povinen neprodleně ohlásit mimořádnou událost (dále též MU), kterou sám způsobil, které je účastníkem, kterou zjistil nebo se o ní věrohodným způsobem dozvěděl, na ohlašovací pracoviště dle ohlašovacího rozvrhu.

Pokud při MU dojde k újmě na zdraví, úmrtí, požáru, případně k jiné, životy a zdraví ohrožující události, je primárním úkonem ohlašujícího zaměstnance neprodlené ohlášení této skutečnosti do integrovaného záchranného systému – telefonní číslo:

112

Postup při ohlášení MU

Ohlášení MU se řídí předpisem ČD D17, ČD 1/D17 a následujícími zásadami a postupy.

Postup pro ohlášení MU je graficky znázorněn v příloze A.

Zaměstnanec je povinen ohlásit vznik MU (pokud mu to zdravotní stav dovolí):

1. na pracoviště regionálního dispečera ČD;
2. na pracoviště strojmistra.

Telefonní kontakt na dispečink osobní dopravy ČD pro ohlašování mimořádných událostí na pracovišti vlečky Třemošnice

Regionální dispečer Střed (Praha)	972 232 661
--	-------------

Výše uvedené telefonní číslo slouží pouze pro ohlašování mimořádných událostí!

Telefonní číslo na nehodovou pohotovost pro pracoviště Třemošnice

Nehodová pohotovost	
Praha	602 369 929

Ohlašovací pracoviště

Centrální ohlašovací pracoviště OŘOD STŘED			
Praha hl.n.	strojmistr 1	972 241 388	607 028 202

Strojmistr, kterému byla ohlášena MU, musí hlášení neprodleně předat zaměstnanci centrálního ohlašovacího pracoviště!

Na každém ohlašovacím pracovišti musí být založen **Obal MU** s obsahem stanoveným předpisem ČD D 17.

Ohlašovací rozvrh při vzniku MU – upřesnění

Pokyny platí pro ohlašovací pracoviště OŘOD Střed:

- a) Pokud při MU dojde k újmě na zdraví, úmrtí, požáru, případně k jiné, životy a zdraví ohrožující události ohlásí strojmistr neprodleně tuto skutečnost do integrovaného záchranného systému – telefonní číslo **112**.
- b) Stroj mistr ohlásí MU na příslušné centrální ohlašovací pracoviště.
- c) Stroj mistr provede po ohlášení vzniku mimořádné události případně opatření k zabránění vzniku dalších škod. Dále soustředí všechny potřebné informace a podle ohlašovacího rozvrhu je bezodkladně ohlásí:
 - a. zaměstnanci ohlašovacího pracoviště dopravce ČD – dispečink osobní dopavy ČD (regionální dispečer ČD);
 - b. určenému vedoucímu zaměstnanci OŘOD, který zajišťuje nehodovou pohotovost v určeném obvodu, se kterým posoudí nutnost informovat ředitele OŘOD a OCÚ (vždy v případě těžkého nebo smrtelného úrazu nebo pokud dojde k závažné MU);
 - c. Policii České republiky, jde-li o mimořádnou událost s následky smrti, újmy na zdraví, značné škody na majetku nebo na životním prostředí, a dále ve všech případech, kdy je důvodné podezření, že ke vzniku mimořádné události došlo v důsledku spáchání trestného činu;
 - d. operačnímu a informačnímu středisku Hasičského záchranného sboru České republiky.
- d) V ohlášení se uvede datum, čas a místo vzniku MU, její stručný popis a následky (tj. újmy na zdraví a předběžné škody), jméno ohlašovatele a komunikační spojení na něj a název provozovatele dráhy a drážní dopavy.
- e) Stroj mistr, který nehodovou událost ohlašuje, si veškeré údaje zaznamenává a zápis provede i v případě, že je hovor zaznamenán na záznamové zařízení. Na vyžádání jej předá zaměstnanci ČD, který mimořádnou událost šetří. Stejný zápis provede do „Hlášenky“, u pracovních úrazů do „Knihy úrazů“.
- f) Stroj mistr zapisuje (jsou-li k dispozici) tyto údaje:
 - a) jméno a příjmení zaměstnance, funkci, pracoviště ČD, místo a telefonní číslo, ze kterého volá,
 - b) čas vzniku nebo zjištění MU,
 - c) místo vzniku (ve stanici též číslo staniční koleje, na trati číslo traťové koleje) a kilometrickou polohu; u střetnutí na přejezdu též identifikační číslo přejezdu,
 - d) druh a číslo (čísla) zúčastněných vlaků,
 - e) popis průběhu mimořádné události,
 - f) následky MU, tj. počet usmrcených a zraněných osob, počet vykolejených drážních vozidel, poškození železničního svršku, zabezpečovacího zařízení, trakčního vedení, poškození přepravovaného zboží, ekologické následky, havarijní únik nebezpečných věcí a látek a podobně,
 - g) předběžný odhad škody,
 - h) předpokládaná doba omezení nebo zastavení drážní dopavy,
 - i) odhad rozsahu potřebných pomocných a nakolejovacích prostředků, včetně upozornění na místní zvláštnosti (tunel, most, zářez apod.),

- j) zda jsou drážní vozidla označena nálepkou k označení nebezpečí, číslem k označení nebezpečí a číslem k označení látky (možno zjistit i v průvodních listinách),
- k) povětrnostní podmínky v místě MU,
- l) opatření, která již byla na místě MU případně učiněna,
- m) název provozovatele dráhy a provozovatele drážní dopravy.

Vyrozumění příslušného zaměstnance zajišťujícího nehodovou pohotovost provede strojmistr neprodleně, a to pomocí mobilního telefonu nehodové pohotovosti OŘOD. Zaměstnanec použije k dopravě na místo mimořádné události služební automobil, případně jiný dostupný dopravní prostředek.

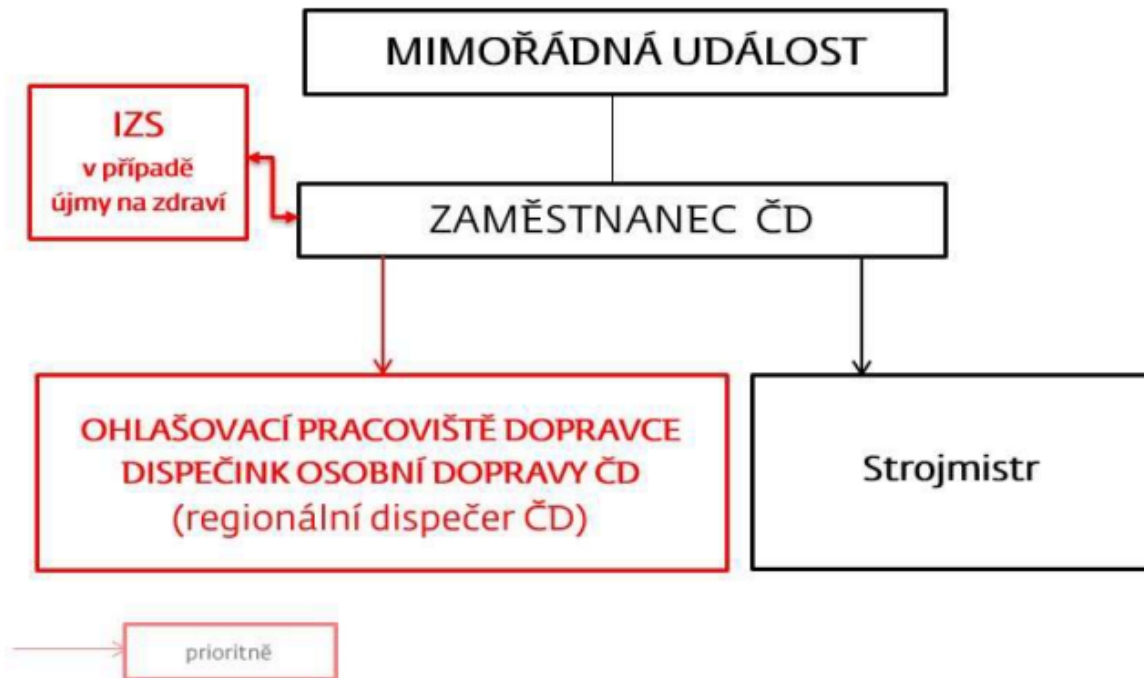
Důležitá telefonní čísla:

Zaměstnanec	Pevná linka	Mobilní telefon
IZS	0 112	112
Lékařská záchranná služba	0 155	155
Hasičská záchranná služba	0 150	150
Policie ČR	0 158	158
Ředitel OŘOD Střed	-	602 695 266
Náměstek ředitele OŘOD Střed	972 229 005	725 747 943
Ředitel OCÚ Střed	972 229 000	724 520 854
Manažer OCÚ Střed	-	602 737 130

PŘÍLOHA A

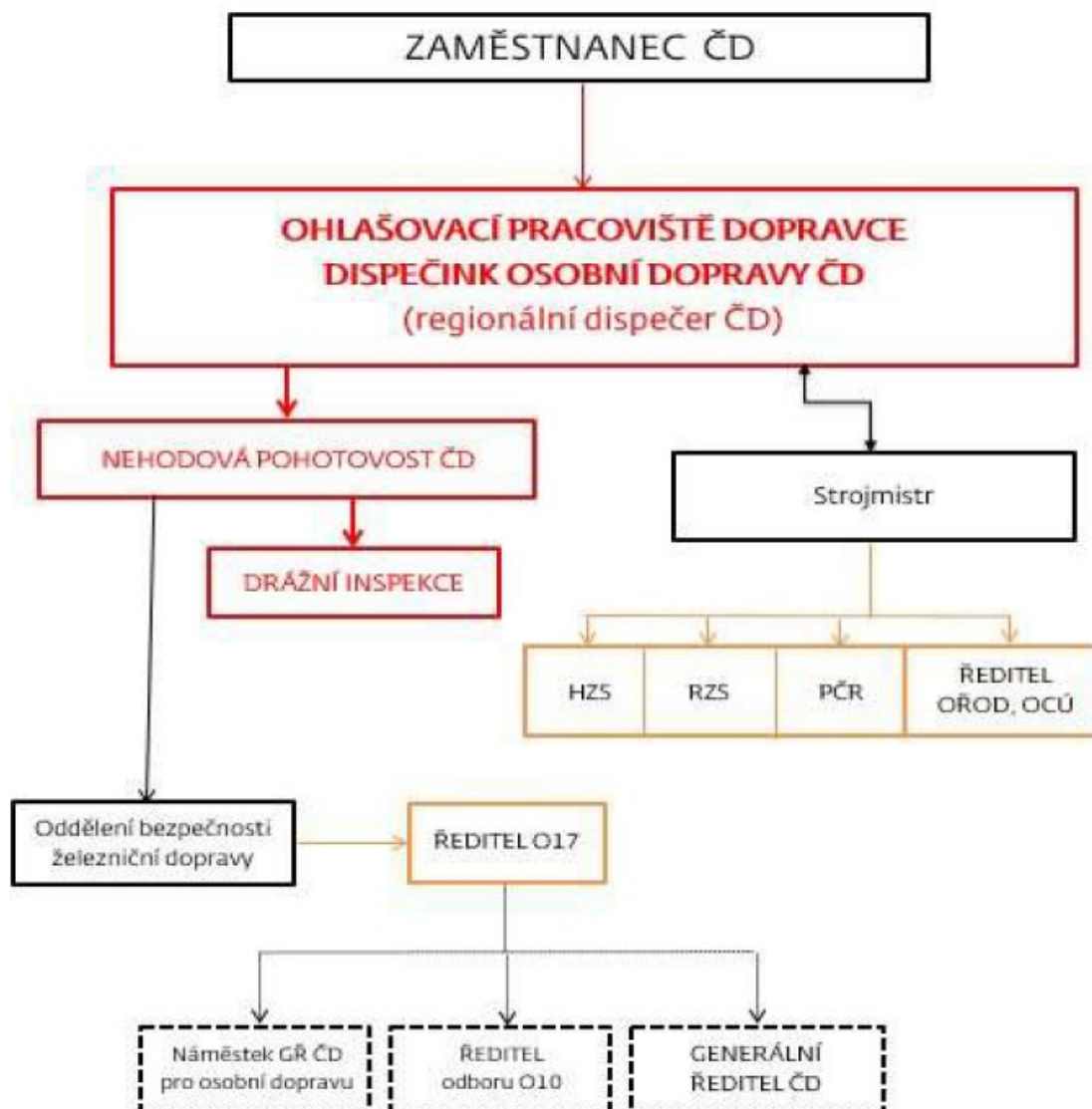
Ohlašovací rozvrh MU

na dráze ČD (např. vlečky, kolejiště RSM, kolejiště OCÚ)



Svolávací rozvrh MU

na dráze ČD (např. vlečky, kolejiště RSM, kolejiště OCÚ)



Provozní řád

Vlečka ČD, a.s. – Třemošnice

PŘÍLOHA Č. 04

Provozní řád nocležny

Nocležny jsou na pracovišti Třemošnice zřízeny ze zadní strany budovy „Topírna Třemošnice“. Přístup do prostoru nocležen je samostatným vchodem. Klíče od nocležny jsou umístěny v nástupní místnosti strojvedoucích na pracovišti Čáslav.

Jsou zde 3 pokoje s lůžky, chodba a umývárna s WC. Jeden pokoj, nacházející se vpravo od vstupu, využívají vlakové čety a je dvoulůžkový. Dva pokoje, nacházející se vlevo od vstupu, jsou každý vybavený jedním lůžkem. Celková kapacita tudíž činí 4 lůžka.

Obsazení jednotlivých nocležen vyplývá z rozpisu směn strojvedoucích a vlakových čet.

Úklid a převlékání lůžkovin provádí dodavatelská firma.

Povinnosti zaměstnance užívajícího nocležnu:

- zapsat příchod na nocležnu do „Knihy nocležen“,
- udržovat pořádek, klid a nepoškozovat zařízení nocležny,
- dodržovat úplný zákaz kouření a manipulace s otevřeným ohněm na nocležnách,
- zaměstnanec si sám zodpovídá za včasné vzbuzení,
- po použití, (pokud tam nejsou další uživatelé), nocležnu uzamknout.
- zjištěné závady hlásit formou „Hlášení strojvedoucího“ vedení PP Praha Libeň.