

# Provozní řád

## Vlečka

### ČD, a. s. - Otrokovice



Účinnost od:	22. 04. 2024
č. jednací:	1071/24-O18
Změna č.:	---
Č. jednací změny:	---

#### Zpracovatel Provozního řádu:

Bc. Michaela Tonner, systémový specialista, Oddělení průřezových činností OŘOD Východ

## OBSAH

Záznam o změnách.....	4
Seznam příloh .....	4
Rozsah znalostí.....	4
Seznam použitých značek a zkratk .....	5
1. Kontaktní údaje pracoviště.....	6
2. Ohlašovací pracoviště pro nahlášení poruch, havárií, nehod a incidentů při provozování dráhy a drážní dopravy.....	6
3. Charakteristika pracoviště.....	6
4. Obvody pracoviště .....	6
5. Přístupové cesty.....	6
6. Rychlost ŽKV v obvodu pracoviště .....	7
7. Zaměstnanci v dopravní službě a jejich stanoviště .....	7
8. Platnosti provozních předpisů v obvodu pracoviště .....	7
9. Upřesnění technologických postupů pro dopravce ČD .....	7
10. Upřesnění technologických postupů pro ostatní dopravce.....	7
11. Platnost dokumentů a předpisů na styku drah .....	8
12. Organizace a evidence jízd na styku drah.....	8
13. Zajišťování hnacích a tažených vozidel proti ujetí při posunu s posunovou četou .....	8
14. Zajišťování hnacích a tažených vozidel proti ujetí při posunu bez posunové čety .....	8
15. Způsob zajištění vozidel proti ujetí .....	8
16. Kolejiště pracoviště.....	9
17. Seznam oblouků s poloměrem menším než 190 m .....	9
18. Seznam kolejí .....	9
19. Obsluha osvětlení kolejiště .....	9
20. Seznam výhybek, výkolejek a kolejových zábran.....	9
21. Zabezpečovací zařízení v obvodu pracoviště .....	9
22. Zabezpečovací zařízení na styku drah.....	9
23. Porucha zabezpečovací zařízení na styku drah.....	9
24. Seznam hlavních návěstidel, předvěstí, návěstidel platných pro posun a návěstidel pro zkoušku brzdy apod. ....	10
25. Zařízení pro manipulaci s ŽKV .....	10
26. Přejezdy a přechody.....	10
27. Křížení dráhy a dopravních ploch.....	10
28. Zařízení pro čištění kolejových vozidel.....	10

29.	Uložení klíčů od ŽKV .....	10
30.	Pískovna a zbrojení pískem .....	10
31.	Rozvod vody pro zbrojení ŽKV .....	10
32.	Rozvod tlakového vzduchu.....	10
33.	Tankovací stanice.....	10
34.	Vyprazdňování retenčních nádrží WC kolejových vozidel.....	11
35.	Stanoviště pro ukládání zarážek, klínů apod.....	11
36.	Stojany el. energie pro připojení ŽKV .....	11
37.	Zkušební smyčka VZ .....	11
38.	Hlavní uzávěry vody a plynu.....	11
39.	Plánování údržby vozidel.....	11
40.	Vyřazování ŽKV z provozu do údržby .....	11
41.	Návrat ŽKV do provozu po údržbě .....	11

### Záznam o změnách

Číslo změny	Týká se ustanovení článku, přílohy	Platnost od	Schváleno č.j.	Zpracoval

### Seznam příloh

Příloha	Název přílohy
Příloha č. 1	Plán obvodu pracoviště
Příloha č. 2	Ohlašování MU
Příloha č. 3	Provozní řád radiostanic
Příloha č. 4	Provozní řád nocležen

### Rozsah znalostí

Pracovní zařazení	Znalost provozního řádu (PŘ)
Strojmistr, Vedoucí strojní stanice, zaměstnanci určení Manažerem RPP Olomouc	Úplná
Strojvedoucí, strojvedoucí-instruktor	Úplná články č. 1 až 9, 12 až 15, 18, 20, 22 až 25, 29 až 36 a 38. Informativně články č. 11, 19, 21, 27 a 41.
Vedoucí posunu, posunovač, vozmistr	Úplná články č. 1 až 9, 12 až 15, 19, 20 až 25, 31, 33 až 35. Informativně články č. 11, 19, 27, 29 a 36.
Zaměstnanci jiných OJ příp. externích subjektů, pracujících nebo užívajících prostory pracoviště	Úplná články č. 2 až 8, 10, 12 až 15, 18, 20 až 27, 29 a 38. Informativně články č. 1, 11, 19, 31 až 34 a 36.

## Seznam použitých značek a zkratek

OCÚ	Oblastní centrum údržby
OŘOD	Oblastní ředitelství osobní dopravy
PHM	Pohonné hmoty
PKS	Podniková kolektivní smlouva
PPŘ	Přípojový provozní řád
PŘ	Provozní řád
RPP	Regionální pracoviště provozu
SLČ	Středisko lokomotivních čet
SS	strojní stanice
SÚ	středisko údržby
SŽ (SŽDC)	Správa železnic, státní organizace
VZ	Vlakový zabezpečovač
ŽKV	Železniční kolejové vozidlo
ŽST	Železniční stanice

## 1. Kontaktní údaje pracoviště

### Adresa pracoviště:

Pracoviště ČD, a. s. – SLČ Otrokovice, se nachází na adrese J. Jabůrkové 203, Otrokovice, 765 02.

Nástupní místnost strojvedoucích se nachází v sociální budově.

### Zpracovatel provozního řádu:

Jméno a příjmení	Pracovní zařazení	Kontakt
Bc. Michaela Tonner	Technik průřezových činností, OŘOD Východ, RPP Olomouc	T: 720 938 883 E: Tonner@zap.cd.cz

## 2. Ohlašovací pracoviště pro nahlášení poruch, havárií, nehod a incidentů při provozování dráhy a drážní dopravy

Pracoviště stroj mistrů Olomouc, tel.: 972 741 142, 725 880 977.

## 3. Charakteristika pracoviště

Pracoviště:

- spadá do kategorie železničních drah: vlečka;
- Vlečka ČD, a. s. Otrokovice je zaústěna do celostátní dráhy v železniční stanici Otrokovice výhybkou č. 15 v km 155,338 tratě Přerov - Břeclav. Vlečka začíná koncovým stykem výhybky č. 15 v km 155,363. Vlečka je ukončena zarážedly kusých kolejí č. 5a v úrovni km 155,467 celostátní dráhy a č. 7a v úrovni km 155,440 celostátní dráhy.
- Celková stavební délka vlečky činí 202 m.

## 4. Obvody pracoviště

Obvod pro kolejiště je vymezen:

- koncem přímé i odbočné větve výhybky č. 15 v km 155,363.

Obvody odpovědnosti zaměstnanců CDP/PO jsou vymezeny:

- výhybka č. 15 a návěstidla Se10, Se11.

Umístění návěsti „Hranice provozovatele dráhy“:

- v úrovni konce přímé větve výhybky č. 15 v km 155,363;
- v úrovni konce odbočné větve výhybky č. 15 v km 155,363.

## 5. Přístupové cesty

Přístupové cesty na pracoviště jsou stanoveny:

- pro pěší:
  - z ulice J. Jabůrkové podél plotu okolo vjezdové brány pro silniční motorová vozidla, tankovací stanice, podél koleje č. 7a, nebo přechodem přes kolej č. 7a po chodníku mezi kolejemi k budovám SLČ.
- pro silniční vozidla:
  - příjezd pro služební silniční vozidla a pro silniční vozidla externích dodavatelů na pracoviště je možný z ulice J. Jabůrkové, dále vjezdovou bránou přímo do areálu k budově SLČ.

## **6. Rychlost ŽKV v obvodu pracoviště**

Max. dovolená rychlost v celém obvodu pracoviště je 5 km/hod.

## **7. Zaměstnanci v dopravní službě a jejich stanoviště**

Neobsazeno.

## **8. Platnosti provozních předpisů v obvodu pracoviště**

**Pro dopravce ČD** platí ustanovení provozních předpisů:

SŽ D1 ČÁST PRVNÍ, SŽDC (ČD) Z1, SŽDC (ČD) Z11, ČD Op 16, ČD D 17, ČD M 32, ČD O 2, Dokument k postupu při ohlašování a šetření mimořádných událostí, závažných a smrtelných pracovních úrazů ČD, a.s., ČD D 2, ČD V 15/I, ČD V 2, ČD V 62, ČD V 8/I, ČD V 25.

**Pro ostatní dopravce** platí ustanovení provozních předpisů:

SŽ D1 ČÁST PRVNÍ, SŽDC (ČD) Z1, SŽDC (ČD) Z11, ČD Op 16, ČD D 17, ČD M 32, ČD O 2, Dokument k postupu při ohlašování a šetření mimořádných událostí, závažných a smrtelných pracovních úrazů ČD, a.s. a dotčené předpisy dopravce.

## **9. Upřesnění technologických postupů pro dopravce ČD**

Za správné přestavení výhybek v posunové cestě a zajištění bezpečnosti při provádění posunu odpovídá: strojvedoucí, při posunu sunutím zaměstnanec v čele posunového dílu.

Svolení k zahájení posunu v obvodu pracoviště se neuděluje, za organizaci posunu v obvodu pracoviště je zodpovědný strojvedoucí.

V obvodu pracoviště není dovoleno posunovat s vozidly, která nejsou přivěšena k hnacímu vozidlu!

V obvodu pracoviště je zakázán posun odrazem!

## **10. Upřesnění technologických postupů pro ostatní dopravce**

Za správné přestavení výhybek v posunové cestě a zajištění bezpečnosti při provádění posunu odpovídá: určený pracovník dopravce, při posunu sunutím zaměstnanec v čele posunového dílu.

Svolení k zahájení posunu v obvodu: se neuděluje, za organizaci posunu v obvodu pracoviště je zodpovědný určený pracovník dopravce.

V obvodu pracoviště není dovoleno posunovat s vozidly, která nejsou přivěšena k hnacímu vozidlu!

V obvodu pracoviště je zakázán posun odrazem!

## **11. Platnost dokumentů a předpisů na styku drah**

V místě styku drah platí:

- Přípojový provozní řád pro dráhu – vlečku ČD, a. s. – Otrokovice;
- Dokumenty a předpisy uvedené v PPŘ;
- Dokumenty a předpisy uvedené v čl. 8 tohoto PŘ.

## **12. Organizace a evidence jízd na styku drah**

Svolení k jízdě do obvodu pracoviště uděluje:

- CDP Přešov, tel: 724 317 353, 972 734 650, 972 734 651;

Svolení k jízdě z obvodu pracoviště uděluje:

- CDP Přešov, tel: 724 317 353, 972 734 650, 972 734 651;

Evidenci jízd zajišťuje:

- CDP Přešov, tel: 724 317 353, 972 734 650, 972 734 651.

## **13. Zajišťování hnacích a tažených vozidel proti ujetí při posunu s posunovou četou**

**Pro dopravce ČD:**

Tažená vozidla zajišťuje: vedoucí posunové čety nebo jím pověřený zaměstnanec.

Hnací vozidla zajišťuje: strojvedoucí.

**Pro ostatní dopravce:**

Hnací a tažená vozidla zajišťuje: určený zaměstnanec dopravce.

## **14. Zajišťování hnacích a tažených vozidel proti ujetí při posunu bez posunové čety**

**Pro dopravce ČD:**

Tažená vozidla zajišťuje: strojvedoucí.

Hnací vozidla zajišťuje: strojvedoucí.

**Pro ostatní dopravce:**

Hnací a tažená vozidla zajišťuje: určený zaměstnanec dopravce.

## **15. Způsob zajištění vozidel proti ujetí**

Hnací vozidla se zajistí proti ujetí podložení dvěma klíny z obou stran kola a utažením jedné upotřebitelné zajišťovací brzdy. Toto ustanovení platí i pro vozidla vystrojená stříadačovou brzdou. Je-li nutno z důvodu prováděné opravy nebo údržby některá zajištění odstranit,



odpovídá za náhradní zajištění vozidla proti ujetí pracovník střediska údržby (popř. četař), který po ukončení práce zajistí opětovné a řádné zajištění vozidel proti ujetí.

Tažená vozidla se zajistí proti ujetí dle předpisu SŽ D1 ČÁST PRVNÍ.

## 16. Kolejiště pracoviště

Kolejiště není elektrifikováno.

Plán kolejiště se nachází v příloze č. 1 tohoto PŘ.

Třída přechodnosti kolejiště je: **C2**. Tato hodnota je platná pro celý obvod kolejiště.

## 17. Seznam oblouků s poloměrem menším než 190 m

Neobsazeno.

## 18. Seznam kolejí

Č.	Délka	Určení	Spád Směr	Prohlížečí jáma / Lávka / Boční kanály (délka)	Poznámky
5a	105 m	Kusá Manipulační	2,5 ‰ směr ŽST	ANO (28 m)/NE/NE	
7a	97 m	Kusá Manipulační, tankovací	2,5 ‰ Směr ŽST	NE/NE/NE	

## 19. Obsluha osvětlení kolejiště

Obsluha se provádí: automaticky - napojeno na osvětlení v ŽST

Umístění vypínače: stmívací senzor

## 20. Seznam výhybek, výkolejek a kolejových zábran

Neobsazeno.

## 21. Zabezpečovací zařízení v obvodu pracoviště

Neobsazeno.

## 22. Zabezpečovací zařízení na styku drah

Na styku drah:

- výhybka č. 15 s elektrickým přestavníkem;
- výkolejky č. Vk1 a Vk2 s elektrickými přestavníky;
- stožárová návěstidla Se10 a Se11.

## 23. Porucha zabezpečovací zařízení na styku drah

Porucha se oznámí:

- Úsekovému dispečerovi 1A CDP, tel. 972 734 655 nebo výpravčímu v případě místního řízení, tel. 972 722 755, 602 710 920
- na pracoviště strojmistra PP Olomouc, tel.: 972 741 142, 725 880 977

**24. Seznam hlavních návěstidel, předvěstí, návěstidel platných pro posun a návěstidel pro zkoušku brzdy apod.**

Označení	Typ	kilometrická poloha	Světelné / mechanické	Obsluha
Se10	Seřaďovací návěstidlo	155,378	Světelné	Výpravčí/Dispečer CDP
Se11	Seřaďovací návěstidlo	155,378	Světelné	Výpravčí/Dispečer CDP

**25. Zařízení pro manipulaci s ŽKV**

Neobsazeno.

**26. Přejezdy a přechody**

Neobsazeno.

**27. Křížení dráhy a dopravních ploch**

V prostoru pracoviště jsou komunikace považovány za dopravní plochy. Křížení dráhy a dopravní plochy se nepovažují za železniční přejezdy. ŽKV mají na těchto kříženích vždy přednost! Vjezdová komunikace je opatřena příslušnou dopravní značkou a dodatkovou tabulkou.

**28. Zařízení pro čištění kolejových vozidel**

Neobsazeno.

**29. Uložení klíčů od ŽKV**

Klíče od všech ŽKV jsou uloženy na určeném místě – nástupní místnost strojvedoucích.

Všechna ŽKV odstavená v obvodu pracoviště musí být v době, kdy se neužívají, zamknuta a zajištěna tak, aby byl zamezen vstup nepovolaným osobám.

**30. Pískovna a zbrojení pískem**

Neobsazeno.

**31. Rozvod vody pro zbrojení ŽKV**

Zbrojení HV se provádí:	v hale oprav u kolejí č. 5a a 7a.
Zbrojení ostatních ŽKV se provádí:	Neprovádí se.

**32. Rozvod tlakového vzduchu**

Neobsazeno.

**33. Tankovací stanice**

<b>Umístění:</b>	u kolejí č. 7a.
<b>Obsluha:</b>	strojvedoucí.

### **34. Vyprazdňování retenčních nádrží WC kolejových vozidel**

Neobsazeno.

### **35. Stanoviště pro ukládání zarážek, klínů apod.**

Stanoviště uložení	Druh (zarážka/klín)	Počet stojanů	Počet ks	Označení zarážek	Odpovídá za vybavení/ údržbu
Tankovací stanice	Zarážka	1	2	DKV Olomouc	

### **36. Stojany el. energie pro připojení ŽKV**

<b>Umístění:</b>	u kolejí č. 5a, 7a.
<b>Obsluha:</b>	strojvedoucí.

### **37. Zkušební smyčka VZ**

<b>Umístění:</b>	--
<b>Obsluha:</b>	--

### **38. Hlavní uzávěry vody a plynu**

Hlavní uzávěr vody je umístěn ve výměníkové stanici v přístavku haly.

Na pracovišti není zaveden plyn.

### **39. Plánování údržby vozidel**

Neobsazeno.

### **40. Vyřazování ŽKV z provozu do údržby**

Neobsazeno.

### **41. Návrat ŽKV do provozu po údržbě**

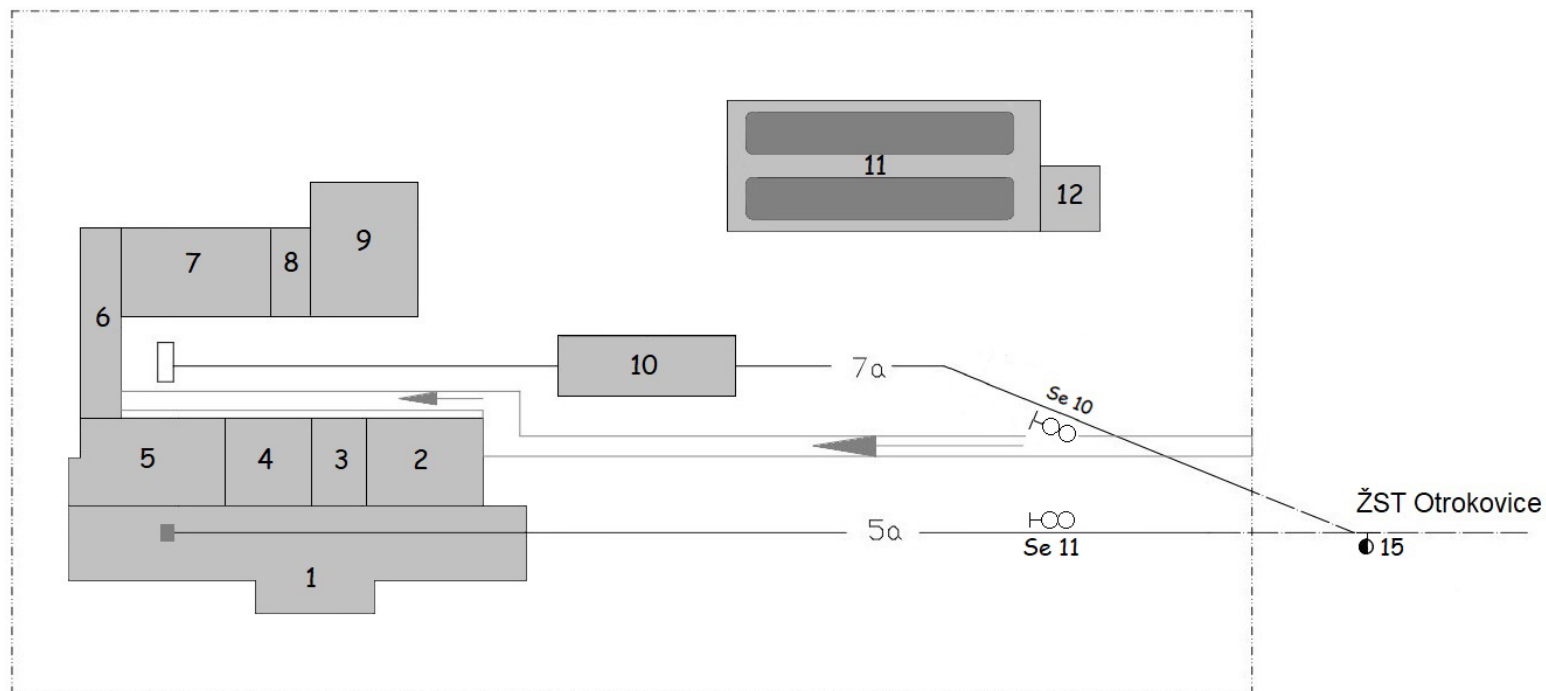
Neobsazeno.

**Provozní řád**  
**Vlečka**  
**ČD, a. s. – Otrokovice**

**PŘÍLOHA č. 01**

**Plán obvodu pracoviště**

## Plán obvodu pracoviště Otrokovice



### Legenda:

- 1) Hala oprav;
- 2) vedoucí SLČ;
- 3) dílna OCÚ;
- 4) školící místnost;
- 5) šatna + sociální zázemí;
- 6) denní místnost;

- 7) nocležny;
- 8) šatna vedoucí SLČ;
- 9) olejárna;
- 10) stáček a výdejní plocha;
- 11) úložiště nafty;
- 12) strojovna.

Přístupová komunikace

Hranice depa

Koleje depa

Koleje cizí

1k

**Provozní řád**  
**Vlečka**  
**ČD, a. s. – Otrokovice**

**PŘÍLOHA č. 02**

**Ohlašování MU**

## Ohlašování mimořádných událostí

Každý zaměstnanec nebo osoba ve smluvním vztahu k provozovateli dráhy nebo drážní dopravy, je povinen neprodleně ohlásit mimořádnou událost (dále též MU), kterou sám způsobil, které je účastníkem, kterou zjistil nebo se o ní věrohodným způsobem dozvěděl, na ohlašovací pracoviště dle ohlašovacího rozvrhu.

**Pokud při MU dojde k újmě na zdraví, úmrtí, požáru, případně k jiné, životy a zdraví ohrožující události, je primárním úkonem ohlašujícího zaměstnance neprodlené ohlášení této skutečnosti do integrovaného záchranného systému – telefonní číslo:**

# 112

### Postup při ohlášení MU

Ohlášení MU se řídí předpisem ČD D17, ČD 1/D17 a následujícími zásadami a postupy.

Postup pro ohlášení MU je graficky znázorněn v příloze A.

Zaměstnanec je povinen ohlásit vznik MU (pokud mu to zdravotní stav dovolí):

1. na pracoviště regionálního dispečera ČD;
2. na pracoviště strojmistra.

### Telefonní kontakt na dispečink osobní dopravy ČD pro ohlašování mimořádných událostí na pracovišti ČD, a. s. – Středisko lokomotivních čet Otrokovice

Regionální dispečer <b>Východ</b> (Brno)	972 624 804
--	-------------

**Výše uvedené telefonní číslo slouží pouze pro ohlašování mimořádných událostí!**

### Telefonní číslo na nehodovou pohotovost pro pracoviště RPP Olomouc

Nehodová pohotovost	
Olomouc	725 880 979

### Ohlašovací pracoviště

Centrální ohlašovací pracoviště OŘOD Východ			
Olomouc	strojmistr	972 740 475	725 880 977
Ohlašovací pracoviště SLČ Otrokovice			
Olomouc	strojmistr	972 740 475	725 880 977

**Strojmistr, kterému byla ohlášena MU, musí hlášení neprodleně předat zaměstnanci centrálního ohlašovacího pracoviště!**

Na každém ohlašovacím pracovišti musí být založen **Obal MU** s obsahem stanoveným předpisem ČD D 17.

**Důležitá telefonní čísla:**

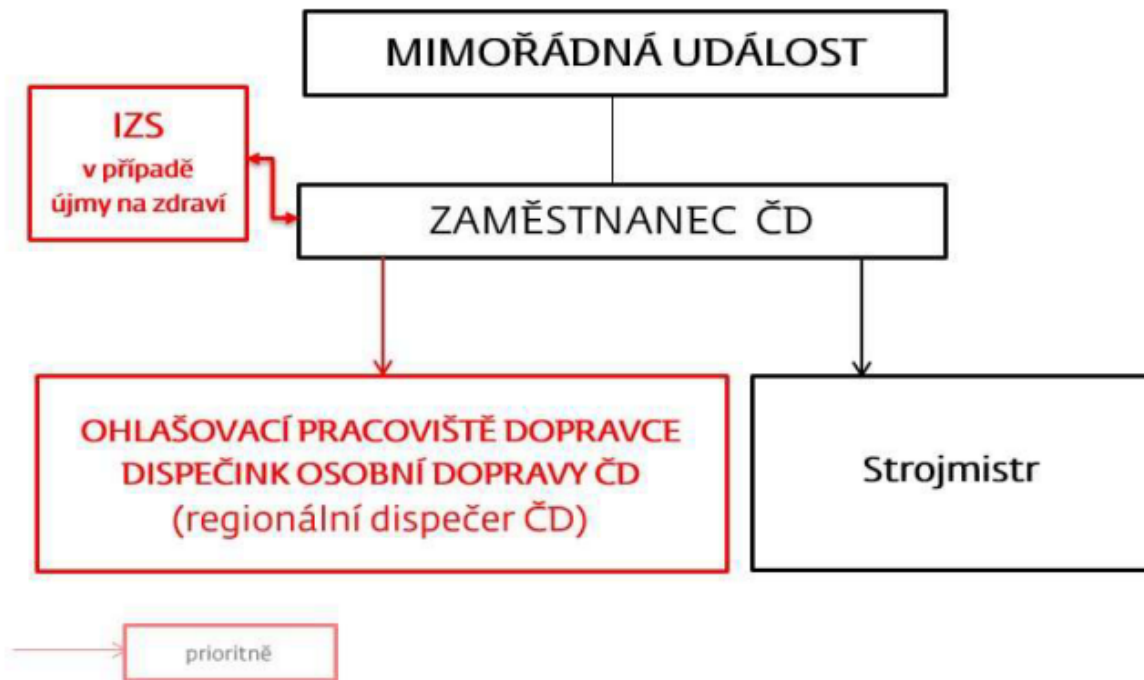
<b>Zaměstnanec</b>	<b>Pevná linka</b>	<b>Mobilní telefon</b>
IZS	0 112	112
Lékařská záchranná služba	0 155	155
Hasičská záchranná služba	0 150	150
Policie ČR	0 158	158
Ředitel OŘOD Východ	-	724 748 756
Náměstek ředitele OŘOD Východ	-	602 540 245
Ředitel OCÚ Východ	-	604 464 591
Manažer OCÚ Východ	-	606 745 331
Technik komplexní správy pracoviště	-	724 552 187



**PŘÍLOHA A**

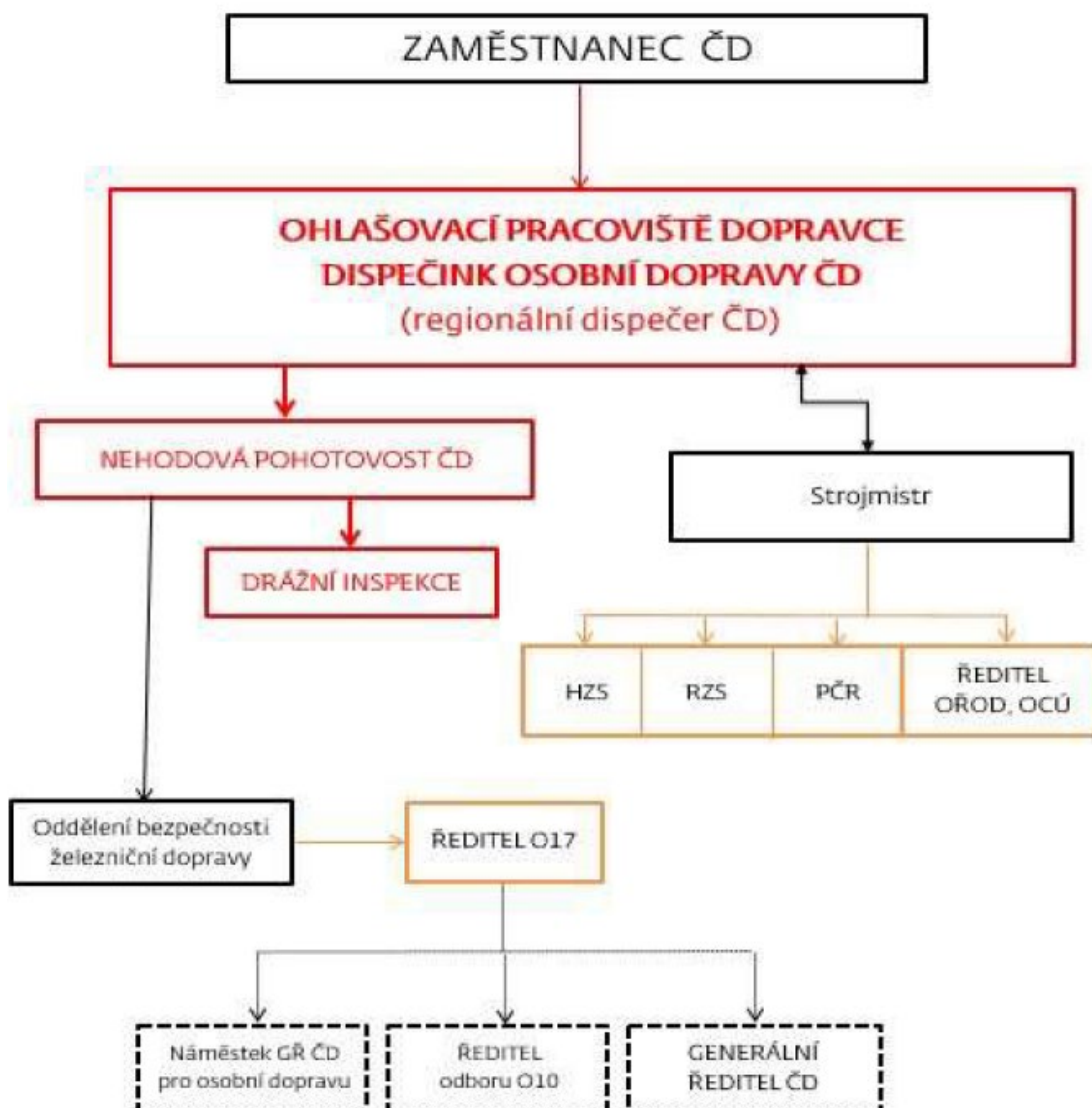
# Ohlašovací rozvrh MU

na dráze ČD (např. vlečky, kolejiště RSM, kolejiště OCÚ)



## Svolávací rozvrh MU

na dráze ČD (např. vlečky, kolejiště RSM, kolejiště OCÚ)



**Provozní řád**  
**Vlečka**  
**ČD, a. s. – Otrokovice**

**PŘÍLOHA č. 03**

**Provozní řád radiostanic**

## 1. Místní opatření z hlediska technologie práce pro radiovou síť STE 1 – ŽST Otrokovice

### Použití sítě:

Řízení posunu v ŽST Otrokovice: spojení strojvedoucích - výpravčí.

### Použitý kmitočet:

Název sítě:	Použitý kmitočet:	Číslo radiového kanálu:	Poznámka:
STE 1 – Otrokovice	152,9875 MHz	25	

### Rozdělení radiových stanic, volací značky:

Radiostanice:	Účastník radiové sítě:	Volací značka:
VR	Strojvedoucí	
ZR	Výpravčí	

Po prvním navázání spojení je možno místo volací značky používat mezi účastníky sítě, pracovní zařazení (funkci) a název dopravní (pracoviště).

Selektivní volba se nepoužívá.

### Řídící radiová stanice:

Vždy příslušný výpravčí – ZR.

### Uložení přenosných radiových stanic a systém jejich předávky:

Neobsazeno.

### Dobíjení a údržba napájecích zdrojů:

Akumulátory jsou nabíjeny zaměstnanci na pracovištích.

### Uložení záložních radiových stanic:

-

### Technologická opatření:

-

**Provozní řád**  
**Vlečka**  
**ČD, a. s. – Otrokovice**

**PŘÍLOHA č. 04**

**Provozní řád nocležen**

## Provozní řád nocležen

V SLČ Otrokovice je zřízeno celkem 5 nocležen, které se nachází v sociální budově. 4 nocležny jsou koncipovány jako jednolůžkové pokoje, jedna nocležna je koncipována jako dvoulůžkový pokoj.

Nocležny slouží k odpočinku strojvedoucích a zaměstnanců pomocného provozu mezi směnami, případně k odpočinku před nebo po směně.

Umývárny, sprchy a toalety, jsou umístěny rovněž v sociální budově.

Nocležny jsou obsazovány dle aktuálních požadavků vyplývajících z ustanovení JŘ, případně dle požadavků jiných OJ.

Každý zaměstnanec, který využívá prostory nocležen, je povinen na nocležnách zachovávat klid, udržovat pořádek, dodržovat zákaz kouření, používat pouze elektrické spotřebiče, které jsou umístěny na pokojích, případně související s přímým výkonem služby (nabíjení tabletů, služebních telefonů apod.). Dále platí přísný zákaz konzumace alkoholu a jiných návykových látek, zaměstnanec nesmí umožnit pobyt cizích osob na pokojích, nesmí ulehat do postele ve znečištěném oděvu, znečišťovat pracovními pomůckami podlahu, stěny a další vybavení nocležen.

Úklid na nocležnách a praní prádla zajišťuje externí subjekt na základě sjednané smlouvy.

Klíče od nocležen jsou uloženy v denní místnosti. Za provoz a pořádek na nocležnách odpovídá technik komplexní správy pracoviště během pracovní doby, který rovněž řeší operativní problémy.

Nocleh zaměstnanců jiných OJ a OS je možný na základě předchozí objednávky u technika komplexní správy pracoviště. Nocleh externích subjektů je možný na základě předchozí objednávky u technika komplexní správy pracoviště, a zpoplatněn dle aktuálního ceníku.

### Místnost pro dělenou směnu:

Místnost pro dělenou směnu je umístěna rovněž v sociální budově. Místnost je vybavena v souladu s platnou PKS ČD a. s., a je určena pouze k čerpání odpočinku při dělené směně zaměstnanců provozu. WC je umístěno v prostorách u šaten.

### Důležitá telefonní čísla:

Policie	158
Hasiči	150
Záchranná Služba	155
Technik komplexní správy pracoviště	724 552 187

Za kontrolu dodržování pořádku a Provozního řádu nocležen odpovídá technik komplexní správy pracoviště během pracovní doby. Kontrolou nocležen však může pověřit i jiného zaměstnance, který má znalost Provozního řádu nocležen.