

Provozní řád Vlečka ČD, a. s. Osoblaha

Účinnost od:	01. 12. 2023
č. jednací:	2988/23-O18
Změna č.:	---
Č. jednací změny:	---



Zpracovatel Provozního řádu:

Bc. Michaela Tonner, systémový specialista, Oddělení průřezových činností OŘOD Východ

OBSAH

Záznam o změnách.....	4
Seznam příloh	4
Rozsah znalostí.....	4
Seznam použitých značek a zkratk	5
1. Kontaktní údaje pracoviště.....	6
2. Ohlašovací pracoviště pro nahlášení poruch, havárií, nehod a incidentů při provozování dráhy a drážní dopravy.....	6
3. Charakteristika pracoviště.....	6
4. Obvody pracoviště	6
5. Přístupové cesty.....	6
6. Rychlost ŽKV v obvodu pracoviště	7
7. Zaměstnanci v dopravní službě a jejich stanoviště	7
8. Platnosti provozních předpisů v obvodu pracoviště	7
9. Upřesnění technologických postupů pro dopravce ČD	7
10. Upřesnění technologických postupů pro ostatní dopravce.....	7
11. Platnost dokumentů a předpisů na styku drah	7
12. Organizace a evidence jízd na styku drah.....	8
13. Zajišťování hnacích a tažených vozidel proti ujetí při posunu s posunovou četou	8
14. Zajišťování hnacích a tažených vozidel proti ujetí při posunu bez posunové čety	8
15. Způsob zajištění vozidel proti ujetí	8
16. Kolejiště pracoviště.....	8
17. Seznam oblouků s poloměrem menším než 190 m	9
18. Seznam kolejí	9
19. Obsluha osvětlení kolejiště.....	9
20. Seznam výhybek, výkolejek a kolejových zábran.....	9
21. Zabezpečovací zařízení v obvodu pracoviště	9
22. Zabezpečovací zařízení na styku drah.....	9
23. Porucha zabezpečovací zařízení na styku drah.....	9
24. Seznam hlavních návěstidel, předvěstí, návěstidel platných pro posun a návěstidel pro zkoušku brzdy apod.	9
25. Zařízení pro manipulaci s ŽKV	9
26. Přejezdy a přechody.....	10
27. Křížení dráhy a dopravních ploch.....	10
28. Zařízení pro čištění kolejových vozidel.....	10

29.	Uložení klíčů od ŽKV	10
30.	Pískovna a zbrojení pískem	10
31.	Rozvod vody pro zbrojení ŽKV	10
32.	Rozvod tlakového vzduchu.....	10
33.	Tankovací stanice.....	10
34.	Vyprazdňování retenčních nádrží WC kolejových vozidel.....	11
35.	Stanoviště pro ukládání zarážek, klínů apod.....	11
36.	Stojany el. energie pro připojení ŽKV	11
37.	Zkušební smyčka VZ	11
38.	Hlavní uzávěry vody a plynu.....	11
39.	Plánování údržby vozidel.....	11
40.	Vyřazování ŽKV z provozu do údržby	11
41.	Návrat ŽKV do provozu po údržbě	11

Záznam o změnách

Číslo změny	Týká se ustanovení článku, přílohy	Platnost od	Schváleno č.j.	Zpracoval

Seznam příloh

Příloha	Název přílohy
Příloha č. 1	Plán obvodu pracoviště
Příloha č. 2	Ohlašování MU
Příloha č. 3	Provozní řád radiostanic
Příloha č. 4	Provozní řád nocležen

Rozsah znalostí

Pracovní zařazení	Znalost provozního řádu (PŘ)
Strojmistr, Vedoucí strojní stanice, zaměstnanci určení Manažerem RPP Olomouc	Úplná
Strojvedoucí, strojvedoucí-instruktor,	Úplná články č. 1 až 9, 11 až 16, 18, 20, 22 až 25, 29 až 36 a 38. Informativně články č. 19, 21, 27, 40 a 41.
Vedoucí posunu, posunovač, vozmistr,	Úplná články č. 1 až 9, 12 až 15, 19, 20 až 25, 31, 33 až 35, 40 a 41. Informativně články č. 11, 19, 27, 29 a 36.
Zaměstnanci jiných OJ příp. externích subjektů, pracujících nebo užívajících prostory pracoviště	Úplná články č. 2 až 8, 10 až 16, 18, 20 až 27, 29 a 38. Informativně články č. 1, 19, 31 až 34 a 36.

Seznam použitých značek a zkratk

OCÚ	Oblastní centrum údržby
OŘOD	Oblastní ředitelství osobní dopavy
RPP	regionální pracoviště provozu
SÚ	středisko údržby
SS	strojní stanice
SŽ (SŽDC)	Správa železnic
VZ	vlakový zabezpečovač
ŽKV	Železniční kolejové vozidlo
ŽST	Železniční stanice

1. Kontaktní údaje pracoviště

Adresa pracoviště:

Pracoviště ČD, a. s. – Strojní stanice Osoblaha se nachází na adrese Nádražní 65, Osoblaha, 793 99.

Nástupní místnost strojvedoucích se nachází ve strojní budově SS Osoblaha.

Zpracovatel provozního řádu:

Jméno a příjmení	Pracovní zařazení	Kontakt
Bc. Michaela Tonner	Systémový specialista, OŘOD Východ, oddělení průřezových činností	T: 720 938 883 E: tonner@zap.cd.cz

2. Ohlašovací pracoviště pro nahlášení poruch, havárií, nehod a incidentů při provozování dráhy a drážní dopravy

Pracoviště strojníků SS Opava, tel.: 972 758 471, 724 164 799.

3. Charakteristika pracoviště

Pracoviště:

- spadá do kategorie železničních drah: vlečka;
- vlečka ČD, a. s. Osoblaha je zaústěna do regionální dráhy Třemešná ve Slezsku - Osoblaha v dopravně „D3“ Osoblaha v km 20,230 koncovým stykem výhybky č. 4 a končí zarážedlem kusé koleje č. 3b v km 20,316;
- celková stavební délka vlečky je 0,107 km.

4. Obvody pracoviště

Obvod pro kolejiště je vymezen:

- koncem výhybky č. 4. v km 20,230.

Obvody odpovědnosti zaměstnanců CDP/PO jsou vymezeny:

- místo styku drah.

Umístění návěsti „Hranice provozovatele dráhy“:

- v úrovni konce odbočné větve výhybky č. 4 v km 20,230.

5. Přístupové cesty

Přístupové cesty na pracoviště jsou stanoveny:

- pro pěší:
 - z ulice Nádražní před budovou místního nádraží vlevo přes přejezd koleje č. 1a a k budově SS;
- pro silniční vozidla:
 - z ulice Nádražní na začátku areálu SS vjezdovou bránou, která je uzamčena, dále přes koleje – přejezd k budově SS, klíč od brány je u zaměstnance OCÚ Východ, který zde zajišťuje opravy vozidel (pracovník OCÚ Východ je přítomen jen v době údržby vozidel).

6. Rychlost ŽKV v obvodu pracoviště

- v celém obvodu SS Osoblaha je maximální rychlost 5 km/hod.

7. Zaměstnanci v dopravní službě a jejich stanoviště

Neobsazeno.

8. Platnosti provozních předpisů v obvodu pracoviště

Pro dopravce ČD platí ustanovení provozních předpisů:

SŽ D1 ČÁST PRVNÍ, SŽDC (ČD) Z1, SŽDC (ČD) Z11, ČD Op 16, ČD D 17, ČD M 32, ČD O 2, Dokument k postupu při ohlašování a šetření mimořádných událostí, závažných a smrtelných pracovních úrazů ČD, a.s., ČD D 2, ČD V 15/I, ČD V 2, ČD V 62, ČD V 8/I, ČD V 25.

Pro ostatní dopravce platí ustanovení provozních předpisů:

SŽ D1 ČÁST PRVNÍ, SŽDC (ČD) Z1, SŽDC (ČD) Z11, ČD Op 16, ČD D 17, ČD M 32, ČD O 2, Dokument k postupu při ohlašování a šetření mimořádných událostí, závažných a smrtelných pracovních úrazů ČD, a.s. a dotčené předpisy dopravce.

9. Upřesnění technologických postupů pro dopravce ČD

Posun v obvodu pracoviště je vždy prováděn dle ustanovení předpisu SŽ D1 ČÁST PRVNÍ.

Za správné přestavení výhybek v posunové cestě a zajištění bezpečnosti při provádění posunu odpovídá: strojvedoucí, při posunu sunutím zaměstnanec v čele posunového dílu.

Svolení k zahájení posunu v obvodu pracoviště uděluje strojmistr SS Opava.

V obvodu pracoviště není dovoleno posunovat s vozidly, která nejsou přivěšena k hnacímu vozidlu!

V obvodu pracoviště je zakázán posun odrazem!

10. Upřesnění technologických postupů pro ostatní dopravce

Za správné přestavení výhybek v posunové cestě a zajištění bezpečnosti při provádění posunu odpovídá: strojvedoucí, při posunu s posunovou četou vedoucí posunové čety, při posunu sunutím zaměstnanec v čele posunového dílu.

Svolení k zahájení posunu v obvodu pracoviště uděluje strojmistr SS Opava.

V obvodu pracoviště není dovoleno posunovat s vozidly, která nejsou přivěšena k hnacímu vozidlu!

V obvodu pracoviště je zakázán posun odrazem!

11. Platnost dokumentů a předpisů na styku drah

V místě styku drah platí:

- Přípojový provozní řád PPŘ DRV 6297 ČD, a. s. – Osoblaha 20200420, schválený pod č. j. 9549/2020-SŽ-OŘ OVA-NŘP
- Dokumenty a předpisy uvedené v PPŘ pro dráhu – vlečku ČD, a. s. – Osoblaha;
- Dokumenty a předpisy uvedené v čl. 8 tohoto PŘ.

12. Organizace a evidence jízd na styku drah

Svolení k jízdě do obvodu pracoviště uděluje:

Strojmistr SS Opava, tel.: 972 758 471, 724 164 799.

Svolení k jízdě z obvodu pracoviště uděluje:

Dirigující dispečer ŽST Krnov, tel.: 972 019 212.

Evidenci jízd zajišťuje:

- Strojvedoucí SS Osoblaha na tiskopis.

13. Zajišťování hnacích a tažených vozidel proti ujetí při posunu s posunovou četou

Pro dopravce ČD:

Tažená vozidla zajišťuje: strojvedoucí.

Hnací vozidla zajišťuje: strojvedoucí.

Pro ostatní dopravce:

Hnací a tažená vozidla zajišťuje: určený zaměstnanec dopravce.

14. Zajišťování hnacích a tažených vozidel proti ujetí při posunu bez posunové čety

Pro dopravce ČD:

Tažená vozidla zajišťuje: strojvedoucí.

Hnací vozidla zajišťuje: strojvedoucí.

Pro ostatní dopravce:

Hnací a tažená vozidla zajišťuje: určený zaměstnanec dopravce.

15. Způsob zajištění vozidel proti ujetí

Hnací vozidla se zajistí proti ujetí podložením 2 klíny z obou stran kola.

Tažená vozidla se zajistí proti ujetí podložením 2 klíny z obou stran kola.

16. Kolejiště pracoviště

Kolejiště není elektrifikováno.

Plán kolejíště se nachází v příloze č. 1 tohoto PŘ.

Třída přechodnosti kolejíště je: **A**. Tato hodnota je platná pro celý obvod kolejíště.

17. Seznam oblouků s poloměrem menším než 190 m

Neobsazeno.

18. Seznam kolejí

Č.	Délka	Určení	Spád Směr	Trakční vedení	Prohlížeční jáma / Lávka / Boční kanály (délka)	Poznámky
3a	49 m	Kusá Odstavná	rovina	NE	ANO (15,5m)/NE/NE	
3b	58 m	Kusá Odstavná	rovina	NE	ANO(23m)/NE/ NE	

19. Obsluha osvětlení kolejíště

Obsluhu provádí: strojvedoucí.

Umístění vypínače: v hale oprav.

20. Seznam výhybek, výkolejek a kolejových zábran

Č.	Kilometr. poloha	Obsluha		Zabezpečení	Základní poloha/směr	Odpovědnost za provozní údržbu
		Jak	Odkud/kým			
3	20,223	ručně	strojvedoucí	Bez zabezpečení	přímá vlevo	strojvedoucí

21. Zabezpečovací zařízení v obvodu pracoviště

Neobsazeno.

22. Zabezpečovací zařízení na styku drah

Na styku drah: není zabezpečovací zařízení.

23. Porucha zabezpečovací zařízení na styku drah

Porucha se oznámí:

- Na pracoviště výpravčího ŽST Krnov, tel.: 972 019 211;
- na pracoviště strojmistra SS Opava, tel.: 972 758 471, 724 164 799.

24. Seznam hlavních návěstidel, předvěstí, návěstidel platných pro posun a návěstidel pro zkoušku brzdy apod.

Neobsazeno.

25. Zařízení pro manipulaci s ŽKV

Neobsazeno.

26. Přejezdy a přechody

Neobsazeno.

27. Křížení dráhy a dopravních ploch

V prostoru pracoviště jsou komunikace považovány za dopravní plochy. Křížení dráhy a dopravní plochy se nepovažují za železniční přejezdy. ŽKV mají na těchto kříženích vždy přednost! Vjezdová komunikace je opatřena příslušnou dopravní značkou a dodatkovou tabulkou.

Maximální rychlost silničních vozidel je 5 km/h.

Zaměstnancům je zakázáno pohybovat se v celém obvodu pracoviště na jízdnicích kolech a koloběžkách.

Jízdní kola je dovoleno ponechat pouze na místě k tomu určeném.

28. Zařízení pro čištění kolejových vozidel

Neobsazeno.

29. Uložení klíčů od ŽKV

Klíče od všech ŽKV jsou uloženy v nástupní místnosti lokomotivních čet.

Všechna ŽKV odstavená v obvodu pracoviště musí být v době, kdy se neužívají, zamknuta a zajištěna tak, aby byl zamezen vstup nepovolaným osobám.

Hnací a tažená vozidla se nezamykají.

30. Pískovna a zbrojení pískem

Zařízení pro zbrojení pískem:	v pytlích vedle koleje č. 3b.
Obsluha:	strojvedoucí; ručně.

31. Rozvod vody pro zbrojení ŽKV

Zbrojení HV se provádí:	strojvedoucí – z rozvodu vody v remíze.
Zbrojení ostatních ŽKV se provádí:	strojvedoucí – z rozvodu vody v remíze.

32. Rozvod tlakového vzduchu

Umístění:	v hale.
Obsluha:	příslušný zaměstnanec SÚ.

33. Tankovací stanice

Umístění:	v ŽST Třemešná ve Slezsku.
Obsluha:	strojvedoucí.

34. Vyprazdňování retenčních nádrží WC kolejových vozidel

Umístění:	neobsazeno.
Obsluha:	neobsazeno.

35. Stanoviště pro ukládání zarážek, klínů apod.

Stanoviště uložení	Druh (zarážka/klín)	Počet stojanů	Počet ks	Označení zarážek	Odpovídá za vybavení/ údržbu
Nástupní místnost	klín		4		

36. Stojany el. energie pro připojení ŽKV

Umístění:	neobsazeno.
Obsluha:	neobsazeno.

37. Zkušební smyčka VZ

Umístění:	neobsazeno.
Obsluha:	neobsazeno.

38. Hlavní uzávěry vody a plynu

Hlavní uzávěr vody se nachází: ve vodovodní šachtě umístěné v trávníku před budovou SU směrem k silnici.

Hlavní uzávěr plynu je umístěn: na pracovišti není zaveden plyn.

39. Plánování údržby vozidel

Strojmistr SS Opava ve spolupráci s Vedoucím Střediska údržby OCÚ zpracovává Plán údržby ŽKV. Podklady pro zpracování Plánu údržby jsou požadavky na neplánovanou údržbu (zjištěné závady v provozu) evidované v aplikaci SH SAP a Udržovací řád vozidla dle předpisu ČD V 25.

40. Vyřazování ŽKV z provozu do údržby

Vozidla jsou k údržbě přistavována: v hale oprav dle požadavku vedoucího SÚ nebo mistra.

41. Návrat ŽKV do provozu po údržbě

Návrat vozidel do provozu provádí strojmistr na základě informace zaměstnance SÚ odpovědného za údržbu. Bez souhlasu zaměstnance SÚ odpovědného za údržbu na vozidle nesmí dojít k jakékoliv manipulaci s tímto ŽKV přistaveným do údržby.

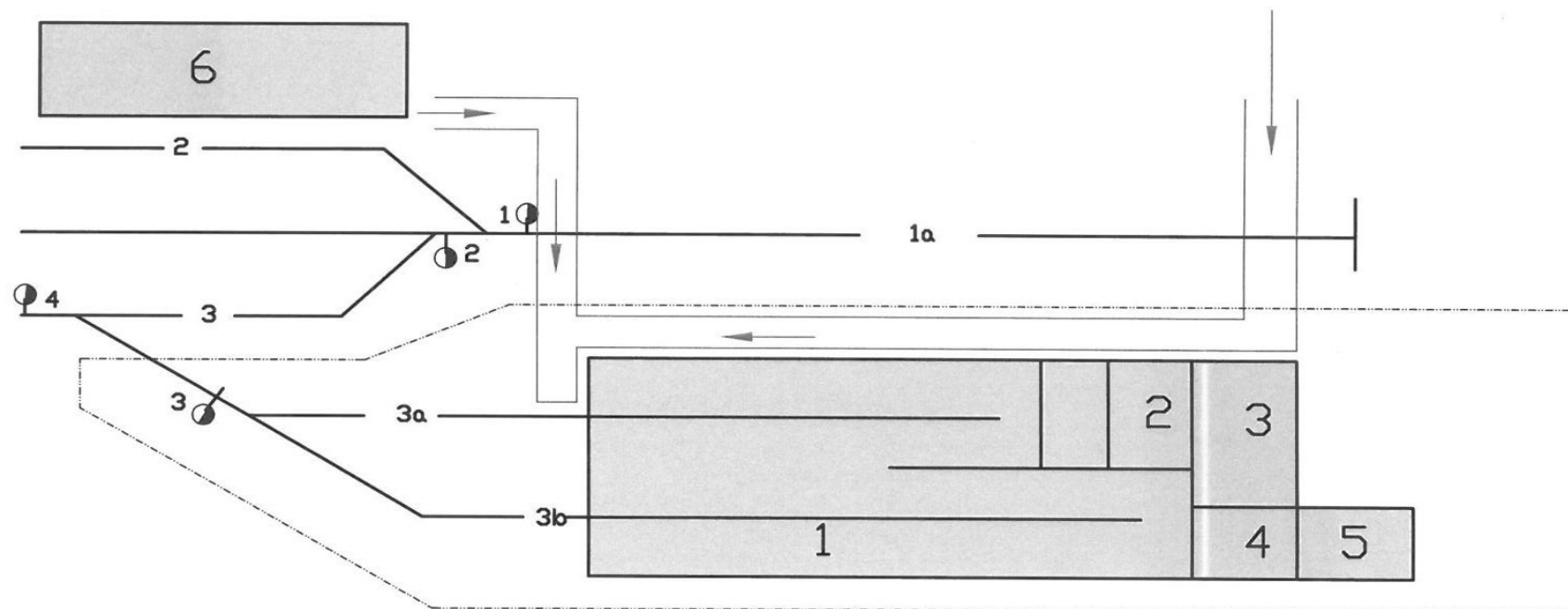
Vozidla jsou z údržby do provozu předávána: v hale oprav.

Provozní řád
Vlečka
ČD, a. s. – Osoblaha

PŘÍLOHA č. 01

Plán obvodu pracoviště

Plán obvodu pracoviště Osoblaha



Legenda

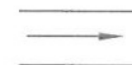
- 1) Hala;
- 2) Kanceláře;
- 3) Sociální zařízení;
- 4) Kotelna;
- 5) Uhelna;
- 6) Výpravní budova ŽST Osoblaha.

Přístupová komunikace

Hranice depa

Koleje depa

Koleje cizí



Provozní řád
Vlečka
ČD, a. s. – Osoblaha

PŘÍLOHA č. 02

Ohlašování MU

Ohlašování mimořádných událostí

Každý zaměstnanec nebo osoba ve smluvním vztahu k provozovateli dráhy nebo drážní dopravy, je povinen neprodleně ohlásit mimořádnou událost (dále též MU), kterou sám způsobil, které je účastníkem, kterou zjistil nebo se o ní věrohodným způsobem dozvěděl, na ohlašovací pracoviště dle ohlašovacího rozvrhu.

Pokud při MU dojde k újmě na zdraví, úmrtí, požáru, případně k jiné, životy a zdraví ohrožující události, je primárním úkonem ohlašujícího zaměstnance neprodleně ohlášení této skutečnosti do integrovaného záchranného systému – telefonní číslo:

112

Postup při ohlášení MU

Ohlášení MU se řídí předpisem ČD D17, ČD 1/D17 a následujícími zásadami a postupy.

Postup pro ohlášení MU je graficky znázorněn v příloze A.

Zaměstnanec je povinen ohlásit vznik MU (pokud mu to zdravotní stav dovolí):

1. na pracoviště regionálního dispečera ČD;
2. na pracoviště strojmistra.

Telefonní kontakt na dispečink osobní dopravy ČD pro ohlašování mimořádných událostí na pracovišti ČD, a. s. – Strojní stanice Opava

Regionální dispečer Východ (Brno)	972 624 804
--	-------------

Výše uvedené telefonní číslo slouží pouze pro ohlašování mimořádných událostí!

Telefonní číslo na nehodovou pohotovost pro pracoviště RPP Olomouc

Nehodová pohotovost	
Bohumín	724 954 349

Ohlašovací pracoviště

Centrální ohlašovací pracoviště OŘOD Východ			
Olomouc	strojmistr	972 740 475	725 880 977
Ohlašovací pracoviště SS Opava			
Opava	strojmistr	972 758 471	724 164 799

Strojmistr, kterému byla ohlášena MU, musí hlášení neprodleně předat zaměstnanci centrálního ohlašovacího pracoviště!

Na každém ohlašovacím pracovišti musí být založen **Obal MU** s obsahem stanoveným přílohou č. 1 předpisu ČD 17.

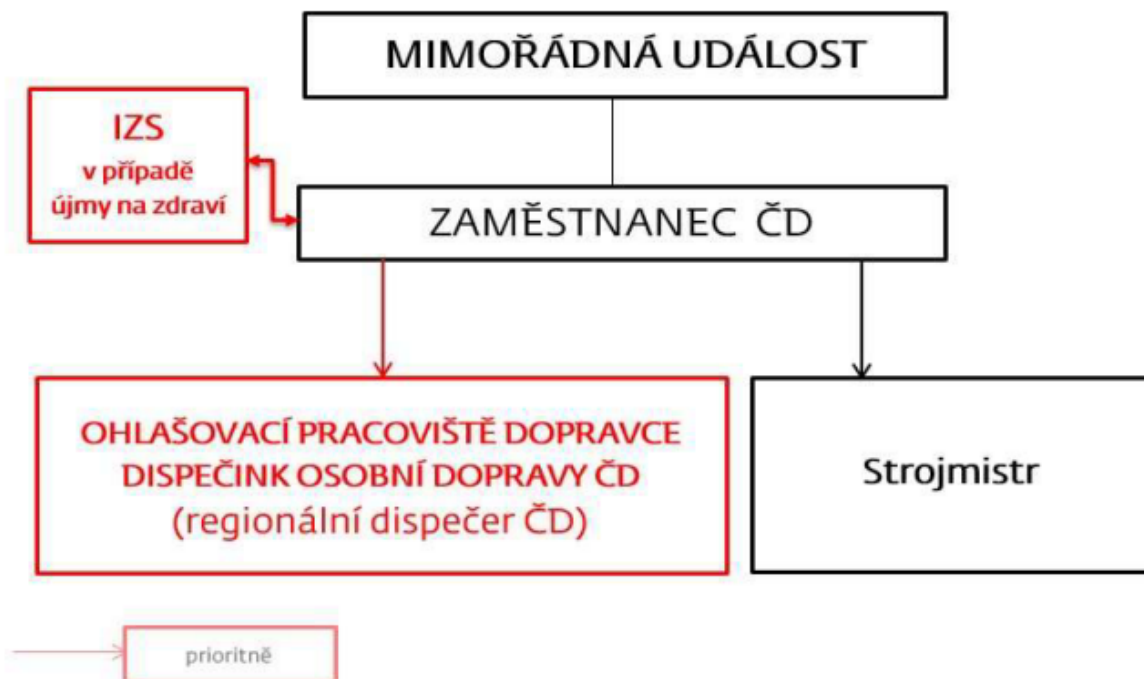
Důležitá telefonní čísla:

Zaměstnanec	Pevná linka	Mobilní telefon
IZS	0 112	112
Lékařská záchranná služba	0 155	155
Hasičská záchranná služba	0 150	150
Policie ČR	0 158	158
Ředitel OŘOD Východ	-	724 748 756
Náměstek ředitele OŘOD Východ	-	602 540 245
Ředitel OCÚ Východ	972 623 300	602 587 491
Manažer OCÚ Východ	-	606 745 331
Vedoucí strojní stanice Opava	-	602 776 628

PŘÍLOHA A

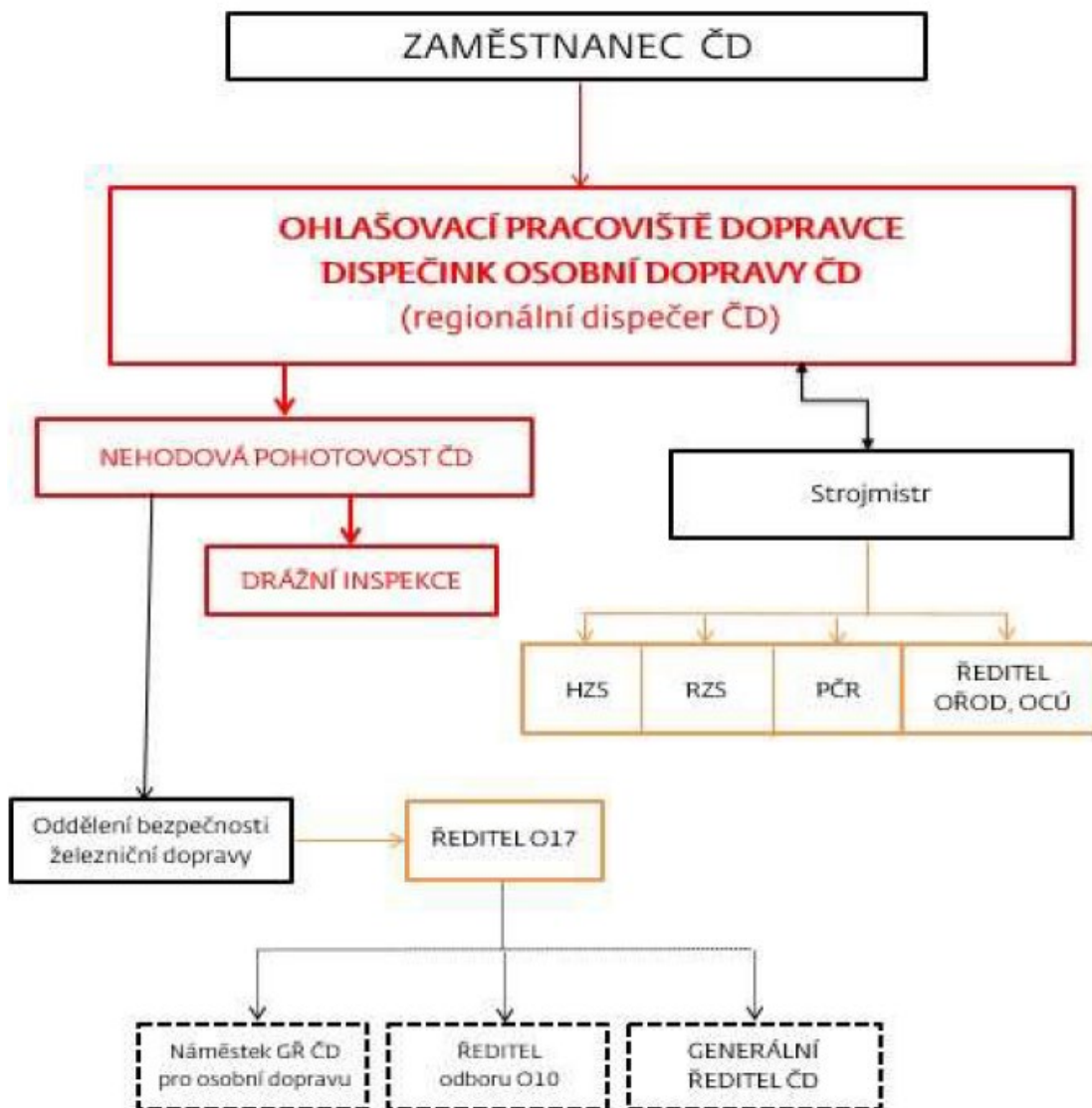
Ohlašovací rozvrh MU

na dráze ČD (např. vlečky, kolejiště RSM, kolejiště OCÚ)



Svolávací rozvrh MU

na dráze ČD (např. vlečky, kolejiště RSM, kolejiště OCÚ)



Provozní řád
Vlečka
ČD, a. s. – Osoblaha

PŘÍLOHA č. 03

Provozní řád radiostanic

1. Místní opatření z hlediska technologie práce pro radiovou síť STE 3 – dopravna D3 Osoblaha

Použití sítě:

Řízení posunu v ŽST Osoblaha: spojení strojvedoucí – dispečer.

Použitý kmitočet:

Název sítě:	Použitý kmitočet:	Číslo radiového kanálu:	Poznámka:
	149,0125 MHz	07	

Rozdělení radiových stanic, volací značky:

Radiostanice:	Účastník radiové sítě:	Volací značka:
VR	Strojvedoucí	
ZR	Dispečer	

Po prvním navázání spojení je možno místo volací značky používat mezi účastníky sítě, pracovní zařazení (funkci) a název dopravní (pracoviště).

Selektivní volba se nepoužívá.

Řídící radiová stanice:

Vždy příslušný výpravčí – ZR.

Uložení přenosných radiových stanic a systém jejich předávky:

Počet radiostanic:	Uložení:	Předávka:
2	Stanoviště strojvedoucího na HV	S lokomotivou

Dobíjení a údržba napájecích zdrojů:

Akumulátory jsou nabíjeny na lokomotivě, napevno nainstalováno na stanovišti strojvedoucího.

Technologická opatření:

Nastavení voliče na přenosné radiové stanici: 1

Nastavení na vozidlové radiové stanici: kanál 07 Simplex

Jiné:

Vozidlová radiostanice na lokomotivě 750 913-2 není. Je zde nainstalován PR napevno pro hlášení strojvedoucího. Případný posun s vozem provádí doprovod vlaku bez radiostanice.

Provozní řád
Vlečka
ČD, a. s. – Osoblaha

PŘÍLOHA č. 04

Provozní řád nocležen

Provozní řád nocležen

V SS Osoblaha, je zřízena 1 nocležna, která se nachází v samostatné místnosti budovy SS. Celková kapacita nocležny je 1 lůžko.

Nocležna slouží k odpočinku strojvedoucích mezi směnami, případně k odpočinku před nebo po směně.

Umývárny, sprchy a toalety, jsou umístěny vedle nocležny v budově SS.

Nocležna je obsazována dle aktuálních požadavků vyplývajících z ustanovení JŘ.

Každý zaměstnanec, který využívá prostor nocležny, je povinen na nocležně zachovávat klid, udržovat pořádek, dodržovat zákaz kouření, používat pouze elektrické spotřebiče, které jsou umístěny na pokojích, případně související s přímým výkonem služby (nabíjení tabletů, služebních telefonů apod.). Dále platí přísný zákaz konzumace alkoholu a jiných návykových látek, zaměstnanec nesmí umožnit pobyt cizích osob na pokojích, nesmí ulehát do postele ve znečištěném oděvu, znečišťovat pracovními pomůckami podlahu, stěny a další vybavení nocležen.

Úklid na nocležně a praní prádla zajišťuje externí subjekt na základě sjednané smlouvy.

Klíč od nocležny je uložen v nástupní místnosti lokomotivních čet SS Osoblaha. Za provoz a pořádek na nocležně odpovídá strojvedoucí.

Nocleh zaměstnanců jiných OJ a OS není možný.

Důležitá telefonní čísla:

Policie	158
Hasiči	150
Záchranná Služba	155
Strojmistr SS Opava	972 758 471, 724 164 799

Za kontrolu dodržování pořádku a Provozního řádu nocležen odpovídá Strojvedoucí ve směně. Kontrolou nocležny však může pověřit i jiného zaměstnance, který má znalost Provozního řádu nocležen.

V případě zjištění havarijního stavu některého technického zařízení nocležny, kontaktuje zaměstnanec Strojmistra SS Opava, a ten závadu ohlásí.