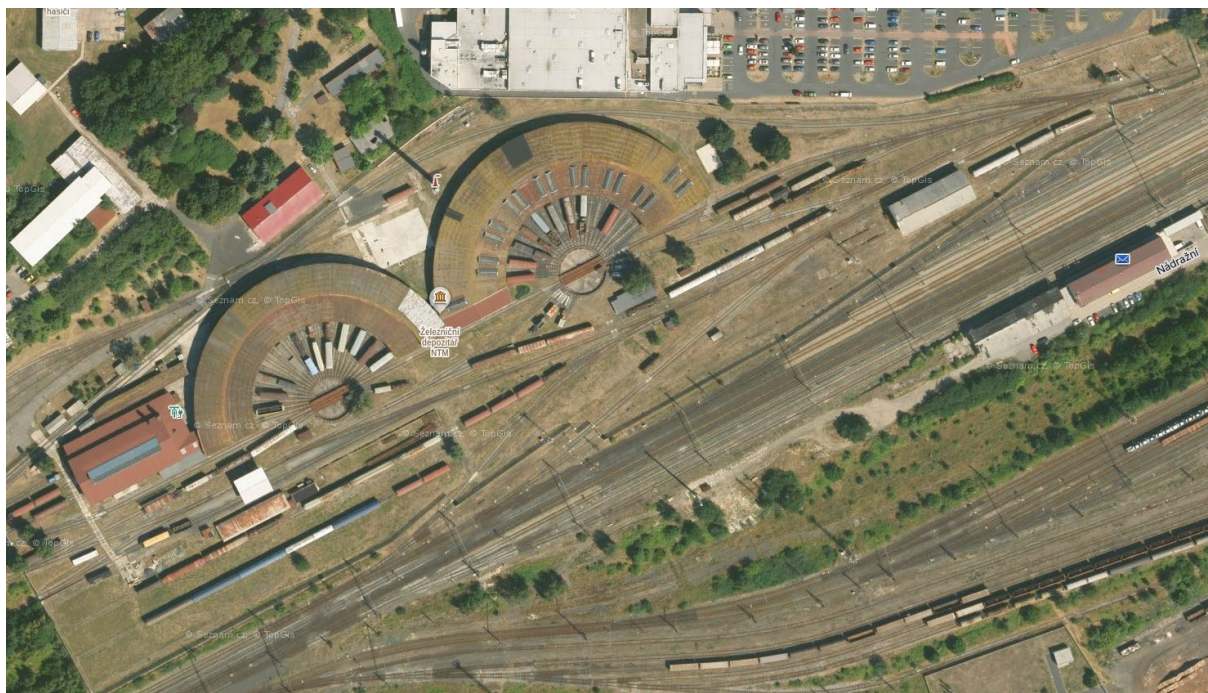


# Provozní řád

## Vlečka NTM Chomutov



<b>Účinnost od:</b>	20. 02. 2025
<b>č. jednací:</b>	0486/25-O18
<b>Změna č.:</b>	---
<b>č. jednací změny:</b>	---

Zpracovatel provozního řádu:  
Roman Zdiarský, Vedoucí OJ, vedoucí SS Louny

## Obsah

Rozsah znalostí.....	3
Seznam příloh .....	3
Seznam použitých značek a zkratek.....	3
Záznam o změnách .....	3
1. Upřesnění obvodu pracoviště .....	4
2. Ohlašovací pracoviště pro nahlášení poruch, havárií, nehod a incidentů při provozování dráhy a drážní dopravy .....	4
3. Charakteristika pracoviště .....	4
4. Rychlost ŽKV v obvodu pracoviště .....	4
5. Přístupové cesty.....	4
6. Platnosti provozních předpisů v obvodu pracoviště .....	5
7. Upřesnění technologických postupů.....	5
8. Platnost dokumentů a předpisů na styku drah .....	5
9. Organizace a evidence jízd na styku drah .....	6
10. Zajišťování hnacích a tažených vozidel proti ujetí při posunu s posunovou četou .....	6
11. Zajišťování hnacích a tažených vozidel proti ujetí při posunu bez posunové čety .....	6
12. Způsob zajištění vozidel proti ujetí .....	6
13. Kolejiště pracoviště .....	7
14. Seznam oblouků s poloměrem menším než 190 m.....	7
15. Seznam kolejí .....	7
16. Seznam výhybek, výkolejek a kolejových zábran.....	8
17. Zabezpečovací zařízení v obvodu pracoviště .....	8
18. Zabezpečovací zařízení na styku drah.....	9
19. Seznam hlavních návěstidel, předvěstí, návěstidel platných pro posun .....	9
20. Stojany el. energie pro připojení ŽKV.....	9

## Rozsah znalostí

Pracovní zařazení	Znalost provozního řádu (PŘ)
Strojvedoucí-instruktor, strojvedoucí	Úplná
Strojmistr	Úplná čl.: 1-3, 9, 13.
Posunovač, člen posunové čety	Úplná čl.: 1 - 10, 12, 13, 15 - 20
Zaměstnanci jiných OJ příp. externích subjektů, pracujících nebo užívajících pracoviště	Úplná

## Seznam příloh

Příloha	Název přílohy
Příloha č. 1	Plán kolejíště
Příloha č. 2	Ohlašování MU
Příloha č. 3	Provozní řád radiostanic

## Seznam použitých značek a zkratk

MU	Mimořádná událost dle předpisu ČD D 17
NTM	Národní technické muzeum Praha
SLČ	Středisko lokomotivních čet
SS	Strojní stanice
SZZ	Staniční zabezpečovací zařízení
SŽ	Správa železnic, s.o.
ŽKV	Železniční kolejové vozidlo
ŽST	Železniční stanice

## Záznam o změnách

Číslo změny	Týká se ustanovení článku, přílohy	Platnost od	Schváleno č.j.	Zpracoval

## 1. Upřesnění obvodu pracoviště

Pracoviště sestává z kolejíště vlastníka Národní technické muzeum Praha. Areál vlečky je kompletně oplocen a vstup a vjezd do obvodu vlečky je omezen. V areálu vlečky se nachází depozitář kolejových vozidel NTM.

## 2. Ohlašovací pracoviště pro nahlášení poruch, havárií, nehod a incidentů při provozování dráhy a drážní dopravy

- pracoviště strojistrů SS Louny, tel.: 724 655 089
- pracoviště ostrahy depozitáře NTM Chomutov, tel.: 725 750 609
- správce depozitáře NTM Chomutov tel.: 604 204 883

## 3. Charakteristika pracoviště

Pracoviště:

- spadá do kategorie železničních drah: vlečka;
- je zaústěno do celostátní dráhy v ŽST Chomutov.
- začátek vlečky je v přímém pokračování koleje č. 16 v km 64,857 a přímém pokračování koleje č. 18 v km 64,857.
- vlečka je ukončena zarážděním kusé koleje č. 203 v km 0,623 vlečky.

Dalšími místy styku vlečky a celostátní dráhy jsou:

- Koncový styk odbočné větve výhybky č. 45 v km 64,903 celostátní dráhy
- Koncové styky výhybky č. 55 v km 65,250 celostátní dráhy
- Koncové styky výhybky č. 60 v km 65,317 celostátní dráhy

Do vlečky je zaústěna vlečka „ČD, a.s. - Chomutov“ v km 0,376 vlečky koncovým stykem odbočné větve výhybky č. 437.

Dalšími místy styku vlečky NTM Chomutov a vlečky „ČD, a.s. - Chomutov“ jsou:

- V km 0,624 vlečky koleje č. 228
- V km 0,624 vlečky koleje č. 222
- V km 0,624 vlečky koleje č. 220
- V km 0,624 vlečky koleje č. 218
- V km 0,624 vlečky koleje č. 216
- V km 0,624 vlečky koleje č. 208
- V km 0,624 vlečky koleje č. 204
- V km 0,624 vlečky koleje č. 201

## 4. Rychlost ŽKV v obvodu pracoviště

Max. dovolená rychlost v celém obvodu vlečky je 5 km/h.

## 5. Přístupové cesty

Přístupové cesty na pracoviště jsou stanoveny:

- Hlavní přístupová cesta: přístup do obvodu provozního pracoviště je hlavním vchodem z ulice Černovická. Vjezd motorových vozidel, jak služebních, tak ostatních je rovněž tímto vchodem.

- Služební přístupová cesta pro pěší: přístup pro průchod areálem pro určenou skupinu zaměstnanců ČD je z ŽST Chomutov mezi kolejemi 16 a 18, vstupní brankou za použití bezpečnostního klíče a pouze za těchto podmínek:

Zaměstnanec použije průchod depozitářem pouze při plnění služebních povinností a v pracovní době. Pro vstup a výstup z depozitáře lze použít pouze branky pro pěší, a to u Stan XXI. a u kotelny. Branka je opatřena bezpečnostním klíčem. Zaměstnanec, který není vybaven tímto bezpečnostním klíčem, bude mít zajištěn průchod pouze v doprovodu dozorce depa. Kontakt na dozorce depa pomocí služebního telefonu na čísle 725 817 925.

Před vstupem do areálu se ohlásí služebním telefonem na číslo 725 750 609 pracovníkovi bezpečnostní agentury a nahlásí mu své jméno a směr průchodu areálem. (např. „Strojvedoucí Novák, budu vstupovat do areálu depozitáře od železniční stanice a procházet do motorárny.“). Při průchodu depozitářem bude mít vždy oblečenu výstražnou vestu s logem ČD.

Pro chůzi bude použita pouze stezka mezi oplocením případně opěrnou zdí Hypermarketu Globus a kolejí č. 228.

V areálu depozitáře je zajištěna ostraha bezpečnostní agenturou. Zaměstnanci agentury provádějí ostrahu pochůzkami a to i se služebním psem. Na vyzvání ostrahy je strojvedoucí povinen zastavit a prokázat se služebním průkazem. Při neuposlechnutí výzvy, může být považován za narušitele objektu! Tato součinnost s ostrahou je důležitá pro bezpečný a bezproblémový průchod střeženým areálem.

Pro vstup a výstup z depozitáře v případě převzetí či odstavení hnacího vozidla v prostoru vlečky NTM doprovodí strojvedoucího vždy posunovač ČD.

Při jízdě vozidel po areálu vlečky NTM Praha strojvedoucí omezí vystupování z vozidla na nejmenší možnou míru.

## **6. Platnosti provozních předpisů v obvodu pracoviště**

**Pro dopravce ČD** platí ustanovení provozních předpisů:

SŽ D1 ČÁST PRVNÍ, SŽ Z1, SŽ Z11, ČD Op 16, ČD D 17, ČD M 32, ČD O 2, Dokument k postupu při ohlašování a šetření mimořádných událostí, závažných a smrtelných pracovních úrazů ČD, a.s., ČD D 2, ČD V 15/I, ČD V 2, ČD V 62, ČD V 8/I.

**Pro ostatní dopravce** platí ustanovení provozních předpisů:

SŽ D1 ČÁST PRVNÍ, SŽ Z1, SŽ Z11, ČD Op 16, ČD D 17, ČD M 32, ČD O 2, Dokument k postupu při ohlašování a šetření mimořádných událostí, závažných a smrtelných pracovních úrazů ČD, a.s. a dotčené předpisy dopravce.

## **7. Upřesnění technologických postupů**

Posun v obvodu pracoviště je prováděn dle ustanovení předpisu SŽ D1 ČÁST PRVNÍ.

Svolení k posunu v obvodu pracoviště uděluje posunovač ČD, který zároveň zodpovídá za organizaci posunu v obvodu vlečky. V době nepřítomnosti posunovače ČD na pracovišti, uděluje souhlas k posunu telefonicky na tel.: 725 814 925. Bez svolení k posunu od posunovače ČD nelze v obvodu pracoviště zahájit posun.

V obvodu pracoviště není dovoleno posunovat s vozidly, která nejsou přivěšena k hnacímu vozidlu!

## **8. Platnost dokumentů a předpisů na styku drah**

V místě styku drah platí:

- Přípojový provozní řád pro dráhu – vlečku NTM Chomutov

- Dokumenty a předpisy uvedené v PPR
- Dokumenty a předpisy uvedené v čl. 6 tohoto PŘ

## **9. Organizace a evidence jízd na styku drah**

Svolení k jízdě do obvodu pracoviště uděluje:

- Posunovač ČD, tel 725 817 925, simplex 19
- V nouzovém případě vedoucí pracoviště, tel 742 655 392

Svolení k jízdě z obvodu pracoviště uděluje:

- Posunovač ČD, tel 725 817 925, simplex 19

Evidenci jízd zajišťuje:

- Posunovač ČD, tel 725 817 925, simplex 19, příp. strojmistr SLČ Most, tel.: 724 496 369

## **10. Zajišťování hnacích a tažených vozidel proti ujetí při posunu s posunovou četou**

**Pro dopravce ČD:**

Tažená vozidla zajišťuje: vedoucí posunové čety

Hnací vozidla zajišťuje: strojvedoucí.

**Pro ostatní dopravce:**

Hnací a tažená vozidla zajišťuje: zaměstnanec dopravce dle interního pokynu dopravce svými zajišťovacími prostředky.

## **11. Zajišťování hnacích a tažených vozidel proti ujetí při posunu bez posunové čety**

**Pro dopravce ČD:**

Tažená vozidla zajišťuje: strojvedoucí

Hnací vozidla zajišťuje: strojvedoucí

**Pro ostatní dopravce:**

Hnací a tažená vozidla zajišťuje: zaměstnanec dle interního pokynu dopravce svými zajišťovacími prostředky.

## **12. Způsob zajištění vozidel proti ujetí**

**Pro dopravce ČD:**

Hnací vozidla se zajistí proti ujetí dle předpisu ČD D 2.

Tažená vozidla se zajistí proti ujetí dle předpisu ČD D 2.

**Pro ostatní dopravce:**

Dopravce stanoví způsob zajištění vozidel proti ujetí svým vnitřním předpisem.



### 13. Kolejiště pracoviště

Kolejiště není elektrifikováno.

Plán kolejiště se nachází v příloze č. 1 tohoto PŘ.

Třída přechodnosti kolejiště je: **C2**. Tato hodnota je platná pro celý obvod kolejiště

### 14. Seznam oblouků s poloměrem menším než 190 m

Neobsazeno

### 15. Seznam kolejí

Č.	Délka	Určení	Spád Směr	Prohlížeční jáma / Lávka / Boční kanály (délka)	Poznámky
201	77m	průjezdná	-	NE/NE/NE	Bez TV
201a	38 m	průjezdná	-	NE/NE/NE	Bez TV
201b	264 m	pro odstavování vozů	2,5‰ od zarážedla	NE/NE/NE	Bez TV
202	86 m	průjezdná	-	NE/NE/NE	Bez TV
203	223 m	pro odstavování vozidel	2,5‰ od zarážedla	NE/NE/NE	Bez TV
204	117 m	zbrojení	-	NE/NE/NE	Bez TV
204a	7 m		-	NE/NE/NE	Bez TV
204b	1 m		-	NE/NE/NE	Bez TV
205	17 m	pro vjezd HKV do PP cestou " B "	-	NE/NE/NE	Bez TV
205a	37 m	pro vjezd HKV do PP cestou "B"	-	NE/NE/NE	Bez TV
206	55 m		-	ANO/NE/NE	Bez TV
206a	27 m	pro operativní jízdy od a na točnu I	-	NE/NE/NE	Bez TV
206b	54 m	pro jízdu KV ze zbrojení na točnu I	-	NE/NE/NE	Bez TV
206c	182 m		-	NE/NE/NE	Bez TV
207	91 m	pro předávku vozů mezi ŽST a depem	-	NE/NE/NE	Bez TV
208	118 m	prohlížeční lávka	-	NE/ANO/NE	Bez TV
208a	16 m	pro jízdu KV z koleje 206 na 208	-	NE/NE/NE	Bez TV
209	83 m	výjezdová	-	NE/NE/NE	Bez TV
209a	27 m		-	NE/NE/NE	Bez TV
209b	72 m		-	NE/NE/NE	Bez TV
210	51 m		-	NE/NE/NE	Bez TV
211	178 m		-	NE/NE/NE	Bez TV
212	70 m	pro odstavování vozů	-	NE/NE/NE	Bez TV
213	120 m		-	NE/NE/NE	Bez TV
214	44 m	pro odstavování vozů	-	NE/NE/NE	Bez TV
215	147 m		-	NE/NE/NE	Bez TV
216	144 m	na točny	-	NE/NE/NE	Bez TV
216a	50 m	na točny	-	NE/NE/NE	Bez TV

216b	95 m	na točny	-	NE/NE/NE	Bez TV
216c	16 m	na točny	-	NE/NE/NE	Bez TV
218	42 m	vjezd do montovny	-	NE/NE/NE	Bez TV
220	42 m	vjezd do montovny	-	NE/NE/NE	Bez TV
222	42 m	vjezd do montovny	-	NE/NE/NE	Bez TV
224	36 m	pro odstavování vozidel	-	NE/NE/NE	Bez TV
226	41 m	pro odstavování vozidel	-	NE/NE/NE	Bez TV
228	352 m	pro vjezd a výjezd vozidel z motorárny ČD	-	NE/NE/NE	Bez TV
242	28 m		-	NE/NE/NE	Bez TV
244	22 m		-	NE/NE/NE	Bez TV

## 16. Seznam výhybek, výkolejek a kolejových zábran

Č.	Kilometr. poloha	Obsluha		Zabezpečení	Základní poloha/směr	Odpovědnost za provozní údržbu
		Jak	Odkud/kým			
400	64,876	ručně	ručně	žádné	Přímo	OCÚ Západ
401	64,887	ručně	ručně	žádné	Přímo	OCÚ Západ
402	64,905	samovrat	Vozidlo/ručně		přímo	OCÚ Západ
403	64,928	ručně	ručně	žádné	přímo	OCÚ Západ
404	64,934	ručně	ručně	žádné	vlevo	OCÚ Západ
408	64,985	ručně	ručně	žádné	přímo	OCÚ Západ
410	65,008	ručně	ručně	žádné	přímo	OCÚ Západ
411	65,015	ručně	ručně	žádné	vlevo	OCÚ Západ
413	65,028	ručně	ručně	žádné	vpravo	OCÚ Západ
414	65,031	ručně	ručně	žádné	přímo	OCÚ Západ
417	65,050	ručně	ručně	žádné	Vlevo	OCÚ Západ
420	65,129	ručně	ručně	žádné	přímo	OCÚ Západ
421	65,132	samovrat	Vozidlo/ručně		vpravo	OCÚ Západ
423	65,144	ručně	ručně	žádné	přímo	OCÚ Západ
425	65,161	ručně	ručně	žádné	přímo	OCÚ Západ
426	65,162	ručně	ručně	žádné	vlevo	OCÚ Západ
427	65,212	ručně	ručně	žádné	vlevo	OCÚ Západ
434	65,260	ručně	ručně	žádné	přímo	OCÚ Západ
435	65,261	ručně	ručně	žádné	vlevo	OCÚ Západ
437	65,317	ručně	ručně	žádné	vpravo	OCÚ Západ
438	65,335	ručně	ručně	žádné	přímo	OCÚ Západ
439	65,355	ručně	ručně	žádné	přímo	OCÚ Západ
440	65,344	ručně	ručně	žádné	vpravo	OCÚ Západ
447	65,383	ručně	ručně	žádné	vpravo	OCÚ Západ
448	65,470	ručně	ručně	žádné	přímo	OCÚ Západ
451	65,484	ručně	ručně	žádné	vpravo	OCÚ Západ

## 17. Zabezpečovací zařízení v obvodu pracoviště

V obvodu pracoviště: je návěstidlo Se11 ovládané SZZ ŽST Chomutov.



## **18. Zabezpečovací zařízení na styku drah**

Na styku drah: jsou výhybky č. 55 a 60, výkolejky Vk11, Vk12, Vk13 a Vk14 ovládané ELM signalistou Stavědla 2 ŽST Chomutov.

## **19. Seznam hlavních návěstidel, předvěstí, návěstidel platných pro posun**

Označení	Typ	kilometrická poloha	Světelné / mechanické	Obsluha
Se11	Seřaďovací návěstidlo	65,231	Světelné	Výpravčí

## **20. Stojany el. energie pro připojení ŽKV**

<b>Umístění:</b>	U koleje č. 206c, mezi kolejemi 201b a 203
<b>Obsluha:</b>	strojvedoucí, posunovač, vozmistr

# **Provozní řád**

## **Vlečka NTM Chomutov**

### **PŘÍLOHA Č. 1**

### **PLÁN KOLEJIŠTĚ**



# **Provozní řád**

## **Vlečka NTM Chomutov**

### **PŘÍLOHA Č. 2**

### **Ohlašování MU**

## Ohlašování mimořádných událostí

Každý zaměstnanec nebo osoba ve smluvním vztahu k provozovateli dráhy nebo drážní dopravy, je povinen neprodleně ohlásit mimořádnou událost (dále též MU), kterou sám způsobil, které je účastníkem, kterou zjistil nebo se o ní věrohodným způsobem dozvěděl, na ohlašovací pracoviště dle ohlašovacího rozvrhu.

**Pokud při MU dojde k újmě na zdraví, úmrtí, požáru, případně k jiné, životy a zdraví ohrožující události, je primárním úkonem ohlašujícího zaměstnance neprodlené ohlášení této skutečnosti do integrovaného záchranného systému – telefonní číslo:**

# 112

### Postup při ohlášení MU

Ohlášení MU se řídí předpisem ČD D17, ČD 1/D17 a následujícími zásadami a postupy.

Postup pro ohlášení MU je graficky znázorněn v příloze A.

Zaměstnanec je povinen ohlásit vznik MU (pokud mu to zdravotní stav dovolí):

1. na správce vlečky;
2. na pracoviště strojmistra ČD a.s. SS Louny

### Telefonní kontakt na dispečink osobní dopravy ČD pro ohlašování mimořádných událostí na pracovišti ČD a.s. Chomutov

Regionální dispečer Západ (Plzeň)	972 524 011
-----------------------------------	-------------

**Výše uvedené telefonní číslo slouží pouze pro ohlašování mimořádných událostí!**

### Telefonní číslo na nehodovou pohotovost pro pracoviště Ústí nad Labem

Nehodová pohotovost	
Děčín	602 463 304

### Telefonní číslo na vlastníka vlečky NTM Chomutov

Nehodová pohotovost	
Správce vlečky	724 655 392

### Ohlašovací pracoviště

Centrální ohlašovací pracoviště OŘOD Západ, RPP Děčín			
Děčín	strojmistr		607 028 202
Ohlašovací pracoviště uvede se název pracoviště ČD			
Louny	strojmistr		724 655 089

**Strojník, kterému byla ohlášena MU, musí hlášení neprodleně předat zaměstnanci centrálního ohlašovacího pracoviště!**

Na každém ohlašovacím pracovišti musí být založen **Obal MU** s obsahem stanoveným předpisem ČD D 17.

**Důležitá telefonní čísla:**

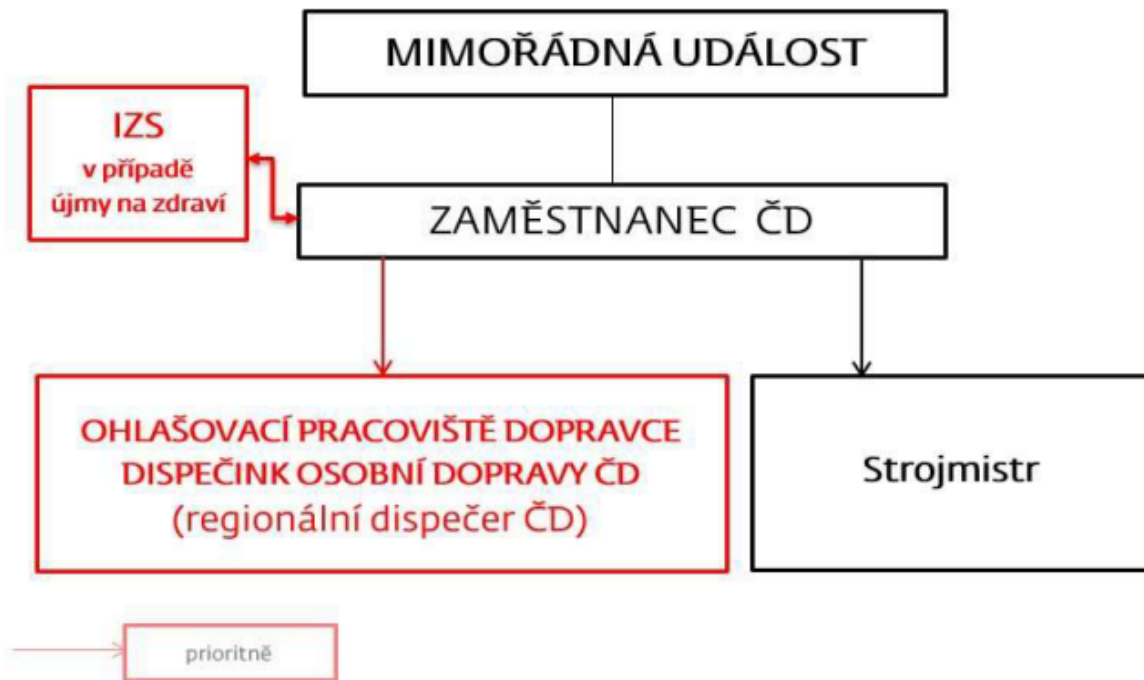
<b>Zaměstnanec</b>	<b>Pevná linka</b>	<b>Mobilní telefon</b>
IZS	0 112	112
Lékařská záchranná služba	0 155	155
Hasičská záchranná služba	0 150	150
Policie ČR	0 158	158
Ředitel OŘOD Západ		725 745 828
Náměstek ředitele OŘOD Západ		606 871 471
Manažer RPP Děčín		724 681 408
Přednosta PP Děčín		724 496 358
Vedoucí SS Louny		724 655 392
Vedoucí strojník PP Děčín		724 655 243
Ředitel OCÚ Západ		602 385 489
Manažer OCÚ Západ		725 546 007
Ostraha depozitáře NTM Praha		725 750 609



**PŘÍLOHA A**

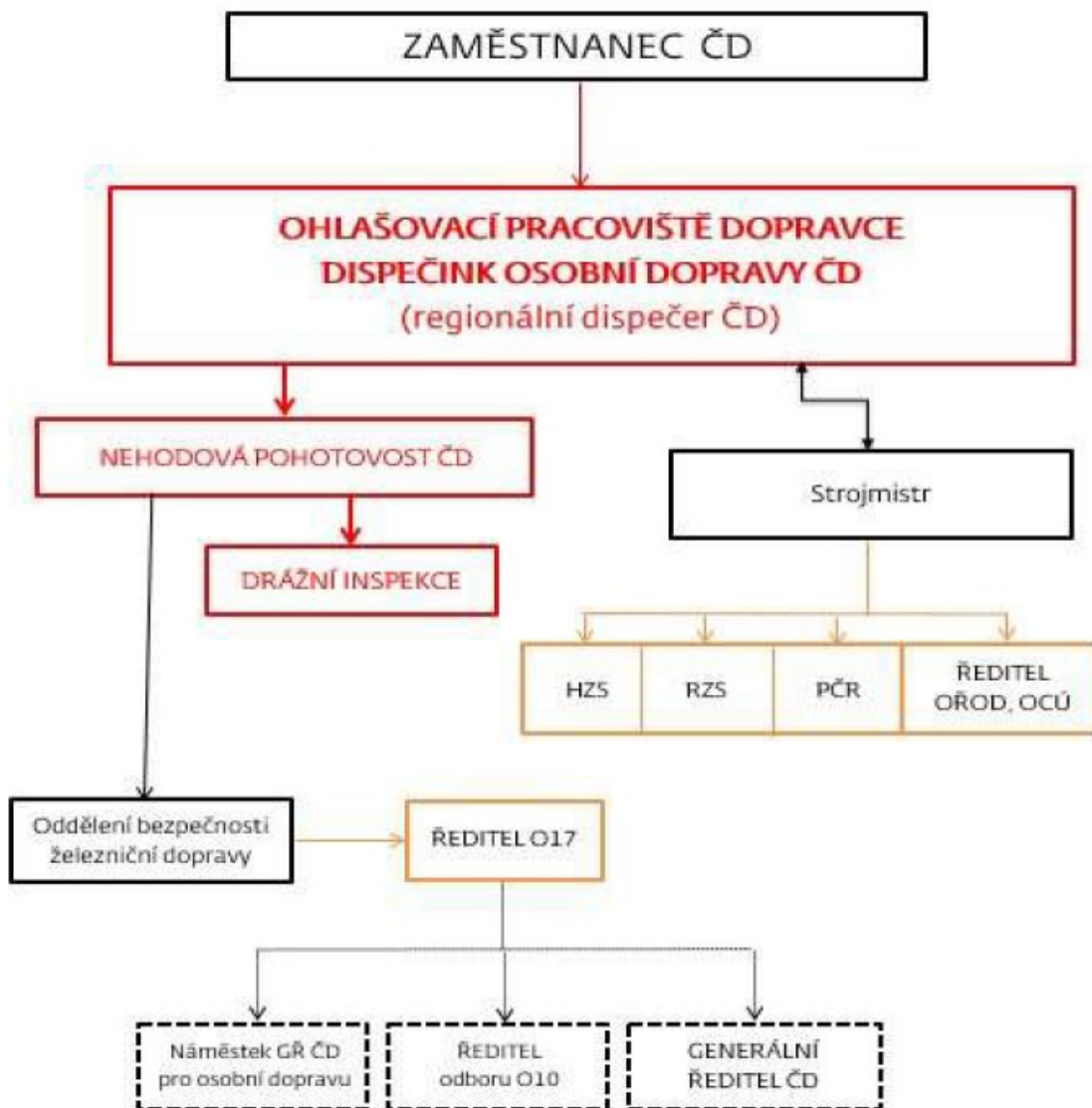
# Ohlašovací rozvrh MU

na dráze ČD (např. vlečky, kolejiště RSM, kolejiště OCÚ)



## Svolávací rozvrh MU

na dráze ČD (např. vlečky, kolejiště RSM, kolejiště OCÚ)



# **Provozní řád**

## **Vlečka NTM Chomutov**

### **PŘÍLOHA Č. 3**

#### **Provozní řád radiostanic**

**Místní opatření z hlediska technologie práce pro rádiovou síť**

- STE 1 - řízení posunu ŽST Chomutov**
- STE 4 - řízení posunu na vlečce ČD a.s. Chomutov a NTM Chomutov**

**1. STE 1 - řízení posunu ŽST****Použití sítě:**

Řízení práce - staniční posun.

spojení: výpravčí - vedoucí posunu – strojvedoucí.

**Použitý kmitočet:**

Název sítě:	Použitý kmitočet:	Číslo rádiového kanálu:	Poznámka:
STE 1 – ŽST Chomutov	148.3750 MHz	29	

**Rozdělení rádiových stanic, volací značky:**

Radiostanice:	Účastník rádiové sítě:	Volací značka:
ZR	Výpravčí	
PR	Posunovač	
VR	Strojvedoucí	

**Řídící rádiová stanice:**

radiostanice zaměstnance řídicího posun

**Uložení přenosných rádiových stanic a systém jejich předávky:**

Počet radiostanic:	Uložení:	Předávka:
PR	Pracoviště posunovače a vozmistra	Předávka služby

**Dobíjení a údržba napájecích zdrojů:**

Akumulátory jsou nabíjeny zaměstnanci na jejich pracovištích.

**Uložení záložních rádiových stanic:**

1 ks PR - Pracoviště vedoucího pracoviště.

**Technologická opatření:**

Síť slouží k řízení posunu dopravce ČD a.s. v obvodu ŽST Chomutov a k vzájemnému informování zúčastněných zaměstnanců.

Nastavení voliče na přenosné rádiové stanici: dle tabulky na PR.

Nastavení voliče na vozidlové rádiové stanici: kanál 29 Simplex.

**2. STE 4 - řízení posunu na vlečce ČD a.s. Chomutov a NTM Chomutov****Použití sítě:**

Řízení práce - posun na vlečkách ČD a.s. Chomutov a NTM Chomutov.

Spojení: dozorce depa - strojvedoucí - posunovač.

**Použitý kmitočet:**

Název sítě:	Použitý kmitočet:	Číslo rádiového kanálu:	Poznámka:
STE 4 – SLČ Chomutov	153.5125 MHz	19	

**Rozdělení rádiových stanic, volací značky:**

Radiostanice:	Účastník rádiové sítě:	Volací značka:
PR	Dozorce depa	
PR	Posunovač	
VR	Strojvedoucí	

**Řídící rádiová stanice:**

radiostanice zaměstnance řídicího posun

**Uložení přenosných rádiových stanic a systém jejich předávky:**

Počet radiostanic:	Uložení:	Předávka:
2 ks	Pracoviště posunovače	Předávka služby

**Dobíjení a údržba napájecích zdrojů:**

Akumulátory jsou nabíjeny zaměstnanci na jejich pracovištích.

**Uložení záložních rádiových stanic:**

1 ks PR - Pracoviště vedoucího pracoviště.

**Technologická opatření:**

Síť slouží k řízení posunu dopravce ČD a.s. v obvodu ŽST Chomutov a k vzájemnému informování zúčastněných zaměstnanců.

Nastavení voliče na přenosné rádiové stanici: dle tabulky na PR.

Nastavení voliče na vozidlové rádiové stanici: kanál 19 Simplex.