

Provozní řád

Vlečka

ČD, a.s. – Kyjov



Účinnost od:	15. 12. 2024
č. jednací:	1635/24-O18
Změna č.:	1
č. jednací změny:	4315/24-O18

Zpracovatel provozního řádu:

Libor HÁJEK, systémový specialista, Oddělení průřezových činností OŘOD Východ

Obsah

Rozsah znalostí.....	3
Seznam příloh	3
Seznam použitých značek a zkratk.....	3
Záznam o změnách	4
1. Upřesnění obvodu pracoviště	5
2. Ohlašovací pracoviště pro nahlášení poruch, havárií, nehod a incidentů při provozování dráhy a drážní dopravy	5
3. Charakteristika pracoviště	5
4. Rychlost ŽKV v obvodu pracoviště	5
5. Přístupové cesty.....	5
6. Platnosti provozních předpisů v obvodu pracoviště	5
7. Upřesnění technologických postupů.....	6
8. Platnost dokumentů a předpisů na styku drah	6
9. Organizace a evidence jízd na styku drah	6
10. Zajišťování hnacích a tažených vozidel proti ujetí při posunu s posunovou četou	7
11. Zajišťování hnacích a tažených vozidel proti ujetí při posunu bez posunové čety	7
12. Způsob zajištění vozidel proti ujetí	7
13. Kolejiště pracoviště	8
14. Seznam oblouků s poloměrem menším než 190 m.....	8
15. Seznam kolejí	8
16. Seznam výhybek, výkolejek a kolejových zábran.....	8
17. Zabezpečovací zařízení v obvodu pracoviště	8
18. Zabezpečovací zařízení na styku drah.....	8
19. Seznam hlavních návěstidel, předvěstí, návěstidel platných pro posun	8
20. Stojany el. energie pro připojení ŽKV.....	9
21. Stanoviště pro ukládání zarážek, klínů apod.....	9
22. Rozvod vody pro zbrojení ŽKV	9
23. Hlavní uzávěry vody a plynu	9

Rozsah znalostí

Pracovní zařazení	Znalost provozního řádu (PŘ)
Strojvedoucí-instruktor, strojvedoucí, strojmistr	Úplná
Zaměstnanci jiných OJ příp. externích subjektů, pracujících nebo užívajících pracoviště	Úplná

Seznam příloh

Příloha	Název přílohy
Příloha č. 01	Plán kolejíště
Příloha č. 02	Ohlašování MU
Příloha č. 06	Provozní řád nocležen

Seznam použitých značek a zkratk

BOZP	Bezpečnost a ochrana zdraví při práci
CDP	Centrální dispečerské pracoviště
HUV	Hlavní uzávěr vody
IZS	Integrovaný záchranný systém
KNŘLZ	Kancelář náměstka generálního ředitele ČD pro lidské zdroje
OCÚ	Oblastní centrum údržby
OŘOD	Oblastní ředitelství osobní dopravy
PHM	Pohonné hmoty
PP	Pracoviště provozu
PPŘ	Provozní přípojový řád
PO	Provozní obvod
RPP	Regionální pracoviště provozu
OŘ Brno, SEE	Oblastní ředitelství Brno – správa elektrotechniky a energetiky
SLČ	Středisko lokomotivních čet
SŽ	Správa železnic
SS	Strojní stanice
SÚ	Středisko údržby
VZ	Vlakový zabezpečovač
ŽKV	Železniční kolejové vozidlo
ŽST	Železniční stanice

Záznam o změnách

Číslo změny	Týká se ustanovení článku, přílohy	Platnost od	Schváleno č.j.	Zpracoval
1	Aktualizace PŘ čl. 2, 7, 9, 12, aktualizace příloh č. 02, 06	15. 12. 2024	4315/24-O18	Libor Hájek

1. Upřesnění obvodu pracoviště

Pracoviště sestává z manipulačních kolejí č. 201, 202 v ŽST Kyjov. Obě koleje jsou zakončeny zarážedly, kdy na části kolejíště je kryté stání pro drážní vozidla.

Vedle kolejíště je provozní budova ČD, ve které se nachází nástupní místo pro strojvedoucí SLČ Kyjov. V současné době je majitel „krytého stání – topírny“ ČD, a.s., CHV Lužná u Rakovníka. V budově se nachází dále nocležny a sociální zařízení.

2. Ohlašovací pracoviště pro nahlášení poruch, havárií, nehod a incidentů při provozování dráhy a drážní dopravy

- v době od 05:30 do 17:00 hodin pracoviště strojmistru SLČ Veselí nad Moravou: ☎ 972 635 475, 📞 725 222 934
- v době od 17:00 do 21:45 hodin pracoviště strojmistru motorové trakce PP Brno Maloměřice: ☎ 972 623 274, 📞 606 780 904
- v době od 21:45 do 05:30 hodin pracoviště strojmistru SS Horní Heršpice ☎ 972 625 275, 📞 602 642 373

3. Charakteristika pracoviště

Pracoviště:

- spadá do kategorie železničních drah: vlečka;
- je zaústěno: do celostátní dráhy v ŽST. Kyjov výhybkou č. 201 v km 62,830 a výhybkou č. 202 v km 62,793 tratě Veselí nad Moravou – Blažovice
- vlečka začíná počátečním stykem výhybky č. 201 v km 62,830 a č. 202 v km 62,793
- vlečka je ukončena zarážedly kusých kolejí č. 201 v úrovni km 62,720 celostátní dráhy a č. 203 v úrovni km 62,720 celostátní dráhy
- celková stavební délka vlečky je 284 m
- dovolená hmotnost na nápravu je 18 tun

Návěst „Hranice provozovatele dráhy“ (Hraničník) :

- je umístěna v úrovni koncového styku odbočné větve výhybky č. 201
- v úrovni koncového styku odbočné větve výhybky č. 202

Mezníky rozdělující obvody odpovědnosti za zabezpečení jízdy drážních vozidel na styku drah jsou námezník výhybky č. 201 a námezník výhybky č. 202

4. Rychlost ŽKV v obvodu pracoviště

Max. dovolená rychlost je 5 km/h.

5. Přístupové cesty

Přístupové cesty na pracoviště jsou stanoveny:

- přístupová cesta je z ulice Boršovská.
- pro silniční vozidla a požární techniku po veřejné komunikaci z ulice Boršovská

6. Platnosti provozních předpisů v obvodu pracoviště

Pro dopravce ČD platí ustanovení provozních předpisů:

SŽ D1 ČÁST PRVNÍ, SŽ Z1, SŽ Z11, ČD Op 16, ČD D 17, ČD M 32, ČD O 2, Dokument k postupu při ohlašování a šetření mimořádných událostí, závažných a smrtelných pracovních úrazů ČD, a.s., ČD D 2, ČD V 15/I, ČD V 2, ČD V 62, ČD V 8/I, ČD V 25.

Pro ostatní dopravce platí ustanovení provozních předpisů:

SŽ D1 ČÁST PRVNÍ, SŽ Z1, SŽ Z11, ČD Op 16, ČD D 17, ČD M 32, ČD O 2, Dokument k postupu při ohlašování a šetření mimořádných událostí, závažných a smrtelných pracovních úrazů ČD, a.s. a dotčené předpisy dopravce

7. Upřesnění technologických postupů

Posun v obvodu pracoviště je prováděn dle ustanovení předpisu SŽ D1 ČÁST PRVNÍ.

Za správné přestavení výhybek v posunové cestě a zajištění bezpečnosti při provádění posunu bez posunové čety odpovídá strojvedoucí, při posunu s posunovou četou vedoucí posunové čety.

Pravidelné vjezdy na vlečku ze ŽST Kyjov jsou předjednané a není nutné informovat **příslušného** strojmistra. V případě mimořádného vjezdu se strojmistr kontaktuje dle těchto pravidel:

- v době od 05:30 do 17:00 hodin strojmistr SLČ Veselí nad Moravou,
- v době od 17:00 do 21:45 hodin strojmistr PP Brno Maloměřice,
- v době od 21:45 do 05:30 hodin strojmistr SS Brno Horní Heršpice.

Bez udělení souhlasu strojmistra ke vjezdu na vlečku není vjezd na vlečku dovolen.

V obvodu pracoviště není dovoleno posunovat s vozidly, která nejsou přivěšena k hnacímu vozidlu!

8. Platnost dokumentů a předpisů na styku drah

V místě styku drah platí:

- Přípojový provozní řád dráhy vlečky ČD, a.s. – Kyjov
- Dokumenty a předpisy uvedené v PPR
- Dokumenty a předpisy uvedené v čl. 6 tohoto PŘ

9. Organizace a evidence jízd na styku drah

Svolení k jízdě do obvodu pracoviště uděluje:

- zaměstnanec provozovatele vlečky odpovědný za sjednání jízd drážních vozidel v místě styku drah: strojmistr **SLČ** Veselí nad Moravou ☎ 972 635 475, 📞 725 222 934 **v době od 05:30 do 17:00 hodin**
- zaměstnanec provozovatele vlečky odpovědný za sjednání jízd drážních vozidel v místě styku drah: strojmistr motorové trakce PP Brno Maloměřice ☎ 972 623 274, 📞 606 780 904 **v době od 17:00 do 21:45 hodin**
- zaměstnanec provozovatele vlečky odpovědný za sjednání jízd drážních vozidel v místě styku drah: strojmistr SS Horní Heršpice ☎ 972 625 275, 📞 602 642 373 **v době od 21:45 do 05:30 hodin**

Svolení k jízdě z obvodu pracoviště uděluje:

- zaměstnanec provozovatele dráhy celostátní odpovědný za sjednání jízd drážních vozidel v místě styku drah (odpovědná osoba provozovatele dráhy celostátní) je výpravčí ŽST Kyjov, ☎ 972 627 945, 📞 606 871 915

Evidenci jízd zajišťuje:

- Stroj mistr **SLČ** Veselí nad Moravou, ☎ 972 635 475, 📞 725 222 934 **v době od 05:30 do 17:00 hodin, v době od 17:00 do 21:45 hodin stroj mistr PP Brno Maloměřice, v době od 21:45 do 05:30 stroj mistr SS Brno Horní Heršpice.**

Strojvedoucí hnacího vozidla dopravce ČD a.s., sjedná vjezd na vlečku s výpravčím ŽST Kyjov. V případě vjezdu vozidla cizího dopravce, sjedná strojvedoucí cizího dopravce vjezd vozidla na vlečku nejdříve se Strojmistrem SS Veselí nad Moravou, který vjezd povolí, případně zamítne, a tuto informaci sdělí výpravčímu ŽST Kyjov. Na základě tohoto pokynu je možné povolit vjezd vozidla cizího dopravce na vlečku. Při jízdě z vlečky do stanice se na hranicích vlečky ohlásí strojvedoucí výpravčímu ŽST Kyjov a sjedná posun.

O způsobu provedení posunu rozhodne zaměstnanec řídící posun v souladu s ustanovením předpisu SŽ D1 ČÁST PRVNÍ.

10. Zajišťování hnacích a tažených vozidel proti ujetí při posunu s posunovou četou

Pro dopravce ČD:

Tažená vozidla zajišťuje: vedoucí posunové čety

Hnací vozidla zajišťuje: strojvedoucí

Pro ostatní dopravce:

Hnací a tažená vozidla zajišťuje: zaměstnanec dopravce dle interního pokynu dopravce vlastními prostředky

11. Zajišťování hnacích a tažených vozidel proti ujetí při posunu bez posunové čety

Pro dopravce ČD:

Tažená vozidla zajišťuje: strojvedoucí

Hnací vozidla zajišťuje: strojvedoucí

Pro ostatní dopravce:

Hnací a tažená vozidla zajišťuje: zaměstnanec dle interního pokynu dopravce vlastními prostředky

12. Způsob zajištění vozidel proti ujetí

Pro dopravce ČD:

Způsob zajištění vozidel proti ujetí se provádí podle předpisu ČD D 2.

Pro ostatní dopravce:

Dopravce stanoví způsob zajištění vozidel svým vnitřním předpisem.

13. Kolejiště pracoviště

Kolejiště není elektrifikováno.

Plán kolejiště se nachází v příloze č. 1 tohoto PŘ.

Třída přechodnosti kolejiště je: **C2**. Tato hodnota je platná pro celý rozsah kolejiště

14. Seznam oblouků s poloměrem menším než 190 m

Neobsazeno

15. Seznam kolejí

Č.	Délka	Určení	Spád Směr	Trakční vedení	Prohlížeční jáma / Lávka / Boční kanály (délka)	Poznámky
201	70 m	Kusá Manipulační	1,2 ‰, zarážedlo	NE	ANO (20 m)/NE/NE	Zarážedlo (km 62,695)
203	107 m	Kusá Manipulační	1,2 ‰, zarážedlo	NE	ANO (20 m)/NE/NE	Zarážedlo (km 62,695)

16. Seznam výhybek, výkolejek a kolejových zábran

Č.	Kilometr. poloha	Obsluha		Zabezpečení	Základní poloha/směr	Odpovědnost za provozní údržbu
		Jak	Odkud/kým			
201	62,830	ručně	strojvedoucí	Bez zabezpečení	Přímý směr	CHV Lužná
202	62,793	ručně			Přímý směr	CHV Lužná

17. Zabezpečovací zařízení v obvodu pracoviště

Neobsazeno

18. Zabezpečovací zařízení na styku drah

Na styku drah v ŽST Kyjov je staniční zabezpečovací zařízení – ústředním zámekem St. 1, mechanická návěstidla, přenos závislosti do DK návěstními hradlovými závěry. Souhlas k jízdě na/z vlečky se dává návěstí posun dovolen obsluhou příslušného návěstidla a po přestavení patřičných výhybek pro požadovaný směr jízdy na/z vlečky.

19. Seznam hlavních návěstidel, předvěstí, návěstidel platných pro posun

Číslo koleje	Umístění	Typ	Návěst
201	Zarážedlo kusé koleje	Nepřenosné návěstidlo	Posun zakázán
201	Vrata haly	Nepřenosné návěstidlo	Posun zakázán
203	Zarážedlo kusé koleje	Nepřenosné návěstidlo	Posun zakázán
203	Vrata haly	Nepřenosné návěstidlo	Posun zakázán

20. Stojany el. energie pro připojení ŽKV

Umístění:	U koleje č. 7 v ŽST Kyjov ^{*)} , v „topírně“ – kolej 201 a 203
Obsluha:	strojvedoucí, pracovník OCÚ

^{*)} kolej č. 7 je v majetku SŽ

21. Stanoviště pro ukládání zarážek, klínů apod.

Stanoviště uložení	Druh (zarážka/klín)	Počet stojanů	Počet ks	Označení zarážek	Odpovídá za vybavení/ údržbu
U koleje 203	zarážka	1	4 zarážky		Vedoucí SLČ Veselí nad Moravou
ŽST Kyjov ^{*)} – u 7. koleje	zarážka	1	4 zarážky		Vedoucí SLČ Veselí nad Moravou

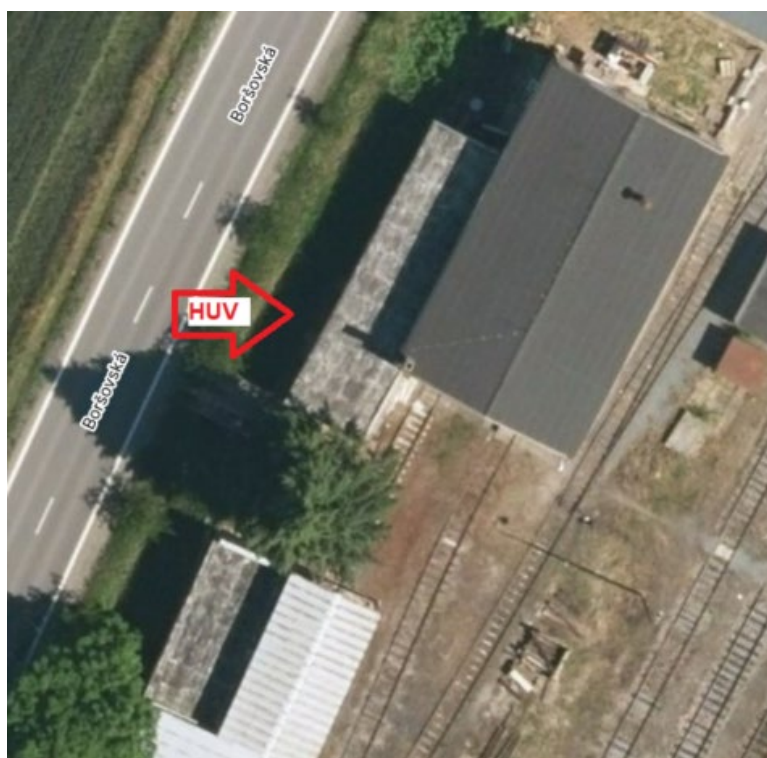
^{*)} kolej č. 7 je v majetku SŽ

22. Rozvod vody pro zbrojení ŽKV

Zbrojení HV se provádí:	V „topírně“ kolej 201
Zbrojení ostatních ŽKV se provádí:	V „topírně“ kolej 201

23. Hlavní uzávěry vody a plynu

Hlavní uzávěr vody se nachází pod okny administrativní budovy na ulici Boršovská. V případě havárie volat: **+420 800 800 825**



Objekt je vytápěn elektricky. Plyn do objektu není přiveden.

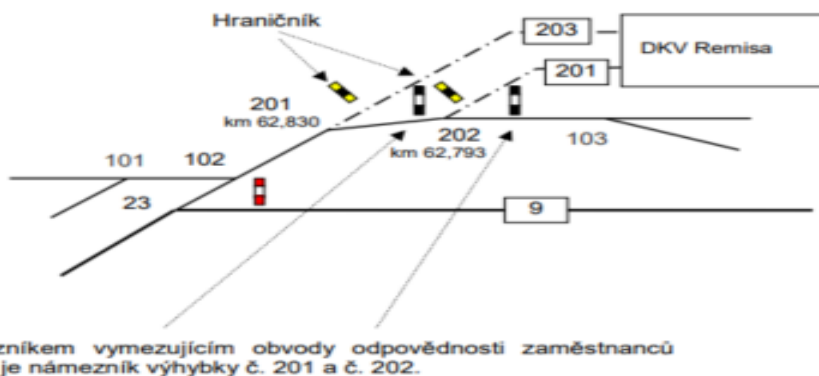
Provozní řád
Vlečka
ČD, a. s. – Kyjov

PŘÍLOHA Č. 01

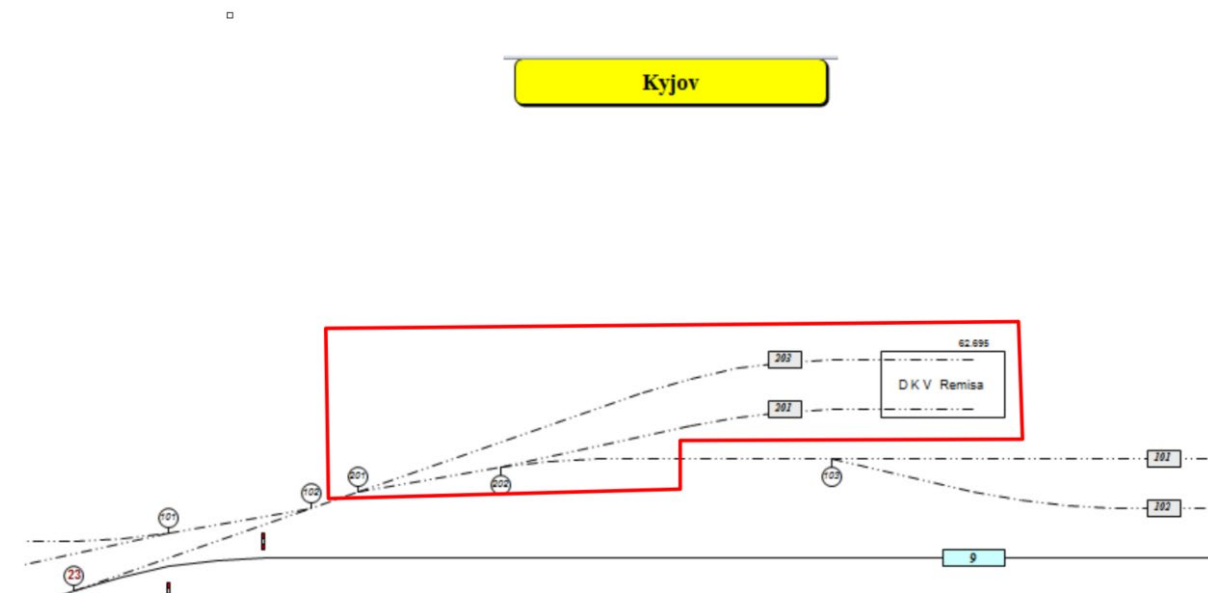
**PLÁN OBVODU
PRACOVISTĚ**

Plán vlečky na styku drah

Plánek vlečky na styku drah



Plánek vlečky ČD, a.s. - KYJOV



1. Kolejiště – místní názvy

Vlečka ČD, a.s. – SLČ Kyjov - koleje												
Číslo koleje	Místní Název	Určení koleje	Rozhodový spád		Zúžený profil	Výkolejka	Trakční vedení	délka koleje stavební/užitečná (m)	Prohlížeční jáma (m)	Lávka (m)	Boční kanály (m)	Poznámka
			promile	směr								
201	13	Manipulační	1,2‰	Zarážedlo	NE	NE	NE	70/65 m	Ne	ANO/20m	NE	
203	15	- Kusá	1,2‰		NE	NE	NE	107/100 m	18	ANO/20m	NE	

2. Vyhýbky, výkolejky

Vlečka ČD a.s. – SLČ KYJOV -vyhýbky, výkolejky							
Číslo	Kilometrická poloha	Obsluha		Zabezpečení	Základní poloha / směr	Odpovědnost za údržbu	Poznámka
		Jak	Odkud / kým				
201	62,830	Ručně	Strojvedoucí	Bez zabezpečení	Přímým směrem	CHV Lužná	výhybka
202	62,793	Ručně	Strojvedoucí		Přímým směrem	CHV Lužná	výhybka

3. Seznam zarážedel

Kolej číslo	Km poloha
201	62,695
203	

Provozní řád
Vlečka
ČD, a. s. – Kyjov

PŘÍLOHA č. 02

Ohlašování MU

Ohlašování mimořádných událostí

Každý zaměstnanec nebo osoba ve smluvním vztahu k provozovateli dráhy nebo drážní dopravy, je povinen neprodleně ohlásit mimořádnou událost (dále též MU), kterou sám způsobil, které je účastníkem, kterou zjistil nebo se o ní věrohodným způsobem dozvěděl, na ohlašovací pracoviště dle ohlašovacího rozvrhu.

Pokud při MU dojde k újmě na zdraví, úmrtí, požáru, případně k jiné, životy a zdraví ohrožující události, je primárním úkonem ohlašujícího zaměstnance neprodlené ohlášení této skutečnosti do integrovaného záchranného systému – telefonní číslo:

112

Postup při ohlášení MU

Ohlášení MU se řídí předpisem ČD D17, ČD 1/D17 a následujícími zásadami a postupy.

Postup pro ohlášení MU je graficky znázorněn v příloze A.

Zaměstnanec je povinen ohlásit vznik MU (pokud mu to zdravotní stav dovolí):

1. na pracoviště regionálního dispečera ČD;
2. na pracoviště strojmistra.

Telefonní kontakt na dispečink osobní dopravy ČD pro ohlašování mimořádných událostí na pracovišti ČD, a.s. – SLČ Kyjov

Regionální dispečer Východ (Brno)	☎ 972 624 011
--	---------------

Výše uvedené telefonní číslo slouží pouze pro ohlašování mimořádných událostí!

Telefonní číslo na nehodovou pohotovost pro pracoviště RPP Brno

Nehodová pohotovost	
Brno	☎: 602 548 632

Ohlašovací pracoviště

Centrální ohlašovací pracoviště OŘOD Východ			
Brno	Regionální dispečer Východ	☎: 972 624 011	
Ohlašovací pracoviště SLČ Kyjov			
strojmistr	Veselí nad Moravou - 05:30 – 17:00	☎ 972 635 475	☎ 725 222 934
Strojmistr „M“	Brno Maloměřice – 17:00 – 21:45	☎ 972 623 274	☎ 606 780 904
strojmistr	Brno Horní Heršpice – 21:45 – 05:30	☎ 972 625 275	☎ 602 642 373

Strojmistr, kterému byla ohlášena MU, musí hlášení neprodleně předat zaměstnanci centrálního ohlašovacího pracoviště!

Na každém ohlašovacím pracovišti musí být založen **Obal MU** s obsahem stanoveným předpisem ČD D 17.

Ohlašovací rozvrh při vzniku MU – upřesnění

Pokyny platí pro ohlašovací pracoviště OŘOD Východ:

- a) Pokud při MU dojde k újmě na zdraví, úmrtí, požáru, případně k jiné, životy a zdraví ohrožující události ohlásí strojmistr neprodleně tuto skutečnost do integrovaného záchranného systému – telefonní číslo 112.
- b) Strojmistr ohlásí MU na příslušné centrální ohlašovací pracoviště.
- c) Strojmistr provede po ohlášení vzniku mimořádné události případně opatření k zabránění vzniku dalších škod. Dále soustředí všechny potřebné informace a podle ohlašovacího rozvrhu je bezodkladně ohlásí:
 - a. zaměstnanci ohlašovacího pracoviště dopravce ČD – dispečink osobní dopravy ČD (regionální dispečer ČD);
 - b. Určenému vedoucímu zaměstnanci OŘOD, který zajišťuje nehodovou pohotovost v určeném obvodu, se kterým posoudí nutnost informovat ředitele OŘOD a OCÚ (vždy v případě těžkého nebo smrtelného úrazu nebo pokud dojde k závažné MU);
 - c. Policii České republiky, jde-li o mimořádnou událost s následky smrti, újmy na zdraví, značné škody na majetku nebo na životním prostředí, a dále ve všech případech, kdy je důvodné podezření, že ke vzniku mimořádné události došlo v důsledku spáchání trestného činu;
 - d. operačnímu a informačnímu středisku Hasičského záchranného sboru České republiky.
- d) V ohlášení se uvede datum, čas a místo vzniku MU, její stručný popis a následky (tj. újmy na zdraví a předběžné škody), jméno ohlašovatele a komunikační spojení na něj a název provozovatele dráhy a drážní dopravy.
- e) Strojmistr, který nehodovou událost ohlašuje, si veškeré údaje zaznamenává a zápis provede i v případě, že je hovor zaznamenán na záznamové zařízení. Na vyžádání jej předá zaměstnanci ČD, který mimořádnou událost šetří.
- f) Strojmistr zapisuje (jsou-li k dispozici) tyto údaje:
 - a) jméno a příjmení zaměstnance, funkci, pracoviště ČD, místo a telefonní číslo, ze kterého volá,
 - b) čas vzniku nebo zjištění MU, c) místo vzniku (ve stanici též číslo staniční koleje, na trati číslo traťové koleje) a kilometrickou polohu; u střetnutí na přejezdu též identifikační číslo přejezdu,
 - c) druh a číslo (čísla) zúčastněných vlaků, e) popis průběhu mimořádné události,
 - d) následky MU, tj. počet usmrcených a zraněných osob, počet vykolejených drážních vozidel, poškození železničního svršku, zabezpečovacího zařízení,

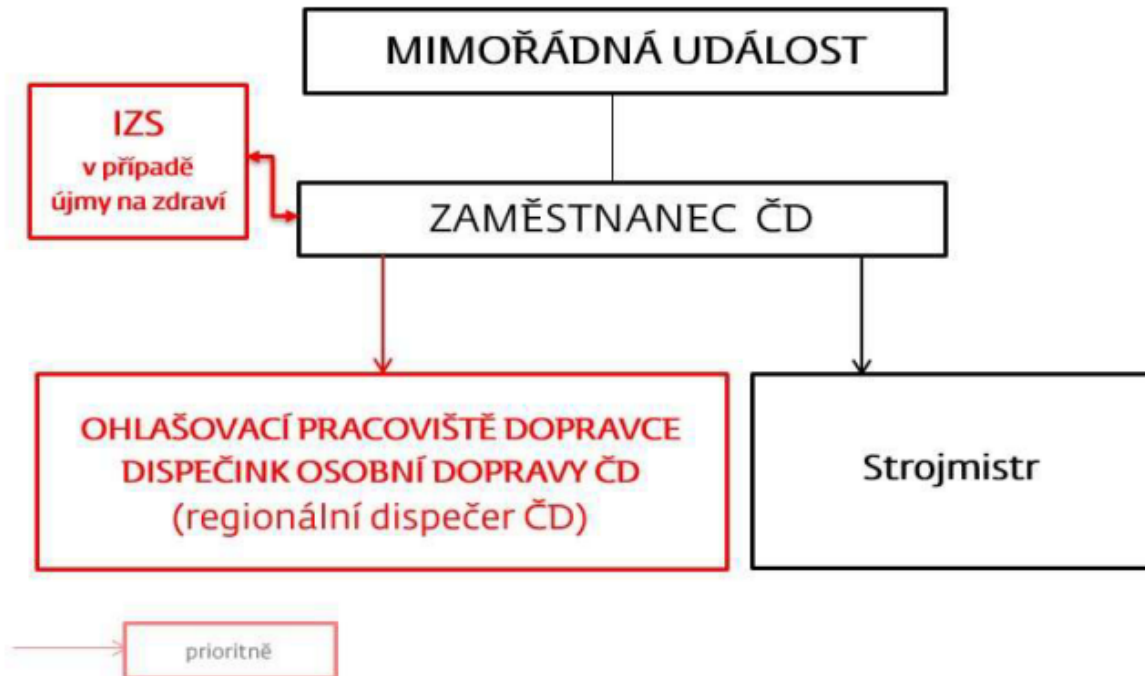
- trakčního vedení, poškození přepravovaného zboží, ekologické následky, havarijní únik nebezpečných věcí a látek a podobně,
- e) předběžný odhad škody,
 - f) předpokládaná doba omezení nebo zastavení drážní dopravy, PŘ vlečky ČD, a.s. – Kyjov - Příloha č. 2 Ohlašování MU Stránka 3 z 5
 - g) odhad rozsahu potřebných pomocných a nakolejovacích prostředků, včetně upozornění na místní zvláštnosti (tunel, most, zářez apod.),
 - h) zda jsou drážní vozidla označena nálepkou k označení nebezpečí, číslem k označení nebezpečí a číslem k označení látky (možno zjistit i v průvodních listinách),
 - i) povětrnostní podmínky v místě MU,
 - j) opatření, která již byla na místě MU případně učiněna,
 - k) název provozovatele dráhy a provozovatele drážní dopravy. Vyrozumění příslušného zaměstnance zajišťujícího nehodovou pohotovost provede strojmistr neprodleně, a to pomocí mobilního telefonu nehodové pohotovosti OŘOD. Zaměstnanec použije k dopravě na místo mimořádné události služební automobil, případně jiný dostupný

Důležitá telefonní čísla:

Zaměstnanec	Pevná linka	Mobilní telefon
Česká inspekce životního prostředí		☎ 731 405 100
Drážní inspekce		☎ 736 521 001
IZS	☎ 0 112	☎ 112
Hasičský záchranný sbor	☎ 0 150	☎ 150
Hasičský záchranný sbor SŽ Brno	☎ 972 624 065	☎ 724 296 699
Lékařská záchranná služba	☎ 0 155	☎ 155
Manažer OCÚ Východ		☎ 606 745 331
Městská policie Kyjov	☎ 602 562 929	☎ 156
Náměstek ředitele OŘOD	☎ 972 741 450	☎ 602 540 245
Nehodová pohotovost SŽ		☎ 602 166 822
Policie ČR	☎ 0 158	☎ 158
Policie ČR - Brno hl.n.	☎ 974 628 911	☎ 725 292 362
Policie ČR OOP Kyjov	☎ 974 633 500	
Vedoucí SS Veselí nad Moravou	☎ 972 635 176	☎ 725 222 952
Strojmistr Veselí nad Moravou	☎ 972 635 475	☎ 725 222 934
Technik správy pracoviště Veselí nad Moravou		☎ 725 205 561
Strojmistr PP Brno Maloměřice	☎ 972 623 274	☎ 606 780 904
Strojmistr SS Brno Horní Heršpice	☎ 972 625 275	☎ 602 642 373

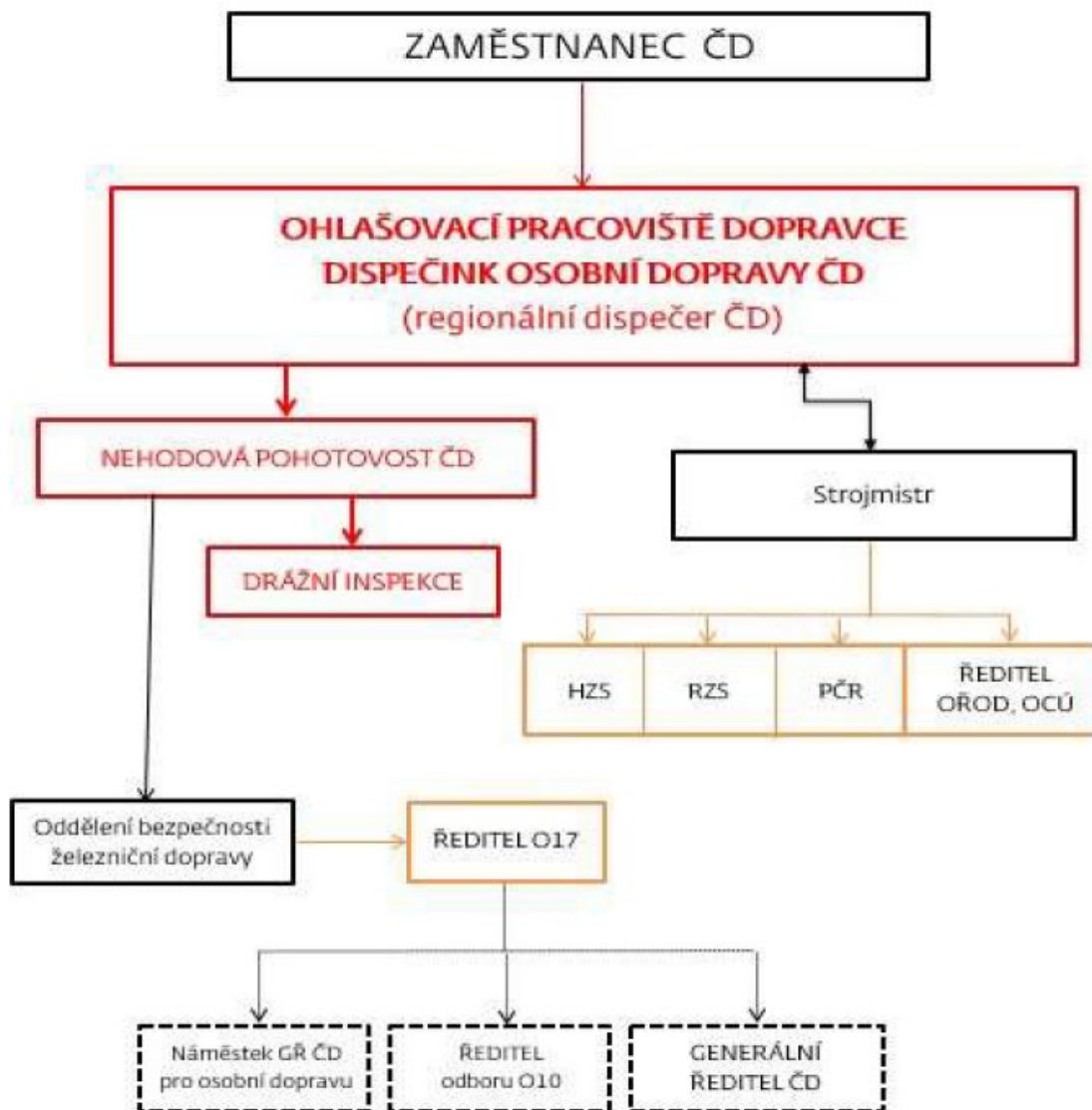
Ohlašovací rozvrh MU

na dráze ČD (např. vlečky, kolejiště RSM, kolejiště OCÚ)



Svolávací rozvrh MU

na dráze ČD (např. vlečky, kolejiště RSM, kolejiště OCÚ)



Provozní řád

Vlečka ČD, a.s. - Kyjov

PŘÍLOHA Č. 06

Provozní řád nocležen

1. Nocležny

Nocležna se nachází v Kyjově na ulici Boršovská – bez popisného čísla. V této budově je rovněž SLČ Kyjov.

Celkem jsou zde dvě nocležny. Tyto se nachází v přízemí budovy. V každé nocležně je jedno lůžko. Celkem jsou k dispozici 2 lůžka.

Umývárny, sprchy a toalety, jsou umístěny v přízemní části budovy.

Nocležny jsou obsazovány dle aktuálních požadavků vyplývajících z ustanovení JŘ, případně dle požadavků jiných OJ.

Každý zaměstnanec, který využívá prostory nocležen, je povinen na nocležnách zachovávat klid, udržovat pořádek, dodržovat zákaz kouření, používat pouze elektrické spotřebiče, které jsou umístěny na pokojích, případně související s přímým výkonem služby (nabíjení tabletů, služebních telefonů apod.). Dále platí přísný zákaz konzumace alkoholu a jiných návykových látek, zaměstnanec nesmí umožnit pobyt cizích osob na pokojích, nesmí ulehat do postele ve znečištěném oděvu, znečišťovat pracovními pomůckami podlahu, stěny a další vybavení nocležen.

Úklid na nocležnách a praní prádla zajišťuje externí subjekt na základě sjednané smlouvy.

Klíče od nocležen má každý strojvedoucí, který zde vykonává činnost u sebe. Pokud se jedná o mimořádný nebo neplánovaný nocleh, vyzvedne si strojvedoucí náhradní klíče u výpravčího SŽ v ŽST Kyjov. Tyto je povinen po ukončení noclehu vrátit zpět výpravčímu SŽ v ŽST Kyjov.

Nocleh zaměstnanců jiných OJ a OS je možný na základě předchozí objednávky ~~u vedoucího zaměstnance SS Veselí nad Moravou u technika správy pracoviště SLČ Veselí nad Moravou~~. Nocleh externích subjektů je možný na základě předchozí objednávky ~~u vedoucího zaměstnance SS Veselí nad Moravou u technika správy pracoviště SLČ Veselí nad Moravou~~, a je zpoplatněn dle aktuálního ceníku.

Za provoz a pořádek na nocležnách odpovídá strojmistr ve směně, který rovněž řeší operativní problémy.

2. Místnost pro dělenou směnu

Neobsazeno

3. Důležitá telefonní čísla:

Zaměstnanec	Pevná linka	Mobilní telefon
IZS	☎ 0 112	📞 112
Hasičský záchranný sbor	☎ 0 150	📞 150
Hasičský záchranný sbor SŽ Brno	☎ 972 624 065	📞 +420 724 296 699
Lékařská záchranná služba	☎ 0 155	📞 155
Policie ČR	0 158	158
Policie ČR OOP Kyjov	☎ 974 633 500	
Strojmistr SS Veselí nad Moravou	☎: 972 635 475	📞 +420 725 222 934
Technik správy pracoviště Veselí nad Moravou		📞 +420 725 205 561
Vedoucí SS Veselí nad Moravou	-	📞 +420 725 222 952

Za kontrolu dodržování pořádku a Provozního řádu nocležen odpovídá Strojmistr ve směně. Kontrolou nocležen však může pověřit i jiného zaměstnance, který má znalost Provozního řádu nocležen.

V případě zjištění havarijního stavu některého technického zařízení nocležen, kontaktuje zaměstnanec strojmistra **SLČ Veselí nad Moravou**: ☎ 972 635 475, 📞 725 222 934 **od 05:30 do 17:00 hodin pracoviště strojmistrů motorové trakce PP Brno Maloměřice** ☎ 972 623 274, 📞 606 780 904 **v době od 17:00 do 21:45 hodin pracoviště strojmistrů SS Horní Heršpice** ☎ 972 625 275, 📞 602 642 373 **v době od 21:45 do 05:30 hodin závalu ohlásí.**