

Provozní řád

Vlečka ČD, a.s. – KOLÍN

Číslo vlečky 1426



Účinnost od:	08. 07. 2024
č. jednací:	3678/23-O18
Změna č.:	1.
Č. jednací změny:	2114/24-O18

Zpracovatel Provozního řádu:

Petr Doležal, Systémový specialista SS Praha Libeň

OBSAH

Záznam o změnách	4
Seznam příloh	4
Rozsah znalostí	4
Seznam použitých značek a zkratk	5
1. Kontaktní údaje pracoviště	6
2. Ohlašovací pracoviště pro nahlášení poruch, havárií, nehod a incidentů při provozování dráhy a drážní dopravy	6
3. Charakteristika pracoviště	6
4. Obvody pracoviště	6
5. Přístupové cesty	7
6. Rychlost ŽKV v obvodu pracoviště	7
7. Zaměstnanci v dopravní službě a jejich stanoviště	7
8. Platnosti provozních předpisů v obvodu pracoviště	7
9. Upřesnění technologických postupů pro dopravce ČD	7
10. Upřesnění technologických postupů pro ostatní dopravce	9
11. Platnost dokumentů a předpisů na styku drah	10
12. Organizace a evidence jízd na styku drah	10
13. Zajišťování hnacích a tažených vozidel proti ujetí při	11
posunu s posunovou četou	11
14. Zajišťování hnacích a tažených vozidel proti ujetí při posunu bez posunové čety	11
15. Způsob zajištění vozidel proti ujetí	11
16. Kolejistiště pracoviště	12
17. Seznam oblouků s poloměrem menším než 190 m	12
18. Seznam kolejí	12
19. Obsluha osvětlení kolejistiště	13
20. Seznam výhybek, výkolejek a kolejových zábran	13
21. Zabezpečovací zařízení v obvodu pracoviště	14
22. Zabezpečovací zařízení na styku drah	14
23. Porucha zabezpečovacího zařízení na styku drah	14
24. Seznam hlavních návěstidel, předvěstí, návěstidel platných pro posun a návěstidel pro zkoušku brzdy apod.	15
25. Zařízení pro manipulaci s ŽKV	15
26. Přejezdy a přechody	15
27. Křížení dráhy a dopravních ploch	16

28.	Zařízení pro čištění kolejových vozidel.....	16
29.	Uložení klíčů od ŽKV	16
30.	Pískovna a zbrojení pískem	16
31.	Rozvod vody pro zbrojení ŽKV	16
32.	Rozvod tlakového vzduchu	16
33.	Tankovací stanice	16
34.	Vyprazdňování retenčních nádrží WC kolejových vozidel	17
35.	Stanoviště pro ukládání zarážek, klínů apod.....	17
36.	Stojany el. energie pro připojení ŽKV.....	17
37.	Zkušební smyčka VZ	17
38.	Hlavní uzávěry vody a plynu	17
39.	Plánování údržby vozidel	17
40.	Vyřazování ŽKV z provozu do údržby	17
41.	Návrat ŽKV do provozu po údržbě	18

Záznam o změnách

Číslo změny	Týká se ustanovení článku, přílohy	Platnost od	Schváleno č.j.	Zpracoval
1.	1, 9, 9.1, 10, 10.1, 15, 20, 21, 25, Příloha 7	8. 7. 2024		Petr Doležal

Seznam příloh

Příloha	Název přílohy
Příloha č. 01	Plán obvodu pracoviště
Příloha č. 02	Ohlašování MU
Příloha č. 03	Provozní řád radiostanic
Příloha č. 04	Provozní řád nocležny
Příloha č. 05	Provozní řád čerpací stanice Kolín
Příloha č. 06	Schéma trakčního vedení
Příloha č. 07	Návod k obsluze točny

Rozsah znalostí

Pracovní zařazení	Znalost provozního řádu (PŘ)
Strojmaster	Úplná: 1-6, 8-9, 12-16, 25-27, 29-31, 33-34, 38, PŘ. 2 Informativní: 11, 17-24, 35, PŘ. 1, PŘ. 3-7
Strojvedoucí, strojvedoucí-instruktor	Úplná: 1-6, 8-9, 12-16, 25-27, 29-31, 33-36, PŘ. 2-5 Informativní: 3, 11, 17-24, PŘ. 1, PŘ. 6-7
Obsluha vlaku	Úplná: 1, 2, 5, 8-9, 12-15, 26-27, PŘ. 2 Informativní: 3-4, 11, 16-24, PŘ. 1
Vedoucí posunu, posunovač	Úplná: 1-6, 8-10, 12-27, 29-31, 33-36, 38, PŘ. 2-3, PŘ. 5, PŘ. 7 Informativní: 11, PŘ. 6

Zaměstnanci jiných OJ příp. externích subjektů, pracujících nebo užívajících prostory pracoviště	Úplná: 1-2, 5, 26-27, 34, Př. 2, Př. 4 Informativní: 3-4, 8-12, 16, 38, Př. 1
--	--

Seznam použitých značek a zkratk

EKV	Elektrická kolejová vozidla
EPZ	Elektrické předtápěcí zařízení
HV	Hnací vozidlo
MJ	Motorová jednotka
OCÚ	Oblastní centrum údržby
OŘOD	Oblastní ředitelství osobní dopravy
PP	Provozní pracoviště
RPP	Regionální provozní pracoviště
SK	Sanitární kolej
SÚ	Středisko údržby
SŽ	Správa železnic
UOZ	Určený oprávněný zaměstnanec
ŽKV	Železniční kolejové vozidlo

1. Kontaktní údaje pracoviště

Místo pracoviště: Kolín IV, K dílnám.

Nástupní místnost strojvedoucích je umístěna v budově u točny.

Zpracovatel provozního řádu:

Jméno a příjmení	Pracovní zařazení	Kontakt
Petr Doležal	Systémový specialista, OŘOD Střed, SS Praha Libeň	T: 725 750 078 E: petr.dolezal@cd.cz

2. Ohlašovací pracoviště pro nahlášení poruch, havárií, nehod a incidentů při provozování dráhy a drážní dopravy

Centrální ohlašovací pracoviště OŘOD STŘED			
Praha hl.n.	strojmistr 1	972 241 388	607 028 202

3. Charakteristika pracoviště

Pracoviště:

- spadá do kategorie železničních drah: vlečka
- je zaústěno do dráhy celostátní Česká Třebová – Kolín, Kolín – Praha-Libeň, Havlíčkův Brod – Kolín, Kolín – Nymburk hl.n. a Kolín – Leděčko v ŽST Kolín,
- dále je zaústěno do vlečky DYKO.

4. Obvody pracoviště

Obvod pro kolejiště je vymezen:

- **část 1** je v západní části zaústěna v ŽST Kolín do celostátní dráhy začátkem výhybky č. 11 v km 346,076 a koncem odbočné větve výhybky č. 6XA v km 345,866; ve východní části je zaústěna do vlečky DYKO a to jako přímé pokračování koleje č. 414a v km 345,594 a koncovým stykem výhybky č. 406 v přímém směru v km 345,708,
- **část 2** je v západní části zaústěna v ŽST Kolín seř.n. do celostátní dráhy koncem odbočné větve výhybky č. 419 v km 345,983; ve východní části je zakončena zarážedly v km 345,725.

Obvod odpovědnosti zaměstnanců CDP/PO je vymezen:

- pro část 1 seřaďovacím návěstidlem Se 14 a výhybkou č. 6aX a výkolejkou č. V6a,
- pro část 2 seřaďovacími návěstidly Se 201, Se 202 a Se203.

Umístění návěsti „Hranice provozovatele dráhy“:

- návěst Hranice provozovatele dráhy (návěstidlo Hraničník) je umístěna v místě styku vlečky ČD a.s. - Kolín s dráhou celostátní (výhybka č. 11, konec odbočné větve výhybky č. 6aX),
- v místě styku vlečky ČD, a.s. – Kolín s vlečkou DYKO nejsou návěstidla umístěna (koncový styk výhybky č. 406 v přímém směru a v koleji 414a),
- místa styku drah jsou graficky znázorněna v Příloze 1 PŘ.

5. Přístupové cesty

Přístupové cesty na pracoviště jsou stanoveny:

Přístupová cesta do pracoviště Kolín je po veřejných komunikacích a to po silnici odbočující z hlavní silnice Havlíčkova – K Dílnám v úrovni závodu "KOPOS" Kolín. Dále pokračuje přes chráněný železniční přejezd trati Kolín - Pardubice.

Spojení autobusem městské dopravy (linka č. 2) ze zastávky "KABLO". Na hlavní přístupovou cestu navazující odbočky na nástupiště zastávky Kolín-dílny.

Pro služební potřebu do ŽST Kolín je stanovena tato cesta: po dopravní ploše procházející obvodem pracoviště směrem na křížení 26. koleje u skladu technických plynů - kolem budovy laboratoře, dílny EÚ, dále podle stavědla 4 ŽST Kolín, podél 14. koleje do obvodu seřaďovacího nádraží. Služební cesty v ŽST Kolín jsou uvedeny v ZDD ŽST Kolín. Tuto uvedenou služební cestu mohou používat pouze strojvedoucí jdoucí od nebo na vlak, Zaměstnanci musí mít u sebe Kartu oprávnění s oprávněním vstupu do kolejiště. Tato cesta nesmí být zaměňována s cestou do nebo ze zaměstnání.

6. Rychlost ŽKV v obvodu pracoviště

Maximální dovolená rychlost při jízdě hnacích vozidel v obvodu pracoviště je 5 km/hod. Při jízdě přes točnu je maximální povolená rychlost 3 km/hod.

Před každým rozjezdem hnacího vozidla v obvodu pracoviště dává strojvedoucí návěst „Pozor“ k varování osob, přednostně lokomotivní píšťalou, je-li jí vozidlo vystrojeno a je-li funkční.

7. Zaměstnanci v dopravní službě a jejich stanoviště

Pracovní zařazení	Pracoviště	Pracovní doba
Vedoucí posunu	Stanoviště vedoucího posunu	06:00 - 17:00

8. Platnosti provozních předpisů v obvodu pracoviště

Pro dopravce ČD platí ustanovení provozních předpisů:

SŽ D1 ČÁST PRVNÍ, SŽ Z1, SŽDC (ČD) Z11, ČD Op 16, ČD D 17, ČD M 32, ČD O 2, Dokument k postupu při ohlašování a šetření mimořádných událostí, závažných a smrtelných pracovních úrazů ČD, a.s., ČD D 2, ČD V 15/I, ČD V 2, ČD V 62, ČD V 8/I, ČD V 25.

Pro ostatní dopravce platí ustanovení provozních předpisů:

SŽ D1 ČÁST PRVNÍ, SŽ Z1, SŽDC (ČD) Z11, ČD Op 16, ČD D 17, ČD M 32, ČD O 2, Dokument k postupu při ohlašování a šetření mimořádných událostí, závažných a smrtelných pracovních úrazů ČD, a.s. a dotčené předpisy dopravce.

9. Upřesnění technologických postupů pro dopravce ČD

Posun v obvodu pracoviště je prováděn dle ustanovení předpisu SŽ D1 ČÁST PRVNÍ.

Za správné přestavení výhybek v posunové cestě a zajištění bezpečnosti při provádění posunu odpovídá zaměstnanec řídící posun.

Technologie posunu platná pro část kolejiště mezi vjezdem z ŽST Kolín seř. n. a točnou, resp. výhybkou č. 407:

Svolení k zahájení posunu v obvodu pracoviště se neuděluje, za organizaci posunu v obvodu pracoviště je zodpovědný zaměstnanec řídící posun.

V obvodu pracoviště není dovoleno posunovat s vozidly, která nejsou přivěšena k hnacímu vozidlu!

V obvodu pracoviště je zakázán posun odrazem!

Točna je přestavena, zajištěna a uzamčena v základní poloze, kdy propojuje obě části koleje 418a (od olejny ke kotelně), přičemž ovládací stanoviště točny je otočeno směrem ke kotelně. V této poloze točny má zaměstnanec řídící posun udělený trvalý souhlas k posunu přes točnu. Trvalý souhlas k posunu je zrušen v případě, že točna nestojí v této základní poloze, nebo návěstidla točny návěstí návěst „Posun zakázán“.

V případě úvratové jízdy za výhybku č. 401 je nutné odemknout a otevřít bránu areálu DYKO, která je umístěna v těsné blízkosti výhybky 401. **Klíče od této brány jsou na pracovišti vlečky k dispozici u Vedoucího posunu a vedoucího pracoviště.**

Technologie posunu platná pro část kolejiště za točnou, resp. výhybkou č. 407 (směrem od ŽST):

Zaměstnancem řídící posun je Vedoucí posunu, mimo jeho pracovní dobu je zaměstnancem řídícím posun v případě posunu bez posunové čtyry strojvedoucí, v případě posunu s posunovou četou vedoucí posunové čtyry.

Před přejezdem točny ve směru od ŽST Kolín je zaměstnanec řídící posun posunového dílu (zpravidla strojvedoucí) povinen buď telefonicky na MT 725 750 088, případně radiostanicí Simplex 18, informovat Vedoucího posunu o zamýšleném posunu přes točnu.

Při výjezdu z pracoviště je hranicí pro řízení posunu Vedoucího posunu panelový přejezd za výhybkou 407.

Vedoucí posunu:

- je zodpovědný za postavení posunové cesty ve výše uvedeném prostoru „Ve špičkách“
- při přístavbě MJ do rotundy k údržbě je zaměstnancem zodpovědným za otevření a zavření vrat do rotundy, resp. do haly
- po otevření vrat, je povinen se přesvědčit, že vrata jsou otevřena a zajištěna tak, aby nezasahovala do průjezdného profilu posunového dílu, který je přistavován do rotundy, resp. do haly,
- je zodpovědný za zajištění tažených vozidel proti ujetí přistavených na opravu do rotundy, resp. do haly (za zajištění HV zodpovídá strojvedoucí)

Pro přístavbu MJ 814 na koleje 430 (zadní hala) a 432 (hříž) se prioritně využívá posunová cesta od točny po koleji 418a za výhybku 401 (do špičky). Při posunu za tuto výhybku je nutné odemknout a otevřít vrata do prostoru Metrtrans DYKO, která se nachází za výhybkou 401. Po dokončení posunu je nutné, v co nejkratší možné době, zavřít a uzamknout vrata vedoucí do prostoru Metrtrans DYKO.

V případě, že pro přístavbu MJ 814 není možno využít posunovou cestu přes výhybku 401 a vyžadují-li to technologické postupy, je pro přístavbu MJ 814 do rotundy a pro vyjetí MJ 814 z rotundy, povoleno otočení jednotky přes točnu a to pomocí nájezdů. Technologický postup pro použití nájezdů je součástí Přílohy č. 7 Návod k obsluze točny.

Přístavba MJ k údržbě a jejich opětovné nasazení do provozu se řídí pokyny mistra opravny vozů a strojmistra SS Praha – Libeň, případně vedoucího OJ SS Praha – Libeň. Vedoucí posunu organizuje přístavbu na základě požadavků výše uvedených zaměstnanců a dbá na dodržení harmonogramu přístavby.

10. Upřesnění technologických postupů pro ostatní dopravce

Posun v obvodu pracoviště je prováděn dle ustanovení předpisu SŽ D1 ČÁST PRVNÍ.

Za správné přestavení výhybek v posunové cestě a zajištění bezpečnosti při provádění posunu odpovídá zaměstnanec řídící posun.

Technologie posunu platná pro část kolejiště mezi vjezdem z ŽST Kolín seř. n. a točnou, resp. výhybkou č. 407:

Svolení k zahájení posunu v obvodu pracoviště se neuděluje, za organizaci posunu v obvodu pracoviště je zodpovědný zaměstnanec řídící posun.

V obvodu pracoviště není dovoleno posunovat s vozidly, která nejsou přivěšena k hnacímu vozidlu!

V obvodu pracoviště je zakázán posun odrazem!

Točna je přestavena, zajištěna a uzamčena v základní poloze, kdy propojuje obě části koleje 418a (od olejny ke kotelně), přičemž ovládací stanoviště točny je otočeno směrem ke kotelně. V této poloze točny má zaměstnanec řídící posun udělený trvalý souhlas k posunu přes točnu. Trvalý souhlas k posunu je zrušen v případě, že točna nestojí v této základní poloze, nebo návěstidla točny návěstí návěst „Posun zakázán“.

V případě úvratové jízdy za výhybku č. 401 je nutné odemknout a otevřít bránu areálu DYKO, která je umístěna v těsné blízkosti výhybky 401. **Klíče od této brány jsou na pracovišti vlečky k dispozici u Vedoucího posunu a vedoucího pracoviště.**

Technologie posunu platná pro část kolejiště za točnou, resp. výhybkou č. 407 (směrem od ŽST):

Zaměstnancem řídící posun je Vedoucí posunu, mimo jeho pracovní dobu je zaměstnancem řídícím posun odborně způsobilý zaměstnanec dopravce.

Před přejezdem točny ve směru od ŽST Kolín je zaměstnanec řídící posun posunového dílu (zpravidla strojvedoucí) povinen buď telefonicky na MT 725 750 088, případně radiostanicí Simplex 18, informovat Vedoucího posunu o zamýšleném posunu přes točnu.

V případě, že v kolejišti „Ve špičkách“ nebude probíhat jiný posun, dá Vedoucí posunu strojvedoucímu souhlas s přejetím točny a s následným posunem za výhybku 402 a posunem přes výhybky 404 a 407 směrem ke koleji 414 „Výjezdová“. Po udělení souhlasu se zahájením posunu Vedoucí posunu je zaměstnancem řídící posun zaměstnanec dopravce (zpravidla strojvedoucí).

11. Platnost dokumentů a předpisů na styku drah

V místě styku drah platí:

- Přípojový provozní řád pro dráhu – vlečka ČD, a.s. - Kolín
- Dokumenty a předpisy uvedené v PPR pro dráhu – vlečka ČD, a.s. - Kolín
- Dokumenty a předpisy uvedené v čl. 8 tohoto PŘ

12. Organizace a evidence jízd na styku drah

Svolení k jízdě do obvodu pracoviště uděluje:

- traťový dispečer 114 CDP Praha, tel.: 972 095 114,
- v případě řízení z PPV Kolín – pohotovostní výpravčí PPV pro ŽST Kolín, tel.: 972 034 201.

Svolení k jízdě z obvodu pracoviště uděluje:

- osoba řídící posun v místě styku drah (dopravce) pověřená provozovatelem vlečky komunikační prostředky - rádiové zařízení a další komunikační možnosti oznámené rádiovým zařízením nebo osobně.

Závazná slovní znění pro sjednání a zabezpečení jízd nejsou stanovena.

Žádost a souhlas pro sjednání jízd drážních vozidel mezi dráhou celostátní a vlečkou musí obsahovat:

- a) pracovní zařazení a příjmení odpovědné osoby sjednávající jízdu,
- b) název dopravce,
- c) místo, odkud (příp. přes které místo) a kam (označení koleje) je jízda drážních vozidel sjednávána,
- d) dobu povolení posunu (od-do).

V případě nemožného dorozumění se obsluha vlečky ČD, a.s. – Kolín neprovádí.

Posun ze ŽST Kolín na vlečku - část 1 (přes výhybku č. 11):

- Posun mezi ŽST Kolín a vlečkou ČD, a.s. - Kolín sjednává zaměstnanec řídící posun.
- Při vjezdu do obvodu vlečky z prodloužené 8 staniční koleje ŽST Kolín zastaví posunový díl před výhybkou č. 415 a zaměstnanec řídící posun vždy zkontroluje její správné přestavení, případně přestaví výhybku pro zamýšlený směr jízdy a poté pokračuje do obvodu vlečky.

Posun z vlečky - část 1 do ŽST Kolín (přes výhybku č. 11):

- Posun mezi vlečkou ČD, a.s. - Kolín a ŽST Kolín sjednává zaměstnanec řídící posun.
- Při výjezdu do ŽST Kolín zastaví posunový díl nejdále na hranici kolejí výhybky 415, zaměstnanec řídící posun vždy zkontroluje správné přestavení výhybky 415 pro jeho jízdu, případně přestaví výhybku pro zamýšlený směr jízdy. Svolení k zahájení posunu do obvodu ŽST Kolín je dáno návěstí návěstidla Se14,
- Pro výjezd vozidel se použije přednostně kolej 414.

Posun ze ŽST Kolín na vlečku - část 2 (sanitární koleje 206, 208, 210):

- Posun mezi ŽST Kolín a vlečkou ČD, a.s. - Kolín sjednává zaměstnanec řídící posun.

Posun z vlečky - část 2 (sanitární koleje 206, 208, 210) do ŽST Kolín:

- Posun z vlečky ČD a.s. - Kolín do ŽST Kolín sjednává zaměstnanec řídicí posun,
- Souhlas k zahájení posunu z kolejí 206, 208 a 210 je dán návěstí příslušného seřaďovacího návěstidla.

Posun ze ŽST Kolín na vlečku - část 1 (přes výhybku č.6aX):

- Posun mezi ŽST Kolín a vlečkou sjednává zaměstnanec řídicí posun,
- Po obslužení výkolejky č. Vk6a a přestavení výhybky č. 6aX signalistou st. 4 nelze přes tuto výhybku postavit posunovou cestu a posun se řídí ručními návěstmi pro posun, případně telekomunikačním zařízením,
Vlečka je zaústěna do posunovacího obvodu signalisty St. 4.

Posun z vlečky - část 1 do ŽST Kolín (přes výhybku č. 6aX):

- Posun mezi vlečkou a ŽST Kolín sjednává zaměstnanec řídicí posun,
- Posunový díl zastaví nejdále před výkolejkou Vk6a v koleji 428, další posun do ŽST se řídí ručními návěstmi pro posun, případně telekomunikačním zařízením,
- Vlečka je zaústěna do posunovacího obvodu signalisty St. 4.

13. Zajišťování hnacích a tažených vozidel proti ujetí při posunu s posunovou četou

Pro dopravce ČD:

Tažená vozidla zajišťuje: vedoucí posunové čety.

Hnací vozidla zajišťuje: strojvedoucí.

Pro ostatní dopravce:

Hnací a tažená vozidla zajišťuje: zaměstnanec dopravce dle interního pokynu dopravce.

14. Zajišťování hnacích a tažených vozidel proti ujetí při posunu bez posunové čety

Pro dopravce ČD:

Tažená vozidla zajišťuje: strojvedoucí.

Hnací vozidla zajišťuje: strojvedoucí.

Pro ostatní dopravce:

Hnací a tažená vozidla zajišťuje: zaměstnanec dopravce dle interního pokynu dopravce.

15. Způsob zajištění vozidel proti ujetí

Hnací vozidla se zajistí proti ujetí dle předpisu ČD D 2.

Tažená vozidla se zajistí proti ujetí dle předpisu ČD D 2.

Odstavování kolejových vozidel je na křížení kolejí zakázáno.

16. Kolejště pracoviště

Kolejiště je částečně (sanitární koleje 206, 208, 210) elektrifikováno systémem 3 kV / ss. Úsekový odpojovač se nachází 11 metrů před výhybkou č. 17.

Plán kolejiště se nachází v příloze č. 1 tohoto PŘ.

Třída přechodnosti kolejiště je: **C3**. Tato hodnota je platná pro celý obvod kolejiště.

17. Seznam oblouků s poloměrem menším než 190 m

Neobsazeno.

18. Seznam kolejí

Č.	Délka stavební užitečná	Určení	Spád Směr	Trakční vedení	Prohlížeč jama / Lávka / Boční kanály (délka)	Poznámky
206	237 m 206 m	sanitární	0 ‰	ANO	NE/NE/NE	Zarážedlo 345,725 km
208	206 m 186 m	sanitární	0 ‰	ANO	NE/NE/NE	Zarážedlo 345,725 km 8x230/400 V, 2x230 V 8xWC, 8xH2O
210	207 m 187 m	sanitární	0 ‰	ANO	NE/NE/NE	Zarážedlo 345,725 km 8x230/400 V, 2x230 V 8xWC, 8xH2O
414	206 m 149 m	manipulační	0 ‰	NE	NE/NE/NE	
414a	96 m 74 m	manipulační	0 ‰	NE	NE/NE/NE	4x230 V
414b	115 m 98 m	manipulační	0 ‰	NE	NE/NE/NE	Zarážedlo 345,587 km 4 x 230 V
416	209 m 165 m	manipulační	0 ‰	NE	ANO-34m/NE/NE	2x230 v
416a	40 m 27 m	manipulační	0 ‰	NE	NE/NE/NE	
418	217 m 176 m	manipulační	0 ‰	NE	NE/NE/NE	2x230 V
418a	255 m 191 m	manipulační	0 ‰	NE	NE/NE/NE	
420	261 m 186 m	manipulační	0 ‰	NE	NENE/NE	1xZbrojení PHM
422	295 m 277 m	manipulační	0 ‰	NE	NE/NE/NE	Zarážedlo 346,078 km
424	339 m 24 m	manipulační	0 ‰	NE	NE/NE/NE	Zarážedlo 346,078 km Zarážedlo 345,418 km
426	227 m 186 m	manipulační	0 ‰	NE	NE/NE/NE	Zarážedlo 345,050 km 1xStáčení PHM
428	130 m 104 m	manipulační	7,6 ‰ od ŽST	NE	NE/NE/NE	
430	160 m 144 m	opravárenská	0 ‰	NE	NE/NE/NE	Zarážedlo 345,669 km
432	121 m 109 m	opravárenská	0 ‰	NE	ANO-28m/NE/NE	

Č.	Délka stavební užitečná	Určení	Spád Směr	Trakční vedení	Prohlížecká jáma / Lávka / Boční kanály (délka)	Poznámky
Paprsek 1	46 m 24 m	opravárenská	0 ‰	NE	ANO-18m/NE/NE	Zarážedlo v rotundě
Paprsek 2	49 m 27 m	opravárenská	0 ‰	NE	ANO-22m/NE/NE	Zarážedlo v rotundě
Paprsek 3	51 m 29 m	opravárenská	0 ‰	NE	ANO-14m/NE/NE	
Paprsek 4	46 m 24 m	opravárenská	0 ‰	NE	ANO-22m/NE/NE	Zarážedlo v rotundě
Paprsek 5	46 m 24 m	opravárenská	0 ‰	NE	ANO-22m/NE/NE	Zarážedlo v rotundě
Paprsek 6	46 m 24 m	opravárenská	0 ‰	NE	ANO-22m /ANO/NE	Zarážedlo v rotundě
Paprsek 7	46 m 24 m	opravárenská	0 ‰	NE	ANO-22m/NE/NE	Zarážedlo v rotundě
Paprsek 8	49 m 27 m	opravárenská	0 ‰	NE	ANO-22m/NE/NE	Zarážedlo v rotundě
Paprsek 9	49 m 27 m	opravárenská	0 ‰	NE	ANO-22m/NE/NE	Zarážedlo v rotundě
Paprsek 10	46 m 24 m	opravárenská	0 ‰	NE	ANO-22m/NE/NE	Zarážedlo v rotundě
Paprsek 11	49 m 27 m	opravárenská	0 ‰	NE	ANO-23m/NE/NE	Zarážedlo v rotundě
Paprsek 12	49 m 27 m	opravárenská	0 ‰	NE	ANO-23m/NE/NE	Zarážedlo v rotundě
Paprsek 13	49 m 17 m	opravárenská	0 ‰	NE	NE/NE/NE	Zarážedlo v rotundě
Paprsek 14	51 m 36 m	opravárenská	0 ‰	NE	NE/NE/NE	Zarážedlo 345,769 km
Paprsek 15	54 m 39 m	opravárenská	0 ‰	NE	NE/NE/NE	Zarážedlo 345,774 km
Paprsek 16	54 m 39 m	opravárenská	0 ‰	NE	NE/NE/NE	Zarážedlo 345,785 km

19. Obsluha osvětlení kolejíště

Obsluha osvětlení: na vlečce je prováděna centrálně, společně s osvětlením v ŽST Kolín. Zaměstnanci vlečky, ani strojvedoucí osvětlení neobsluhují.

20. Seznam výhybek, výkolejek a kolejových zábran

Č.	Kilometr. poloha	Obsluha		Zabezpečení	Základní poloha/směr	Odpovědnost za provozní údržbu
		Jak	Odkud/kým			
401	345,457	ručně	UOZ	žádné	Přímý směr	OCÚ
401a	345,482	ručně	UOZ	žádné	Přímý směr	OCÚ
401b	345,544	ručně	UOZ	žádné	Přímý směr	OCÚ
402	345,607	ručně	UOZ	žádné	Přímý směr	OCÚ
403	345,679	ručně	UOZ	žádné	Přímý směr	OCÚ
404	345,696	ručně	UOZ	žádné	Přímý směr	OCÚ
405	345,702	ručně	UOZ	žádné	Přímý směr	OCÚ
406	345,738	ručně	UOZ	žádné	Vedlejší směr	OCÚ
407	345,722	ručně	UOZ	žádné	Přímý směr	OCÚ

Č.	Kilometr. poloha	Obsluha		Zabezpečení	Základní poloha/směr	Odpovědnost za provozní údržbu
		Jak	Odkud/kým			
408	345,757	ručně	UOZ	žádné	Vedlejší směr	OCÚ
409	345,764	ručně	UOZ	žádné	Přímý směr	OCÚ
410	345,793	ručně	UOZ	žádné	Vedlejší směr	OCÚ
411	345,852	ručně	UOZ	žádné	Přímý směr	OCÚ
412	345,882	ručně	UOZ	žádné	Přímý směr	OCÚ
413	346,017	ručně	UOZ	žádné	Přímý směr	OCÚ
414	346,041	ručně	UOZ	žádné	Vedlejší směr	OCÚ
415	346,068	ručně	UOZ	žádné	Vedlejší směr	OCÚ
420	345,989	ústředně	Signalista	releové	Není určena	OCÚ
421	345,959	dálkově	Signalista	releové	Není určena	OCÚ
Vk6a	345,893	dálkově	SŽ	žádné	X	SŽ

~~*výhybka je vybavena samovratným přestavníkem se světelnou signalizací základní polohy pomocí světelného trpasličího seřaďovacího návěstidla ve směru jízdy na vlečku vpravo u koleje 414 – pouze návěstí návěst „Posun dovolen“.~~

21. Zabezpečovací zařízení v obvodu pracoviště

V obvodu pracoviště jsou všechny výhybky přestavovány ručně. ~~Výhybka č. 411 je vybavena samovratným přestavníkem. Základní poloha umožňuje jízdu po koleji 414. Při jízdě do spojovací koleje ve směru k točně je nutno výhybku odemknout a ručně přestavit. Základní poloha výhybky je signalizována klidným bílým světlem.~~

22. Zabezpečovací zařízení na styku drah

Staniční zabezpečovací zařízení 3. kategorie ESA 11 s jednotným obslužným pracovištěm. Výhybky č. 11, č. 419, č. 420 a č. 421 a seřaďovací návěstidla Se14, Se201, Se202 a Se203 obsluhuje výpravčí. Výhybku č. 6aX a výkolejku č. Vk6a obsluhuje signalista St4 (po příkazu k uvolnění klíče výpravčím).

Součástí dráhy a zařízení na styku drah provozované a obsluhované provozovatelem dráhy celostátní, případně obsluhované jím pověřenými odborně způsobilými osobami:

- výhybka č. 6aX, č. 11 a č. 419
- výkolejka Vk6a
- návěstidla Se14, Se201, Se202 a Se203
- zabezpečovací zařízení: elektromotorický přestavník výhybky č. 11, výhybky č. 419, výhybky č. 420, výhybky č. 421, výhybky č. 6aX a výkolejky Vk6a

Součástí dráhy a zařízení na styku drah provozované provozovatelem vlečky:

- výhybky č. 420 a č. 421
- z toho zařízení obsluhované provozovatelem dráhy celostátní:
- výhybky č. 420 a č. 421

23. Porucha zabezpečovací zařízení na styku drah

Porucha se oznámí na pracoviště:

- traťového dispečera 114 CDP Praha, tel: 972 095 114, případně pohotovostního výpravčího PPV pro ŽST Kolín, tel: 972 034 201,
- strojmistra SS Praha Libeň; tel: 972 224 348; mob: 725 748 592.

24. Seznam hlavních návěstidel, předvěstí, návěstidel platných pro posun a návěstidel pro zkoušku brzdy apod.

Označení	Typ	kilometrická poloha	Světelné / mechanické	Obsluha
Se 201	Seřadovací trpasličí	345,914	Světelné	ŽST
Se 202	Seřadovací Trpasličí	345,914	světelné	ŽST
Se 203	Seřadovací trpasličí	345,933	světelné	ŽST
Posun zakázán	Nepřenosné návěstidlo	345,594	Mechanická bez osvětlení	Kolej 414a
Posun zakázán	Nepřenosné návěstidlo	345,587	Mechanická bez osvětlení	Kolej 414b
Posun zakázán	Nepřenosné návěstidlo	345,418	Mechanická bez osvětlení	Kolej 424
Posun zakázán	Nepřenosné návěstidlo	Na všech vratech rotundy	Mechanická bez osvětlení	
Posun zakázán	Nepřenosné návěstidlo	Na všech koncích kusých kolejí	Mechanická bez osvětlení	

25. Zařízení pro manipulaci s ŽKV

Druh zařízení/název	Umístění	kilometrická poloha	Způsob pohonu	Rozměry/parametry	obsluha
Hlavní točna	U rotundy	345,712	Elektrický/ nouzově ruční	Délka 22,14 m Nosnost 184 t	UOZ

Základní poloha točny je v přímém propojení obou částí koleje 418a, přičemž ovládací stanoviště točny je otočeno směrem ke kotelně. V této poloze je točna zajištěna a uzamčena.

Točnu smí obsluhovat pouze zaměstnanec proškolený z její obsluhy. Zaměstnanec obsluhující točnu je po skončení manipulace s točnou odpovědný za její postavení do základní polohy.

Klíče od točny jsou uloženy v kanceláři v budově s nástupním místem strojvedoucích. Externí dopravci, kteří mají proškolené zaměstnance k obsluze točny, mají přidělený vlastní klíč.

26. Přejezdy a přechody

Označení	KM Poloha	Zabezpečení	Způsob jízdy	Poznámky
1	345,770	Bez zabezpečení Bez označení	Silniční vozidla, chůze	Přes koleje 414 - 426
2	345,678	Bez zabezpečení Bez označení	Chůze	Přes kolej č. 414a-418a, přístup k nástupní místnosti

27. Křížení dráhy a dopravních ploch

V prostoru pracoviště jsou komunikace považovány za dopravní plochy. Křížení dráhy a dopravní plochy se nepovažují za železniční přejezdy. ŽKV mají na těchto kříženích vždy přednost! Vjezdová komunikace je opatřena příslušnou dopravní značkou s dodatkovou tabulkou.

28. Zařízení pro čištění kolejových vozidel

Neobsazeno.

29. Uložení klíčů od ŽKV

Klíče od všech ŽKV jsou uloženy na nástěnce umístěné v nástupní místnosti strojvedoucích.

Všechna ŽKV odstavená v obvodu pracoviště musí být v době, kdy se neužívají, zamknuta a zajištěna tak, aby byl zamezen vstup nepovolaným osobám.

30. Pískovna a zbrojení pískem

Zařízení pro zbrojení pískem:	V pískovně u koleje 418a „Za kolem“
Obsluha:	strojvedoucí

31. Rozvod vody pro zbrojení ŽKV

Zbrojení HV se provádí:	U koleje 420 cca 50 metrů za tankovací stanicí
Zbrojení ostatních ŽKV se provádí:	Na sanitárních kolejích z plnicích boxů umístěných mezi kolejemi č. 208 - 210

32. Rozvod tlakového vzduchu

Neobsazeno

33. Tankovací stanice

Umístění:	u koleje 420
Obsluha:	strojvedoucí

Doplňující údaje: Provozní řád čerpací stanice je uveden v Příloze č. 5.

Při zbrojení je nutno:

- neotvírat uzávěr výbrojní pistole dokud tato není zasunuta do hrdla nádrže ŽKV,
- nevyjímat výbrojní pistoli z hrdla nádrže pokud není uzavřen závěr,
- nezbrojit hnací vozidla za chodu spalovacího motoru,
- provádět zbrojení pouze do nádrží ŽKV, je zakázáno čerpat naftu do jiných než schválených nádob,

- bezprostřední okolí výzbrojního zařízení udržovat v čistotě,
- vlastní činnost zbrojení provádět tak, aby nedocházelo k žádným únikům ropných produktů, případně drobné úkapy na povrchu nádrží neprodleně odstraňovat,
- ekologický odpad ukládat do určených nádob.

Platí zákaz pohybu s otevřeným ohněm a kouření v okruhu 30 m od výzbrojního místa!

34. Vyprazdňování retenčních nádrží WC kolejových vozidel

Umístění:	u koleje u přejezdu č. 1, případně na sanitární koleji č. 208
Obsluha:	externí firma

35. Stanoviště pro ukládání zarážek, klínů apod.

Stanoviště uložení	Druh (zarážka/klín)	Počet stojanů	Počet ks	Označení zarážek	Odpovídá za vybavení/ údržbu
U tankovací stanice mezi kolejemi 418 - 420	Zarážka	1	8	Dd 1 až Dd 6	Určený zaměstnanec
U koleje „Za kolem“	Zarážka	1	8	Dd 1 až Dd 6	Určený zaměstnanec

36. Stojany el. energie pro připojení ŽKV

Umístění:	8x nabíjecí stojan 230 V na SK mezi kolejemi 208-210
	2x nabíjecí stojan 230 V mezi kolejemi 416-418 na perónku u tankovací stanice
	4x nabíjecí stojan 230 V mezi kolejemi 414a a 414b – proti bývalé administrativní budově
Obsluha:	strojvedoucí, případně určený zaměstnanec

37. Zkušební smyčka VZ

Neobsazeno.

38. Hlavní uzávěry vody a plynu

Hlavní uzavírací ventil vody pro budovy v obvodu vlečky se nachází ve firmě METRANS Kolín v šachtě vedle truhlárny.

Pro vodovodní řád sloužící pro plnění vozů na SK (206, 208 a 210) je hlavní uzávěr vody umístěný v šachtě před železničním přejezdem u zastávky Kolín-Dílny, poblíž vjezdu do Kovošrotu.

Plyn není do objektů zaveden.

39. Plánování údržby vozidel

Neobsazeno.

40. Vyřazování ŽKV z provozu do údržby

Vozidla jsou k údržbě přistavována dle požadavku odpovědného zaměstnance SÚ. Ten oznámí místo přistavení ŽKV na údržbu vedoucímu posunu, popř. strojmistřovi a uvede konkrétní místo na pracovišti, na kterém bude údržba provedena.

41. Návrat ŽKV do provozu po údržbě

Návrat vozidel do provozu provádí strojmistr na základě informace zaměstnance SÚ odpovědného za údržbu. Bez souhlasu zaměstnance SÚ odpovědného za údržbu na vozidle nesmí dojít k jakékoliv manipulaci s tímto ŽKV přistaveným do údržby.

Vozidla jsou z údržby do provozu předávána v místě oprav ŽKV.

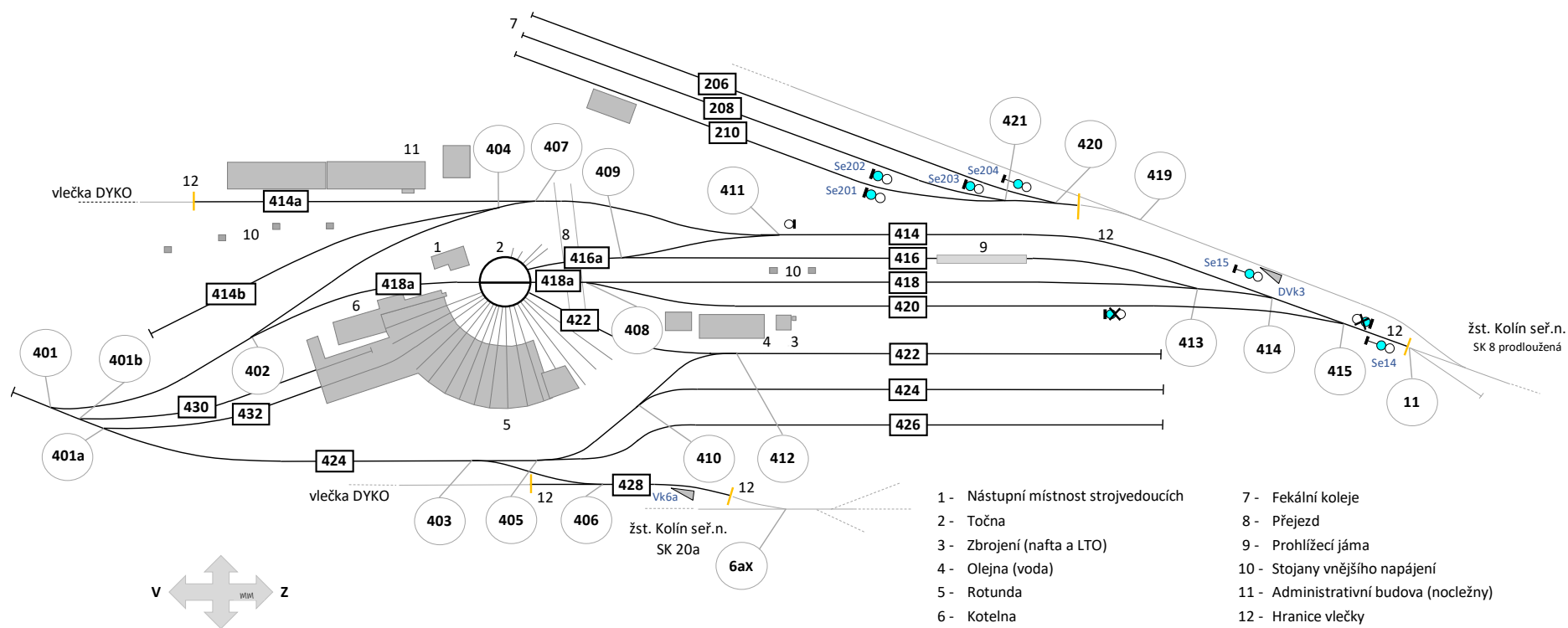
Provozní řád

Vlečka ČD, a.s. – Kolín

PŘÍLOHA č. 01

PLÁN OBVODU PRACOVISŤE

Plán obvodu pracoviště Kolín



Provozní řád

Vlečka ČD, a.s. – Kolín

PŘÍLOHA Č. 02

OHLAŠOVÁNÍ MIMOŘÁDNÝCH UDÁLOSTÍ

Ohlašování mimořádných událostí

Každý zaměstnanec nebo osoba ve smluvním vztahu k provozovateli dráhy nebo drážní dopravy, je povinen neprodleně ohlásit mimořádnou událost (dále též MU), kterou sám způsobil, které je účastníkem, kterou zjistil nebo se o ní věrohodným způsobem dozvěděl, na ohlašovací pracoviště dle ohlašovacího rozvrhu.

Pokud při MU dojde k újmě na zdraví, úmrtí, požáru, případně k jiné, životy a zdraví ohrožující události, je primárním úkonem ohlašujícího zaměstnance neprodlené ohlášení této skutečnosti do integrovaného záchranného systému – telefonní číslo:

112

Postup při ohlášení MU

Ohlášení MU se řídí předpisem ČD D17, ČD 1/D17 a následujícími zásadami a postupy.

Postup pro ohlášení MU je graficky znázorněn v příloze A.

Zaměstnanec je povinen ohlásit vznik MU (pokud mu to zdravotní stav dovolí):

1. na pracoviště regionálního dispečera ČD;
2. na pracoviště strojmistra.

Telefonní kontakt na dispečink osobní dopravy ČD pro ohlašování mimořádných událostí na pracovišti ČD Kolín

Regionální dispečer Střed (Praha)	972 232 661
--	-------------

Výše uvedené telefonní číslo slouží pouze pro ohlašování mimořádných událostí!

Telefonní číslo na nehodovou pohotovost pro pracoviště Kolín

Nehodová pohotovost	
Praha	602 369 929

Ohlašovací pracoviště

Centrální ohlašovací pracoviště OŘOD STŘED			
Praha hl.n.	strojmistr 1	972 241 388	607 028 202

Na každém ohlašovacím pracovišti musí být založen **Obal MU** s obsahem stanoveným předpisem ČD D 17.

Ohlašovací rozvrh při vzniku MU – upřesnění

Pokyny platí pro ohlašovací pracoviště OŘOD Střed:

- a) Pokud při MU dojde k újmě na zdraví, úmrtí, požáru, případně k jiné, životy a zdraví ohrožující události ohlásí strojmistr neprodleně tuto skutečnost do integrovaného záchranného systému – telefonní číslo **112**.
- b) Stroj mistr ohlásí MU na příslušné centrální ohlašovací pracoviště.
- c) Stroj mistr provede po ohlášení vzniku mimořádné události případně opatření k zabránění vzniku dalších škod. Dále soustředí všechny potřebné informace a podle ohlašovacího rozvrhu je bezodkladně ohlásí:
 - a. zaměstnanci ohlašovacího pracoviště dopravce ČD – dispečink osobní dopavy ČD (regionální dispečer ČD);
 - b. určenému vedoucímu zaměstnanci OŘOD, který zajišťuje nehodovou pohotovost v určeném obvodu, se kterým posoudí nutnost informovat ředitele OŘOD a OCÚ (vždy v případě těžkého nebo smrtelného úrazu nebo pokud dojde k závažné MU);
 - c. Policii České republiky, jde-li o mimořádnou událost s následky smrti, újmy na zdraví, značné škody na majetku nebo na životním prostředí, a dále ve všech případech, kdy je důvodné podezření, že ke vzniku mimořádné události došlo v důsledku spáchání trestného činu;
 - d. operačnímu a informačnímu středisku Hasičského záchranného sboru České republiky.
- d) V ohlášení se uvede datum, čas a místo vzniku MU, její stručný popis a následky (tj. újmy na zdraví a předběžné škody), jméno ohlašovatele a komunikační spojení na něj a název provozovatele dráhy a drážní dopavy.
- e) Stroj mistr, který nehodovou událost ohlašuje, si veškeré údaje zaznamenává a zápis provede i v případě, že je hovor zaznamenán na záznamové zařízení. Na vyžádání jej předá zaměstnanci ČD, který mimořádnou událost šetří. Stejný zápis provede do „Hlášenky“, u pracovních úrazů do „Knihy úrazů“.
- f) Stroj mistr zapisuje (jsou-li k dispozici) tyto údaje:
 - a) jméno a příjmení zaměstnance, funkci, pracoviště ČD, místo a telefonní číslo, ze kterého volá,
 - b) čas vzniku nebo zjištění MU,
 - c) místo vzniku (ve stanici též číslo staniční koleje, na trati číslo traťové koleje) a kilometrickou polohu; u střetnutí na přejezdu též identifikační číslo přejezdu,
 - d) druh a číslo (čísla) zúčastněných vlaků,
 - e) popis průběhu mimořádné události,
 - f) následky MU, tj. počet usmrcených a zraněných osob, počet vykolejených drážních vozidel, poškození železničního svršku, zabezpečovacího zařízení, trakčního vedení, poškození přepravovaného zboží, ekologické následky, havarijní únik nebezpečných věcí a látek a podobně,
 - g) předběžný odhad škody,
 - h) předpokládaná doba omezení nebo zastavení drážní dopavy,
 - i) odhad rozsahu potřebných pomocných a nakolejovacích prostředků, včetně upozornění na místní zvláštnosti (tunel, most, zářez apod.),

- j) zda jsou drážní vozidla označena nálepkou k označení nebezpečí, číslem k označení nebezpečí a číslem k označení látky (možno zjistit i v průvodních listinách),
- k) povětrnostní podmínky v místě MU,
- l) opatření, která již byla na místě MU případně učiněna,
- m) název provozovatele dráhy a provozovatele drážní dopravy.

Vyrozumění příslušného zaměstnance zajišťujícího nehodovou pohotovost provede strojmistr neprodleně, a to pomocí mobilního telefonu nehodové pohotovosti OŘOD. Zaměstnanec použije k dopravě na místo mimořádné události služební automobil, případně jiný dostupný dopravní prostředek.

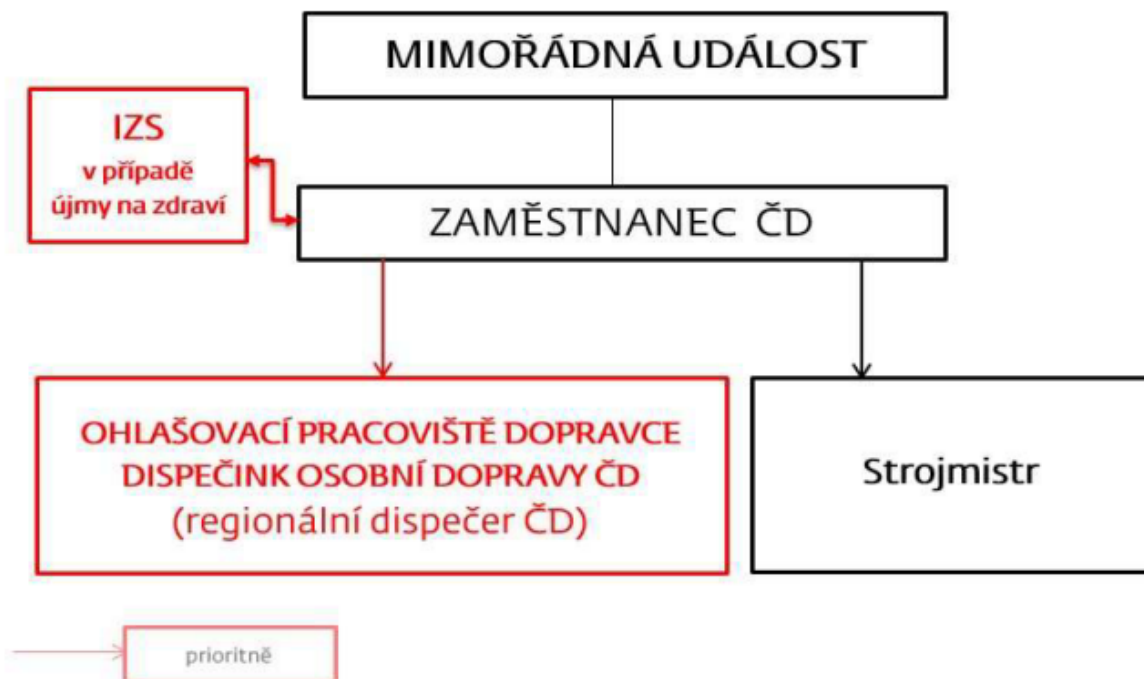
Důležitá telefonní čísla:

Zaměstnanec	Pevná linka	Mobilní telefon
IZS	0 112	112
Lékařská záchranná služba	0 155	155
Hasičská záchranná služba	0 150	150
Policie ČR	0 158	158
Ředitel OŘOD Střed	-	602 695 266
Náměstek ředitele OŘOD Střed	972 229 005	725 747 943
Ředitel OCÚ Střed	972 229 000	724 520 854
Manažer OCÚ Střed	-	602 737 130

PŘÍLOHA A

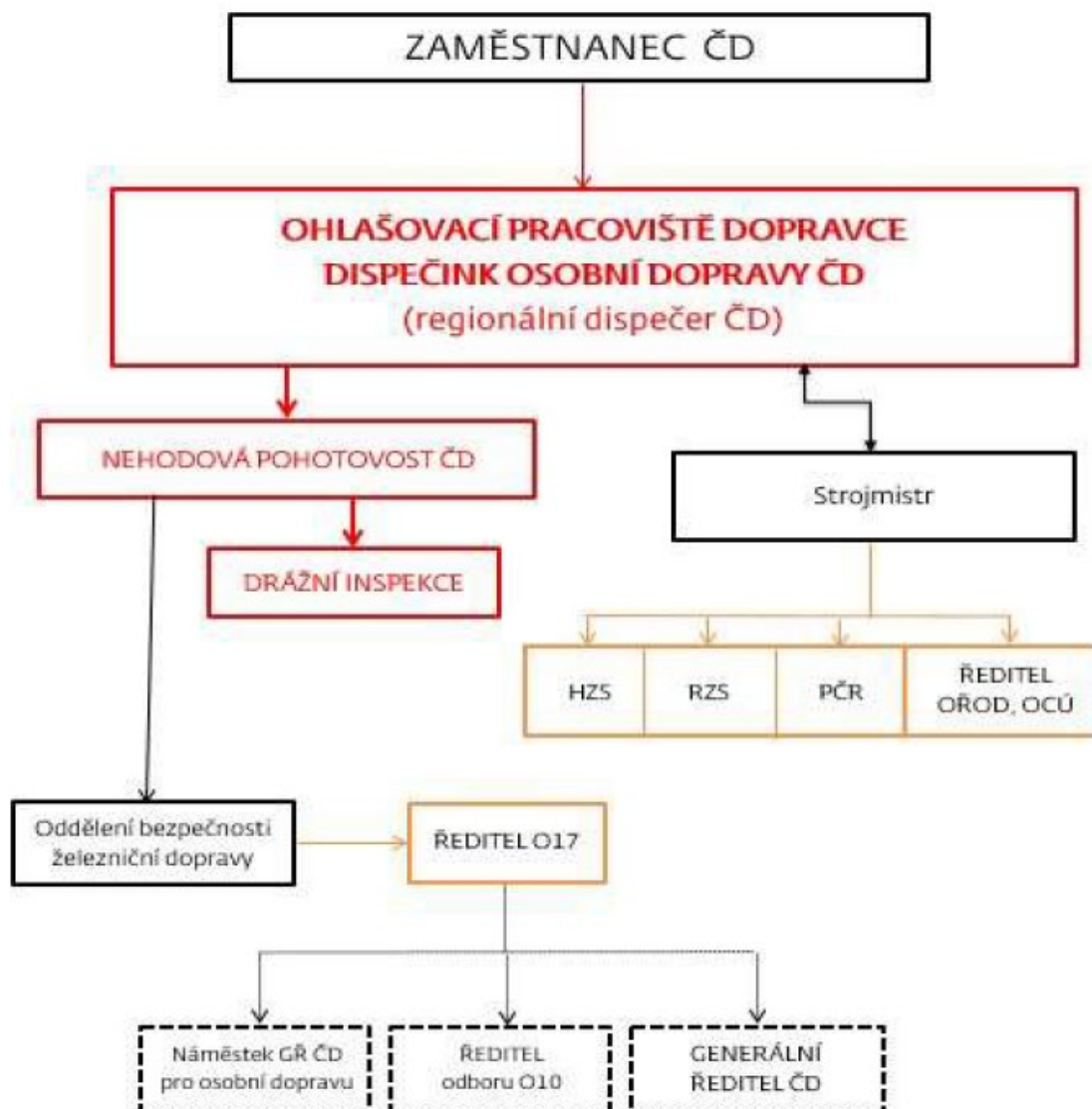
Ohlašovací rozvrh MU

na dráze ČD (např. vlečky, kolejiště RSM, kolejiště OCÚ)



Svolávací rozvrh MU

na dráze ČD (např. vlečky, kolejiště RSM, kolejiště OCÚ)



Provozní řád

Vlečka ČD, a.s. – Kolín

PŘÍLOHA Č. 03

Provozní řád radiostanic

1. Místní opatření z hlediska technologie práce pro rádiovou síť STE 6 – pracoviště Kolín

Použití sítě:

Řízení posunu v obvodu pracoviště Kolín: spojení vedoucí posunu – strojvedoucí.

Použitý kmitočet:

Název sítě:	Použitý kmitočet:	Číslo rádiového kanálu:	Poznámka:
STE 6 – pracoviště Kolín	148.3500 MHz	18	

Rozdělení rádiových stanic, volací značky:

Radiostanice:	Účastník rádiové sítě:	Volací značka
PR	Vedoucí posunu	ZKN 202
VR	Strojvedoucí	Z číslo vlaku

Řídící rádiová stanice:

Vedoucí posunu.

Uložení přenosných rádiových stanic a systém jejich předávky:

Počet radiostanic:	Uložení:	Předávka:
	Pracoviště posunovačů v ŽST Kolín	

Dobíjení a údržba napájecích zdrojů:

Napájení ze sítě 230 V.

Uložení záložních rádiových stanic:

2 ks DP 1400 Pracoviště posunovačů

Technologická opatření:

Nastavení voliče na přenosné rádiové stanici: **2**

Nastavení voliče na vozidlové rádiové stanici TRS: kanál **18** Simplex

2. Místní opatření z hlediska technologie práce pro rádiovou síť STE 1 – ŽST Kolín

Použití sítě:

Řízení posunu v ŽST Kolín: spojení výpravčí – vedoucí posunu – strojvedoucí.

Použitý kmitočet:

Název sítě:	Použitý kmitočet:	Číslo rádiového kanálu:	Poznámka:
STE 1 – ŽST Kolín	153.5125 MHz	30	

Rozdělení rádiových stanic, volací značky:

Radiostanice:	Účastník rádiové sítě:	Volací značka:
ZR	Výpravčí	ZKN 1001
PR	Vedoucí posunu	ZKN 201
VR	Strojvedoucí	Z číslo vlaku

Řídící rádiová stanice:

Vedoucí posunu.

Uložení přenosných rádiových stanic a systém jejich předávky:

Počet radiostanic:	Uložení:	Předávka:
1 ks DP 1400	Pracoviště vedoucího posunu	Záznamník poruch

Dobíjení a údržba napájecích zdrojů:

Akumulátory jsou nabíjeny zaměstnanci na jejich pracovištích.

Uložení záložních rádiových stanic:

1 ks DP 1400 Na pracovišti vedoucího posunu

Technologická opatření:

Nastavení voliče na přenosné rádiové stanici: **1**

Nastavení voliče na vozidlové rádiové stanici TRS: kanál **30** Simplex

Provozní řád

Vlečka ČD, a.s. – Kolín

PŘÍLOHA Č. 04

Provozní řád nocležny

Nocležny na pracovišti Kolín jsou zřízeny v bývalé administrativní budově. Přístup do prostoru nocležen je vchodem do administrativní budovy. Po vstupu do budovy se vlevo před schodištěm nachází chodba, na jejímž konci se nalézají místnosti nocležen.

Je zde 6 pokojů s lůžky, chodba, umývárna s WC a kuchyňka. Po levé straně se nachází 3 nocležny (č. 1 – č. 3). Po pravé straně se nachází 3 nocležny (č. 4 – č. 6). Nocležny č. 2 a č. 4 jsou třílůžkové, ostatní jsou dvoulůžkové. Celková kapacita tudíž činí 14 lůžek.

Obsazení jednotlivých nocležen vyplývá z rozpisu směn strojvedoucích a vlakových čet.

Úklid a převlékání lůžkovin provádí dodavatelská firma.

Povinnosti zaměstnance užívajícího nocležnu:

- zapsat příchod na nocležnu do „Knihy nocležen“,
- vzít si klíč od příslušné nocležny, který je umístěný na věšáku v nástupní místnosti strojvedoucích „Kolín – Depo“. Pod tímto věšákem je vytištěný rozpis nocležen,
- udržovat pořádek, klid a nepoškozovat zařízení nocležny,
- dodržovat úplný zákaz kouření a manipulace s otevřeným ohněm na nocležnách,
- zaměstnanec si sám zodpovídá za včasné vzbuzení,
- při odchodu (pokud se na nocležně nenachází další uživatelé), nocležnu uzamknout.
- vrátit klíč od nocležny na příslušný věšák v nástupní místnosti strojvedoucích Kolín – Depo,
- zjištěné závady hlásit formou „Hlášení strojvedoucího“.

Provozní řád

Vlečka ČD, a.s. – Kolín

PŘÍLOHA Č. 05

Provozní řád čerpací stanice

Objekt: Neveřejná čerpací stanice motorové nafty pro vozidla ČD
Uživatel: České dráhy, a.s.

Obsah:

- I. Umístění zařízení
- II. Odpovědná osoba
- III. Popis zařízení
- IV. Seznam skladovaných PHM
- V. Povinnosti obsluhy
 - A. Úvod
 - B. Způsob zbrojení
 - C. Povinnosti obsluhy
 - D. Ohlašovací povinnost

I. Umístnění zařízení

II. Odpovědná osoba

III. Popis zařízení

Čerpací stanice je zřízena za účelem zbrojení motorovou naftou kolejových vozidel v samoobslužném provozu. Systém automatického výdeje motorové nafty pomocí výdejního stojanu EURO 100/VI a řídicího systému CardManager, který dále zajišťuje přenos dat do nadstavbového systému v rámci počítačové sítě ČD. Zařízení je trvale kontrolováno kamerovým systémem.

IV. Seznam skladovaných PHM

Nafta motorová.

V. Povinnosti obsluhy a odpovědných osob

A. Úvod:

1. Plnění nádrže a ostatní činnosti spojené s provozem čerpací stanice smí provádět pouze oprávnění pracovníci, seznámení s tímto provozním řádem, plánem havarijního opatření, požárními a bezpečnostními předpisy.
2. Všichni pracovníci jsou povinni dodržovat platná nařízení a ostatní normy, technologickou kázeň, zásady bezpečnosti a ochrany zdraví při práci.
3. Všem pracovníkům je zakázáno provádět v prostoru ČS jakékoliv práce nebo činnosti nesouvisející s provozem ČS, mimo údržbu zařízení na základě příkazu odpovědné osoby.
4. Odpovědná osoba nebo jí pověřený pracovník seznámí pracovníky nebo obsluhu s tímto provozním řádem, s požárním řádem objektu a s plánem havarijního opatření.

B. Způsob zbrojení motorových hnacích vozidel z čerpací stanice.

1. Motorové hnací vozidlo strojvedoucí přistaví k výdejnímu stojanu čerpací stanice, stopne motor a vozidlo zabrzdí přidavnou brzdou.
2. Na dotykové obrazovce výdejního stojanu zmačkne zelené políčko (zbrojící pistole) vpravo nahoře.
3. Rozsvítí se druhé zelené políčko (zbrojící pistole) vlevo, které stiskne - objeví se nápis přiložte čip.
4. Čip příslušného hnacího vozidla přiloží strojvedoucí na čtverec pod obrazovkou.
5. Na totéž místo, kam přiložil čip, přiloží strojvedoucí svoji In-kartu, na obrazovce se objeví nápis výkon a klávesnice s čísly.

Na této klávesnici s čísly zadá strojvedoucí výkonové číslo:

a/ motorová nafta	2810
b/ topná nafta	2820

c/ dílna zadává se libovolné čtyřmístné číslo

6. Na obrazovce vpravo dole se rozsvítí zelené okénko s bílou šipkou, které strojvedoucí stiskne, zvedne zbrojící pistoli a vloží do hrdla nádrže vozidla a zahájí vlastní zbrojení.
7. Po načerpání požadovaného množství strojvedoucí přeruší uzavřením pistole tok nafty a pistoli uloží do stojanu.
8. Po celou dobu zbrojení se strojvedoucí nesmí vzdalovat od motorového hnacího vozidla, je povinen sledovat průběh zbrojení a v případě potřeby nebo závady výzbrojního zařízení musí okamžitě učinit vše pro zamezení úniku nafty (uzavřením čerpací pistole, vypnutím čerpacího stojanu tlačítkem STOP, zachycováním kapaliny do nádob, utěsněním trhlin atd.)

C. Povinnosti obsluhy při stáčení motorové nafty z kolejové cisterny do nádrží PHM

1. Obsluha (pracovník režijní čety) zajistí ve spolupráci se strojmistrem a dozorcem depa přistavení cisterny na stáčecí místo.
2. Prověří stav a umístění hasicích přístrojů a prostředky pro případ havárie. V případě potřeby musí být ihned připraveny k použití.
3. Obsluha připojí stáčecí hadici na plnicí potrubí, otevře uzavírací ventily a zkontroluje, zda je pevně našroubována stáčecí hadice na cisternu a na hlavici stáčecího potrubí a začne stáčet.
4. Zajistí, aby v době stáčení do prostoru stáčení, nevjížděla kolejová hnací vozidla. Po celou dobu stáčení je přítomna v prostoru stáčení obsluha tak, aby mohla podniknout včas kroky k zamezení úniku ropných látek, a dbá dodržování zásad bezpečnosti a ochrany zdraví při práci.
5. Po ukončení stáčení obsluha uzavře uzavírací ventil stáčecího potrubí a vypne tlačítkem chod čerpadla.
6. V případě úniku ropných látek postupujte podle ustanovení „Plánu opatření pro případ havárie“.

D. Ohlašovací povinnost

V případě havárie oznámit tuto skutečnost:

- **přímému nadřízenému – strojmistru PHM**
- **ČIŽP odd. ochrany vod Hradec Králové tel.: 731 405 205**
- **MÚ Kolín – odbor ochrany prostředí tel.: 321 748 111**

VI. PŘÍLOHA

POŽÁRNĚ BEZPEČNOSTNÍ PŘEDPISY

Rozdělení dle ČSN 650201

Nafta motorová III. Třída bezpečnosti Bod vzplanutí nad 50°C

UPOZORNĚNÍ

Při manipulaci, skladování a přepravě hořlavých kapalin je nutné dodržovat následující zásady:

1. V prostorách ČS je zakázána manipulace s otevřeným ohněm a kouření do vzdálenosti 5 m.
2. Při provádění nezbytných oprav, při nichž je nutná manipulace s ohněm (sváření), musí být zajištěna potřebná opatření podle ČSN 05 0630, 05 0630 a 05 0650. Práci mohou provádět pracovníci jen na základě písemného povolení příslušného vedoucího. Při práci je nutno dodržovat všechny požadavky bezpečnosti práce.
3. Při opravách se používá výhradně nejiskřící náradí.
4. Všechny nádoby a nádrže, v nichž se nafta skladuje nebo přepravuje, musí být označeny nápisem upozorňujícím na jejich nebezpečný obsah.
5. Všechny nádoby určené ke skladování a přepravě hořlavých látek je povoleno plnit maximálně do 95 % objemu.
6. Výška hladiny musí být při skladování průběžně kontrolována. Jakýkoliv únik nafty musí být okamžitě nahlášen.
7. Nádoby s naftou musí být skladovány uzávěrem obráceným vzhůru.
8. Hasící prostředky musí být funkční a přístupné.
9. Poškozené obaly musí být ihned vyřazeny.
10. V případě požáru je nutné postupovat podle požární směrnice a požárního řádu objektu.

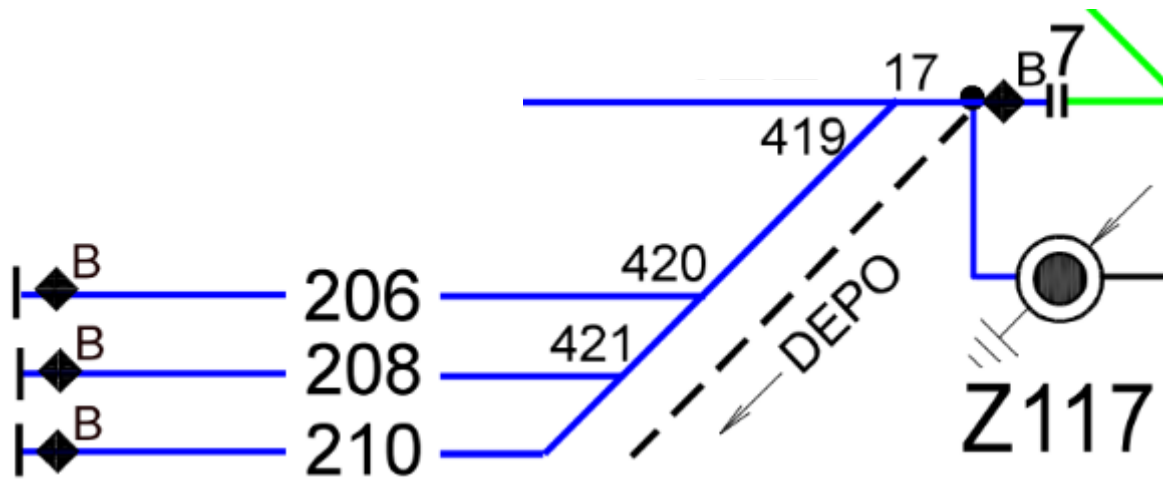
Provozní řád

Vlečka ČD, a.s. – Kolín

PŘÍLOHA Č. 06

Schéma trakčního vedení

Schéma trakčního vedení vlečky ČD, a.s. - Kolín



Provozní řád

Vlečka ČD, a.s. – Kolín

PŘÍLOHA Č. 07

Návod k obsluze točny

Návod k obsluze točny

Točnu směji ovládat je proškolení, prakticky zaškolení a přezkoušení zaměstnanci.

1. Vedoucí posunu informuje zaměstnance oprávněného k manipulaci s točnou (dále jen Obsluha točny) o důvodech potřeby použití točny a zároveň mu oznámí z jaké koleje a na jakou kolej bude vozidlo (či vozidla) otáčeny, včetně požadavku na směrové otočení stanoviště strojvedoucího.
2. Obsluha točny odemkne klíčem stanoviště obsluhy točny. Přesvědčí se, zda jsou ovládací prvky pohybu točny v poloze, která zamezuje pohybu točny. Poté odemkne elektrický rozváděč a sepne jističe sloužící k ovládání točny.
3. Před posunem vozidel přes točnu je nutné vizuálně zkontrolovat řádné vysunutí obou zajišťovacích trnů točny a jejich řádné zajištění pro posunovou cestu. Zároveň je nutné zkontrolovat stav návěstí, které povolují vjezd na točnu. V případě, že je návěst v pozici zakazující jízdu na točnu, je zakázáno vjíždět na točnu.
4. Maximální povolená rychlost při najíždění na točnu, při průjezdu přes točnu je 3 km/hod.
5. Po najetí na točnu zkontroluje obsluha točny řádné svěšení vozidel. Zejména dbá na správné stažení šroubovky tak, aby mezi vozidly nedocházelo k podélným rázům při pohybu točny.
6. Zaměstnanec řídící posun provede zajištění vozidel proti pohybu a o této skutečnosti informuje obsluhu točny.
7. Obsluha točny se přesvědčí o skutečnosti, že žádný předmět nebrání v otáčení točny spolu s vozidly, poté uvolní zajišťovací trny a zvukovým signálem (případně dalším domluveným způsobem) oznámí zahájení otáčení točny. Po otočení točny k příslušné koleji obsluha vysune zajišťovací trny a přesvědčí se o jejich řádném zajištění, včetně správné pozice návěstí. Následně oznámí vedoucímu posunu způsobilost točny k jejímu opuštění. Vedoucí posunu odstraní případné prostředky zamezující pohybu vozidla a s vozidlem opustí točnu.
8. V případě, že pro přístavbu MJ 814 není možno využít posunovou cestu přes výhybku 401 a vyžadují-li to technologické postupy, je pro přístavbu MJ 814 do rotundy a pro vyjetí MJ 814 z rotundy, povoleno otočení jednotky přes točnu, pomocí nájezdů.
9. Obsluha točny umístí nájezdy na koleje točny tak, aby nájezdy zapadly zářezy do výřezů v kolejích, a každý z nájezdů zajistí dvěma upevňovacími čepy tak, aby nemohlo dojít k uvolnění nájezdů. Po provedení těchto úkonů dá strojvedoucímu pokyn k najetí na točnu. Na točnu je nutné najíždět tak, aby na nájezdy bylo najížděno čelem vozu 914. Při přiblížení k nájezdům vedoucí posunu předává ústně informace o vzdálenosti od zarážek nájezdů. Na nájezdy je třeba najíždět zvlášť opatrně a minimální rychlostí. Po najetí k zarážce nájezdů dá vedoucí posunu strojvedoucímu pokyn k zastavení. Obsluha točny se přesvědčí, že jednotka je všemi nápravami na točně. Poté zahájí otočení jednotky na požadovanou kolej. Jednotku je nutné otočit tak, aby z točny odjížděla motorový vozem 814 v čele. Strojvedoucí uvede jednotku do pohybu na pokyn obsluhy točny.

10. Poté co vozidla zcela opustí točnu, se obsluha přesvědčí o uvolnění prostoru, uvolní zajišťovací trny, dá zvukové znamení a točnu vrátí do pozice, kdy je točna součástí 418a koleje a ovládací stanoviště točny je otočeno směrem ke kotelně.
11. Poté vysune zajišťovací trny a přesvědčí se o jejich řádném zajištění, včetně správné pozice návěstí. Zkontroluje řádné umístění prostředků určených k zajištění proti pohybu vozidel. Pomocí jističů vypne přívod elektrické energie a uzamkne hlavní jistič. Po opuštění stanoviště točny, toto stanoviště uzamkne a v případě, že nepoužíval klíče, které mu byly propůjčeny do vlastnictví, vrátí klíče na stanoviště vedoucího PP.