

Provozní řád

Vlečka

ČD, a. s. – Jihlava



Účinnost od:	20. 05. 2024
č. jednací:	1162/24-O18
Změna č.:	---
Č. jednací změny:	---

Zpracovatel Provozního řádu:

Libor HÁJEK, systémový specialista, Oddělení průřezových činností OŘOD Východ

OBSAH

Záznam o změnách.....	4
Seznam příloh	4
Rozsah znalostí.....	4
Seznam použitých značek a zkratk	5
1. Kontaktní údaje pracoviště.....	6
2. Ohlašovací pracoviště pro nahlášení poruch, havárií, nehod a incidentů při provozování dráhy a drážní dopravy.....	6
3. Charakteristika pracoviště.....	6
4. Obvody pracoviště	6
5. Přístupové cesty.....	7
6. Rychlost ŽKV v obvodu pracoviště	7
7. Zaměstnanci v dopravní službě a jejich stanoviště	7
8. Platnosti provozních předpisů v obvodu pracoviště	8
9. Upřesnění technologických postupů pro dopravce ČD	8
10. Upřesnění technologických postupů pro ostatní dopravce.....	9
11. Platnost dokumentů a předpisů na styku drah	9
12. Organizace a evidence jízd na styku drah.....	9
13. Zajišťování hnacích a tažených vozidel proti ujetí při posunu s posunovou četou	10
14. Zajišťování hnacích a tažených vozidel proti ujetí při posunu bez posunové čety	10
15. Způsob zajištění vozidel proti ujetí	10
16. Kolejiště pracoviště.....	11
17. Seznam oblouků s poloměrem menším než 190 m	11
18. Seznam kolejí	11
19. Obsluha osvětlení kolejiště.....	12
20. Seznam výhybek, výkolejek a kolejových zábran.....	12
21. Zabezpečovací zařízení v obvodu pracoviště	13
22. Zabezpečovací zařízení na styku drah.....	13
23. Porucha zabezpečovací zařízení na styku drah.....	13
24. Seznam hlavních návěstidel, předvěstí, návěstidel platných pro posun a návěstidel pro zkoušku brzdy apod.	13
25. Zařízení pro manipulaci s ŽKV	13
26. Přejezdy a přechody.....	14
27. Křížení dráhy a dopravních ploch.....	14
28. Zařízení pro čištění kolejových vozidel.....	14

29.	Uložení klíčů od ŽKV	14
30.	Pískovna a zbrojení pískem	14
31.	Rozvod vody pro zbrojení ŽKV	14
32.	Rozvod tlakového vzduchu.....	14
33.	Tankovací stanice.....	15
34.	Vyprazdňování retenčních nádrží WC kolejových vozidel.....	15
35.	Stanoviště pro ukládání zarážek, klínů apod.....	15
36.	Stojany el. energie pro připojení ŽKV	15
37.	Zkušební smyčka VZ	15
38.	Hlavní uzávěry vody a plynu.....	15
39.	Plánování údržby vozidel.....	16
40.	Vyřazování ŽKV z provozu do údržby	16
41.	Návrat ŽKV do provozu po údržbě	16

Záznam o změnách

Číslo změny	Týká se ustanovení článku, přílohy	Platnost od	Schváleno č.j.	Zpracoval

Seznam příloh

Příloha	Název přílohy
Příloha č. 01	Plán obvodu pracoviště
Příloha č. 02	Ohlašování MU
Příloha č. 03	Provozní řád radiostanic
Příloha č. 04	Provozní řád odsávání WC
Příloha č. 05	Provozní řád čerpací stanice
Příloha č. 06	Provozní řád nocležen

Rozsah znalostí

Pracovní zařazení	Znalost provozního řádu (PŘ)
Strojmistr, Vedoucí strojní stanice, zaměstnanci určení Manažerem RPP Brno	Úplná:
Strojvedoucí, strojvedoucí-instruktor	Úplná články č. 1 až 9, 11 až 16, 18, 20, 22 až 25, 29 až 36 a 38. Informativně články č. 19, 21, 27, 40 a 41.
Vedoucí posunu, posunovač, vozmistr	Úplná články č. 1 až 9, 12 až 15, 19, 20 až 25, 31, 33 až 35, 40 a 41. Informativně články č. 11, 19, 27, 29 a 36.

Zaměstnanci jiných OJ příp. externích subjektů, pracujících nebo užívajících prostory pracoviště	Úplná články č. 2 až 8, 10 až 16, 18, 20 až 27, 29 a 38. Informativně články č. 1, 19, 31 až 34 a 36.
--------------------------------------------------------------------------------------------------	-------------------------------------------------------------------------------------------------------

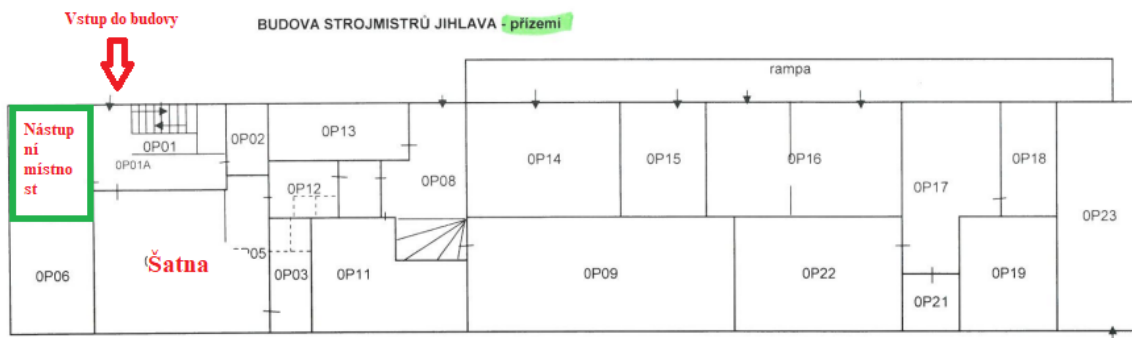
Seznam použitých značek a zkratk

DI	Drážní inspekce
DÚ	Drážní úřad
EJ	Elektrická jednotka
EKV	Elektrická kolejová vozidla
EPZ	Elektrické předtápěcí zařízení
GŘ ČD	Generální ředitelství ČD a.s.
HZS	Hasičský záchranný sbor
HZS SŽ	Hasičský záchranný sbor Správy železnic
IZS	Integrovaný záchranný systém
JZB	Jednoduchá zkouška brzdy
MP	Městská policie
MPBP	Místní pracovní a bezpečnostní předpisy
MU	Mimořádná událost dle předpisu ČD D17
NZ	Nezávislá trakce
OCÚ	Oblastní centrum údržby
OZZ	Odborně způsobilý zaměstnanec
OŘOD	Oblastní ředitelství osobní dopravy
OV	Opravná vozů
PČR	Police České republiky
PHM	Pohonné hmoty
PO	Provozní obvod
PP	Pracoviště provozu
RPP	Regionální pracoviště provozu
RST	Radiostanice
OŘ Brno, SEE	Oblastní ředitelství Brno – sekce elektrotechniky a energetiky
SLČ	Služebna lokomotivních čet
SS	Strojní stanice
SÚ	Středisko údržby
SŽ	Správa železnic
ÚZB	Úplná zkouška brzdy
VZ	Vlakový zabezpečovač
ZoB	Zpráva o brzdění
ZZS	Záchranná služba
ŽKV	Železniční kolejová vozidla
ŽST	Železniční stanice

1. Kontaktní údaje pracoviště

Adresa pracoviště: Pávovská 2c, Jihlava

Nástupní místnost strojvedoucích se nachází v přízemí budovy č. 2d, místnost č. 0P07. Budova se nachází v těsném sousedství koleje číslo 102.



Zpracovatel provozního řádu:

Jméno a příjmení	Pracovní zařazení	Kontakt
Libor HÁJEK	TECHNIK PRŮŘEZOVÝCH ČINNOSTÍ, OŘOD VÝCHOD	T: 725 222 928 E: HajekL@gr.cd.cz

2. Ohlašovací pracoviště pro nahlášení poruch, havárií, nehod a incidentů při provozování dráhy a drážní dopravy

Pracoviště strojmistrů SS Havlíčkův Brod: ☎ +420 602 539 928

3. Charakteristika pracoviště

Pracoviště:

- spadá do kategorie železničních drah: vlečka;
- vlečka je rozdělena na dvě části;
- Část 1: Je zaústěna do celostátní dráhy Veselí nad Lužnicí – Jihlava – Havlíčkův Brod v ŽST Jihlava koncovým stykem výhybky č. 101 v km 198,549 a koncovým stykem výhybky č. 139 v km 199,246. Dráha je ukončena zarážedlem kusé koleje č. 101g v km 199,355. Stavební délka je 1727 m.
- Část 2: je zaústěna do celostátní dráhy Veselí nad Lužnicí – Jihlava – Havlíčkův Brod v ŽST Jihlava koncovým stykem výhybky č. 106 v km 198,640. Dráha je ukončena zarážedly kusých kolejí č 107 a 107e v km 198,902. Stavební délka je 384 m.
- Celková stavební délka je 2111m.

4. Obvody pracoviště

Obvod pro kolejiště je vymezen:

- koncovým stykem krajní výhybky č. 101 v km 198,545
- koncovým stykem krajní výhybky č. 106 v km 198,632.

- koncovým stykem krajní výhybky č. 139 v km 199,242
- koncovým stykem krajní výhybky č. 128 v km 199,075
- koncovým stykem krajní výhybky č. 129 v km 199,067
- koncovým stykem krajní výhybky č. 131 v km 199,103
- koncovým stykem krajní výhybky č. 133 v km 199,130
- koncovým stykem krajní výhybky č. 140 v km 199,262
- koncovým stykem krajní výhybky č. 141 v km 199,269
- koncovým stykem krajní výhybky č. 143 v km 199,242
- koncovým stykem krajní výhybky č. 146 v km 199,264
- konec kusé koleje na koleji číslo 101g v km 199,355
- konec kusé koleje na koleji číslo 107 v km 198,898
- konec kusé koleje na koleji číslo 107e v km 198,898

Obvody odpovědnosti zaměstnanců CDP/PO jsou vymezeny:

- provozovatele dráhy celostátní a provozovatele vlečky, při vzniku MU na odbočné výhybce č. 139
- provozovatele dráhy celostátní, při vzniku MU na dráze celostátní do místa styku drah (včetně odbočných výhybek č. 101a č. 106);
- provozovatele vlečky, při vzniku MU na vlečce v obvodu styku drah (mimo odbočné výhybky č. 101a č. 106), za přítomnosti provozovatele dráhy celostátní.

Umístění návěsti „Hranice provozovatele dráhy“:

Návěští Hranice provozovatele dráhy (návěstidlo Hraničnick), které jsou umístěny:

- v úrovni konce přímé větve výhybky č. 101;
- v úrovni konce přímé větve výhybky č. 106;
- v úrovni konce odbočné větve výhybky č. 139;

5. Přístupové cesty

Přístupové cesty na pracoviště jsou stanoveny:

- Přístupová cesta hlavní branou z ulice Pávovská – pro pěší a motorová vozidla
- Přístupová cesta ze ŽST Jihlava - vede od výpravní budovy přes krytá nástupiště po vybudovaném přechodu přes koleje č. 11, 13, 15 a dále přes parkoviště firmy JAVAB až k přechodu přes staniční koleje č. 3, 1, 4 a kolej 101 k rohu lokomotivní remízy.
- Na všech komunikacích pracoviště platí pravidla silničního provozu. Rychlost vozidel v celém areálu je stanovena na 10 km/hod.
- Soukromá jednostopá motorová vozidla (vozidla zaměstnanců) mají povoleno parkovat jen v krytém přístřešku u provozní budovy.
- Dvoustopá soukromá vozidla mohou parkovat na panelové ploše za provozní budovou.

Přístupová cesta k tankovací stanici PHM:

- od provozní budovy okolo lokomotivní remízy a dále podél koleje 104b – pro pěší
- přes vstupní bránu, po cestě kolem budovy kuchyně, vrátnicí firmy CZ LOKO kolem parkoviště přes zadní bránu areálu CZ LOKO – pro motorová vozidla

6. Rychlost ŽKV v obvodu pracoviště

Max. dovolená rychlost v celém obvodu vlečky je 5 km/h.

7. Zaměstnanci v dopravní službě a jejich stanoviště

Pracovní zařazení	Pracoviště	Pracovní doba
Neobsazeno		

8. Platnosti provozních předpisů v obvodu pracoviště

Pro dopravce ČD platí ustanovení provozních předpisů:

SŽ D1 ČÁST PRVNÍ, SŽDC (ČD) T108, SŽDC (ČD) Z1, SŽDC (ČD) Z11, ČD Op 16, ČD D 17, ČD M 32, ČD O 2, Dokument k postupu při ohlašování a šetření mimořádných událostí, závažných a smrtelných pracovních úrazů ČD, a.s., ČD D 2, ČD V 15/I, ČD V 2, ČD V 62, ČD V 8/I, ČD V 25.

Pro ostatní dopravce platí ustanovení provozních předpisů:

SŽ D1 ČÁST PRVNÍ, SŽDC (ČD) T108, SŽDC (ČD) Z1, SŽDC (ČD) Z11, ČD Op 16, ČD D 17, ČD M 32, ČD O 2, Dokument k postupu při ohlašování a šetření mimořádných událostí, závažných a smrtelných pracovních úrazů ČD, a.s. a dotčené předpisy dopravce.

9. Upřesnění technologických postupů pro dopravce ČD

Posun samostatně jedoucích hnacích vozidel v obvodu pracoviště, je vždy prováděn jako posun bez posunové čety dle ustanovení předpisu SŽ D1 ČÁST PRVNÍ.

Za správné přestavení výhybek v posunové cestě a zajištění bezpečnosti při provádění posunu bez posunové čety odpovídá strojvedoucí, při posunu s posunovou četou vedoucí posunové čety.

Svolení k posunu se neuděluje. Za bezpečnost při posunu odpovídá zaměstnanec řídicí posun.

V obvodu pracoviště není dovoleno posunovat s vozidly, která nejsou přivěšena k hnacímu vozidlu!

V obvodu pracoviště je zakázán posun odrazem.

Jízda drážních vozidel mezi drahami na místě jejich styku může být provedena jen jako jízda posunového dílu. Jízdu drážních vozidel na styku vzájemně zaústěných drah řídí a organizuje za oba provozovatele (za SŽ a ČD, a.s., ČD Cargo, a.s., CZ Loko, a.s.) zaměstnanec operátora obsluhy dráhy – výpravčí ŽST Jihlava, telefon ☎ 972 646 190 nebo ☎ 972 646 494 (dále též „výpravčí“).

10. Upřesnění technologických postupů pro ostatní dopravce

Odborně způsobilý zaměstnanec dopravce vykonává činnosti výhybkáře podle ustanovení předpisu SŽ D1 ČÁST PRVNÍ.

Za správné přestavení výhybek v posunové cestě a zajištění bezpečnosti při provádění posunu odpovídá odborně způsobilý zaměstnanec dopravce.

V obvodu pracoviště není dovoleno posunovat s vozidly, která nejsou přivěšena k hnacímu vozidlu!

V obvodu pracoviště je zakázán posun odrazem!

Jízda drážních vozidel mezi drahami na místě jejich styku může být provedena jen jako jízda posunového dílu. Jízdu drážních vozidel na styku vzájemně zaústěných drah řídí a organizuje za oba provozovatele (za SŽ a ČD, a.s., ČD Cargo, a.s., CZ Loko, a.s.) zaměstnanec operátora obsluhy dráhy – výpravčí ŽST Jihlava, telefon ☎ 972 646 190 nebo 📞 972 646 494 (dále též „výpravčí“)

11. Platnost dokumentů a předpisů na styku drah

V místě styku drah platí:

- Přípojový provozní řád vlečky ČD, a.s. – Jihlava
- Dokumenty a předpisy uvedené v PPR
- Dokumenty a předpisy uvedené v čl. 8 tohoto PŘ

12. Organizace a evidence jízd na styku drah

Svolení k jízdě do obvodu pracoviště uděluje:

- zaměstnanec provozovatele vlečky odpovědný za sjednání jízd drážních vozidel v místě styku drah: stroj mistr SS Havlíčkův Brod, tel. 📞 +420 602 539 928

Svolení k jízdě z obvodu pracoviště uděluje:

- výpravčí SŽ Jihlava ☎: +420 972 646 501 nebo 📞 +420 601 364 994

Evidenci jízd zajišťuje:

- Stroj mistr SS Havlíčkův Brod, tel.: 📞 +420 602 539 92
Pravidelné vjezdy na vlečku ze ŽST Jihlava jsou předjednané a není nutné informovat stroj mistra SS Havlíčkův Brod. Pouze mimořádné vjezdy na vlečku ČD, a.s. musí odsouhlasit stroj mistr SS Havlíčkův Brod.

Při mimořádném vjezdu na vlečku, se stroj vedoucí hnacího vozidla na hranicích vlečky ohlásí stroj mistrovi SS Havlíčkův Brod, se kterým sjedná posun na vlečku.

Posun „Jihem“ (směr Luka nad Jihlavou)

- kolej číslo 101 je určena pro jízdy HV na jižní zhlaví z PP Jihlava. Tyto jízdy se považují za pravidelné a není nutné je předhlašovat
- jízdy se uskutečňují kolem návěstidla Se 12, posun se sjednává s výpravčím vnitřní služby ŽST Jihlava
- lokomotiva zastaví u návěstidla Se 12
- stroj vedoucí si vyžádá od výpravčího vnitřní služby svolení k posunu
- po souhlasu daném návěstidlem Se 12 stroj vedoucí pokračuje v posunu

Posun „Severem“ (směr Havlíčkův Brod)

- jízdy se uskutečňují kolem návěstidla Se 17, posun se sjednává s výpravčím vnitřní služby ŽST Jihlava
- strojvedoucí vozidla jedoucího po koleji 101 na severním zhlaví zastaví vozidlo u seřaďovacího návěstidla č. Se17
- RST sjedná posun s výpravčím vnitřní služby
- po obdržení svolení k posunu od výpravčího a na návěst „Posun dovolen“ na seřaďovacím návěstidle Se 17 pokračuje s hnacím vozidlem v jízdě do obvodu stanice

Posun z „Pod lávky“

- jízdy HV z koleje 101g se uskutečňují kolem návěstidla Se 19, dále za návěstidlo Se17 a úvratí zpět do obvodu ŽST Jihlava
- posun se sjednává s výpravčím ŽST
- jízdy HV z koleje 101g se uskutečňují kolem návěstidla Se 19, dále za návěstidlo Se17 a úvratí zpět do obvodu ŽST Jihlava

Jízdy hnacích vozidel CZ LOKO a ČD Cargo, a.s. v obvodu vlečky ČD, a.s.

- Posun provádí oprávněný pracovník CZ LOKO a ČD Cargo, a.s., se zvýšenou opatrností vzhledem k možnosti pohybu vozidel jiných dopravců. Vjezd vozidel do obvodu vlečky ČD, a.s., obsazení koleje na vlečce ČD, a.s. bez souhlasu strojmistra SS Havlíčkův Brod, je zakázáno.

13. Zajišťování hnacích a tažených vozidel proti ujetí při posunu s posunovou četou

Pro dopravce ČD:

Tažená vozidla zajišťuje: vedoucí posunové čety

Hnací vozidla zajišťuje: strojvedoucí

Pro ostatní dopravce:

Hnací a tažená vozidla zajišťuje: zaměstnanec dopravce dle interního pokynu dopravce vlastními prostředky

14. Zajišťování hnacích a tažených vozidel proti ujetí při posunu bez posunové čety

Pro dopravce ČD:

Tažená vozidla zajišťuje: strojvedoucí

Hnací vozidla zajišťuje: strojvedoucí

Pro ostatní dopravce:

Hnací a tažená vozidla zajišťuje: zaměstnanec dopravce dle interního pokynu dopravce vlastními prostředky.

15. Způsob zajištění vozidel proti ujetí

Hnací vozidla se zajistí proti ujetí podložení dvěma klíny z obou stran kola a utažením jedné upotřebitelné zajišťovací brzdy. Toto ustanovení platí i pro vozidla vystrojená střadačovou brzdou. Je-li nutno z důvodu prováděné opravy nebo údržby některá zajištění odstranit, odpovídá za náhradní zajištění vozidla proti ujetí Vedoucí střediska údržby (popř. četař), který po ukončení práce zajistí opětovné a řádné zajištění vozidel proti ujetí

Tažená vozidla se zajistí proti ujetí dle předpisu SŽ D1 ČÁST PRVNÍ.

16. Kolejiště pracoviště

Koleje 101 a 101g jsou elektrifikovány systémem 25 kV / 50 Hz. Úsekový odpojovač Z 127 se nachází v km 199,233.

Na koleji 101g je za děličem trolej až k zarážedlu uzemněna.

Trakční vedení nad kolejí č. 101 je v základním stavu odpojeno od trakčního napětí. Obsluha zařízení trakčního vedení může být provedena po předchozím souhlasu odpovědné osoby za splnění všech potřebných opatření dle TNŽ 34 3109. Zapnutí provádí ručně pověřená osoba SŽ se souhlasem ED.

Plán kolejiště se nachází v příloze č. 1 tohoto PŘ.

Třída přechodnosti kolejiště je: **C2**. Tato hodnota je platná pro celý obvod kolejiště.

17. Seznam oblouků s poloměrem menším než 190 m

Poloměr oblouku	Poloha oblouku (v koleji č.)
150	Kolej 104d
150	Kolej 105
180	198,970 – kolej č. 101

18. Seznam kolejí

Č.	Délka	Určení	Spád Směr	Trakční vedení	Prohlížecí jáma / Lávka / Boční kanály (délka)	Poznámky
101	566 m	Manipulační	1,273‰, HB	Ano	NE /NE /NE	Tankování PHM
101g	82 m	Manipulační/kusá / prohlídková jáma/ prohlížecí lávka mimo provoz	1,273‰, HB	Ano	18/ANO/ANO	Zarážedlo (km 199,367)
102a	156 m	Manipulační, prohlídková jáma	1,273‰, HB	Ne	30,41/NE/NE	Zúžený profil podél celé nakládací rampy a remízy ČD Cargo, a.s.
102b	99 m	Manipulační/kusá	2,5‰ , HB	Ne	NE /NE /NE	Zarážedlo (km 199,215)
102c	66 m	Manipulační/kusá	2,5‰ , HB	Ne	NE /NE /NE	Zarážedlo (km 199,252)

Č.	Délka	Určení	Spád Směr	Trakční vedení	Prohlížeční jáma / Lávka / Boční kanály (délka)	Poznámky
104c	67 m	Manipulační	2,5‰ , HB	Ne	NE /NE /NE	
104d	194 m	Manipulační.	2,5‰ , HB	Ne	NE /NE /NE	Tankování PHM
104e	92 m	Manipulační/kusá/ prohlídková jáma	2,5‰ , HB	Ne	30 /NE /NE	Zarážedlo (km 198,947)
107	245 m	Manipulační/kusá	2,5‰ , HB	Ne	NE /NE /NE	Zarážedlo (km 198,898)
107e	109 m	Manipulační/kusá/ Stáčení nafty do úložiště	2,5‰ , HB	Ne	NE /NE /NE	Zarážedlo (km 198,898)

19. Obsluha osvětlení kolejiště

Obsluhu provádí: automaticky

Umístění vypínače: neobsazeno

20. Seznam výhybek, výkolejek a kolejových zábran

Č.	Kilometr. poloha	Obsluha		Zabezpečení	Základní poloha/směr	Odpovědnost za provozní údržbu
		Jak	Odkud/kým			
107a	198,765	Ručně	Strojvedoucí	výměnový zámek v základní poloze	přímým směrem	OCÚ Východ
125	198,727	Ručně	Strojvedoucí	nemá	Přímým směrem	OCÚ Východ
126	198,884	Ručně	Strojvedoucí	nemá	Přímým směrem	OCÚ Východ
127	199,002	Ručně	Strojvedoucí	nemá	Do odbočky	OCÚ Východ
128	199,044	Ručně	Strojvedoucí	nemá	Do odbočky	OCÚ Východ
129	199,036	Ručně	Strojvedoucí	výměnový zámek v základní poloze	přímým směrem	OCÚ Východ
131	199,070	Ručně	Strojvedoucí	výměnový zámek v základní poloze	přímým směrem	OCÚ Východ
131a	199,076	Ručně	Strojvedoucí	nemá	do odbočky ze 104	OCÚ Východ
133	199,102	Ručně	Strojvedoucí	výměnový zámek v základní poloze	přímým směrem	OCÚ Východ
134ab	199,105	Ručně	Strojvedoucí	nemá	ze 104 na 102	OCÚ Východ
135	199,148	Ručně	Strojvedoucí	nemá	Do odbočky	OCÚ Východ
136	199,175	Ručně	Strojvedoucí	nemá	Do odbočky	OCÚ Východ

Č.	Kilometr. poloha	Obsluha		Zabezpečení	Základní poloha/směr	Odpovědnost za provozní údržbu
		Jak	Odkud/kým			
139	199,216	Elektrický přestavník	Výpravčí SŽ	nemá	Přímý směr	OCÚ Východ
140	199,242	Ručně	Strojvedoucí	nemá	Přímý směr	OCÚ Východ
141	199,245	Ručně	Strojvedoucí	nemá	Do odbočky	OCÚ Východ
148	199,320	Ručně	Strojvedoucí	nemá	Přímý směr	ČD Cargo

21. Zabezpečovací zařízení v obvodu pracoviště

Neobsazeno.

22. Zabezpečovací zařízení na styku drah

Na styku drah v ŽST Jihlava je staniční zabezpečovací zařízení typu ESA 11 s jednotným obslužným pracovištěm (dále JOP). Souhlas k jízdě na/z vlečky se dává návěstí posun dovolen obsluhou příslušného návěstidla a po přestavení patřičných výhybek pro požadovaný směr jízdy na/z vlečky

23. Porucha zabezpečovací zařízení na styku drah

Porucha se oznámí:

- výpravčí SŽ Jihlava ☎: +420 972 646 501 nebo ☎ +420 601 364 994, ☎ + 420 725 776 945;
- na pracoviště strojmistra SS Havlíčkův Brod ☎ +420 602 539 928
- dispečer společnosti CZ Logistics spojení: ☎ +420 702 151 221.

24. Seznam hlavních návěstidel, předvěstí, návěstidel platných pro posun a návěstidel pro zkoušku brzdy apod.

Číslo koleje	Umístění	Návěst
107	Zarážedlo kusé koleje	Posun zakázán
107e	Zarážedlo kusé koleje	Posun zakázán
101g	Zarážedlo kusé koleje	Posun zakázán
102c	Zarážedlo kusé koleje	Posun zakázán
102b	Zarážedlo kusé koleje	Posun zakázán
104c	Zarážedlo kusé koleje	Posun zakázán
104e	Zarážedlo kusé koleje	Posun zakázán

25. Zařízení pro manipulaci s ŽKV

Neobsazeno

26. Přejezdy a přechody

Označení	KM Poloha	Zabezpečení	Způsob jízdy	Poznámky
1	199,279	Bez zabezpečení Bez označení	Chůze	Přes koleje č. 101a,c,d,e,f ^{*)} g,102
2	199,175	Bez zabezpečení Označen křížem	Chůze	Přes koleje č. 102a, 102b

^{*)} koleje č. 101a, c, d, e, f jsou v majetku ČD Cargo

27. Křížení dráhy a dopravních ploch

Neobsazeno

28. Zařízení pro čištění kolejových vozidel

Neobsazeno

29. Uložení klíčů od ŽKV

Klíče od hnacích vozidel jsou uloženy na věšáku v „Nástupní místnosti, místnosti pro dělenou směnu“ pro strojvedoucí.



Všechna ŽKV odstavená v obvodu pracoviště musí být v době, kdy se neužívají, zamknuta a zajištěna tak, aby byl zamezen vstup nepovolaným osobám.

30. Pískovna a zbrojení pískem

Místo pro uložení písku	Místnost zimní připravenosti u koleje 102
Obsluha:	strojvedoucí Pracovníci OCÚ Východ, při provádění údržby hnacích vozidel.

31. Rozvod vody pro zbrojení ŽKV

Zbrojení HV se provádí:	Zařízení pro odsávání WC u koleje 102a
Zbrojení ostatních ŽKV se provádí:	Zařízení pro odsávání WC u koleje 102a

32. Rozvod tlakového vzduchu

Umístění:	neobsazeno
Obsluha:	

33. Tankovací stanice

Umístění:	u kolejí č. 101, 104d
Obsluha:	Strojvedoucí, pracovníci Zařízení služeb

34. Vyprazdňování retenčních nádrží WC kolejových vozidel

Umístění:	U koleje 102a
Obsluha:	Strojvedoucí /Pracovník externí firmy

35. Stanoviště pro ukládání zarážek, klínů apod.

Stanoviště uložení	Druh (zarážka/klín)	Počet stojanů	Počet ks	Označení zarážek	Odpovídá za vybavení/ údržbu
Místnost zimní připravenosti	zarážka	NE	2	Bez označení	Přednosta PP Jihlava
Domek u vyhýbky 134 ab (angličák)	zarážka	NE	10	Bez označení	Přednosta PP Jihlava

36. Stojany el. energie pro připojení ŽKV

Umístění:	U kolejí č. 102c,104d,102a,102b,101g,102c
Obsluha:	Strojvedoucí / pověřená osoba s oprávněním

37. Zkušební smyčka VZ

Umístění:	V koleji č. 101g
Obsluha:	Určený pracovník SÚ ve spolupráci se strojvedoucím

38. Hlavní uzávěry vody a plynu

Hlavní uzávěr vody se nachází u zarážedla na koleji číslo 102a (U rampy). Tento uzávěr je umístěn mezi budovou strojmistru a truhlářstvím SI-Za, směrem k jídelně společnosti KDVI. Tento uzávěr je cca 2 metry od stěny budovy. V případě havárie volat: +420 704 641 500.



Hlavní uzávěr plynu je umístěn vedle dveří do místnosti „Zimní připravenosti“. Tento uzávěr je umístěn v plechovém obalu, který je řádně označen a má modrou barvu. V případě havárie volat 0 -1239.



39. Plánování údržby vozidel

Neobsazeno.

40. Vyřazování ŽKV z provozu do údržby

Neobsazeno.

41. Návrat ŽKV do provozu po údržbě

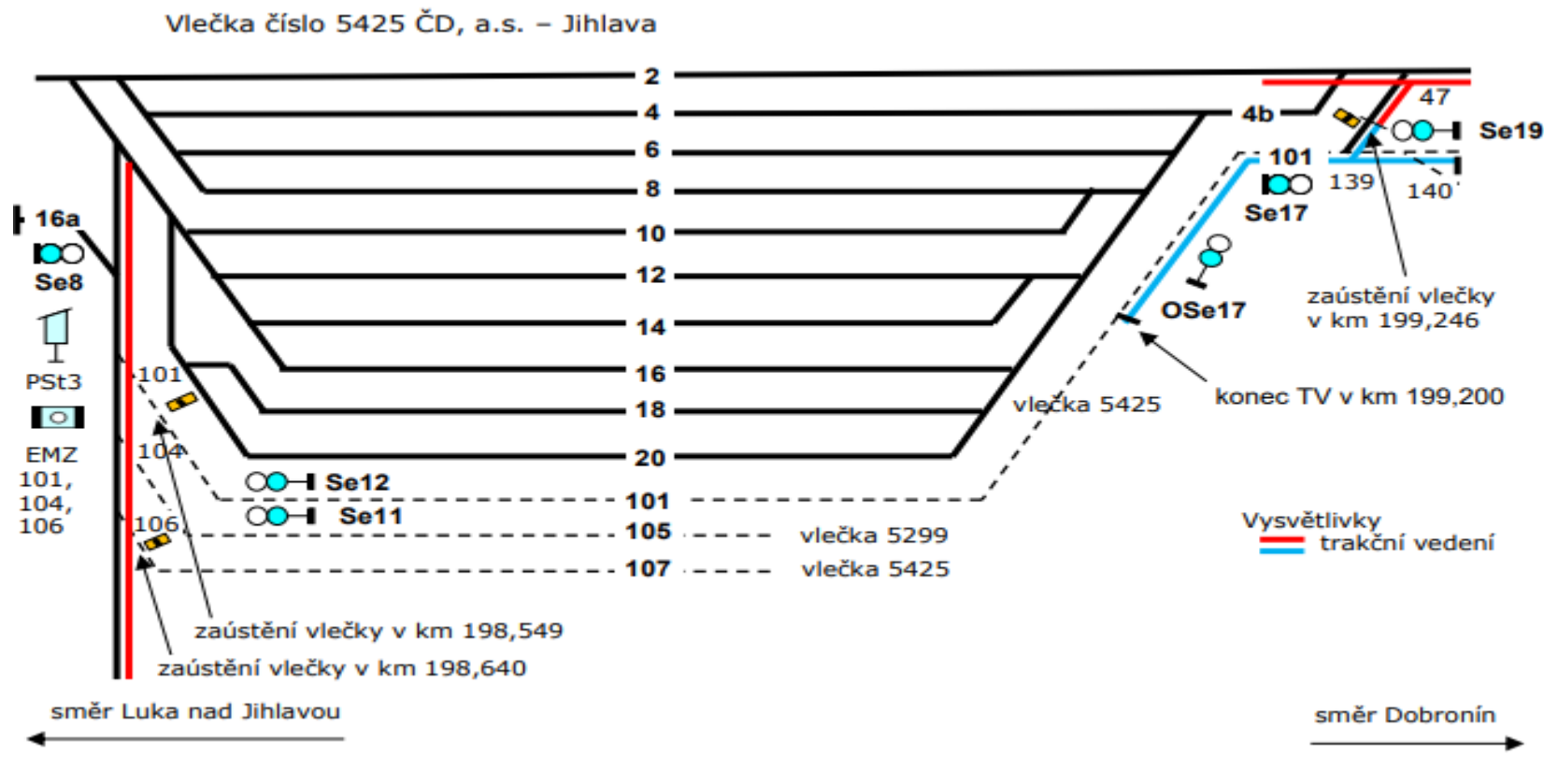
Neobsazeno.

Provozní řád
Vlečka
ČD, a.s. - Jihlava

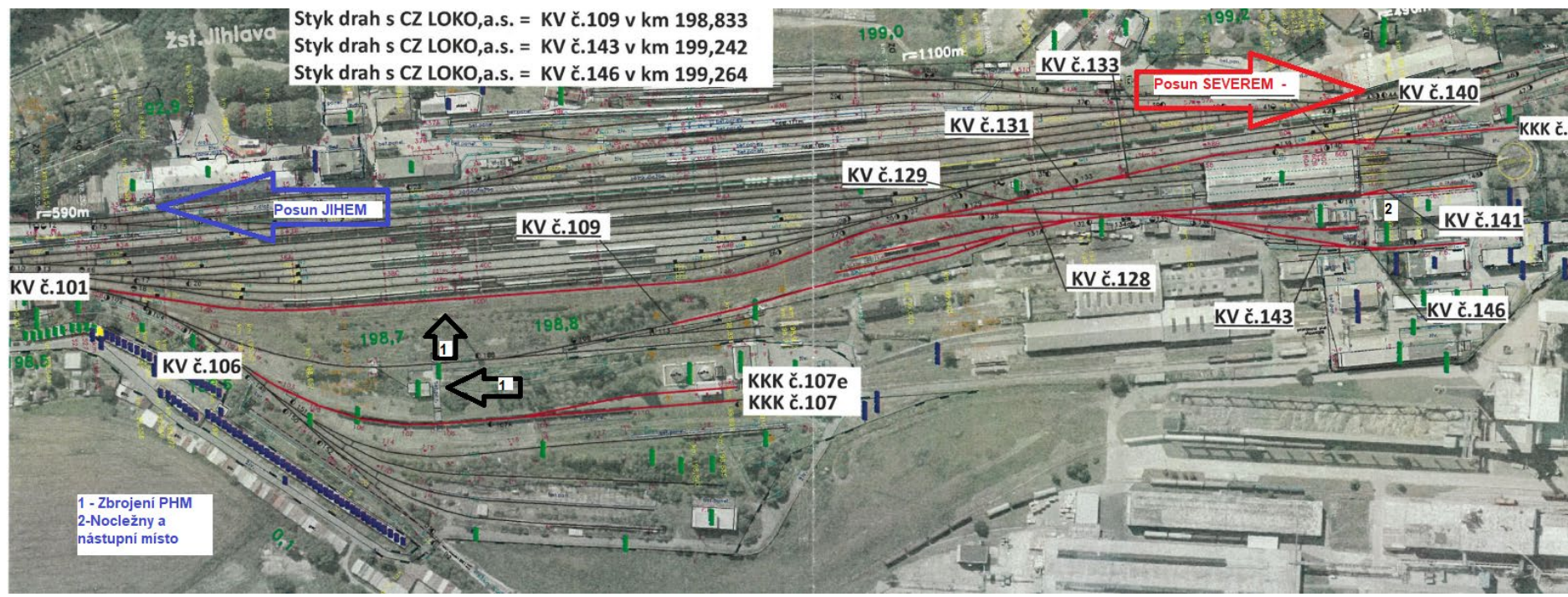
PŘÍLOHA Č. 01

**PLÁN OBVODU
PRACOVISTĚ**

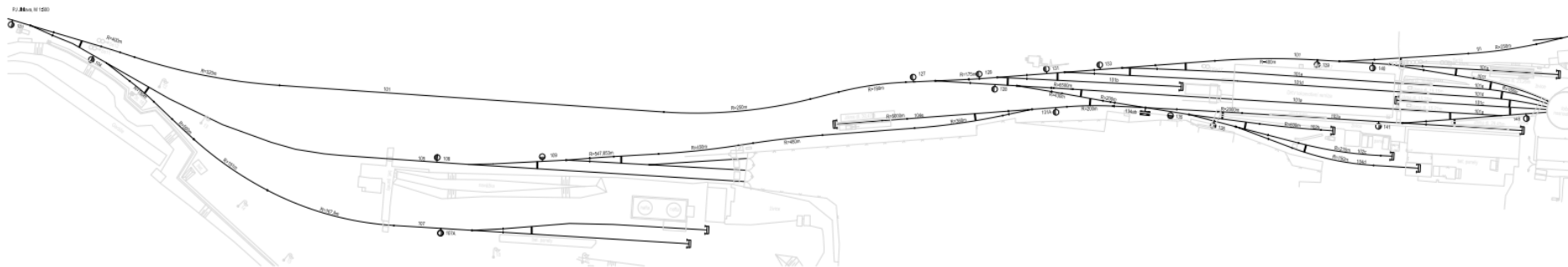
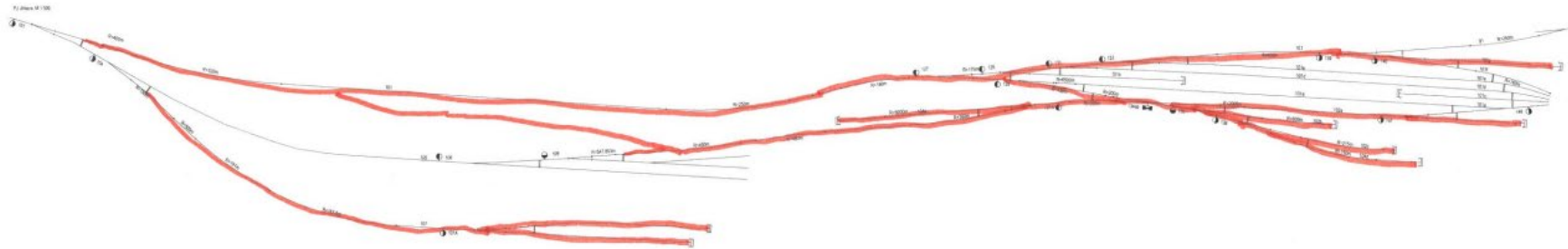
Plánek dráhy - vlečky ČD, a.s. Jihlava v obvodu styku drah



Hranice vlečky ČD, a.s. PP Jihlava

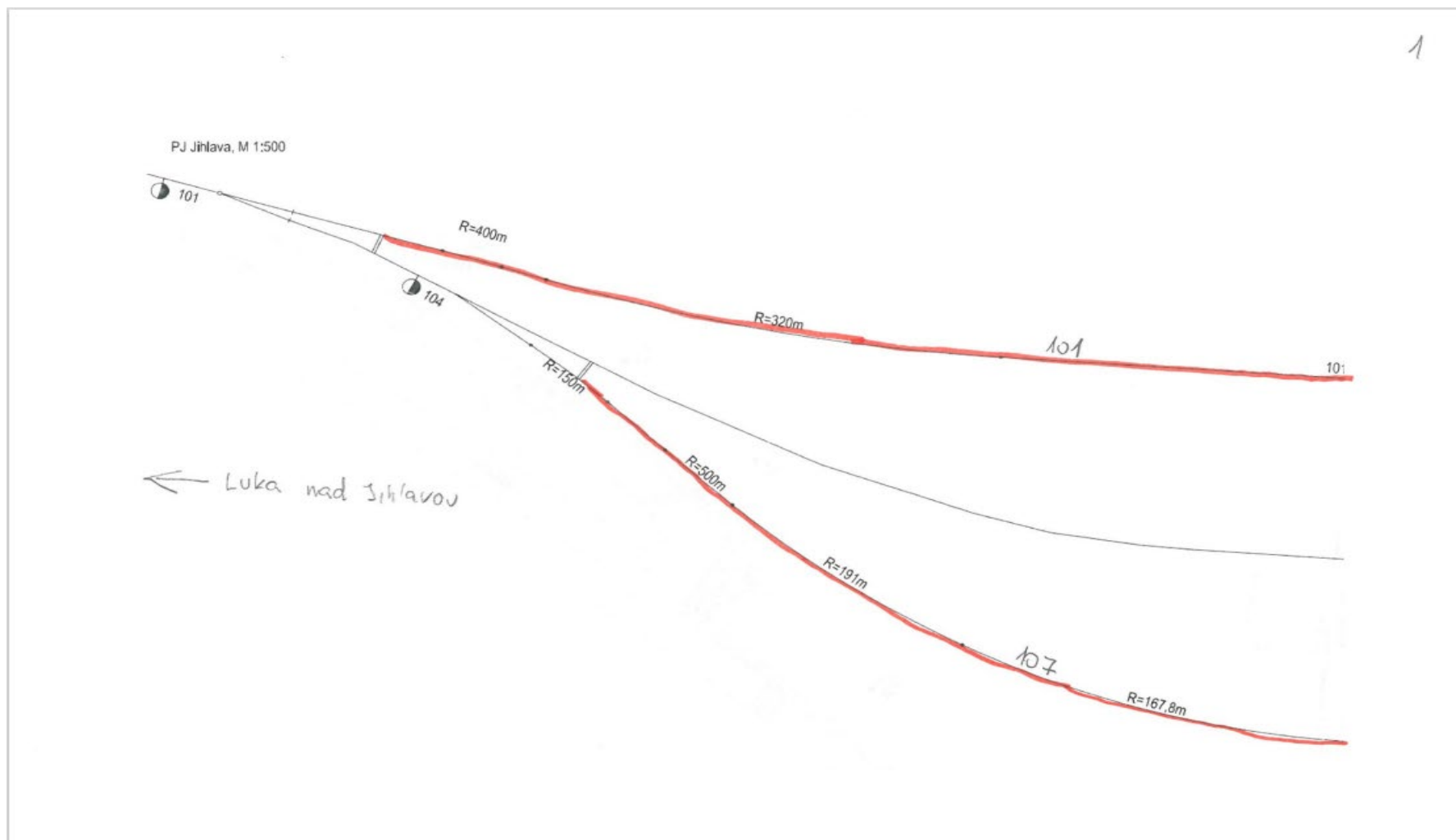


Celkový plán pracoviště



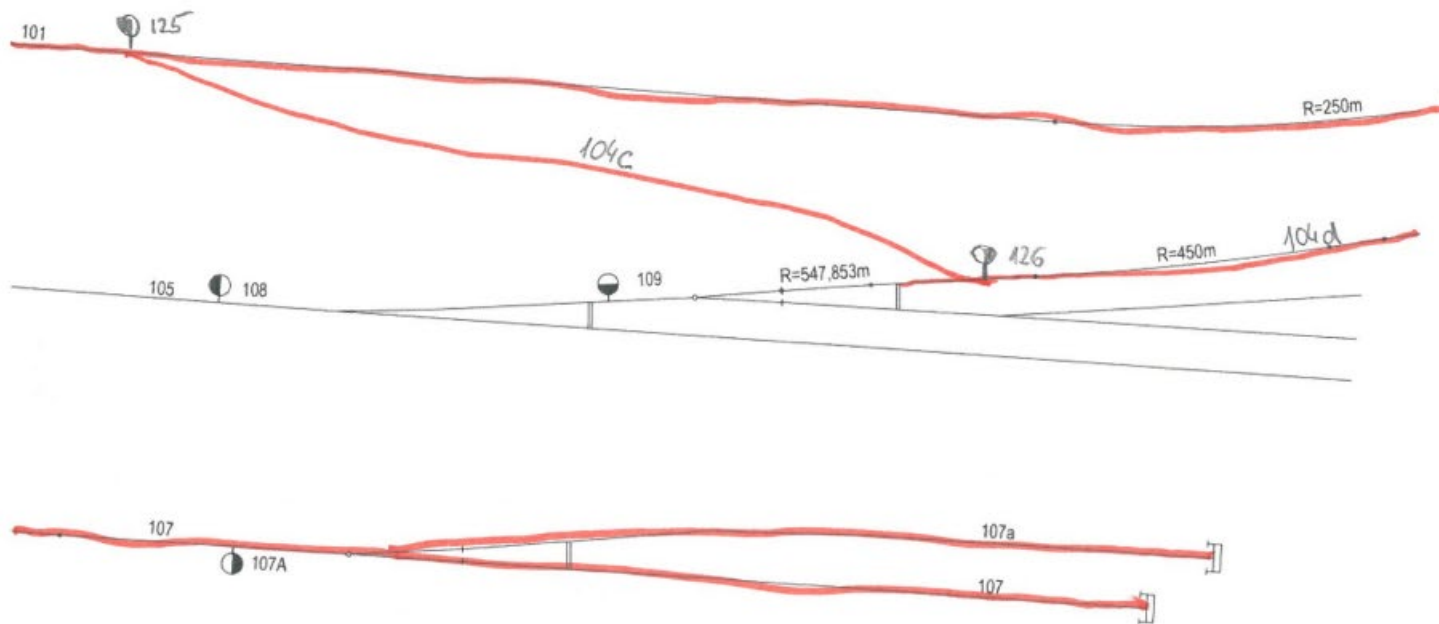
Podrobný plán vlečky ČD, a.s. – Jihlava

1



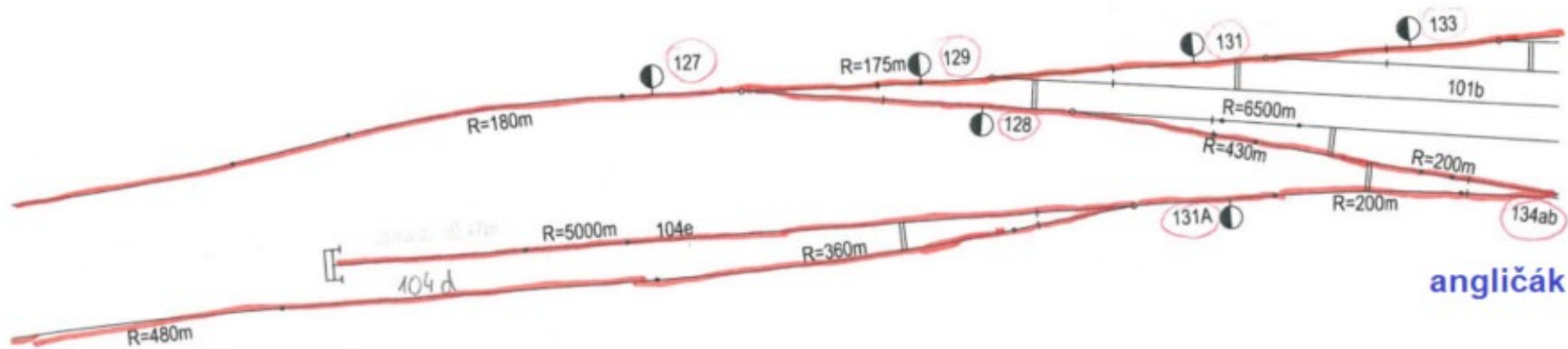
112

2



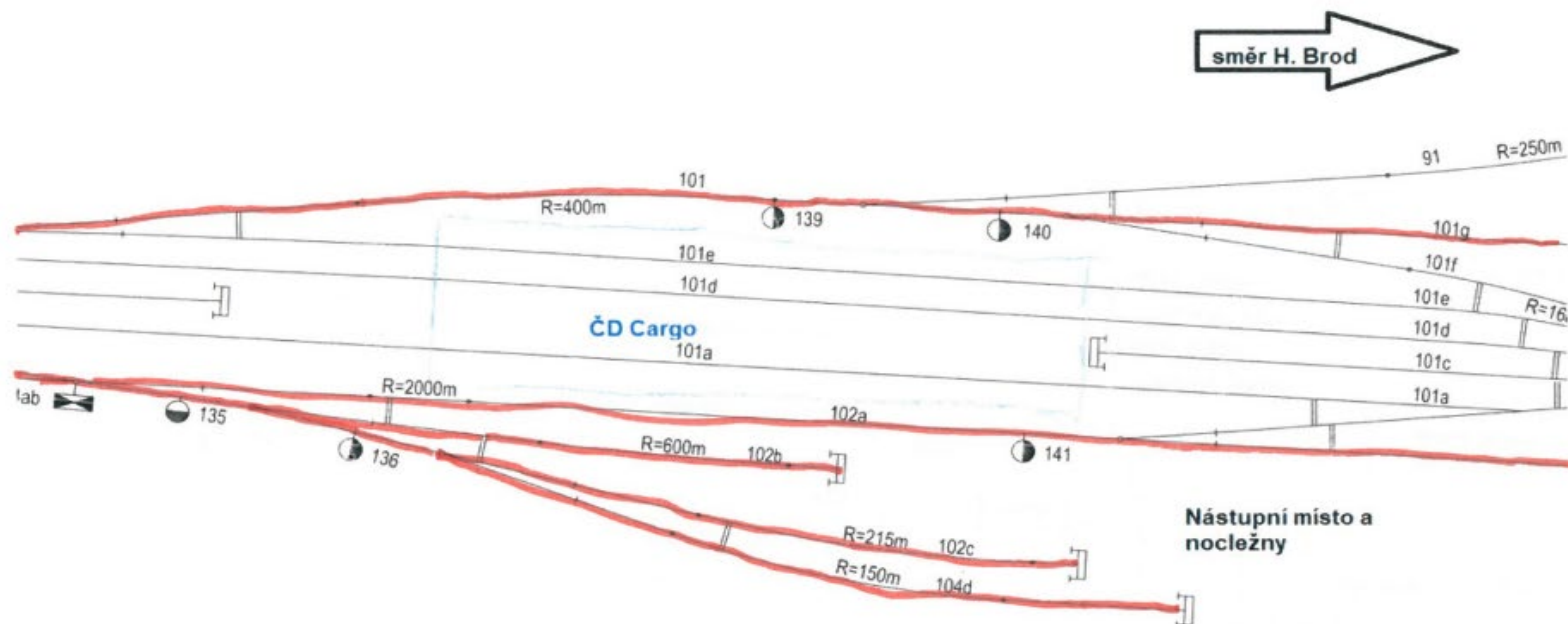
213

3

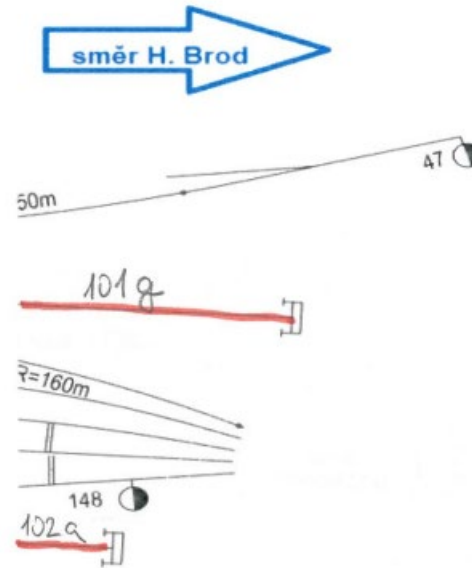


314

4



415



1. Kolejiště – místní názvy

Vlečka ČD, a.s. – PP Jihlava - koleje												
Číslo koleje	Místní Název	Určení koleje	Rozhodový spád		Zúžený profil	Výkolejka	Trakční vedení	délka koleje stavební/užitečná (m)	Prohlížeční jáma (m)	Lávka (m)	Boční kanály (m)	Poznámka
			promile	směr								
101		Manipulační	1,273‰	HB	Ne	Ne	NE	566 m	Ne	Ne	Ne	
101g	Pod lávkou	Manipulační	1,273‰	HB	Ne	Ne	ANO	82 m	18	Ano	Ano	
102a	Rovná	Manipulační	1,273‰	HB	ANO	Ne	NE	156 m	30,41	Ne	Ne	
102b	Škvárová	Manipulační	2,5‰	HB	Ne	Ne	NE	99 m	Ne	Ne	Ne	
102c	Písková	Manipulační	2,5‰	HB	Ne	Ne	NE	66 m	Ne	Ne	Ne	
104c		Manipulační	2,5‰	HB	Ne	Ne	NE	67 m	Ne	Ne	Ne	
104d	Hajzlová	Manipulační	2,5‰	HB	ANO	Ne	NE	194 m	Ne	Ne	Ne	
104e		Manipulační	2,5‰	HB	Ne	Ne	NE	92 m	30	Ne	Ne	
107		Manipulační	2,5‰	HB	Ne	Ne	NE	245 m	Ne	Ne	Ne	
107e		Manipulační	2,5‰	HB	Ne	Ne	NE	109 m	Ne	Ne	Ne	

2. Návěstidla na vlečce ČD, a.s. PP Jihlava

Vlečka ČD a.s. - SS J - návěstidla					
Označení	Kilometrická poloha	typ	z koleje	světelné/mechanické	Obsluha
Se19	199,291	Seřaďovací návěstidlo	101g/101	světelné	Výpravčí SŽ Jihlava

3. Návěstidla žst. Jihlava

ŽST Jihlava - návěstidla					
Označení	Kilometrická poloha	typ	z koleje	světelné/mechanické	Obsluha
Se 12	198,570	Seřadovací návěstidlo	101/stanice Jih	světelné	Výpravčí SŽ Jihlava
Ose17	199,153	Seřadovací návěstidlo trpasličí	101	světelné	Výpravčí SŽ Jihlava
Se17	199,217	Seřadovací návěstidlo trpasličí	101/101g/91	světelné	Výpravčí SŽ Jihlava

4. Vyhýbky, výkolejky

Vlečka ČD a.s. - PP Jihlava -vyhýbky, výkolejky							
Číslo	Kilometrická poloha	Obsluha		Zabezpečení	Základní poloha / směr	Odpovědnost za údržbu	Poznámka
		Jak	Odkud / kým				
107a	198,765	Ručně	Strojvedoucí/vedoucí posunu	výměnový zámek v základní poloze	Přímým směrem	OCÚ Východ	
125	198,727	Ručně	Strojvedoucí/vedoucí posunu	Nemá	Přímým směrem	OCÚ Východ	
126	199,002	Ručně	Strojvedoucí/vedoucí posunu	Nemá	Přímým směrem	OCÚ Východ	
127	199,002	Ručně	Strojvedoucí/vedoucí posunu	nemá	Do odbočky	OCÚ Východ	
128	199,044	Ručně	Strojvedoucí/vedoucí posunu	Nemá	Přímým směrem	OCÚ Východ	
129	199,036	Ručně	Strojvedoucí/vedoucí posunu	výměnový zámek v základní poloze	přímým směrem	OCÚ Východ	
131	199,070	Ručně	Strojvedoucí/vedoucí posunu	výměnový zámek v základní poloze	přímým směrem	OCÚ Východ	
131a	199,070	Ručně	Strojvedoucí/vedoucí posunu	nemá	do odbočky ze 104	OCÚ Východ	
133	199,102	Ručně	Strojvedoucí/vedoucí posunu	výměnový zámek v základní poloze	přímým směrem	OCÚ Východ	

134ab	199,105	Ručně	Strojvedoucí/vedoucí posunu	nemá	ze 104 na 102	OCÚ Východ	
135	199,148	Ručně	Strojvedoucí/vedoucí posunu	nemá	Do odbočky	OCÚ Východ	
136	199,175	Ručně	Strojvedoucí/vedoucí posunu	nemá	Do odbočky	OCÚ Východ	
139	199,216	Elektrický přestavník	Výpravčí SŽ		Přímý směr	OCÚ Východ	
140	199,242	Ručně	Strojvedoucí/vedoucí posunu	nemá	Přímý směr	OCÚ Východ	
141	199,245	Ručně	Strojvedoucí/vedoucí posunu	nemá	Do odbočky	OCÚ Východ	
148	199,320	Ručně	Strojvedoucí	nemá	Přímý směr	ČD Cargo	

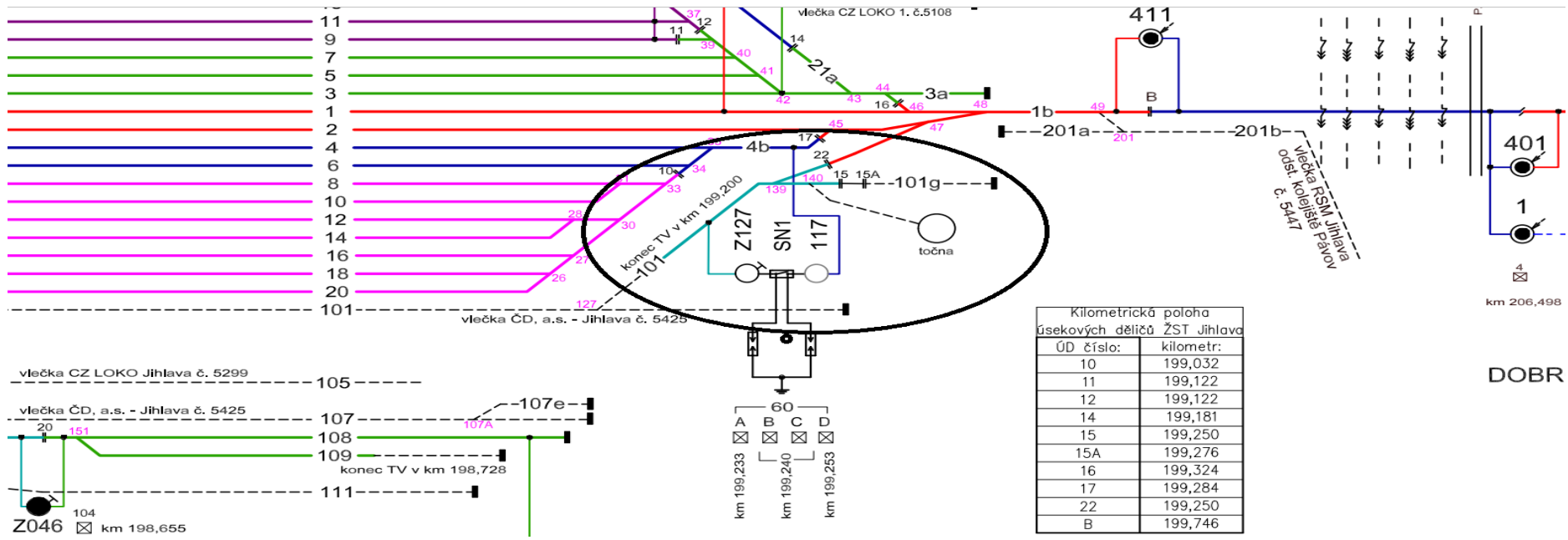
5. Seznam zarážedel

Kolej číslo	Km poloha
107	198,882
107e	198,882
101g	199,367
102c	199,252
102b	199,215
104e	198,947

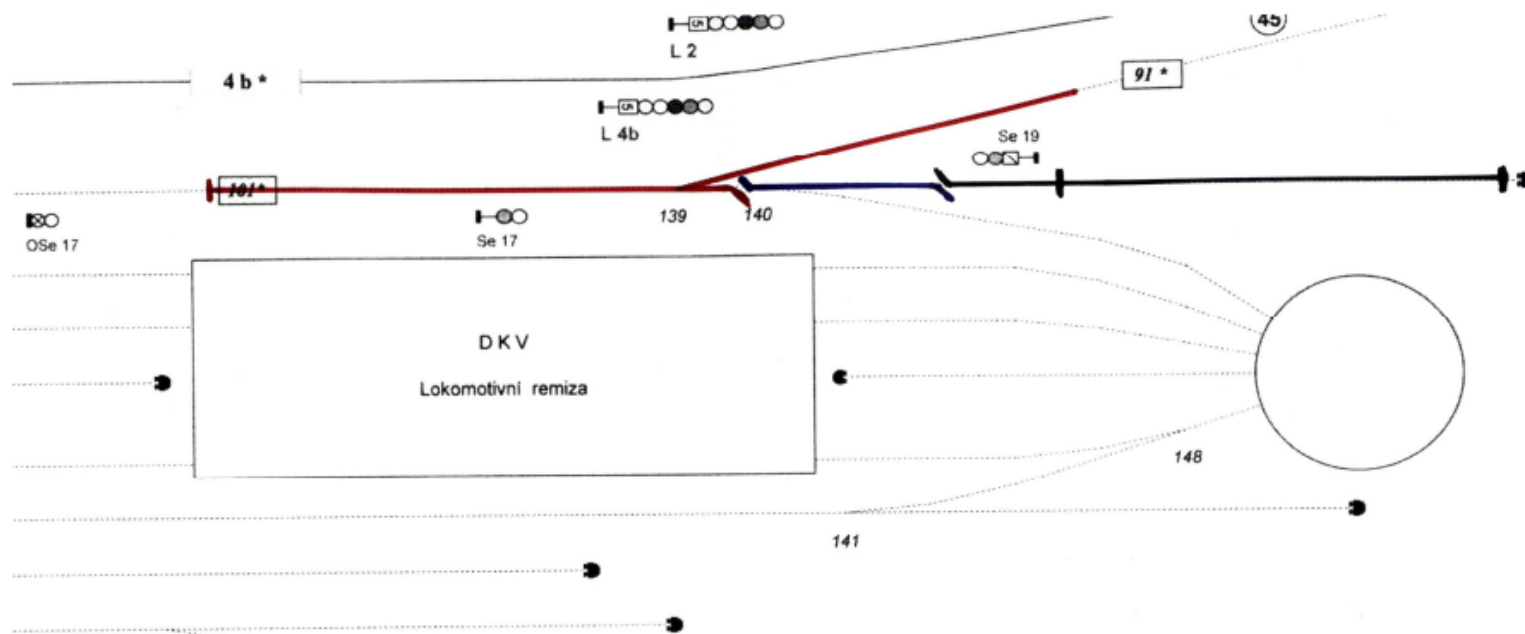
6. Trakční vedení

Schéma trakčního vedení pracoviště PP Jihlava

V případě potřeby volat ŽST Jihlava – SŽ – pevná linka ☎ 972 646 494



Trakční vedení je instalováno za lokomotivní remízou nad kolejí 101, 101g v délce 150 m pod napětím. Na koleji 101g za děličem je trolej až k zarážedlu uzemněna.



Provozní řád
Vlečka
ČD, a. s. – Jihlava

PŘÍLOHA č. 02

Ohlašování MU

Ohlašování mimořádných událostí

Každý zaměstnanec nebo osoba ve smluvním vztahu k provozovateli dráhy nebo drážní dopravy, je povinen neprodleně ohlásit mimořádnou událost (dále též MU), kterou sám způsobil, které je účastníkem, kterou zjistil nebo se o ní věrohodným způsobem dozvěděl, na ohlašovací pracoviště dle ohlašovacího rozvrhu.

Pokud při MU dojde k újmě na zdraví, úmrtí, požáru, případně k jiné, životy a zdraví ohrožující události, je primárním úkonem ohlašujícího zaměstnance neprodlené ohlášení této skutečnosti do integrovaného záchranného systému – telefonní číslo:

112

Postup při ohlášení MU

Ohlášení MU se řídí předpisem ČD D17, ČD 1/D17 a následujícími zásadami a postupy.

Postup pro ohlášení MU je graficky znázorněn v příloze A.

Zaměstnanec je povinen ohlásit vznik MU (pokud mu to zdravotní stav dovolí):

1. na pracoviště regionálního dispečera ČD;
2. na pracoviště strojmistra.

Telefonní kontakt na dispečink osobní dopravy ČD pro ohlašování mimořádných událostí na pracovišti ČD Jihlava

Regionální dispečer Východ (Brno)	☎ 972 624 011
------------------------------------------	---------------

Výše uvedené telefonní číslo slouží pouze pro ohlašování mimořádných událostí!

Telefonní číslo na nehodovou pohotovost pro pracoviště RPP Brno

Nehodová pohotovost	
Vysočina	☎ +420 602 540 270

Ohlašovací pracoviště

Centrální ohlašovací pracoviště OŘOD			
Regionální dispečer Východ	Brno		☎: 972 624 011
Ohlašovací pracoviště strojmistr SS			
strojmistr	Havlíčkův Brod		☎: 602 539 928

Strojmistr, kterému byla ohlášena MU, musí hlášení neprodleně předat zaměstnanci centrálního ohlašovacího pracoviště!

Na každém ohlašovacím pracovišti musí být založen Obal MU s obsahem stanoveným předpisem ČD D 17.

Ohlašovací rozvrh při vzniku MU – upřesnění

Pokyny platí pro ohlašovací pracoviště OŘOD Východ:

- a) Pokud při MU dojde k újmě na zdraví, úmrtí, požáru, případně k jiné, životy a zdraví ohrožující události ohlásí strojmistr neprodleně tuto skutečnost do integrovaného záchranného systému – telefonní číslo 112.
- b) Strojmistr ohlásí MU na příslušné centrální ohlašovací pracoviště.
- c) Strojmistr provede po ohlášení vzniku mimořádné události případně opatření k zabránění vzniku dalších škod. Dále soustředí všechny potřebné informace a podle ohlašovacího rozvrhu je bezodkladně ohlásí:
 - a. zaměstnanci ohlašovacího pracoviště dopravce ČD – dispečink osobní dopavy ČD (regionální dispečer ČD);
 - b. Určenému vedoucímu zaměstnanci OŘOD, který zajišťuje nehodovou pohotovost v určeném obvodu, se kterým posoudí nutnost informovat ředitele OŘOD a OCÚ (vždy v případě těžkého nebo smrtelného úrazu nebo pokud dojde k závažné MU);
 - c. Policii České republiky, jde-li o mimořádnou událost s následky smrti, újmy na zdraví, značné škody na majetku nebo na životním prostředí, a dále ve všech případech, kdy je důvodné podezření, že ke vzniku mimořádné události došlo v důsledku spáchání trestného činu;
 - d. operačnímu a informačnímu středisku Hasičského záchranného sboru České republiky.
- d) V ohlášení se uvede datum, čas a místo vzniku MU, její stručný popis a následky (tj. újmy na zdraví a předběžné škody), jméno ohlašovatele a komunikační spojení na něj a název provozovatele dráhy a drážní dopavy.
- e) Strojmistr, který nehodovou událost ohlašuje, si veškeré údaje zaznamenává a zápis provede i v případě, že je hovor zaznamenán na záznamové zařízení. Na vyžádání jej předá zaměstnanci ČD, který mimořádnou událost šetří. Stejný zápis provede do „Hlášenky“, u pracovních úrazů do „Knihy úrazů“.

- f) Stroj mistr zapisuje (jsou-li k dispozici) tyto údaje:
- g) jméno a příjmení zaměstnance, funkci, pracoviště ČD, místo a telefonní číslo, ze kterého volá,
- h) čas vzniku nebo zjištění MU, c) místo vzniku (ve stanici též číslo staniční koleje, na trati číslo traťové koleje) a kilometrickou polohu; u střetnutí na přejezdu též identifikační číslo přejezdu,
- i) druh a číslo (čísla) zúčastněných vlaků, e) popis průběhu mimořádné události,
- j) následky MU, tj. počet usmrcených a zraněných osob, počet vykolejených drážních vozidel, poškození železničního svršku, zabezpečovacího zařízení, trakčního vedení, poškození přepravovaného zboží, ekologické následky, havarijní únik nebezpečných věcí a látek a podobně,
- k) předběžný odhad škody,
- l) předpokládaná doba omezení nebo zastavení drážní dopravy, PŘ vlečky ČD, a.s. – Jihlava - Příloha č. 2 Ohlašování MU Stránka 3 z 5
- m) odhad rozsahu potřebných pomocných a nakolejovacích prostředků, včetně upozornění na místní zvláštnosti (tunel, most, zářez apod.),
- n) zda jsou drážní vozidla označena nálepkou k označení nebezpečí, číslem k označení nebezpečí a číslem k označení látky (možno zjistit i v průvodních listinách),
- o) povětrnostní podmínky v místě MU,
- p) opatření, která již byla na místě MU případně učiněna,
- q) název provozovatele dráhy a provozovatele drážní dopravy. Vyrozumění příslušného zaměstnance zajišťujícího nehodovou pohotovost provede stroj mistr neprodleně, a to pomocí mobilního telefonu nehodové pohotovosti OŘOD. Zaměstnanec použije k dopravě na místo mimořádné události služební automobil, případně jiný dostupný

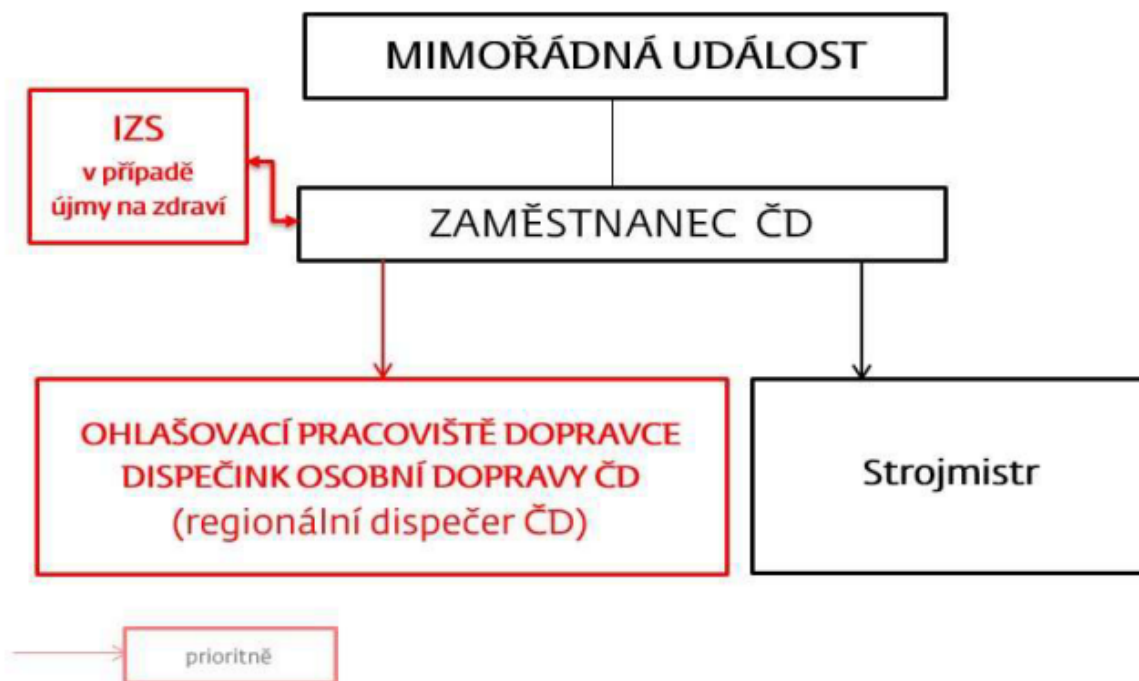
Důležitá telefonní čísla:

Zaměstnanec	Pevná linka	Mobilní telefon
Česká inspekce životního prostředí		+420 731 405 166
Drážní inspekce		+420 736 521 001
IZS	☎ 0 112	☎ 112
Hasičský záchranný sbor	☎ 0 150	☎ 150
Hasičský záchranný sbor SŽ Brno	☎ 972 624 065	+420 724 296 699
Hasičský záchranný sbor SŽ H. Brod	☎ 972 645 550	+420 725 344 673
Hasičský záchranný sbor SŽ Česká Třebová	☎ 972 325 350	+420 602 209 980
Lékařská záchranná služba	☎ 0 155	☎ 155
Manažer OCÚ Východ		+420 606 745 331
Městská Policie Jihlava	☎ 156	☎ 565 594 100
Náměstek ředitele OŘOD	☎ 972 741 450	+420 602 540 245
Nehodová pohotovost SŽ		+420 602 166 822
Policie ČR	☎ 0 158	☎ 158
Policie ČR OOP Jihlava	☎ 974 266 651	☎ 974 266 111
Ředitel OCÚ Východ		+420 604 464 591
Ředitel OŘOD Východ		+420 724 748 756

PŘÍLOHA A

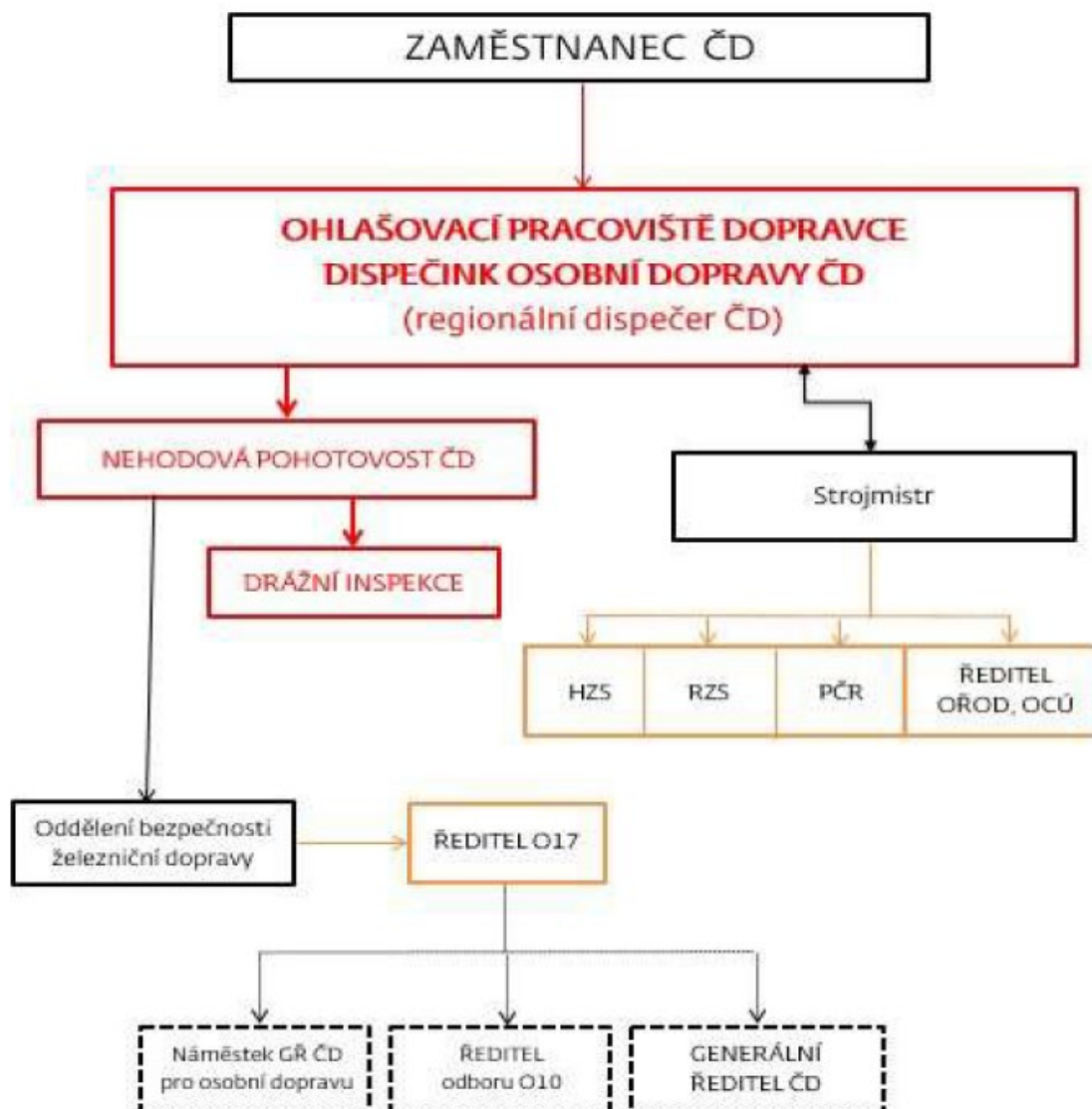
Ohlašovací rozvrh MU

na dráze ČD (např. vlečky, kolejiště RSM, kolejiště OCÚ)



Svolávací rozvrh MU

na dráze ČD (např. vlečky, kolejiště RSM, kolejiště OCÚ)



Provozní řád
Vlečka
ČD, a. s. – Jihlava

PŘÍLOHA č. 03

Provozní řád radiostanic

1. Místní opatření z hlediska technologie práce pro radiovou síť STE 3 – žst. Jihlava

Použití sítě:

Řízení posunu v ŽST Jihlava – vlečka ČD, a.s.: spojení vedoucí posunu – strojvedoucí

Použitý kmitočet:

Název sítě:	Použitý kmitočet:	Číslo radiového kanálu:	Poznámka:
STE 3 – ŽST Jihlava	148,6375 MHz	23	Řadící práce

Rozdělení radiových stanic, volací značky:

Radiostanice:	Účastník radiové sítě:	Volací značka:
PR	Vedoucí posunu	ZJA 251
VR	Strojvedoucí	Z číslo vlaku
ZR	Výpravčí SŽ	ZJA 1001
PR	Výpravčí SŽ	ZJA 1501
PR	staniční dozorce ŽST Jihlava	ZJA 1509

Po prvním navázání spojení je možno místo volací značky používat mezi účastníky sítě,

pracovní zařazení (funkci) a název dopravní (pracoviště).

Selektivní volba BBB se používá při spojení na základovou radiostanici výpravčího SŽ Jihlava – volací znak ZJA 1001.

Řídící radiová stanice:

Vedoucí posunové čety

Uložení přenosných radiových stanic a systém jejich předávky:

Počet radiostanic:	Uložení:	Předávka:
1 ks	Pracoviště vozmistrů	Knihy předání radiostanic

Dobíjení a údržba napájecích zdrojů:

Akumulátory jsou nabíjeny zaměstnanci na pracovištích.

Uložení záložních radiových stanic:

1ks – Vedoucí provozního pracoviště Jihlava

Technologická opatření:

Nastavení voliče na přenosné radiové stanici: **4**

Nastavení na vozidlové radiové stanici: kanál **23** Simplex

Selektivní volba výpravčího – BBB

Provozní řád
Vlečka
ČD, a.s. - Jihlava

PŘÍLOHA č. 04

Provozní řád odsávání
WC

1. Umístění odsávacích skříní

V areálu vlečky ČD a.s. – Provozní pracoviště Jihlava se nachází odsávací stanoviště pro odsávání uzavřených systémů WC, mezi kolejemi 102a a 102b. Tato odsávací stanoviště jsou napojena na kanalizaci se zaústěním do ČOV, a rozvod pitné vody pro možnost plnění vodojemů motorových vozů, jednotek a lokomotiv

Pro jeho obsluhu platí návod k použití. Zařízení umožňuje i doplnění pitné vody do vodních nádrží vozidel a zároveň i vyčištění WC u vozidel starší konstrukce na záchytném platu, z něhož je proveden odvod nečistot do kanalizace.



2. Odsávání WC dle aktuálního JŘ

Odsátí nádrží WC HV zajišťuje externí firma dle platných oběhů a zpracovaných pomůcek JŘ, nebo dle aktuálního požadavku strojvedoucího. V případě že není možné zajistit odsátí WC pracovníkem externí firmy, může v mimořádných případech nařídit stroj mistr odsátí WC strojvedoucím. Odsátí WC provádějte dle platných oběhů HV OŘOD Východ, nejpozději však při signalizaci zaplnění odpadní nádrže na 80% – v tomto okamžiku ještě nedojde k zablokování WC.

V případě mimořádné manipulace vedoucího posunu, zajistí stroj mistr ve směně odsátí WC ve vhodné provozní přestávce, kdy přístavbu vozidla zajistí strojvedoucí na dispozičním posunu.

3. Příděl OOPP odchylně od Pokynu ředitele OŘOD Východ č. 27/2022:

Vedoucí posunu budou odchylně od Pokynu ředitele OŘOD Východ č. 27/2022 - přílohy č. 1, vybaveni navíc jedním párem technických gumových rukavic v osobním užívání, a na pracovišti zázemí strojvedoucích PP Jihlava bude k dispozici celogumová zástěra, proti

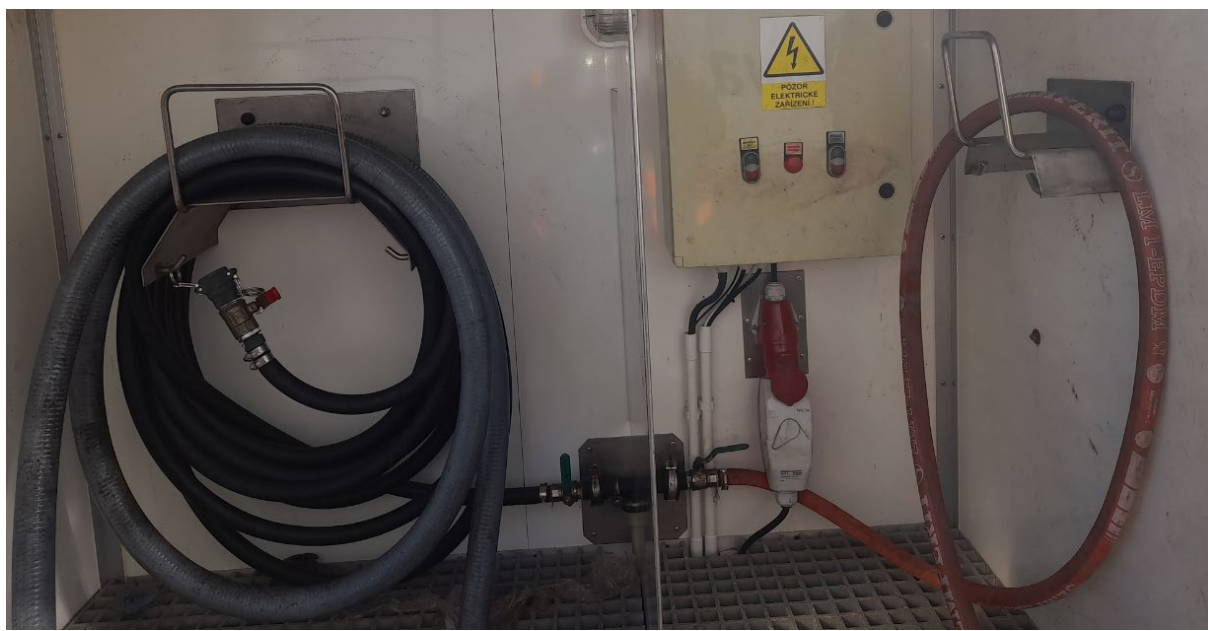
potřísnění oděvu fekáliemi. Dále bude v odsávacím stojanu u koleje č. 102a a 102b umístěn jeden pár technických gumových rukavic a dostatečná zásoba jednorázových latexových rukavic, které strojvedoucí použije pod technické gumové rukavice, v případě nutnosti odsátí odpadní nádrže strojvedoucím, na pokyn strojmistra. Náhradní pár technických gumových rukavic, latexových rukavic a celogumová zástěra bude uložena na pracovišti vedoucího střediska PP Jihlava, pro případ poškození, nebo doplnění do odsávacího stojanu.

4. Popis odsávací skříň

Odsávací skříň je určena k odsávání fekálních nádržek železničních vozů s uzavřeným systémem WC a ke zbrojení nádrží vodou. Současně je vybavena hadicí pro výplach fekálních nádržek tak, aby nedošlo k zanesení snímacích čidel. Skříň je vyrobena ze sendvičových izolačních desek upevněných na nosný prostorový rám. Přístup do skříň je dvojitými dveřmi opatřenými obvodovým těsněním s otvíráním o 270°. Dveře mají osazen zámek na klíč a aretační dorazy na boční stěny. Spodní část čelní stěny je odnímatelná pro přístup k čerpadlu a topnému tělesu. Skříň je vybavena čerpadlem a odsávací pružnou hadicí DN 40 standardní délky s koncovkou Kamlok DN 80, otočně připevněnou ke kulovému ventilu. Tím je zaručeno bezúkapové odsátí obsahu fekální nádržky vozu. Výtlak čerpadla je zaústěn do kanalizačního potrubí ukončeného v základu skříň. Dále je skříň vybavena hadicí s bajonetovou koncovkou a integrovaným kulovým ventilem pro zbrojení pitné vody do nádrží vozů. Současně je ve skříni rychlospojka pro napojení hadice pro výplach fekálních nádržek. Výplach nádržek se provádí v intervalech stanovených výrobcem systémů WC, a proto není hadice připojena napevno. Hadice pro výplach zakončená koncovkou Kamlok je součástí dodávky. Zbrojící i výplachová hadice jsou dodávány v standardních délkách dle výrobce. Skříň je opatřena topným tělesem 500W s termostatem s krytím IP X4, vnitřním osvětlením a signalizací poruchy světelným majáčkem.

Rozměry	šířka	1700 mm
	hloubka	900 mm
	výška	1800 mm
Příkon:	3600W	
Hmotnost	160 kg	

Předpokládaná spotřeba vody na 1. železniční jednotku je 800 – 1000 l



5. Odsávání nádrží vakuových WC

Zařízení je vybaveno peristaltickým čerpadlem – typ ELRO – T3000E – RC. Na čerpadlo je připojena odsávací hadice přes rychlospojku KAMLOK C 200 s hadicovým trnem a je zaústěna do kanalizačního potrubí přes redukci DN 110/80. Hadice je standardně 8 metrů dlouhá a ukončena kulovým ventilem o dimenzi DN 50, který je na konci osazen rychlospojkou KAMLOK DN 80.



6. Plnění ŽKV pitnou vodou

Zdrojem pitné i užitkové vody je městský vodovod. Vnitřní rozvod pitné vody je proveden PPR potrubím o dimenzi 32 mm, osazeným redukčním ventilem, který je nastavený na hodnotu 2 bary a vodoměrem. Pro možnost oplachu úkapního plata, výplachu nádrže a plnění pitnou vodou, je potrubí rozděleno. Vývod pro proplach nádrže je osazen kulovým ventilem o dimenzi DN 25 mm a koncovkou pro připojení hadice. Hadice je ve stojanech instalována.

Pro plnění vodojemů vozidel pitnou vodou, je za rozdělením potrubí osazen kulový ventil o dimenzi DN 32, na který je připojena plnicí hadice, o standardní délce 8 metrů. Hadice je opatřena univerzální koncovkou pro připojení k vozidlu.



7. Ochrana stojanů proti zamrznutí

Jako ochrana stojanů proti zamrznutí, slouží topné těleso 700 W. Topné těleso je řízeno integrovaným dvoukanálovým termostatem, s výstupem na signalizační maják. **Pro správnou funkci vytápěcího zařízení, je nutné nechat zapnutý hlavní vypínač, který je umístěn v rozvaděči.** Signalizaci stavu „pod napětím“ zajišťuje svícení bílého světla na signalizačním majáku. Při poklesu teploty pod nastavenou mez +5°C na vnitřním termostatu dojde k automatickému spuštění vyhřívání odsávací skříně, které zajistí její vytápění nad bod zamrznutí. Při poklesu teploty pod nastavenou mez +4°C, dojde ke spuštění světelné signalizace poruchy vytápění odsávacího stojanu – svítí žlutá část na signalizačním majáku. Při signalizaci poruchy topení nebo výpadku elektrické energie, ohlásí

každý zaměstnanec, který by tuto situaci zjistil, neprodleně na pracoviště Strojmistra SS Havlíčkův Brod.

Po dobu otevření odsávacího stojanu během odsávání, může dojít ke krátkodobému poklesu vnitřní teploty pod nastavenou mez $+4^{\circ}\text{C}$, a rozsvícení žlutého světla signalizačního majáku. Následně po uzavření dveří odsávacího stojanu dojde k vyrovnání teplot, a zhasnutí oranžového světla signalizačního majáku. Tento stav se nepovažuje za závadu, a není nutné jej hlásit.

8. Osvětlení odsávacího stojanu

Odsávací skříň je vybavena osvětlením, pro práci za snížené viditelnosti.



9. Ovládání odsávací skříně

Před začátkem jakékoliv práce na odsávacím zařízení, je nutné nejdříve zkontrolovat, zda nedošlo k poruše vyhřívání odsávacího stojanu. Pokud na signalizačním majáku svítí žluté světlo, je nutné nejdříve odstranit závadu, a odsávání odpadní nádrže vakuového WC, případně plnění vodou, zahájit až po vyhřátí skříně na pracovní teplotu.



- Otevřete odsávací skříň;
- hadici s koncovkou KAMLOK, připojte k vozidlu na určeném místě;
- otevřete kulový ventil na odsávací hadici; • zapněte čerpadlo;
- jakmile je patrné, že obsah fekální nádrže již neproudí, vypněte čerpadlo;
- uzavřete kulový ventil na odsávací hadici;
- odpojte hadici od vozidla a vraťte ji do odsávací skříň;
- uzavřete a uzamkněte odsávací skříň.

10. Plnění ŽKV pitnou vodou

- otevřete odsávací skříň;
- hadici s plnicí koncovkou připojte k určenému místu vozidla;
- otevřete ventil pro plnění vodou v odsávací skříni;
- po naplnění nádrže uzavřete ventil;
- odpojte hadici od vozidla;
- vraťte hadici zpět do skříň;

- uzavřete a uzamkněte odsávací skříň

11. Bezpečnost a hygiena při práci

Pracovníci zabezpečující obsluhu odsávacího stojanu, uvedeni v bodu č. 2 této přílohy, jsou povinni dodržovat základní pravidla bezpečnosti a hygieny práce, předpisy pro práci na elektrických zařízeních, a další předpisy týkající se BOZP.

Pracovníci obsluhy nesmějí vykonávat údržbu, opravy ani jiné zásahy na zařízení. Zásah do elektrického zařízení (opravu) smí vykonávat jen osoby, které splňují předepsanou elektrotechnickou kvalifikaci.

Pracovníci musí při práci používat přidělené OOPP. V prostoru odsávací stanice a jejím bezprostředním okolí je přísný zákaz kouření a konzumace potravin.

Provozní řád
Vlečka
ČD, a. s. – Jihlava

PŘÍLOHA č. 05

**Provozní řád čerpací
stanice**

Provozní řád čerpací stanice PHM pracoviště Jihlava

Olejna a skladiště běžného materiálu pro lokomotivy:

Neobsazeno

Čerpací stanice PHM

Čerpací stanice PHM na pracovišti Jihlava je ve správě organizační složky ČD, a.s., Zařízení služeb. Tato organizační složka zajišťuje zásobování čerpací stanice motorovou naftou a lehkým topným olejem pro trakční provozní potřebu. Dále zajišťuje stáčení NM a LTO, technickou údržbu zařízení, opravy a pravidelné kontroly čerpací stanice dle technických a legislativních požadavků.

V Provozní jednotce jsou zbudovány dvě nadzemní nádrže na naftu (č. I. a II.) a 1x nadzemní nádrž na lehký topný olej. (č.II.)

Nádrže na motorovou naftu jsou u koleje číslo 107e. Jedná se o dvě nadzemní nádrže, kdy každá má kapacitu 300m³. Nádrž číslo 2 je vedena jako záložní a není zapojena do systému.

Nádrž na LTO je umístěna u koleje číslo 107e v prostoru tankovací stanice. Její kapacita je 9 m³.

Samoobslužný výdejní stojan na LTO a trakční naftu je u koleje č. 104d a 101 (výkon 140, resp. 80 l/min). Stáčení nafty z cisteren se provádí na koleji č. 107e, stáčení LTO z cisteren se provádí na koleji č. 107e, samospádem přes průtokový měřič. Stáčení a zbrojení nafty a LTO se provádí dle provozně manipulačního řádu tankovací stanice a v souladu s plánem opatření pro případ ropné havárie. Dále je v prostoru vedle výzbrojního zařízení umístěn výdejní kontejner pro AdBlue, s nádrží o objemu 5 000 l. Tento stojan je v současné době neprovozní.

Čerpací stanice PHM je tvořena několika technologickými celky. Skladovací technologie s podzemním úložištěm pro skladovací nádrže na motorovou naftu a lehký topný olej. Výdejní technologií, která je tvořena jednou skupinou výdejního místa.

Výdejní místo tvoří kolej, která je opatřena zabezpečenou plochou 2 x ocelová kolejová vana, 1x betonová kolejová vana s pochozími rošty. Manipulační plocha u koleje číslo 104d je zastřešena pultovým přístřeškem z ocelové konstrukce a plechovým opláštěním. Obě výdejní skupiny jsou osazeny výdejním terminálem UNIDATAZ UNICARD a výdejními stojany Tatsuno Europe OCEAN BMP pro výdej motorové nafty a LTO.

Technologie stáčení tvoří stáčecí kusá kolej s ocelovou kolejovou vanou a zastřešením. Vybavená čerpadlem s elektromotorem pro stáčení NM. Osazeno průtočné měřidlo pro měření stáčení HEFA M 405.80/HB se sdruženým odlučovačem a filtrem a elektromagnetickým ventilem. Zařízení je vybaveno převodníkem do evidenčního SW EVITA.

Výdejní technologie čerpací stanice PHM

Výdej skladovaných látek do kolejových vozidel je prováděn na výdejní koleji 104d, která je vybavena zabezpečenou manipulační plochou a kolejovými vanami. Strojvedoucí

doplňovaného kolejového vozidla jej přistaví na zajištěnou manipulační plochu, tak, aby bylo plnicí hrdlo palivové nádrže na úrovni výdejního stojanu, a sundá víčko z palivové nádrže.

Vezme svoji osobní čipovou kartu, čip vozidla a přejde k řídicímu komunikačnímu zařízení. Načte svoji IN kartu, čip vozidla, zadá požadované výkonové číslo a zvolí druh média podle čísel stojanů.

Po té zahájí tankování kolejového vozidla.

Zbrojení provede následujícím způsobem:

- Strojvedoucí vyjme výdejní pistoli z výdejního stojanu a vloží do plnicího hrdla nádrže a zmáčkne ovládací páku výdejní pistole.
- Po doplnění nádrže motorovou naftou, LTO nebo Ad Blue pistoli zavěsí zpět do výdejního stojanu.
- Uzavře plnicí hrdlo palivové nádrže.

Osoba provádějící zbrojení vozidla se nesmí vzdalovat od výdejního zařízení a věnovat se jiné činnosti. Je nutno zabránit úniku nafty z nádrže vozidla, případně jejímu vystříknutí. Jakékoliv úniky, nebo úkapy paliva při zbrojení nutno okamžitě zlikvidovat pomocí sorpčního materiálu Sorbent Absodan (VAPEX). Zvýšené pozornosti je třeba dbát ve vztahu k závadám zařízení, netěsnostem, nepravidelnostem v chodu čerpadel atd. Případné závady nutno nahlásit strojmistrovi či prostřednictvím uvedeného pohotovostního čísla pracovníkovi ZS k zajištění opravy zařízení.

V případě poruchy výdejního stojanu a nemožnosti doplnit kolejové vozidlo využije strojvedoucí „Náhradní výdejní stojan“. Jeho použití je uvedeno na informačním listu, který je umístěn na výdejním stojanu.

Manipulační plocha a kolejová vana je svedena do havarijní jímky. Manipulační plochu je tvořena ocelovou vanou a kolejovou vanou opatřenou pochozími rošty. Manipulační plochy jsou zastřešeny pultovým přístřeškem z ocelové konstrukce a plechovým střešním pláštěm a částečným opláštěním.

Řídicí systém výdeje je proveden jako samoobslužný.

Postup výdeje:

Výdej (zbrojení) NM a LTO, do ŽKV se provádí na zabezpečených kolejích pomocí výdejního stojanu a terminálu (tankomatu). Manipulační plocha pro výdej je zajištěna proti havarijnímu úniku PHM a je svedena do havarijní jímky.

Výdejní stojany obsluhuje při zbrojení hnacích vozidel dle technologického postupu strojvedoucí. K tomu strojvedoucí potřebuje svůj čip a čip z hnacího vozidla.

Tankování PHM a LTO



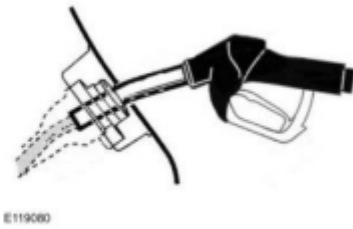
Tankování PHM a LTO u koleje číslo 104d



1) Přiložit vozidlovou kartu



- 2) Přiložit osobní kartu
- 3) Zadej výkonové číslo
- 4) Stiskni „enter“
- 5) Vyber stojan
- 6) Stiskni „enter“
- 7) Zvedni pistoli a natankuj



8) Po ukončení zbrojení zavěste pistoli zpět do stojanu a vizuálně zkontrolujte klidový stav zařízení



Stojan číslo 1 – nafta velká a malá pistole

Stojan číslo 2 – nafta a malá pistole

Stojan číslo 3 – LTO

Tankování PHM u koleje číslo 101



1. Přiložit vozidlovou kartu



2. Přiložit osobní kartu
3. Zadej výkonové číslo
4. Stiskni „enter“.
5. Zvedni pistoli a natankuj
6. Po ukončení zbrojení zavěste pistoli zpět do stojanu a vizuálně zkontrolujte klidový stav zařízení

Výkonová čísla:

NAFTA	
ŘADA	Výkonové číslo
810,814,841	2810
799	2910
742,750,754	2710

ADBlue	
841	2820

LTO -topení	
814,914	2820
914,954	2820
010,012,015	3560

Vozidla ČD Cargo, SŽ a ostatní dopravci	
Nafta výkonové číslo	6016

Poruchy výdejního zařízení

- V případě poruchy technologie výdeje je nutné tuto skutečnost oznámit organizační složce zajišťující servisní činnost a opravy čerpací stanice PHM – Zařízení služeb Praha na pohotovostní telefonní číslo. Kontaktní telefonní číslo je umístěno na stojanu a informační tabuli čerpací stanice

**Při poruše výdeje nafty nebo LTO volejte
telefonní číslo:
☎ + 420 702 234 452
POZOR: Výpadek elektrického
Proudu neumožní ani náhradní výdej nafty**

- Dále závadu oznámí strojmistrovi SS Havlíčkův Brod ☎ +420 602 539 928

Složení nafty a LTO

Motorová nafta:

Obchodní název: Motorová nafta pro mírné klima tř. B, D, F, pro arktické klima tř. 2 Další názvy: Dieselové palivo, Diesel Fuel, Diesel, Diesel Marine NM-B, NM-D, NM-F, NM-2, nafta lodní – marine fuels DM (Cat. ISO-F- X, A, Z, B) Motorová nafta s obsahem FAME do 7% V/V (B), do 10% V/V (B10), bez FAME (B0).






Nebezpečné složky, které musí být uvedeny na etiketě: Plynový olej – nespecifikovaný.






Lehký topný olej:

Obchodní název: TOLEX Další názvy: Topný olej extra lehký, ETO, Chemický název: Směs – plynový olej, barveno a značkováno SY 124, SR 19 Identifikační číslo: Neuvedeno – směs Registrační číslo: Neuvedeno – směs.

Topný olej – palivo pro výrobu tepla. Výrobek je barven a značkován v souladu s platnou legislativou.

Bezpečnostní karty PHM a LTO

Bezpečnostní Karta		 České dráhy Národní dopravce Zařízení služeb Praha
Motorová nafta (bezbarvá, slabě nažloutlá kapalina se zelenavou opalescencí)		Datum zpracování: 24. 04. 2023
 nebezpečí	NEBEZPEČNÉ VLASTNOSTI	
	H226 Hořlavá kapalina a páry H304 Při požití a vniknutí do dýchacích cest může způsobit smrt H315 Dráždí kůži H332 Zdraví škodlivý při vdechování H351 Podezření na vyvolání rakoviny H373 Může způsobit poškození orgánů při prodloužené nebo opakované expozici H411 Toxický pro vodní organismy, s dlouhodobými účinky.	GHS 02 Hořlavé látky GHS 07 Dráždivé látky GHS 08 Látky nebezpečné pro zdraví GHS 09 Látky nebezpečné pro životní prostředí
POKYNY PRO BEZPEČNÉ NAKLÁDÁNÍ		
P210 Chraňte před otevřeným plamenem a horkými povrchy. Zákaz kouření P260 Nevdechujte prach/dým/plyn/mlhu/páry/aerosoly P273 Zabraňte uvolnění do životního prostředí P280 Používejte ochranné rukavice, ochranný oděv a ochranné brýle P301+P310 PŘI POŽITÍ: Okamžitě volejte TOXOKOLOGICKÉ INFORMAČNÍ STŘEDISKO nebo lékaře P403+P233 Uchovávejte na dobře větraném místě. Uchovávejte obal těsně uzavřený P 331 NEVYVOLÁVEJTE zvracení.		
OCHRANNÉ PRACOVNÍ POMŮCKY		
	Ochranné pracovní rukavice odolné ropným látkám. Úniková maska s filtrem proti organickým plynům a parám organických látek. Ochranný pracovní oděv	
PRVNÍ POMOC		
	Při nadýchání: Dopravte postiženého na čerstvý vzduch a zajistěte tělesný i duševní klid, při zastavení dýchání zavést umělé dýchání, uložit do stabilizované polohy, aby se zabránilo udušení zvratky při případném zvracení. Nenechte prochladnout. Vyhledejte lékařskou pomoc Při styku s kůží Okamžitě odložte veškeré kontaminované oblečení. Zasažené části pokožky umyjte pokud možno teplou vodou a mýdlem a ošetřít vhodným reparačním krémem. Pokud se vyskytne podráždění pokožky, např. zčervenání, vyhledejte lékařskou pomoc Při zasažení očí: Vymout kontaktní čočky, pokud je postižený používá, vyplachovat proudem vody alespoň 15 minut od vnitřního koutku oka k vnějšímu. Ihned dopravit k lékaři. Při požití: NEVYVOLÁVEJTE ZVRACENÍ (při vdechnutí zvratků do dýchacích cest i v nepatrném množství je nebezpečí poškození plic) Postiženého umístěte v klidu. Ústa vypláchněte vodou (pouze za předpokladu, že postižený je při vědomí). Pokud postižený zvrací, zabránit vdechování zvratků (umístít do stabilizované polohy s hlavou na boku). Nedávat nic pít ani jíst. Neprodleně vyhledejte lékařskou pomoc a ukažte obal směsi nebo etiketu.	
POSTUP PŘI NEHODĚ		
	Nepovolané osoby musí okamžitě opustit místo havárie a ohrožené prostory. Místo výronu a okolí, které může být zasaženo, označit (např. páskou) a uvést symboly nebezpečí. Nosit ochrannou výstroj, nechráněné osoby se nesmí přibližovat. Odčerpat, nebo vsáknout do vhodného sorpčního materiálu. Kontaminovaný materiál odstranit jako nebezpečný odpad.	
OCHRANA ŽIVOTNÍHO PROSTŘEDÍ		
Zabránit dalšímu rozšíření uniklé látky do životního prostředí, ohrazením místa havárie vhodným absorpčním činidlem. Nasáklý sorbent shromážděte v dobře uzavřených nádobách a odstraňte jako nebezpečný odpad		
DŮLEŽITÁ TELEFONNÍ ČÍSLA		
155 rychlá záchranná služba	158 Policie ČR	Toxikologické informační středisko 224 91 92 93 a 224 91 54 02
150 hasiči	112 integrovaný záchran. systém	

Bezpečnostní Karta		 České dráhy Národní dopravce Zařízení služeb Praha
Topný olej extra lehký (bezbarvá, slabě nažloutlá kapalina se zelenavou opalescencí)		Datum zpracování: 24. 04. 2023
 nebezpečí	NEBEZPEČNÉ VLASTNOSTI	
	H226 Hořlavá kapalina a páry H304 Při požití a vniknutí do dýchacích cest může způsobit smrt H315 Dráždí kůži H332 Zdraví škodlivý při vdechování H351 Podezření na vyvolání rakoviny H373 Může způsobit poškození orgánů při prodloužené nebo opakované expozici H411 Toxický pro vodní organismy, s dlouhodobými účinky.	GHS 02 Hořlavé látky GHS 07 Dráždivé látky GHS 08 Látky nebezpečné pro zdraví GHS 09 Látky nebezpečné pro životní prostředí
POKYNY PRO BEZPEČNÉ NAKLÁDÁNÍ		
P261 Zamezte vdechování par P273 Zabraňte uvolnění do životního prostředí P280 Používejte ochranné rukavice, ochranný oděv a ochranné brýle P301+P310 PŘI POŽITÍ: Okamžitě volejte TOXOKOLOGICKÉ INFORMAČNÍ STŘEDISKO nebo lékaře P332P313 Při podráždění kůže vyhledejte lékařskou pomoc P 331 NEVYVOLÁVEJTE zvracení.		
OCHRANNÉ PRACOVNÍ POMŮCKY		
	Ochranné pracovní rukavice odolné ropným látkám. Úniková maska s filtrem proti organickým plynům a parám organických látek. Ochranný pracovní oděv	
PRVNÍ POMOC		
	Při nadýchání: Dopravte postiženého na čerstvý vzduch a zajistěte tělesný i duševní klid, při zastavení dýchání zavést umělé dýchání, uložit do stabilizované polohy, aby se zabránilo udušení zvratký při případném zvracení. Nenechte prochládnout. Vyhledejte lékařskou pomoc Při styku s kůží Okamžitě odložte veškeré kontaminované oblečení. Zasažené části pokožky umyjte pokud možno teplou vodou a mýdlem a ošetřít vhodným reparačním krémem. Pokud se vyskytne podráždění pokožky, např. zčervenání, vyhledejte lékařskou pomoc Při zasažení očí: Vymout kontaktní čočky, pokud je postižený používá, vyplachovat proudem vody alespoň 15 minut od vnitřního koutku oka k vnějšímu. Ihned dopravit k lékaři. Při požití: NEVYVOLÁVEJTE ZVRACENÍ (při vdechnutí zvratků do dýchacích cest i v nepatrném množství je nebezpečí poškození plic) Postiženého umístěte v klidu. Ústa vypláchněte vodou (pouze za předpokladu, že postižený je při vědomí). Pokud postižený zvrací, zabránit vdechování zvratků (umístít do stabilizované polohy s hlavou na boku). Nedávat nic pít ani jíst. Neprodleně vyhledejte lékařskou pomoc a ukažte obal směsi nebo etiketu.	
POSTUP PŘI NEHODĚ		
	Nepovoláné osoby musí okamžitě opustit místo havárie a ohrožené prostory. Místo výronu a okolí, které může být zasaženo, označit (např. páskou) a uvést symboly nebezpečí. Nosit ochrannou výstroj, nechráněné osoby se nesmí přibližovat. Odčerpat, nebo vsáknout do vhodného sorpčního materiálu. Kontaminovaný materiál odstranit jako nebezpečný odpad.	
OCHRANA ŽIVOTNÍHO PROSTŘEDÍ		
Zabránit dalšímu rozšíření uniklé látky do životního prostředí, ohrazením místa havárie vhodným absorpčním činidlem. Nasáklý sorbent shromážděte v dobře uzavřených nádobách a odstraňte jako nebezpečný odpad		
DŮLEŽITÁ TELEFONNÍ ČÍSLA		
155 rychlá záchranná služba	158 Policie ČR	Toxikologické informační středisko 224 91 92 93 a 224 91 54 02
150 hasiči	112 integrovaný záchr. systém	

Požadavky bezpečnosti a hygieny práce

Ropné výrobky jsou látky s charakteristickým biologickým účinkem na člověka, mohou dráždit až poškodit pokožku a sliznice, některé z nich mohou při vdechování výparů nebo při požití způsobit i celkovou otravu. Manipulace s ropnými výrobky vyžaduje pečlivost a provozní čistotu. Při práci je třeba omezit styk s pokožkou v maximální míře a vyvarovat se rozsáhlejšího potřísnění pokožky či oděvu. Při nevolnosti je nutno přerušit styk se škodlivinou a vyjít na čerstvý vzduch. Při vniknutí do očí vypláchnout proudem vody. Při požití rychle vyvolat zvracení. Ve všech případech zajistit lékařskou pomoc.

Nepřipouští se jíst nebo ukládat jakékoliv potraviny v prostorách, kde se s ropnými produkty či výrobky manipuluje a pracuje.

Tyto zásady platí i při manipulaci a práci s výrobky typu „bionafta“ a „biooleje“.

Postup v případě havárie

Zaměstnanec ČD, který zjistil jakýkoliv únik látky v obvodu OS, nebo je na tuto skutečnost upozorněn cizí osobou, je povinen neprodleně tento havarijní stav hlásit HZS ČR ☎ 150. Dále vyrozumí neprodleně o uvedené skutečnosti vedoucího zaměstnance OS, který postupuje podle platného havarijního plánu OS.

Součástí ohlášení úniku látky je uvedení, zda se jedná o únik z hnacího vozidla, cisternové-ho vozu nebo jiného nákladního vozu, z obalů uložených na nákladním voze nebo ze silničního vozidla. Dále se uvede identifikační číslo nebezpečnosti (horní číslo) a UN číslo (spodní číslo) z oranžové tabulky (je-li na voze umístěna), druh nálepky pro označení nebezpečí uvedeného na voze a odhadnuté množství uniklé látky (nebo s možností úniku).

1. Prvotní zásah

- Do příjezdu jednotky HZS provádí prvotní zásah s ohledem na své možnosti a ochranu zdraví a života.

1.1. Prvotní zásah spočívá v následujících činnostech:

- utěsnění zdroje úniku (např. naražení dřevěného kolíku nebo klínu do otvoru v cisterně), uzavření ventilů, kohoutů, šoupat či jiných uzavíracích zařízení přítoku nebezpečné, závadné látky,
- odpojení technologického celku od zdroje elektrické energie (vypnutí jističů), přívodu plynu, páry a ostatních médií,
- uzavření zdroje úniku (ŽKV, cisterna, kontejner, kotlový vůz, nádrž apod.),
- jímání unikající látky do vhodných zachytných nádob (nádoby, kbelíky, konve, sudy), případně přečerpání zbytkového množství do jiných dopravních prostředků, kontejnerů nebo sudů,
- utěsnění kanalizačních vpustí (šachet) – pneumatickými ucpávkami (pokud jsou ve výbavě havarijních souprav). K dispozici má vždy HZS SŽ,
- osazení jednoduchých norných stěn, rohoží, koberců, fibroilu apod.,
- aplikace sorbentu (různé typy sypkých sorbetů – drtí, VAPEX, PILINY případně písek či jiný savý materiál, na vodní ploše hydrofobní sorbenty SPIKLEEN, OIL-EX a pod.),

V případě požáru na pracovišti zaměstnanci postupují dle platné „Požární poplachové směrnice“ a „Požárního řádu“, který je vyvěšen na pracovišti.

Provozní řád

Vlečka ČD, a.s. - Jihlava

PŘÍLOHA č. 06

Provozní řád nocležen

1. Nocležny

V PP Jihlava, je zřízeno celkem pět nocležen. Nocležny se nachází u koleje číslo 102 v areálu vlečky a to budově označené jako „budova strojmistru“. V této budově je rovněž zázemí pro strojvedoucí, včetně šaten – viz plánek.

Je zde zřízeno celkem 5 nocležen. V každé nocležně jsou umístěna dvě lůžka. Všechny nocležny jsou v 1. patře budovy. Celkem je k dispozici deset lůžek.



Umývárny, sprchy a toalety, jsou umístěny v prvním patře budovy „strojmistru“. Toto zařízení je umístěno ve dveřích označených jako 1P11.

Dále je zde samostatné WC pro muže označené jako 1P09. WC pro ženy je označeno jako 1P08.

Nocležny jsou obsazovány dle aktuálních požadavků vyplývajících z ustanovení JŘ, případně dle požadavků jiných OJ.

Každý zaměstnanec, který využívá prostory nocležen, je povinen na nocležnách zachovávat klid, udržovat pořádek, dodržovat zákaz kouření, používat pouze elektrické spotřebiče, které jsou umístěny na pokojích, případně související s přímým výkonem služby (nabíjení tabletů, služebních telefonů apod.). Dále platí přísný zákaz konzumace alkoholu a jiných návykových látek, zaměstnanec nesmí umožnit pobyt cizích osob na pokojích, nesmí ulehat do postele ve znečištěném oděvu, znečišťovat pracovními pomůckami podlahu, stěny a další vybavení nocležen.

Úklid na nocležnách a praní prádla zajišťuje externí subjekt na základě sjednané smlouvy.

Klíče od nocležen jsou uloženy v přízemí budovy a to místnosti „Nástupní místnost, místnost pro dělenou směnu“ (dveře číslo OP07) na zázemí pro strojvedoucí.



Tato místnost se nachází v přízemí a to na pravé straně po vstupu do budovy. Každý strojvedoucí se zapíše do knihy „noclehy“.

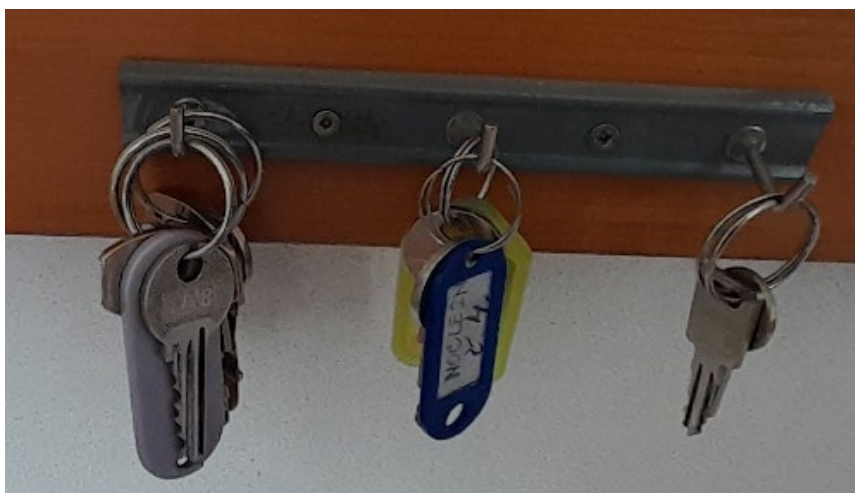


a dále do evidenční knihy.

PROSINEC 2023					
Datum noclehu	NOCLEŽNA Č.1 Po-Ne	NOCLEŽNA Č.2 Po-Ne	NOCLEŽNA Č.3 Po-Ne	NOCLEŽNA Č.4 Po-Ne	KUCHYŇKA Po-Ne
01.12.2023	prázdná	prázdná	prázdná	prázdná	prázdná
02.12.2023					
03.12.2023					

Po zápisu a zjištění, že je daná nocležna prázdná, si vezme strojvedoucí na věšáku klíč od příslušného pokoje. Každý klíč je označen štítkem.

Každý klíč od nocležny je opatřen číselným štítkem a dvěma klíči pro vstup do Sociální budovy č. 2, a na nocležnu.



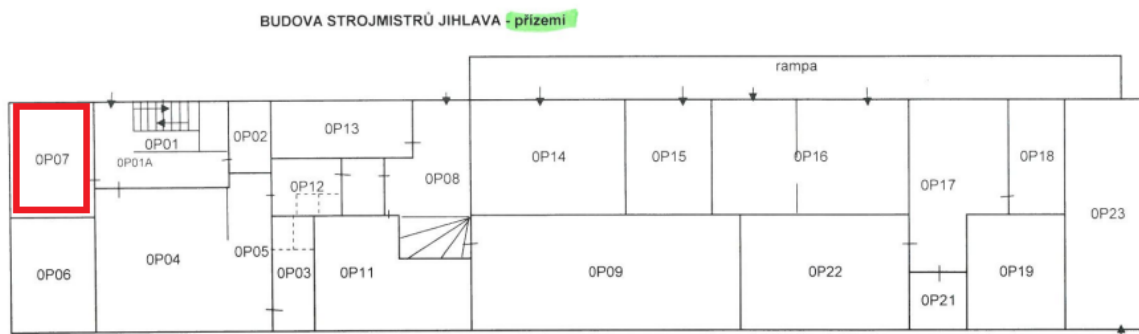
Po ukončení noclehu je povinen strojvedoucí vrátit klíč od nocležny na věšák na zázemí.

Nocleh zaměstnanců jiných OJ a OS je možný na základě předchozí objednávky u vedoucího zaměstnance PP Jihlava. Nocleh externích subjektů je možný na základě předchozí objednávky u vedoucího zaměstnance PP Jihlava, a je zpoplatněn dle aktuálního ceníku.

Za provoz a pořádek na nocležnách odpovídá stroj mistr ve směně, který rovněž řeší operativní problémy.

2. Místnost pro dělenou směnu

Místnost pro dělenou směnu je umístěna v přízemí budovy stroj mistrů. Tato místnost se nachází na pravé straně po vstupu do budovy, ihned vedle schodiště – viz pláněk.



Klíče od této místnosti má každý strojvedoucí zařazen PP Jihlava. Místnost je vybavena v souladu s platnou PKS, a určena pouze k čerpání odpočinku při dělené směně zaměstnanců provozu. WC je umístěno ve druhém patře, naproti místnosti pro dělenou směnu.

3. Důležitá telefonní čísla:

Zaměstnanec	Pevná linka	Mobilní telefon
IZS	☎ 0 112	📞 112
Hasičský záchranný sbor	☎ 0 150	📞 150
Hasičský záchranný sbor SŽ H. Brod	☎ 972 645 550	📞 +420 725 344 673
Lékařská záchranná služba	☎ 0 155	📞 155
Policie ČR	0 158	158
Policie ČR OOP Jihlava	☎ 974 266 651	☎ 974 266 111
Strojmistr SS Havlíčkův Brod		📞 +420 602 539 928
Vedoucí PP Jihlava		📞 +420 725 205 637

Za kontrolu dodržování pořádku a Provozního řádu nocležen odpovídá Strojmistr ve směně. Kontrolou nocležen však může pověřit i jiného zaměstnance, který má znalost Provozního řádu nocležen.

V případě zjištění havarijního stavu některého technického zařízení nocležen, případně místnosti pro dělenou směnu, kontaktuje zaměstnanec Strojmistra SS Havlíčkův Brod a závadu ohlásí