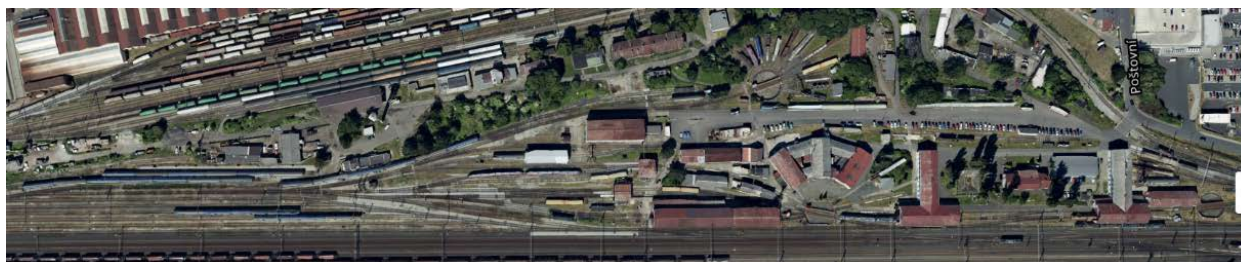


Provozní řád

Kolej ČD, a.s. – Děčín hl.n.



Účinnost od:	01. 02. 2025
č. jednací:	0329/25-O18
Změna č.:	---
Č. jednací změny:	---

Zpracovatel Provozního řádu:

Ondřej Wessely, přednosta PP Děčín, OŘOD Západ – RPP Děčín

OBSAH

Záznam o změnách.....	4
Seznam příloh	4
Rozsah znalostí.....	4
Seznam použitých značek a zkratk	4
1. Kontaktní údaje pracoviště.....	5
2. Ohlašovací pracoviště pro nahlášení poruch, havárií, nehod a incidentů při provozování dráhy a drážní dopravy.....	5
3. Charakteristika pracoviště.....	5
4. Obvody pracoviště	5
5. Přístupové cesty.....	6
6. Rychlost ŽKV v obvodu pracoviště	6
7. Zaměstnanci v dopravní službě a jejich stanoviště	6
8. Platnosti provozních předpisů v obvodu pracoviště	6
9. Upřesnění technologických postupů pro dopravce ČD	6
10. Upřesnění technologických postupů pro ostatní dopravce.....	7
11. Platnost dokumentů a předpisů na styku drah	7
12. Organizace a evidence jízd na styku drah.....	7
13. Zajišťování hnacích a tažených vozidel proti ujetí při posunu s posunovou četou	8
14. Zajišťování hnacích a tažených vozidel proti ujetí při posunu bez posunové čety	8
15. Způsob zajištění vozidel proti ujetí	8
16. Kolejiště pracoviště.....	8
17. Seznam oblouků s poloměrem menším než 190 m	9
18. Seznam kolejí	9
19. Obsluha osvětlení kolejiště	10
20. Seznam výhybek, výkolejek a kolejových zábran.....	10
21. Zabezpečovací zařízení v obvodu pracoviště	11
22. Zabezpečovací zařízení na styku drah.....	11
23. Porucha zabezpečovací zařízení na styku drah.....	11
24. Seznam hlavních návěstidel, předvěstí, návěstidel platných pro posun a návěstidel pro zkoušku brzdy apod.	11
25. Zařízení pro manipulaci s ŽKV	12
26. Přejezdy a přechody.....	12
27. Křížení dráhy a dopravních ploch.....	13
28. Zařízení pro čištění kolejových vozidel.....	13

29.	Uložení klíčů od ŽKV	13
30.	Pískovna a zbrojení pískem	13
31.	Rozvod vody pro zbrojení ŽKV	13
32.	Rozvod tlakového vzduchu.....	14
33.	Tankovací stanice.....	14
34.	Vyprazdňování retenčních nádrží WC kolejových vozidel.....	14
35.	Stanoviště pro ukládání zarážek, klínů apod.....	14
36.	Stojany el. energie pro připojení ŽKV	14
37.	Zkušební smyčka VZ	14
38.	Hlavní uzávěry vody a plynu.....	14
39.	Plánování údržby vozidel.....	15
40.	Vyřazování ŽKV z provozu do údržby	15
41.	Návrat ŽKV do provozu po údržbě	15

Záznam o změnách

Číslo změny	Týká se ustanovení článku, přílohy	Platnost od	Schváleno č.j.	Zpracoval

Seznam příloh

Příloha	Název přílohy
Příloha č. 1	Plán obvodu pracoviště
Příloha č. 2	Ohlašování MU
Příloha č. 3	Provozní řád radiostanic

Rozsah znalostí

Pracovní zařazení	Znalost provozního řádu (PŘ)
Strojmistr	Úplná čl.: 1 – 12, 16, 18 – 41. Přílohy komplet.
Strojvedoucí, strojvedoucí-instruktor	Úplná čl.: 1 – 9, 11 – 18, 20 – 37. Přílohy komplet.
dozorce depa	Úplná, vč. příloh.
Posunovač, vozmistr	Úplná čl.: 1 – 9, 11 – 13, 15 – 37. Přílohy komplet.
Zaměstnanci jiných OJ příp. externích subjektů, pracujících nebo užívajících prostory pracoviště	Úplná: 1 - 8, 10 – 18, 20 – 37. Přílohy: komplet.

Seznam použitých značek a zkratk

ED	Elektrodispečer
EPZ	elektrické předtápěcí zařízení
HUP	Hlavní uzávěr plynu
HUV	Hlavní uzávěr vody
OZO	Odborně způsobilá osoba
OZZD	Odborně způsobilý zaměstnanec dopravce
PP	pracoviště provozu
RPP	regionální pracoviště provozu
SÚ	středisko údržby
ÚO	Úsekový odpojovač
ŽKV	železniční kolejové vozidlo

1. Kontaktní údaje pracoviště

Adresa pracoviště:

Poštovní 49, Děčín 4, 405 02.

Nástupní místnost strojvedoucích se nachází v budově č. p. 49, místnost OP11.

Zpracovatel provozního řádu:

Jméno a příjmení	Pracovní zařazení	Kontakt
Ondřej Wessely	Přednosta PP Děčín	T: 724 496 358 E: Ondrej.Wessely@cd.cz
Michal Tarkoš	Vedoucí SÚ Děčín	T: 724 223 947 E: Michal.Tarkos@cd.cz

2. Ohlašovací pracoviště pro nahlášení poruch, havárií, nehod a incidentů při provozování dráhy a drážní dopravy

Strojmistr PP Děčín, tel.: 972 433 583; 724 655 217

3. Charakteristika pracoviště

Pracoviště:

- spadá do kategorie železničních drah: dráha celostátní
- je zaústěno: do dráhy celostátní Praha Holešovice Stromovka – Děčín hl. n. v ŽST Děčín hl. n.

4. Obvody pracoviště

Obvod pro kolejiště je vymezen do tří částí:

- Kolej ČD, a.s. – Děčín hl.n. (1) část koleje č. 21 je zaústěna do ŽST Děčín hl.n. koncem přímé větve výhybky č. 42 v km 538,434.
- Kolejiště ČD, a.s. – Děčín hl.n. (2) je zaústěno do ŽST Děčín hl.n. oběma konci výhybky č. 61 v km 538,791. Dále je kolejiště zaústěno do celostátní dráhy koncem odbočné větve výhybky č. 47A v km 538,884.
- Kolej ČD, a.s. – Děčín hl.n. (3) je zaústěna do ŽST Děčín koncem přímé větve výhybky č. 40 v km 538,409 a končí začátkem výhybky č. 57 v km 538,710. Dále je kolejiště zaústěno koncem odbočné větve výhybky č. 46 v km 538,598, koncem přímé větve výhybky č. 47 v km 538,628, koncem odbočné větve výhybky č. 49 v km 538,667, koncem přímé větve výhybky č. 52 v km 538,695, koncem přímé větve výhybky č. 62 v km 538,745 a koncem přímé větve výhybky č. 71 v km 538,872. Toto kolejiště je ukončeno koncem odbočné větve výhybky č. 377 v km 539,363, koncem přímé větve výhybky č. 376 v km 539,333 a koncem přímé větve výhybky č. 421 v km 539,393.

Obvody odpovědnosti zaměstnanců CDP/PO jsou vymezeny:

- Návěstmi „hranice provozovatele dráhy“.

Umístění návěsti „Hranice provozovatele dráhy“:

- Konec přímé větve výhybky č. 40
- Konec odbočné větve výhybky č. 42
- Konec odbočné větve výhybky č. 46
- Konec přímé větve výhybky č. 47

- Konec odbočné větve výhybky č. 47A
- Konec odbočné větve výhybky č. 49
- Konec přímé větve výhybky č. 52
- Začátek výhybky č. 57
- Obou konců větví výhybky č. 61
- Konec přímé větve výhybky č. 62
- Konec přímé větve výhybky č. 71
- Konec přímé větve výhybky č. 376
- Konec odbočné větve výhybky č. 377
- Konec přímé větve výhybky č. 421

5. Přístupové cesty

Přístupová cesta pro pěší i pro silniční vozidla je z ulice Poštovní přes železniční přejezd P2004.

6. Rychlost ŽKV v obvodu pracoviště

Max. dovolená rychlost v celém obvodu pracoviště je 5 km/h.

7. Zaměstnanci v dopravní službě a jejich stanoviště

Pracovní zařazení	Pracoviště	Pracovní doba
Stroj mistr strojový	Hlavní administrativní budova, přízemí	nepřetržitě
Stroj mistr personální	Hlavní administrativní budova, přízemí	6:00 – 17:30 hod.
Dozorce depa	Stanoviště dozorce depa	nepřetržitě
Posunovač	Stanoviště dozorce depa	V pracovní dny 10:00 – 19:00 hod.

8. Platnosti provozních předpisů v obvodu pracoviště

Pro dopravce ČD platí ustanovení provozních předpisů:

SŽ D1 ČÁST PRVNÍ, SŽ Z1, SŽ Z11, SŽDC (ČD) T108, ČD Op 16, ČD D 17, ČD M 32, ČD O 2, Dokument k postupu při ohlašování a šetření mimořádných událostí, závažných a smrtelných pracovních úrazů ČD, a.s., ČD D 2, ČD V 15/I, ČD V 2, ČD V 62, ČD V 8/I, ČD V 25.

Pro ostatní dopravce platí ustanovení provozních předpisů:

SŽ D1 ČÁST PRVNÍ, SŽ Z1, SŽ Z11, SŽDC (ČD) T108, ČD Op 16, ČD D 17, ČD M 32, ČD O 2, Dokument k postupu při ohlašování a šetření mimořádných událostí, závažných a smrtelných pracovních úrazů ČD, a.s. a dotčené předpisy dopravce.

9. Upřesnění technologických postupů pro dopravce ČD

Posun v obvodu pracoviště je prováděn dle ustanovení předpisu SŽ D1 ČÁST PRVNÍ. Svolení k posunu uděluje dozorce depa, bez svolení k posunu od dozorce depa nelze v obvodu pracoviště zahájit posun.

Za správné přestavení výhybek a uvedení výhybek do základní polohy v posunové cestě a zajištění bezpečnosti při provádění posunu odpovídá zaměstnanec řídící posun.

V obvodu pracoviště není dovoleno posunovat s vozidly, která nejsou přivěšena k hnacímu vozidlu!

10. Upřesnění technologických postupů pro ostatní dopravce

Posun v obvodu pracoviště je prováděn podle ustanovení předpisu SŽ D1 ČÁST PRVNÍ. Svolení k posunu uděluje dozorce depa, bez svolení k posunu od dozorce depa nelze v obvodu pracoviště zahájit posun.

Za správné přestavení výhybek a uvedení výhybek do základní polohy v posunové cestě a zajištění bezpečnosti při provádění posunu odpovídá zaměstnanec dopravce řídící posun.

V obvodu pracoviště není dovoleno posunovat s vozidly, která nejsou přivěšena k hnacímu vozidlu!

V obvodu pracoviště je zakázán posun odrazem!

11. Platnost dokumentů a předpisů na styku drah

V místě styku drah platí:

- Přípojový provozní řád koleje dráhy celostátní ve vlastnictví Českých drah a. s. „Kolej ČD, a.s. – Děčín hl.n. (1)“
- Přípojový provozní řád kolejí dráhy celostátní ve vlastnictví Českých drah a. s. „Kolej ČD, a. s. – Děčín hl. n. (2)“
- Přípojový provozní řád kolejí dráhy celostátní ve vlastnictví Českých drah a. s. „Kolej ČD, a. s. – Děčín hl. n. (3)“
- Dokumenty a předpisy uvedené v PPR
- Dokumenty a předpisy uvedené v čl. 8 tohoto PŘ

12. Organizace a evidence jízd na styku drah

Svolení k jízdě do obvodu pracoviště uděluje:

- Dozorce depa, tel. 724 655 219, simplex 06

Svolení k jízdě z obvodu pracoviště uděluje:

- Výpravčí 3 STŘED ÚS Děčín hl.n., tel. 972 433 437, 972 073 083, simplex 06

Evidenci jízd zajišťuje:

- Výpravčí 3 STŘED ÚS Děčín hl. n. v zápisníku obsluhy vleček
- Dozorce depa

O způsobu provedení posunu rozhodne zaměstnanec řídící posun v souladu s ustanovením předpisu SŽ D1 ČÁST PRVNÍ.

13. Zajišťování hnacích a tažených vozidel proti ujetí při posunu s posunovou četou

Pro dopravce ČD:

Tažená vozidla zajišťuje: vedoucí posunové čety nebo jím pověřený zaměstnanec.

Hnací vozidla zajišťuje: strojvedoucí.

Pro ostatní dopravce:

Hnací a tažená vozidla zajišťuje: zaměstnanec dopravce dle interního pokynu dopravce.

14. Zajišťování hnacích a tažených vozidel proti ujetí při posunu bez posunové čety

Pro dopravce ČD:

Tažená vozidla zajišťuje: dozorce depa nebo jím pověřený zaměstnanec.

Hnací vozidla zajišťuje: strojvedoucí.

Pro ostatní dopravce:

Hnací a tažená vozidla zajišťuje: zaměstnanec dopravce dle interního pokynu dopravce.

15. Způsob zajištění vozidel proti ujetí

Pro dopravce ČD:

Hnací i tažená vozidla se zajistí dle předpisu ČD D 2.

Pro ostatní dopravce:

Doprovce stanoví způsob zajištění vozidel svým vnitřním předpisem.

16. Kolejiště pracoviště

Koleje č. 21, č. 29 a část koleje č. 103b jsou elektrifikovány systémem 3000 V DC.

Na koleji č. 21 je ÚO Z 121 typu UVE-Ž-U se zkratovačem a úsekový dělič 13A . Kolej je kusá, další dělicí místo na této koleji není. Základní poloha ÚO je zapnuto. Manipulace s tímto ÚO se neoznamuje ED SŽ. Na ovládání ÚO je použit pohon pákový ruční, typ dle kat. EŽ A 81/II. Ovládací pohon ÚO má vlastní klíč. Manipulaci s ÚO může provádět pouze OZO za dodržení TNŽ 34 3109. Klíč od ÚO a závěrný klíč je uložen na stanovišti četaře TSV v budově stabilního umývače. Vedení je plně kompenzované. Trolejové vedení má průřez 100 mm², nosné lano má průřez 50 mm².

U koleje č. 29 je dělicím místem boční držák troleje a rameno L2 na stožáru 45C pro 29. kolej nad výměnou č. 52. Kolej je kusá, další dělicí místo na této koleji není. Pro skupinu kolejí je ÚO 15, toto zařízení je součástí napájení železniční stanice Děčín hl. n. a je v majetku SŽ. Pracovníkům ČD je zakázána manipulace s tímto ÚO, s výjimkou stavů havarijních, kdy hrozí

nebezpečí úrazu elektrickým proudem nebo újma na majetku. O takové manipulaci musí být zpraven ED SŽ. Vedení je plně kompenzované. Trolejové vedení má průřez 100 mm², nosné lano má průřez 50 mm².

U koleje č. 103 je ÚO 421A v km 539,254 typu ODVS 2000. Základní poloha ÚO je zapnuto. Toto zařízení je součástí napájení ŽST Děčín hl.n. a je v majetku SŽ. Pracovníkům ČD je zakázána manipulace s tímto ÚO, s výjimkou stavů havarijních, kdy hrozí nebezpečí úrazu elektrickým proudem nebo újma na majetku. O takové manipulaci musí být zpraven ED SŽ. Na ovládání ÚO 421A je použit pohon motorový typ MP 1,5 dle kat. EŽ A 82. Ovládací pohon ÚO má vlastní klíč. Klíč od ÚO a závěrný klíč je uložen na stanovišti četaře TSV v budově stabilního umývače. Vedení je plně kompenzované. Trolejové vedení má průřez 100 mm², nosné lano má průřez 120 mm². Na koleji je dále umístěn napěťový dělič 25A, který je v základní poloze zapojen. Jeho funkce rozpojení je používána při potřebě rozdělení napájení troleje 103b SÚ Děčín. Dělič musí být rozpojen a zapojen ručně přímo na troleji, manipulaci zajišťuje SŽ na žádost technického oddělení SÚ Děčín. Zaměstnancům ČD je zakázána manipulace s tímto děličem.

Plán kolejiště se nachází v příloze č. 1 tohoto PŘ.

Třída přechodnosti kolejiště je: **C2**. Tato hodnota je platná pro celý obvod kolejiště.

17. Seznam oblouků s poloměrem menším než 190 m

Kolej č. 45 v km 539,2 poloměr 60 m.

18. Seznam kolejí

Č.	Délka	Určení	Spád Směr	Trakční vedení	Prohlížeční jáma / Lávka / Boční kanály (délka)	Poznámky
17	288 m	Manipulační	do 2,5 ‰	NE	NE/NE/NE	Součástí koleje je strojní myčka
21	160 m	Kusá manipulační / sanitární	do 2,5 ‰	ANO	NE/NE/NE	Součástí koleje je 4 x zařízení odsávání WC, jednostranný peron 120 m
29	110 m	Kusá Manipulační	do 2,5 ‰	ANO	NE/NE/NE	Odstavování E trakce
31	152 m	Kusá Manipulační	do 2,5 ‰	NE	ANO/ANO/NE	Průjezdna kolej halou oprav ŽKV – Moravanka
35	63 m	spojovací	do 2,5 ‰	NE	NE/NE/NE	Odstavování vozidel
37	196 m	Manipulační	do 2,5 ‰	ANO	ANO/NE/NE	Vjezd do depa, vjezd na PHM, písek
39	255 m	Manipulační	do 2,5 ‰	NE	NE/NE/NE	Vjezd do depa, vjezd na PHM, písek
39a	100 m	Kusá manipulační	do 2,5 ‰	NE	NE/NE/NE	Odstavování vozidel
39b	135 m	Manipulační	do 2,5 ‰	NE	NE/NE/NE	Odstavování vozidel
41	280 m	Manipulační	do 2,5 ‰	ANO	NE/NE/NE	Odstavování vozidel
43	140 m	Manipulační	do 2,5 ‰	ANO	ANO/NE/NE	Přístřešek s jámou pro opravy ŽKV - Lufthala
45	411 m	Manipulační	do 2,5 ‰	ANO	NE/NE/NE	Odstavování vozidel

Č.	Délka	Určení	Spád Směr	Trakční vedení	Prohlížeční jáma / Lávka / Boční kanály (délka)	Poznámky
45a	60 m	Kusá manipulační	do 2,5 ‰	NE	NE/NE/NE	Odstavování vozidel
49	89 m	Kusá manipulační	do 2,5 ‰	NE	NE/NE/NE	Odstavování vozidel
49a	79 m	Kusá manipulační	do 2,5 ‰	NE	NE/NE/NE	Odstavování vozidel
70	45 m	Kusá manipulační	do 2,5 ‰	ANO	ANO/ANO/NE	Mytí ŽKV, pojezdů
72	45 m	Kusá manipulační	do 2,5 ‰	ANO	ANO/NE/NE	Zvedáky, jeřáb
76	50 m	Manipulační	do 2,5 ‰	NE	NE/NE/NE	Vjezd/výjezd hala oprav ŽKV Turnus
78	15 m	Kusá manipulační	do 2,5 ‰	NE	NE/NE/NE	Bez využití – napojení na točnu – točna trvale v jednom směru
80	50 m	Manipulační	do 2,5 ‰	NE	NE/NE/NE	Bez využití – napojení na točnu – točna trvale v jednom směru
82	218 m	Manipulační	do 2,5 ‰	ANO	ANO/ANO/NE	Průjezdná kolej halou oprav ŽKV – Turnus
84	235 m	Manipulační	do 2,5 ‰	ANO	ANO/ANO/NE	Průjezdná kolej halou oprav ŽKV – Turnus
84a	30 m	Manipulační	do 2,5 ‰	ANO	ANO/ANO/NE	Průjezdná kolej halou oprav ŽKV - Prostřední
84b	30 m	Manipulační	do 2,5 ‰	ANO	ANO/ANO/ANO	Průjezdná kolej halou oprav ŽKV – Prostřední
103b	465 m	Manipulační	do 2,5 ‰	ANO	ANO/NE/NE	Vjezd/výjezd E trakce, zesílené TV pro zkoušení E trakce

19. Obsluha osvětlení kolejiště

Obsluhu provádí: SŽ, s. o.

Umístění vypínače: neobsazeno

20. Seznam výhybek, výkolejek a kolejových zábran

Č.	Kilometr. poloha	Obsluha		Zabezpečení	Základní poloha/směr	Odpovědnost za provozní údržbu
		Jak	Odkud/kým			
47A	538,857	ručně	OZZD	žádné	přímý směr	OCÚ Západ
47XA	538,693	ručně	OZZD	žádné	přímý směr	OCÚ Západ
47XB	583,661	ručně	OZZD	žádné	přímý směr	OCÚ Západ
51	538,636	ručně	OZZD	žádné	přímý směr	OCÚ Západ
51XA	538,671	ručně	OZZD	žádné	přímý směr	OCÚ Západ
51XB	538,861	ručně	OZZD	žádné	přímý směr	OCÚ Západ
54	538,686	ručně	OZZD	žádné	přímý směr	OCÚ Západ
55	538,669	ručně	OZZD	žádné	přímý směr	OCÚ Západ

Č.	Kilometr. poloha	Obsluha		Zabezpečení	Základní poloha/směr	Odpovědnost za provozní údržbu
		Jak	Odkud/kým			
55XA	538,861	ručně	OZZD	žádné	přímý směr	OCÚ Západ
57	538,732	ručně	OZZD	žádné	přímý směr	SŽ, s.o.
58	538,725	ručně	OZZD	žádné	přímý směr	OCÚ Západ
61	538,757	ručně	OZZD	žádné	přímý směr	SŽ, s.o.
62	538,764	ručně	OZZD	žádné	přímý směr	SŽ, s.o.
79	538,939	ručně	OZZD	žádné	přímý směr	OCÚ Západ
82	539,104	ručně	OZZD	žádné	přímý směr	OCÚ Západ
86	539,139	ručně	OZZD	žádné	přímý směr	OCÚ Západ
88	539,129	ručně	OZZD	žádné	přímý směr	OCÚ Západ
89	539,050	ručně	OZZD	žádné	přímý směr	OCÚ Západ
92	539,079	ručně	OZZD	žádné	přímý směr	OCÚ Západ
370	539,175	ručně	OZZD	žádné	přímý směr	OCÚ Západ
374	539,271	ručně	OZZD	žádné	přímý směr	OCÚ Západ
375	539,293	ručně	OZZD	žádné	přímý směr	OCÚ Západ
376	539,361	ručně	OZZD	žádné	přímý směr	OCÚ Západ
379	539,304	ručně	OZZD	žádné	přímý směr	OCÚ Západ
380	539,376	ručně	OZZD	žádné	přímý směr	OCÚ Západ

21. Zabezpečovací zařízení v obvodu pracoviště

Neobsazeno.

22. Zabezpečovací zařízení na styku drah

Na styku drah: jsou výhybky a seřaďovací návěstidla SŽ přestavovány a dálkově ovládány výpravčím ŽST Děčín – ústřední stavědlo a ručně přestavovány signalistou St. V ŽST Děčín střed.

23. Porucha zabezpečovací zařízení na styku drah

Porucha se oznámí:

- Výpravčí 3 ŽST Ústí nad Labem hlavní nádraží, tel. 972 423 477; 972 058 102
- Stroj mistr PP Děčín, tel. 972 433 583, 724 655 217

24. Seznam hlavních návěstidel, předvěstí, návěstidel platných pro posun a návěstidel pro zkoušku brzdy apod.

Označení	Typ	kilometrická poloha	Světelné / mechanické	Obsluha
Se 49	Skupinové seřaďovací návěstidlo trpasličí	539,334	Světelné	Výpravčí 3
Se 50	Seřaďovací návěstidlo stožárové	539,334	Světelné	Výpravčí 3
Se 51	Skupinové seřaďovací	539,336	Světelné	Výpravčí 3

Označení	Typ	kilometrická poloha	Světelné / mechanické	Obsluha
	návěstidlo stožárové			
Se 32	Seřaďovací návěstidlo stožárové	538,958	Světelné	Výpravčí 3
Vy 5	Vyčkávací návěstidlo	538,666	Mechanické	bez obsluhy
Vy 7	Vyčkávací návěstidlo	538,950	Mechanické	bez obsluhy
Vy 8	Vyčkávací návěstidlo	538,950	Mechanické	bez obsluhy
Posun zakázán	Nepřenosné návěstidlo	Na konci všech kusých kolejí	Mechanické	bez obsluhy
Posun zakázán	Nepřenosné návěstidlo	Na všech vratech	Mechanické	bez obsluhy

25. Zařízení pro manipulaci s ŽKV

Výkyvna I je umístěna mezi prostřední halou a halou Moravanka – slouží pro zajíždění ŽKV do správkárenských hal, délka 22,2 m, dovolené zatížení 184 t. Pohon elektrický, náhradní ruční. Výkyvnu obsluhuje dozorce depa nebo jím pověřený zaměstnanec s potřebnou kvalifikací.

Točna II je umístěna za halou Saská – trvale postavena z koleje č. 82 na kolej č. 76, průměr 20 m, dovolené zatížení 180 t. Bez obsluhy.

Hlavní točna III je umístěna v obvodu 2 Kolej ČD, a.s. – Děčín hl.n., slouží k odstavování ŽKV na paprsky, průměr 27,5 m, dovolené zatížení 184 t. Pohon elektrický, náhradní ruční. Točnu obsluhuje dozorce depa nebo jím pověřený zaměstnanec s potřebnou kvalifikací.

26. Přejezdy a přechody

Označení	KM Poloha	Zabezpečení	Způsob jízdy	Poznámky
1	539,216	Bez zabezpečení Bez označení	Silniční vozidlo, chůze	Přes kolej č. 45
2	539,036	Bez zabezpečení Bez označení	Silniční vozidlo, chůze	Přes kolej č. 45
3	539,036	Bez zabezpečení Bez označení	Silniční vozidlo, chůze	Přes kolej č. 47
4	539,861	Bez zabezpečení Bez označení	Silniční vozidlo, chůze	Přes koleje č. 45, 41, 39, 37 a 31
5	538,932	Bez zabezpečení Bez označení	Silniční vozidlo, chůze	Přes kolej č. 45
6	538,932	Bez zabezpečení Bez označení	Chůze	Přes kolej č. 47 a všechny paprsky točny III

27. Křížení dráhy a dopravních ploch

V obvodu pracoviště jsou komunikace považovány za dopravní plochy. Křížení vlečky a dopravní plochy se nepovažuje za železniční přejezdy. ŽKV mají na těchto křížení vždy přednost. Vjezdové komunikace jsou opatřeny dopravní značkou s dodatkovou tabulkou.

28. Zařízení pro čištění kolejových vozidel

- Sanitární kolej č. 21 – záchytná vana, 4 x odsávací skříň WC, plnění pitné vody
- Strojní myčka kolej č. 17 – venkovní provedení
- Odsávací skříň WC u koleje č. 37 – pro motorové vozy v místě před výdejem PHM
- Mycí kanál kolej č. 70 – vybaven zařízením pro záchyt ropných produktů

29. Uložení klíčů od ŽKV

Klíče od všech ŽKV jsou uloženy na pracovišti strojmistřů.

Všechna vozidla v obvodu pracoviště musí být v době, kdy se neužívají, zamknuta a zajištěna tak, aby byl zamezen vstup nepovolaným osobám.

30. Pískovna a zbrojení pískem

Místo pro uložení písku	Zásobník pískovací věže, pytlivé balení v budově „pískovna“
Obsluha:	Dozorce depa
	Strojvedoucí
	Pracovníci SÚ při provádění údržby hnacích vozidel

31. Rozvod vody pro zbrojení ŽKV

Zbrojení HV se provádí:	kolej č. 21, kolej č. 37, kolej č. 39, správkárenské haly
Zbrojení ostatních ŽKV se provádí:	kolej č. 21, kolej č. 37, kolej č. 39

32. Rozvod tlakového vzduchu

Umístění:	správkárenské haly, 2 x kompresor
Obsluha:	RG četa SÚ Děčín

33. Tankovací stanice

Umístění:	kolej č. 37 a kolej č. 39
Obsluha:	Strojvedoucí

34. Vyprazdňování retenčních nádrží WC kolejových vozidel

Umístění:	kolej č. 21, kolej č. 37
Obsluha:	Externí úklidová firma, strojvedoucí

35. Stanoviště pro ukládání zarážek, klínů apod.

Stanoviště uložení	Druh (zarážka/klín)	Počet stojanů	Počet ks	Označení zarážek	Odpovídá za vybavení/údržbu
Stanoviště dozorce depa	zarážka	1	10	Bez označení	Dozorce depa
Hala Moravanka	zarážka	1	4	Bez označení	Dozorce depa
Stanoviště dozorce depa	klín	1	20	Bez označení	Dozorce depa

36. Stojany el. energie pro připojení ŽKV

Umístění:	5 x stojan mezi paprsky točny III,	230/400 V
Umístění:	4 x stojan mezi kolejí č. 39a a č. 39b,	230 V
Umístění:	2 x stojan mezi kolejí č. 41 a č. 43,	230 V
Umístění:	1 x stojan u zarážedla koleje č. 35,	230 V
Umístění:	1 x stojan u zarážedla koleje č. 39,	230 V
Umístění:	2 x stojan u koleje 103b,	230 V
Umístění:	1 x stojan hala Saská,	230 V
Umístění:	4 x stojan u koleje č. 45 a č. 45a,	230 V
Obsluha:	Strojvedoucí, dozorce depa	
Údržba, interval:	Dle příslušných norem a předpisů	

37. Zkušební smyčka VZ

Hala Saská (Turnus) – obě správkárenská stání

38. Hlavní uzávěry vody a plynu

HUV 1 - je v kanále u koleje č. 91 v úrovni železničního přejezdu hlavní příjezdové cesty z ulice Poštovní na parcele č. 800/81 KÚ Podmokly 625141, bývalé stavědlo 11. Přívod vody pro budovy č. p. 46 - sklad MTZ, č. p. 47 - hala „Saská“ a přilehlá budova, velká školní místnost budovy „Šmoulák“ a šatny, budova č. p. 48 „Cargo“.

HUV 2 – je v kanále za budovou skladu v areálu firmy Horák – stavební a obchodní společnost s.r.o. na parcele č. 800/95 KÚ Podmokly 625141. Přívod vody pro budovy č.p. 49 – administrativní budova a hala „Prostřední“, č.p. 51 – sklady a provozní prostory SÚ Děčín, hala

„Moravanka“, sklad PHM, hala STPO, sklad oleje a místnost Rg čty, sklad písku a místnost dozorce depa.

HUV 3 – je umístěn v budově SŽ, s.o. v ulici Dělnická č. p. 1949. Přívod vody sanitární koleje č. 21 a pracoviště myčky u koleje č. 17.

HUP – umístěn mezi školní budovou „Šmoulák“ a parkovištěm v samostatném pilíři.

39. Plánování údržby vozidel

Vedoucí vozmistr (pro OV) a strojový strojmistr (pro HV) ve spolupráci s pověřeným zaměstnancem SÚ zpracovávají plán údržby ŽKV. Podklady pro zpracování plánu údržby jsou požadavky na neplánovanou údržbu (zjištěné závady v provozu) evidované v aplikaci SH SAP a Udržovací řád vozidla dle předpisu ČD V 25, dle směrnice ECM.

40. Vyřazování ŽKV z provozu do údržby

Osobní vozy jsou k údržbě přistavovány primárně na kolej č. 208 vlečky 3308 „ČD, a.s. - Děčín z. n. kolej č. 208“, nebo dle pokynů SÚ Děčín.

Hnací vozidla jsou k údržbě přistavována do hal údržby, nebo dle pokynů SÚ Děčín.

41. Návrat ŽKV do provozu po údržbě

Návrat vozidel do provozu provádí vedoucí vozmistr (pro OV) a strojový strojmistr (pro HV) na základě informace zaměstnance SÚ odpovědného za údržbu. Bez souhlasu zaměstnance SÚ odpovědného za údržbu na vozidle nesmí dojít k jakékoliv manipulaci s tímto ŽKV přistaveným do údržby.

Provozní řád

Kolej ČD, a.s. – Děčín hl.n.

PŘÍLOHA č. 01

Plán obvodu pracoviště

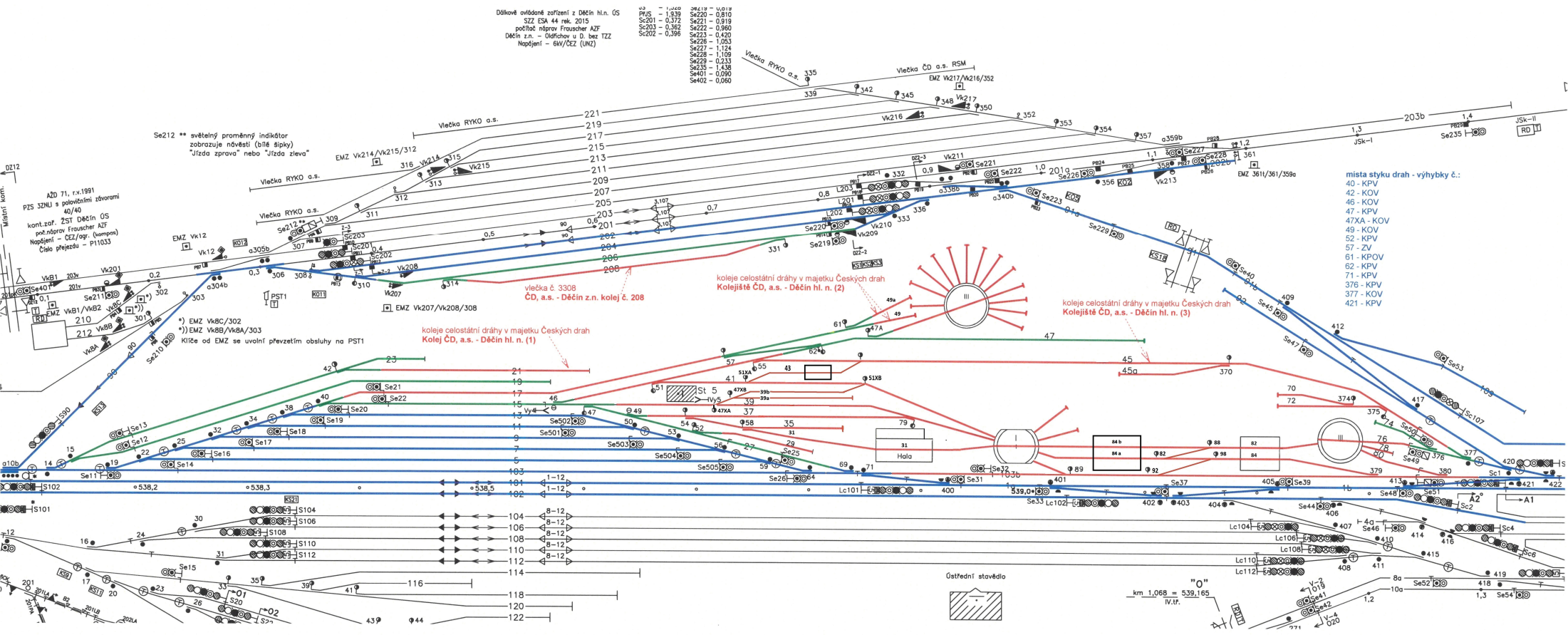
— koleje ČD, SÚ Děčín

— Koleje SŽ

— Koleje SŽ

Dílkové osvětlené zařízení z Děčín hl.n. ÚS
 SZZ ESA 44 rnk. 2015
 počítač náprav Frauscher AZF
 Děčín z.n. - Dílkochov u D. bez TZZ
 Napájení - EMV/SZZ (UNZ)

32	1,260	34212	0,0119
34	1,339	34220	0,810
35	0,372	34221	0,919
36	0,362	34222	0,960
37	0,362	34223	0,420
38	0,362	34224	1,053
39	1,124	34225	1,109
40	0,233	34226	0,233
41	1,438	34227	1,438
42	0,090	34228	0,090
43	0,060	34229	0,060



- místa styku drah - výhybky č.:
- 40 - KPV
 - 42 - KOV
 - 46 - KOV
 - 47 - KPV
 - 47XA - KOV
 - 49 - KOV
 - 52 - KPV
 - 57 - ZV
 - 61 - KPOV
 - 62 - KPV
 - 71 - KPV
 - 376 - KPV
 - 377 - KOV
 - 421 - KPV



km 1,068 = 539,165
 IV.ÚT.

Provozní řád

Kolej ČD, a.s. – Děčín hl.n.

PŘÍLOHA Č. 2

Ohlašování MU

Ohlašování mimořádných událostí

Každý zaměstnanec nebo osoba ve smluvním vztahu k provozovateli dráhy nebo drážní dopravy, je povinen neprodleně ohlásit mimořádnou událost (dále též MU), kterou sám způsobil, které je účastníkem, kterou zjistil nebo se o ní věrohodným způsobem dozvěděl, na ohlašovací pracoviště dle ohlašovacího rozvrhu.

Pokud při MU dojde k újmě na zdraví, úmrtí, požáru, případně k jiné, životy a zdraví ohrožující události, je primárním úkonem ohlašujícího zaměstnance neprodleně ohlášení této skutečnosti do integrovaného záchranného systému – telefonní číslo:

112

Postup při ohlášení MU

Ohlášení MU se řídí předpisem ČD D17, ČD 1/D17 a následujícími zásadami a postupy.

Postup pro ohlášení MU je graficky znázorněn v příloze A.

Zaměstnanec je povinen ohlásit vznik MU (pokud mu to zdravotní stav dovolí):

1. na pracoviště regionálního dispečera ČD;
2. na pracoviště strojmistra.

Telefonní kontakt na dispečink osobní dopravy ČD pro ohlašování mimořádných událostí na pracovišti ČD Děčín

Regionální dispečer Západ (Plzeň)	972 524 011
--	-------------

Výše uvedené telefonní číslo slouží pouze pro ohlašování mimořádných událostí!

Telefonní číslo na nehodovou pohotovost pro pracoviště Ústí nad Labem

Nehodová pohotovost	
Děčín	602 463 304

Ohlašovací pracoviště

Centrální ohlašovací pracoviště OŘOD Západ, RPP Děčín			
Děčín	strojmistr		607 028 202
Ohlašovací pracoviště uvede se název pracoviště ČD			
Děčín	strojmistr		972 433 583

Strojmistr, kterému byla ohlášena MU, musí hlášení neprodleně předat zaměstnanci centrálního ohlašovacího pracoviště!

Na každém ohlašovacím pracovišti musí být založen **Obal MU** s obsahem stanoveným předpisem ČD D 17.

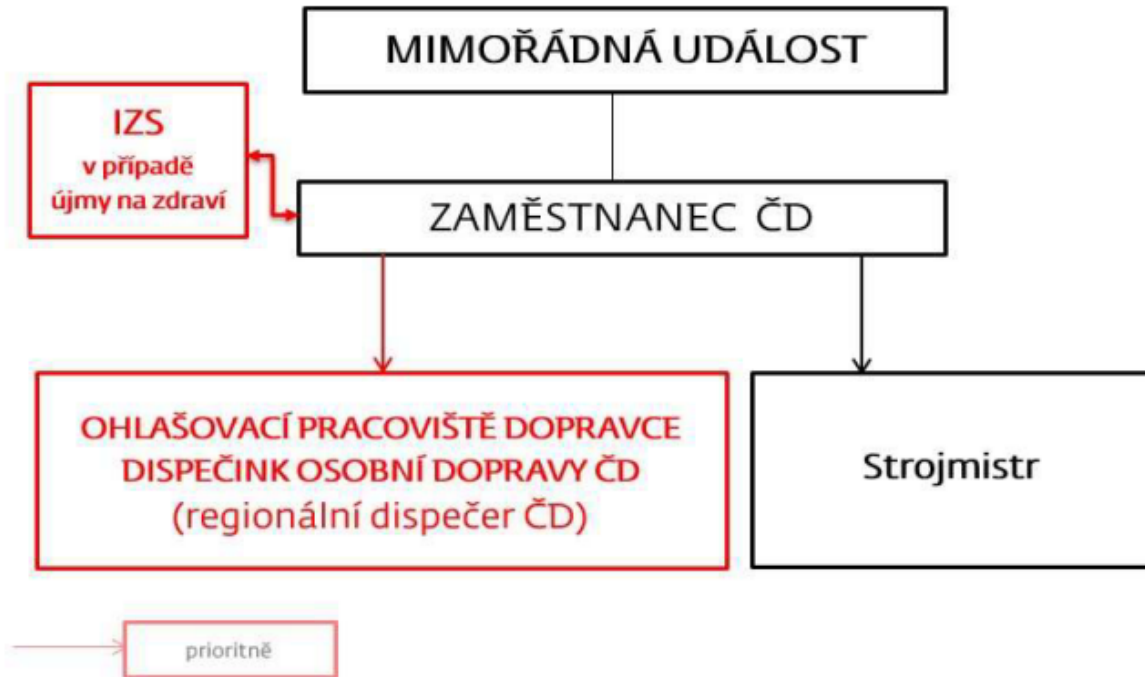
Důležitá telefonní čísla:

Zaměstnanec	Pevná linka	Mobilní telefon
IZS	0 112	112
Lékařská záchraná služba	0 155	155
Hasičská záchraná služba	0 150	150
Policie ČR	0 158	158
Ředitel OŘOD Západ		725 745 828
Náměstek ředitele OŘOD Západ		725 592 695
Manažer RPP Děčín		724 681 408
Přednosta PP Děčín		724 496 358
Vedoucí strojmistr PP Děčín		724 655 243
Ředitel OCÚ Západ		602 385 489
Manažer OCÚ Západ		725 502 890

PŘÍLOHA A

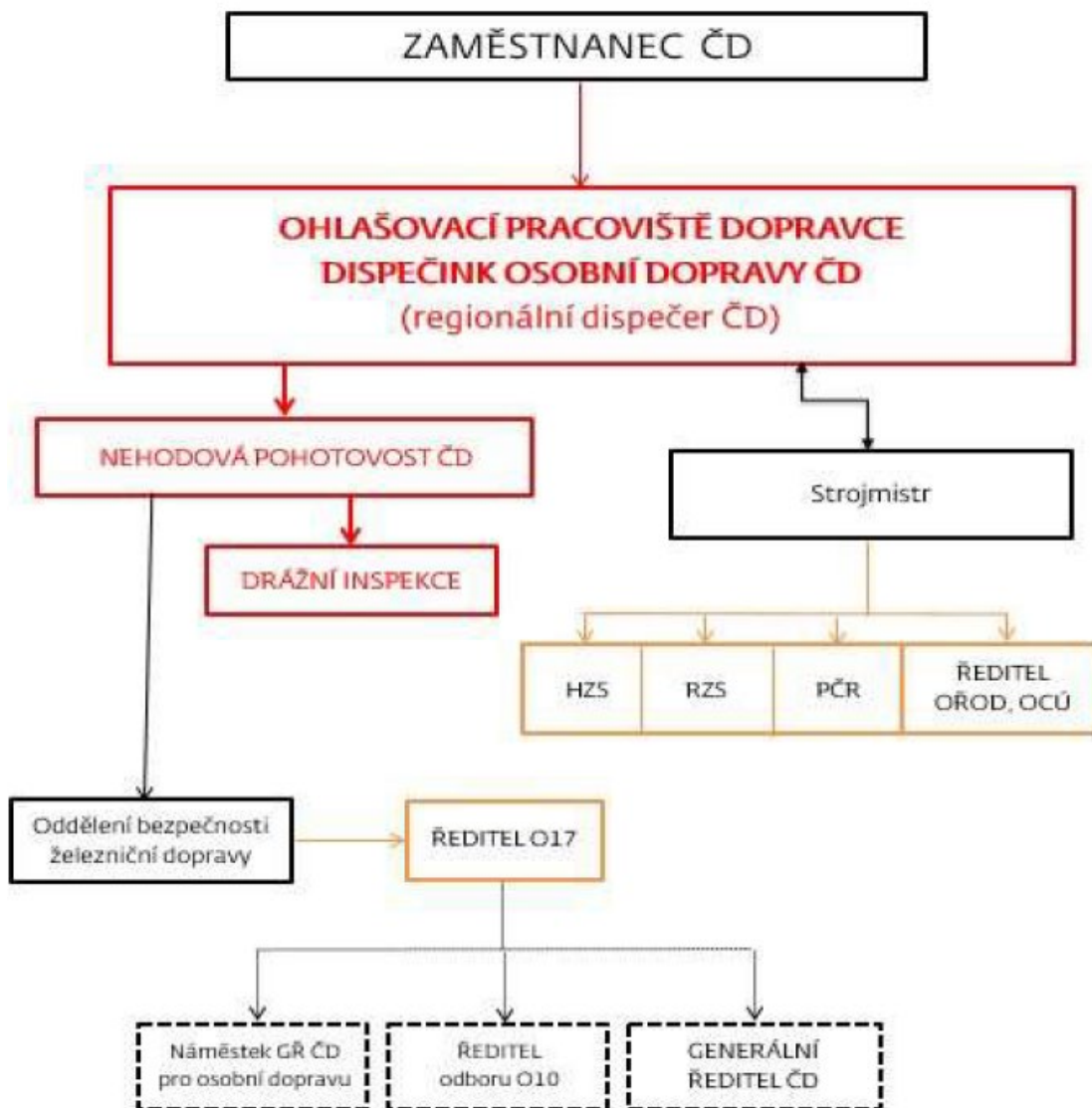
Ohlašovací rozvrh MU

na dráze ČD (např. vlečky, kolejiště RSM, kolejiště OCÚ)



Svolávací rozvrh MU

na dráze ČD (např. vlečky, kolejiště RSM, kolejiště OCÚ)



Provozní řád

Kolej ČD, a.s. – Děčín hl.n.

PŘÍLOHA Č. 3

Provozní řád radiostanic

Místní opatření z hlediska technologie práce pro rádiovou síť
STE 5 – SÚ Děčín**Použití sítě:**

Řízení práce – posun v SÚ Děčín.

spojení: dozorce depa – strojvedoucí – posunovač – strojmistr.

Použitý kmitočet:

Název sítě:	Použitý kmitočet:	Číslo rádiového kanálu:	Poznámka:
STE 5 – SÚ Děčín	148,9875 MHz	06	

Rozdělení rádiových stanic, volací značky:

Radiostanice:	Účastník rádiové sítě:	Volací značka:
PR	Dozorce depa	
PR	Posunovač	
VR	Strojvedoucí posunové lokomotivy	
PR	Strojmistr ve směně	

Řídící rádiová stanice:

radiostanice dozorce depa

Uložení přenosných rádiových stanic a systém jejich předávky:

Počet radiostanic:	Uložení:	Předávka:
4 x PR	Pracoviště vedoucího posunové čety	Záznamník poruch
1 x PR	Pracoviště strojmistra	Kniha předávky služby

Dobíjení a údržba napájecích zdrojů:

Akumulátory jsou nabíjeny zaměstnanci na jejich pracovištích.

Uložení záložních rádiových stanic:

2 ks CP 140 pracoviště dozorce depa

Technologická opatření:

Síť slouží k řízení posunu v SÚ Děčín a k vzájemnému informování zúčastněných zaměstnanců.

Nastavení voliče na přenosné rádiové stanici: dle tabulky na PR.

Nastavení voliče na vozidlové rádiové stanici: kanál 06 Simplex.

Místní opatření z hlediska technologie práce pro rádiovou síť
STE 4 – SÚ Děčín**Použití sítě:**

Řízení práce – posun v ŽST Děčín – 4. posunová záloha.

spojení: vedoucí posunové čety – výpravčí – posunovač – strojvedoucí – vozmistr četař – obsluha myčky

Použitý kmitočet:

Název sítě:	Použitý kmitočet:	Číslo rádiového kanálu:	Poznámka:
STE 4 – ŽST Děčín	149,0125 MHz	07	

Rozdělení rádiových stanic, volací značky:

Radiostanice:	Účastník rádiové sítě:	Volací značka:
PR	Vedoucí posunové čety	
PR	Výpravčí	
PR	Posunovač	
PR	Strojvedoucí	
PR	Vozmistr četař	
PR	Obsluha myčky 1	
PR	Obsluha myčky 2	

Řídící rádiová stanice:

Vedoucí posunové čety

Uložení přenosných rádiových stanic a systém jejich předávky:

Počet radiostanic:	Uložení:	Předávka:
7 x PR	Pracoviště posunové čety	Záznamník poruch
1 x PR	Pracoviště vozmistra četaře	Záznamník poruch
1 x PR	Pracoviště obsluhy myčky	Záznamník poruch

Dobíjení a údržba napájecích zdrojů:

Akumulátory jsou nabíjeny zaměstnanci na jejich pracovištích.

Uložení záložních rádiových stanic:

1 ks CP 140 pracoviště posunové čety

Technologická opatření:

Síť slouží k řízení posunu v ŽST Děčín – 4. záloha a k vzájemnému informování zúčastněných zaměstnanců.

Nastavení voliče na přenosné rádiové stanici: dle tabulky na PR.

Nastavení voliče na vozidlové rádiové stanici: kanál 07 Simplex.

Místní opatření z hlediska technologie práce pro rádiovou síť**STE 3 – SÚ Děčín****Použití sítě:**

Řízení práce – posun v ŽST Děčín.

spojení: výpravčí – vozmistr – vedoucí posunové čety

Použitý kmitočet:

Název sítě:	Použitý kmitočet:	Číslo rádiového kanálu:	Poznámka:
STE 3 – ŽST Děčín	148,9500 MHz	04	

Rozdělení rádiových stanic, volací značky:

Radiostanice:	Účastník rádiové sítě:	Volací značka:
ZR	Výpravčí	
PR	Vedoucí posunové čety	
PR	Vozmistr	

Řídící rádiová stanice:

Výpravčí

Uložení přenosných rádiových stanic a systém jejich předávky:

Počet radiostanic:	Uložení:	Předávka:
1 x PR	Pracoviště vedoucího posunové čety	Záznamník poruch
1 x PR	Pracoviště vozmistra	Záznamník poruch

Dobíjení a údržba napájecích zdrojů:

Akumulátory jsou nabíjeny zaměstnanci na jejich pracovištích.

Uložení záložních rádiových stanic:

1 ks CP 140 pracoviště vozmistra

Technologická opatření:

Síť slouží k řízení posunu v SÚ Děčín a k vzájemnému informování zúčastněných zaměstnanců.

Nastavení voliče na přenosné rádiové stanici: dle tabulky na PR.

Nastavení voliče na vozidlové rádiové stanici: kanál 04 Simplex.