

# Provozní řád

## ČD, a.s. - Děčín

Všeobecná část		Provozní část	
Platnost od:	01. 04. 2023	Platnost od:	01. 04. 2023
Změna č.:	<b>1</b>	Změna č.:	<b>1</b>
Č. jednací:	0796/23-O18	Č. jednací:	0796/23-O18



# VŠEOBECNÁ ČÁST



Schválil: České dráhy, a.s.; č.j.: 0796/23-O18

Účinnost od: **01. 04. 2023**

Změna č.: **1**

Zpracovatel všeobecné části:

Daniel Louda, přednosta PP Děčín, OŘOD Západ, RPP Děčín

Michal Tarkoš, vedoucí regionálního pracoviště, OCÚ Západ, SÚ Děčín

### Záznam o změnách všeobecné části

<b>Číslo změny:</b>	<b>Týká se ustanovení článku, přílohy:</b>	<b>Platnost od:</b>	<b>Schváleno č.j.:</b>	<b>Zpracoval:</b>
1	Články 2 a 3	1. 4. 2023	0796/23-O18	Louda D.

### Rozsah znalostí všeobecné části

Pracovní zařazení	Znalost provozního řádu (PŘ)
Zaměstnanci GŘ, OŘOD	Informativní
Vedoucí PP, THP - provoz	Úplná
Kontrolor vozby, strojvedoucí-instruktor, strojvedoucí, dozorce depa, členové posunové čety při posunu s posunovou četou	Úplná
Zaměstnanci úseku MTZ, ZS	Čl. 1, 16-18, 20, 21
Zaměstnanci jiných OJ příp. externích subjektů, pracujících nebo užívajících pracoviště*)	Úplná

\*) Zajistí odbor zajišťující nájemní smlouvu, objednavatel práce nebo metodicky spolupracující odbor

Dopravec (vyjma ČD) na základě výše uvedeného rozsahu znalostí stanoví rozsah znalostí pro jednotlivá pracovní zařazení svým vlastním opatřením nebo vnitřním předpisem. Na základě smlouvy o provozování drážní dopravy může být rozsah znalostí pro dopravce upraven.

### Seznam zkratek všeobecné části

CDP	Centrální dispečerské pracoviště
ČD	České dráhy, a.s.
OCÚ	Oblastní centrum údržby
OŘOD	Oblastní ředitelství osobní dopravy
PHM	Pohonné hmoty a maziva
PO	Provozní obvod
PP	Pracoviště provozu
PŘ	Provozní řád
RPP	Regionální pracoviště provozu
RSM	Regionální správa majetku
SLČ	Středisko lokomotivních čet
SÚ	Středisko údržby
SŽ	Správa železnic, státní organizace
TV	Trakční vedení
ÚS	Ústřední stavědlo
ZS	Zařízení služeb

## 1. Kontaktní údaje pracoviště

### Adresa pracoviště:

Poštovní 49, Děčín 4, PSČ 405 02

Nástupní místnost strojvedoucích se nachází v budově č.p. 49, místnost OP11

### Zpracovatel provozního řádu:

Jméno a příjmení	Pracovní zařazení	Kontakt
Louda Daniel	Přednosta pracoviště provozu	T: 720 976 712 E: loudad@dkv.cd.cz
Michal Tarkoš	Vedoucí střediska údržby	T: 724 223 947 E: tarkos@dkv.cd.cz

### Začlenění pracoviště do organizační struktury a seznam podřízených pracovišť:

Organizační jednotka	Regionální provozní pracoviště	Pracoviště
OŘOD Západ	RPP Děčín	PP Děčín
OCÚ Západ		SÚ Děčín

## 2. Charakteristika pracoviště

Pracoviště:

- spadá do kategorie železničních drah: dráha celostátní
- je zaústěno do dráhy celostátní Praha Holešovice Stromovka - Děčín hl. n.
- **označení: „ČD, a.s. – Děčín“ dále též jen „obvod depa“.**

## 3. Obvody pracoviště

Obvod pro kolejiště je vymezen do tří částí:

**„Kolej celostátní dráhy ve vlastnictví Českých drah, a. s. Děčín hl. n. (1)“ - kolej ČD, a.s. – Děčín hl. n. (1)** č. 21 začíná koncem přímé větve výhybky č. 42 v km 538,434, kterou ústí do ŽST Děčín hl. n. na dráze celostátní Praha Holešovice Stromovka – Děčín hl. n.

**„Koleje celostátní dráhy ve vlastnictví Českých drah, a. s. Děčín hl. n. (2)“ - kolejiště ČD, a.s. – Děčín hl. n. (2)** je zaústěno do celostátní dráhy Praha Holešovice Stromovka – Děčín hl. n. v ŽST Děčín hl. n. oběma konci výhybky č. 61 v km 538,800. Dále je kolejiště zaústěno do celostátní dráhy koncem odbočné větve výhybky č. 47XA v km 538,884.

**„Koleje celostátní dráhy ve vlastnictví Českých drah, a. s. Děčín hl. n. (3)“ - kolejiště ČD, a.s. – Děčín hl. n. (3)** je zaústěno do celostátní dráhy Praha Holešovice Stromovka – Děčín hl. n. koncem přímé větve výhybky č. 40 v km 538,409 a končí začátkem výhybky č. 57 v km 538,710. Dále je kolejiště zaústěno do celostátní dráhy koncem odbočné větve výhybky č. 46 v km 538,598, koncem přímé větve výhybky č. 47 v km 538,628, koncem odbočné větve výhybky č. 49 v km 538,667, koncem přímé větve výhybky č. 52 v km 538,695 a koncem přímé větve výhybky č. 71 v km 538,872. Toto kolejiště je ukončeno koncem odbočné větve výhybky č. 377 v km 539,363, koncem přímé větve výhybky č. 376 v km 539,333 a koncem přímé větve výhybky č. 421 v km 539,393.

Obvody odpovědnosti zaměstnanců CDP/PO jsou vymezeny:

- návěstmi „Hranice provozovatele dráhy“.

Umístění návěsti „Hranice provozovatele dráhy“:

Návěst „Hranice provozovatele dráhy“ (návěstidlo Hraničník) je umístěna v úrovni:

Z jižní strany:

- kolej č. 57 za výhybkou č. 46 a dále mez výhybkou č. 55 a č. 62
- kolej č. 57 za výhybkou č. 47a směrem k točně III
- kolej č. 39 za výhybkou č. 47
- kolej č. 37 za výhybkou č. 49
- kolej č. 29 za výhybkou č. 52
- kolej č. 103b za výhybkou č. 71

Ze severní strany:

- kolej č. 103b mezi výhybkou č. 421 a č. 380
- kolej č. 76 za výhybkou č. 376
- kolej č. 45 za výhybkou č. 377

#### **4. Kolejiště pracoviště**

Plán kolejiště se nachází v příloze č. 1 tohoto PŘ.



## 5. Seznam kolejí

Č.	Délka (m) Stavební Užitečná	Určení	Spád Směr	Zúžený profil <sup>2)</sup>	Výkolejka	Trakční vedení	Prohlížeční jáma / Lávka / Boční kanály (délka)	Poznámky
17	288 / 278	Manipulační	--	ANO	NE	NE	NE/NE/NE	Součástí koleje je strojní myčka
21	160 / 150	Kusá – manipulační - sanitární	--	NE	NE	ANO	NE/NE/NE	Součástí koleje je 4 x zařízení odsávání WC , jednostranný peron 120 m
29	110 / 100	Kusá - manipulační	--	--	NE	ANO	NE/NE/NE	Odstavování E trakce
31	152 / 152	Manipulační	--	ANO	NE	NE	ANO/ANO/NE	Průjezdna kolej halou oprav žkv - Moravanka
35	63 / 53	Kusá - Manipulační	--	NE	NE	NE	NE/NE/NE	Odstavování vozidel
37	196 / 186	Manipulační	--	ANO	NE	NE	ANO/NE/NE	Vjezd do depa, vjezd na PHM, písek
39	255 / 245	Manipulační	--	NE	NE	NE	NE/NE/NE	Vjezd do depa, vjezd na PHM, písek
39a	100 / 90	Kusá - manipulační	--	NE	NE	NE	NE/NE/NE	Odstavování vozidel
39b	135 / 120	Manipulační	--	NE	NE	NE	NE/NE/NE	Odstavování vozidel
41	280 / 260	Manipulační	--	ANO	NE	NE	NE/NE/NE	Odstavování vozidel
43	140 / 120	Manipulační	--	ANO	NE	NE	ANO/NE/NE	Přístřešek s jámou pro opravy žkv – Lufthala
45	411 / 391	Manipulační	--	ANO	NE	NE	NE/NE/NE	Odstavování vozidel
45a	60 / 50	Kusá - Manipulační	--	NE	NE	NE	NE/NE/NE	Odstavování vozidel
49	89 / 79	Kusá - Manipulační	--	NE	NE	NE	NE/NE/NE	Odstavování vozidel
49a	79 / 69	Kusá - Manipulační	--	NE	NE	NE	NE/NE/NE	Odstavování vozidel
70	45 / 35	Kusá - Manipulační	--	ANO	NE	NE	ANO/ANO/NE	Mytí žkv, pojezdů
72	45 / 35	Kusá - Manipulační	--	ANO	NE	NE	ANO/NE/NE	Zvedáky, jeřáb
76	50 / 50	Manipulační	--	NE	NE	NE	NE/NE/NE	Vjezd-výjezd hala oprav žkv Turnus
78	15 / 10	Kusá - Manipulační	--	NE	NE	NE	NE/NE/NE	Bez využití – napojení na točnu - točna trvale v jednom směru
80	50 / 30	Manipulační	--	NE	NE	NE	NE/NE/NE	Bez využití – napojení na točnu – točna trvale v jednom směru
82	k.č. 82 + 84b <b>248</b>	Manipulační	--	ANO	NE	NE	ANO/ANO/NE	Průjezdna kolej halou oprav žkv - Turnus
84	k.č.84 + 84a <b>265</b>	Manipulační	--	ANO	NE	NE	ANO/ANO/NE	Průjezdna kolej halou oprav žkv - Turnus
84a	Hala 30 / 30	Manipulační	--	ANO	NE	NE	ANO/ANO/NE	Průjezdna kolej halou oprav žkv – Prostřední
84b	Hala 30 / 30	Manipulační	--	ANO	NE	NE	ANO/ANO/ANO	Průjezdna kolej halou oprav žkv - Prostřední
103 b	465 / 465	Manipulační	--	ANO	NE	ANO	ANO/NE/NE	Vjezd, výjezd E trakce, zesílené TV pro zkoušení E trakce

## 6. Údržba kolejíště

Provádí:

Zodpovídá:

Intervaly provádění údržby:

OCÚ Západ, SÚ Děčín, včetně objednaných subdodavatelů

Michal Tarkoš, tel.:724 223 947, email.: tarkos@dkv.cd.cz

dle příslušných předpisů

## 7. Seznam výhybek, výkolejek a kolejových zábran

Č.	Km. poloha	Obsluha		Zabezpečení	Základní poloha / směr	Prosvětlování	Odpovědnost za údržbu
		Jak	Odkud/kým				
47XA	-	ručně	ručně	Žádné	Přímý	Ne	OCÚ Střed
47XB	-	ručně	ručně	Žádné	Přímý	Ne	OCÚ Střed
51	-	ručně	ručně	Žádné	Přímý	Ne	OCÚ Střed
51XA	-	ručně	ručně	Žádné	Přímý	Ne	OCÚ Střed
51XB	-	ručně	ručně	Žádné	Přímý	Ne	OCÚ Střed
54	-	ručně	ručně	Žádné	Přímý	Ne	OCÚ Střed
55	-	ručně	ručně	Žádné	Přímý	Ne	OCÚ Střed
55XA	-	ručně	ručně	Žádné	Přímý	Ne	OCÚ Střed
58	-	ručně	ručně	Žádné	Přímý	Ne	OCÚ Střed
61	-	ručně	ručně	Žádné	Přímý	Ne	OCÚ Střed
62	-	ručně	ručně	Žádné	Přímý	Ne	OCÚ Střed
63	-	ručně	ručně	Žádné	Přímý	Ne	OCÚ Střed
68	-	ručně	ručně	Žádné	Přímý	Ne	OCÚ Střed
70	-	ručně	ručně	Žádné	Přímý	Ne	OCÚ Střed
79	-	ručně	ručně	Žádné	Přímý	Ne	OCÚ Střed
82	-	ručně	ručně	Žádné	Přímý	Ne	OCÚ Střed
88	-	ručně	ručně	Žádné	Přímý	Ne	OCÚ Střed
89	-	ručně	ručně	Žádné	Přímý	Ne	OCÚ Střed
92	-	ručně	ručně	Žádné	Přímý	Ne	OCÚ Střed
98	-	ručně	ručně	Žádné	Přímý	Ne	OCÚ Střed
370	-	ručně	ručně	Žádné	Přímý	Ne	OCÚ Střed
374	-	ručně	ručně	Žádné	Přímý	Ne	OCÚ Střed
379	-	ručně	ručně	Žádné	Přímý	Ne	OCÚ Střed

## 8. Údržba výhybek, výkolejek a kolejových zábran

Provádí: OCÚ Západ, SÚ Děčín, včetně objednaných subdodavatelů

Zodpovídá: Michal Tarkoš, tel.:724 223 947, email.: tarkos@dkv.cd.cz

Intervaly provádění údržby: dle příslušných předpisů

## 9. Zabezpečovací zařízení v obvodu pracoviště

V obvodu pracoviště: není žádné zabezpečovací zařízení a pracoviště není připojeno na žádné zabezpečovací zařízení.

## 10. Zabezpečovací zařízení na styku drah

Na styku drah: jsou výhybky SŽ přestavovány dálkově výpravčím ŽST Děčín – ústřední stavědlo a signalistou St.V ŽST Děčín střed.

## 11. Seznam hlavních návěstidel, předvěstí, návěstidel platných pro posun a návěstidel pro zkoušku brzdy apod.:

Označení	Umístění	Světelná / mechanická	Obsluha	Ostatní
Se 49, Se 50, Se 51	Vpravo u kolejí ve směru na jih (do ŽST Dc hl)	Světelná	Výpravčí ÚS Děčín	-
Se 32	Vpravo u koleje 103b ve směru na sever (do ŽST Dc střed)	světelné	Výpravčí ÚS Děčín	-
Posun zakázán	Vpravo u koleje 37 a 39 ve směru na sever St.V (do ŽST Dc střed)	Mechanické	-	Vyčkávací návěstidlo
Posun zakázán	Na konci všech kusých kolejí a na všech vratech	Mechanická bez osvětlení	-	-

## 12. Točna

Hlavní točna III: průměr 27,5 m, dovolené zatížení 184 t, pohon elektrický, náhradní ruční. Točnu obsluhuje dozorce depa nebo jím pověřený zaměstnanec s potřebnou kvalifikací.

Točna II: za halou Saská – trvale postavena z koleje č. 82 na kolej č. 76, průměr 20 m, dovolené zatížení 180 t. Bez obsluhy.

## 13. Přesuvna/výkyvna

Výkyvna I: mezi Prostřední halou a halou Moravanka - slouží pro zajíždění ŽKV do správkářenských hal, délka 22,2 m, dovolené zatížení 184 t. Výkyvnu obsluhuje dozorce depa nebo jím pověřený zaměstnanec s potřebnou kvalifikací.

## 14. Přejezdy a přechody

Označení	Poloha	Zabezpečení	Způsob jízdy	Poznámky
1	Vstup do areálu	bez zabezpečení bez označení	silniční vozidlo, chůze	Přes kolej č. 45
2	Směr ŽST Dcn západ	bez zabezpečení bez označení	silniční vozidlo, chůze	Přes kolej č. 47
3	Moravanka Sever	bez zabezpečení bez označení	silniční vozidlo, chůze	Přes koleje č. 41, 37 a 31
4	Moravanka Jih	bez zabezpečení bez označení	silniční vozidlo, chůze	Přes koleje č. 45, 41, 39, 37 a 31
5	RG četa	bez zabezpečení bez označení	silniční vozidlo, chůze	Přes kolej č. 45
6	Točna III	bez zabezpečení bez označení	Chůze	Přes kolej č. 47 a všechny paprsky točny III

## 15. Zařízení pro čištění kolejových vozidel

- Sanitární kolej č. 21 – záchytná vana, 4 x odsávací skříň WC, plnění pitné vody
- Strojní myčka kolej č. 17 – venkovní provedení
- Odsávání skříní WC u koleje č. 37 – pro motorové vozy v místě před výdejem PHM
- Mycí kanál kolej č. 70 – vybavení zařízením pro záchyt ropných produktů

## 16. Jízdy silničních vozidel v obvodu výkonné jednotky

Maximální rychlost silničních vozidel v celém obvodu pracoviště je 20 km/hod.

Účastníci silničního provozu mají vjezd a výjezd do a z výkonné jednotky povolen pouze Poštovní ulicí přes zabezpečený železniční přejezd P2004. Vjezd soukromých osobních automobilů, motocyklů a kol do prostor výkonné jednotky a jejich parkování je povoleno na vyhrazených místech. Zásobování se v areálu pohybuje dle potřeby.

Na kolejích, které komunikace křížují, se provádí posun. Z tohoto důvodu je řidič silničního vozidla povinen před každým křížením pozemní komunikace s vlečkou zastavit a přesvědčit se, zda může bezpečně přejet kolejiště. Před vjezdem do obvodu pracoviště je řidič informován dopravní značkou na začátku areálu o přednosti drážních vozidel. Vozidla vjíždějící do areálu pro potřeby subjektů, které jsou v pronájmu, řeší smluvní podmínky. Veškerý pohyb vozidel řeší Dopravně provozní řád.

## 17. Křížení dráhy a dopravních ploch

V obvodu výkonné jednotky jsou komunikace považovány za dopravní plochy. Křížení vlečky a dopravní plochy se nepovažuje za železniční přejezdy. ŽKV mají na těchto křížení vždy přednost! Vjezdové komunikace jsou opatřeny dopravní značkou s dodatkovou tabulkou.

## 18. Přístupové cesty

Přístupové cesty na pracoviště jsou stanoveny:

- Přístup pro pěší je z ulice Poštovní přes železniční přejezd
- Pro silniční vozidla z ulice Poštovní přes železniční přejezd

## 19. Úklid venkovních prostor

Zajišťuje RSM na základě Vnitropodnikové dohody o zajištění údržby OCÚ a RSM.

## 20. Kouření v obvodu pracoviště

V celém obvodu pracoviště je zakázáno kouření a používání elektronických cigaret s výjimkou označených vyhrazených míst pro kouření.

## 21. Ohlašování poruch na zařízení pracoviště

Každý zaměstnanec, který je přítomen na pracovišti, je povinen při zjištění závady nebo poškození jakéhokoliv zařízení nebo kolejiště tuto skutečnost ihned ohlásit.

Pracoviště pro ohlášení poruch na pracovišti:

- pracoviště strojmistra PP Děčín, tel.: 972 433 583, 724 655 217

## 22. Porucha zabezpečovacího zařízení na styku drah

Porucha se oznámí:

- výpravčímu ústředního stavědla Děčín, tel: 972 433 437
- na pracoviště strojmistra PP Děčín, tel 972 433 583

## 23. Nástupní místnost zaměstnanců dopravce ČD

V nástupní místnosti je umístěna chladnička, sodobar, mikrovlnná trouba, rychlovarná konvice, kávovar, pořadač provozních záznamů, nástěnky s informacemi k platnému JŘ, PC s monitorem pro služební potřebu a síť WiFi pro aktualizaci služebních tabletů. Součástí pracoviště je kuchyňský koutek s dřezem. Místnost je vytápěna ústředním topením.

## 24. Uložení klíčů od budov a vozidel

Klíče od všech budov, místností, nocležny a vozidel jsou uloženy:

- pracoviště strojmistru PP Děčín

Náhradní klíče od všech budov, místností a vozidel jsou uloženy:

- kancelář RSM v hlavní administrativní budově SÚ Děčín

Všechny objekty a vozidla v obvodu pracoviště musí být v době, kdy se neužívají, zamknuty a zajištěny tak, aby byl zamezen vstup nepovolaným osobám.

## 25. Pískovna a zbrojení pískem

<b>Sušárna:</b>	Mimo provoz
<b>Uskladnění:</b>	Pytlové balení, zásobník písku pískovací věže
<b>Zařízení pro zbrojení pískem:</b>	Stanoviště dozorce depa
<b>Obsluha:</b>	Dozorce depa
<b>Údržba, interval:</b>	RG četa SÚ Děčín, 1 x ročně

## 26. Rozvod vody u kolejí

<b>Užitková:</b>	Správkárenské haly
<b>Pitná:</b>	Budovy areálu, plnění pitné vody do ŽKV u dozorce depa
<b>Upravená pro hnací vozidla:</b>	není
<b>Údržba, interval:</b>	dle potřeby

## 27. Požární hydranty

<b>Užitková:</b>	Správkárenské haly
<b>Údržba, interval:</b>	Dle plánu údržby – zajišťuje RSM

## 28. Vodní jeřáb

<b>Užitková:</b>	neobsazeno
<b>Údržba, interval:</b>	neobsazeno

## 29. Rozvod tlakového vzduchu

<b>Umístění</b>	Všechny správkárenské haly, 2 x kompresor
<b>Obsluha:</b>	RG četa SÚ Děčín
<b>Údržba, interval:</b>	Dle plánu údržby

## 30. Tankovací stanice

<b>Umístění:</b>	U koleje 37 a 39 – stojany: nafta, LTO, Ad Blue
<b>Obsluha:</b>	Strojvedoucí, dozorce depa
<b>Uložiště:</b>	Nadzemní stojaté nádrže v hale
<b>Údržba, interval:</b>	Dle plánu údržby Zařízení služeb

Doplňující údaje: Neobsazeno

## 31. Výdej oleje a úložiště maziva

<b>Umístění:</b>	Samostatné sklady MTZ olejna v „trojdomí“ a u koleje č. 41
<b>Obsluha:</b>	Zaměstnanec skladu MTZ
<b>Uložiště:</b>	Sudové, kanystrové, stacionární nádrže
<b>Údržba, interval:</b>	Dle plánu údržby

Doplňující údaje: Neobsazeno

## 32. Sklad technických plynů

<b>Umístění:</b>	U koleje č. 45 v úrovni točny III
<b>Obsluha:</b>	Zaměstnanec skladu MTZ
<b>Údržba, interval:</b>	Dle plánu údržby

## 33. Vyprazdňování retenčních nádrží WC kolejových vozidel

<b>Umístění:</b>	1 x u koleje č. 37 (u PHM), 4 x u koleje č. 21
<b>Obsluha:</b>	Strojvedoucí a externí čistící firma
<b>Údržba, interval:</b>	Dle plánu údržby

## 34. Stanoviště pro ukládání zarážek, klínů apod.

Stanoviště uložení	Druh (zarážka/klín)	Počet stojanů	Počet ks	Označení zarážek	Odpovídá za vybavení / údržbu
Stanoviště dozorce depa	zarážka	1	10	Bez označení	Dozorce depa
Hala Moravanka	zarážka	1	4	Bez označení	Dozorce depa
Stanoviště dozorce depa	klín	1	20	bez označení	Dozorce depa

### 35. Stojany el. energie

<b>Umístění:</b>	5 x stojan mezi paprsky Točny III, 230/400 V
<b>Umístění:</b>	4 x stojan mezi kolejí 39a a 39b 230 V
<b>Umístění:</b>	2 x stojan mezi kolejí 41 a 43 230 V
<b>Umístění:</b>	1 x stojan u zarážedla koleje č 35 230 V
<b>Umístění:</b>	1 x stojan u zarážedla koleje č 39 230 V
<b>Umístění:</b>	2 x stojan u koleje 103b 230 V
<b>Umístění:</b>	1 x stojan hala Saská Jih 230 V
<b>Umístění:</b>	4 x stojan u koleje 45 a 45a 230 V
<b>Obsluha:</b>	Strojvedoucí, dozorce depa
<b>Údržba, interval:</b>	dle příslušných předpisů

### 36. Pracoviště vozmistrů

Děčín střed – budova strojní myčky SÚ Děčín

### 37. Pracoviště vedoucího posunu

Stanoviště dozorce depa – severní strana haly Moravanka

### 38. Pracoviště signalisty a dalších zaměstnanců

neobsazeno

### 39. Zkušební smyčka VZ

Hala Saská (Turnus) – obě správkářenská stání

## 40. Seznam budov

Označení v pláncu	SAP ID	Určení	Popis
1	IC5000279345	Kompresorová stanice, sklad	Technologie
2	IC5000279346	Budova vodního odporu	Technologie
3	IC5000321289	Sklad útulek čističek	správkárna
4	IC5000321290	Opravná lokomotiv "Saská"	správkárna
5	IC5000321292	Montážní hala "Prostřední"	Správkárna
6	IC5000321295	Útulek čističek svačárna (Moravanka)	Správkárna
7	IC5000321296	Garáž (u koleje č. 41)	Infrastruktura
8	IC5000321297	Montážní hala "Moravanka"	Správkárna
9	IC5000321298	WC, garáž, rozvodna	Infrastruktura
10	IC5000321301	Budova skladu, VTR, olejna	MTZ + infrastruktura
11	IC5000321302	Hlavní administrativní budova	Kanceláře OCÚ , OŘOD , RSM
12	IC5000321303	Účtárna, laboratoř, pokladna	Správkárna + ČD Cargo
13	IC5000321304	Sociální budova, šatny, umývárny (Saská)	Správkárna
14	IC5000321305	Sklad DHM	MTZ + CIS
15	IC5000321308	Sklad technických plynů	MTZ
16	IC5000321313	Svařovna	Správkárna
17	IC5000321383	Dílny 208. kolej	Správkárna
18	IC5000321391	Sklad MTZ (západ)	MTZ + správkárna
19	IC6100580753	Kompresorovna	Infrastruktura
20	IC6100580755	Sklad "D" u váhy	MTZ
21	IC5000279347	Sklad olejů	MTZ
22	IC5000321299	Budova sušičky písku	Infrastruktura
23	IC5000321306	Nocležny (západní nádraží)	Provoz
24	IC5000321312	Školní budova, šatny	Provoz
25	IC5000321314	Stanoviště dozorce depa	Provoz
26	IC5000321390	Bývalá administrativní budova STP Děčín	ZS + správkárna + provoz
27	IC5000279348	Dílna režijní čty	infrastruktura
28	IC5000321300	Garáž vysokozdvizného vozíku (LOOS)	Infrastruktura
29	IC5000321382	Objekt myčky velín	Správkárna + provoz
30	IC5000279739	Ocelová hala MTZ (ohrada)	MTZ
31	IC6000123635	Vyvazovací stanoviště	Správkárna
32	IC5000279370	Požární nádrž - koupaliště	Infrastruktura



#### 41. Elektrická zařízení

Za údržbu, provádění revizí a zkoušek odpovídá:

OCÚ Západ, SÚ Děčín a RSM Praha - dle Vnitropodnikové dohody UCÚ Západ a RSM

#### 42. Hlavní elektrická rozvodna

Umístění:	U budovy RG čty
Obluha:	Bez obsluhy

#### 43. Trafostanice

Umístění:	Trafostanice SŽ, s.o. ŽST Děčín západ
Obluha:	Bez obsluhy

#### 44. Náhradní elektrický zdroj

Umístění:	Neobsazeno
Obluha:	Neobsazeno

#### 45. Elektrické osvětlení

Kolejiště je osvětleno pomocí stožárových svítidel v celém areálu a částečně z věží ŽST Děčín.

#### 46. Osvětlovací maják

Umístění:	neobsazeno
Obluha:	neobsazeno

#### 47. Jiné osvětlení

neobsazeno

#### 48. Zauhlovací zařízení

neobsazeno

#### 49. Zdvihací zařízení

Jeřáby:

- 5 t venkovní nad kolejí č. 72
- 2 t venkovní nad kolejí č. 43 u přístřešku oprav OV
- 5 t venkovní u koleje č. 41
- 3 t vnitřní v hale Saská – Turnus
- 5 t vnitřní v hale Moravanka

Zvedáky:

- 4 x 25 t venkovní u koleje č. 72
- 4 x 25 t venkovní u koleje č. 43 – přístřešek haly oprav OV
- 12 x 25 t v hale Moravanka

#### 50. Zařízení pro čištění odpadních vod

neobsazeno

#### 51. Specifická pracoviště

Provozně chemická laboratoř – umístěna v budově „Cargo ČD“.

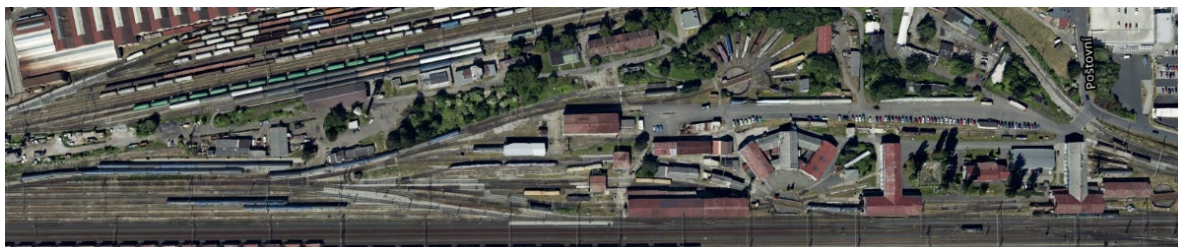
## **52. Ostraha objektů**

- Kamerový systém v areálu
- Hlídací agentura v noční době – hlídání ŽKV - osobních vozů v areálu pracoviště a ŽST Děčín střed a západ

## **53. Skládka šrotu**

- Oplocený uzamčený prostor na volné ploše v blízkosti Točny III. Prostor pro dva samostatné kontejnery na železný odpad – obhospodařuje MTZ.
- Ukládání ojetých zdrží u správkárenských hal v příslušných nádobách na určených místech.

# PROVOZNÍ ČÁST



Schválil: České dráhy, a.s.; č.j.: 0796/23-O18

Účinnost od: **01. 04. 2023**

Změna č.: **1**

Zpracovatel provozní části:

Daniel Louda, přednosta PP Děčín, OŘOD Střed, RPP Děčín

**Záznam o změnách provozní části**

<b>Číslo změny:</b>	<b>Týká se ustanovení článku, přílohy:</b>	<b>Platnost od:</b>	<b>Schváleno č.j.:</b>	<b>Zpracoval:</b>
1	Čl. 5, 6, 7, 8, 10, 13, 18	1. 4. 2023	0796/23-O18	Louda D.

**Rozsah znalostí provozní části**

<b>Pracovní zařazení</b>	<b>Znalost provozního řádu (PŘ)</b>
Zaměstnanci GR, OŘOD	Informativní
Vedoucí RPP, THP - provoz	Úplná
Strojvedoucí-instruktor, kontrolor vozby, strojvedoucí, dozorce depa, členové posunové čety při posunu s posunovou četou	Úplná
Zaměstnanci úseku MTZ, ZS	Čl. 15, 16, 17
Zaměstnanci jiných OJ příp. externích subjektů, pracujících nebo užívajících pracoviště*)	Úplná

\*) Zajistí odbor zajišťující nájemní smlouvu, objednavatel práce nebo metodicky spolupracující odbor

Dopravce (vyjma ČD) na základě výše uvedeného rozsahu znalostí stanoví rozsah znalostí pro jednotlivá pracovní zařazení svým vlastním opatřením nebo vnitřním předpisem. Na základě smlouvy o provozování drážní dopravy může být rozsah znalosti pro dopravce upraven.

## 1. Rychlost v obvodu pracoviště

Max. dovolená rychlost v celém obvodu pracoviště je 5 km/h.

## 2. Zaměstnanci v dopravní službě a jejich stanoviště

Pracovní zařazení	Pracoviště	Pracovní doba
Dozorce depa		nepřetržitě
Strojmistr strojový	Hlavní administrativní budova, přízemí	nepřetržitě
Strojmistr personální	Hlavní administrativní budova, přízemí	8:00 – 19:30

## 3. Uložení opatření, pokynů a provozních dokumentů pro dopravce ČD

Nástupní místnost strojvedoucích: Hlavní administrativní budova, přízemí místnost č. 10

Aktualizaci provádí:

- Přednosta PP Děčín,
- Systémový specialista PP Děčín.

## 4. Platnosti provozních předpisů v obvodu pracoviště

**Pro dopravce ČD** platí ustanovení provozních předpisů:

SŽ D1 část první, SŽ (ČD) T108, SŽ (ČD) Z1, SŽ (ČD) Z11, ČD Op 16, ČD D 17, ČD M 32, ČD O 2, Dokument k postupu při ohlašování a šetření mimořádných událostí, závažných a smrtelných pracovních úrazů ČD, a.s., ČD D 2, ČD V 15/I, ČD V 2, ČD V 62, ČD V 8/I.

**Pro ostatní dopravce** platí ustanovení provozních předpisů:

SŽ D1 část první, SŽ (ČD) T108, SŽ (ČD) Z1, SŽDC (ČD) Z11, ČD Op 16, ČD D 17, ČD M 32, ČD O 2, Dokument k postupu při ohlašování a šetření mimořádných událostí, závažných a smrtelných pracovních úrazů ČD, a.s. a dotčené předpisy dopravce.

## 5. Upřesnění technologických postupů pro dopravce ČD

Svolení k posunu uděluje dozorce depa. Za správné přestavení výhybek v posunové cestě při provádění posunu odpovídá dozorce depa, **RDST simplex 6. Posun v obvodu depa je povolen pouze po udělení souhlasu k zahájení posunu dozorcem depa. Posun na více místech současně je povolen pouze se svolením k posunu uděleným dozorcem depa. Dozorce depa odpovídá za to, že nedojde k vzájemnému křížení posunových cest.**

V obvodu pracoviště je dovoleno provádět jednoduchý posun pomocí vrátku. Podrobnosti jsou uvedeny v čl. 18.

V obvodu pracoviště je zakázán posun odrazem!

## 6. Postupy odchylné od ustanovení předpisů pro dopravce ČD

Odchylně od ustanovení předpisu SŽ D1 část první:

- **zajištění vozidel proti ujetí se provádí dle znění čl. 11 a 12,**

- dle znění čl. 10 oznámí zaměstnanec řídící posun ukončení posunu z a do obvodu pracoviště dozorce depa i v případě posunu bez posunové čety.

## **7. Upřesnění technologických postupů pro ostatní dopravce**

Veškerý posun na pracovišti je prováděn, organizován a řízen podle ustanovení předpisu SŽ D1 část první, SŽ (ČD) Z11 a dotčených předpisů dopravce.

Svolení k zahájení posunu uděluje dozorce depa. Za správné přestavení výhybek v posunové cestě při provádění posunu odpovídá dozorce depa, **RDST simplex 6. Posun v obvodu depa je povolen pouze po udělení souhlasu k posunu dozorcem depa. Posun na více místech současně je povolen pouze se svolením k posunu uděleným dozorcem depa. Dozorce depa odpovídá za to, že nedojde k vzájemnému křížení posunových cest.**

V obvodu pracoviště je dovoleno provádět jednoduchý posun pomocí vrátku. Podrobnosti jsou uvedeny v čl. 18.

V obvodu pracoviště je zakázán posun odrazem!

## **8. Postupy odchylné od ustanovení předpisů pro ostatní dopravce**

Odchylně od ustanovení předpisu SŽ D1 část první:

- zajištění vozidel proti ujetí se provádí dle znění čl. 11 a 12,
- dle znění čl. 10 oznámí zaměstnanec řídící posun ukončení posunu z a do obvodu pracoviště dozorce depa i v případě posunu bez posunové čety.

## **9. Platnost dokumentů a předpisů na styku drah**

V místě styku drah platí **pro dopravce ČD**:

- Dokumenty a předpisy vydané provozovatelem dráhy celostátní a regionální, do které je pracoviště zaústěno
- Dokumenty a předpisy uvedené pro dopravce ČD v čl. 4 tohoto Provozního řádu
- Provozní řád dráhy celostátní ČD, a.s. - Děčín

V místě styku drah platí **pro ostatní dopravce**:

- Dokumenty a předpisy vydané provozovatelem dráhy celostátní a regionální, do které je pracoviště zaústěno
- Dokumenty a předpisy uvedené pro ostatní dopravce v čl. 4 tohoto Provozního řádu
- Provozní řád dráhy celostátní ČD, a.s. - Děčín

## **10. Organizace a evidence jízd na styku drah**

Svolení k jízdě do obvodu pracoviště uděluje:

- dozorce depa tel. 724 655 219

Zaměstnanec řídící posun (vedoucí posunové čety) před vjezdem do obvodu pracoviště sdělí pomocí MT dozorce depa: název dopravce, číslo ŽKV, požadovanou technologii dopravce, trakci a zda-li bude prováděn posun s posunovou četou v obvodu pracoviště.

Na základě sdělené technologie dopravce určí dozorce depa místo vjezdu do obvodu pracoviště, zároveň udělí svolení k posunu a souhlas k zahájení posunu v obvodu pracoviště a místo kam až se smí nejdále posunovat.

Dopravce si na základě uděleného svolení k posunu k vjezdu od dozorce depa sjedná posun pro vjezd do obvodu pracoviště s výpravčím ústředního stavědla ŽST Děčín.

Ukončení posunu oznámí zaměstnanec dopravce dozorce depa.

Svolení k jízdě z obvodu pracoviště uděluje:

- výpravčí 3 střed - stavědla Děčín, GSM-R, simplexním spojením

Zaměstnanec řídící posun (vedoucí posunové čety) dopravce, který je připraven před odjezdem z obvodu pracoviště, sjedná posun s výpravčím ústředního stavědla příslušného posunového obvodu žst. Děčín.

Evidenci jízd zajišťuje:

- Dozorce depa PP Děčín, tel.: 724 655 219

## **11. Zajišťování hnacích a tažených vozidel proti ujetí při posunu s posunovou četou**

### **Pro dopravce ČD:**

Tažená vozidla zajišťuje: vedoucí posunové čety

Hnací vozidla zajišťuje: strojvedoucí

### **Pro ostatní dopravce:**

Hnací a tažená vozidla zajišťuje: strojvedoucí nebo jím určený zaměstnanec

## **12. Zajišťování hnacích a tažených vozidel proti ujetí při posunu bez posunové čety**

### **Pro dopravce ČD:**

Tažená vozidla zajišťuje: dozorce depa nebo jím určený zaměstnanec

Hnací vozidla zajišťuje: strojvedoucí

### **Pro ostatní dopravce:**

Hnací a tažená vozidla zajišťuje: strojvedoucí

## **13. Způsob zajištění vozidel proti ujetí**

Hnací vozidla se zajistí proti ujetí podložením 2 klíny z obou stran a utažením všech upotřebitelných ručních nebo zajišťovacích brzd. Hnací vozidla vybavena upotřebitelnou zajišťovací brzdou nezávislou na vnějším zdroji energie (např.: magnetickou zajišťovací brzdou s permanentním magnetem, nebo pružinovou střadačovou brzdou) se zajišťují pouze touto brzdou.

Tažená vozidla se zajistí proti ujetí podložením zarážkami z obou stran a utažením všech upotřebitelných ručních brzd.



## **14. Nástup a konec směny zaměstnanců dopravce ČD**

Strojvedoucí se při nástupu i při konci směny ohlásí strojmistřovi PP Děčín, tel: 972 433 275, 602 130 796.

Ostatní zaměstnanci ČD se při nástupu i při konci směny ohlásí strojmistřovi PP Děčín, tel: 972 433 275, 602 130 796.

## **15. Ohlašování mimořádných událostí**

Povinností všech zaměstnanců je neprodleně ohlásit každou mimořádnou událost na ohlašovací pracoviště:

- pracoviště strojmistra PP Děčín, tel: 972 433 583, 724 655 217

Pokud mimořádná událost ovlivňuje organizování a řízení drážní dopravy na styku drah, zajistí strojmistř PP Děčín ohlášení na ohlašovací pracoviště provozovatele dráhy celostátní:

- pracoviště regionálního dispečera Plzeň tel: 972 522 202.

## **16. Ohlašování poruch na zařízení pracoviště**

Každý zaměstnanec, který je přítomen na pracovišti, je povinen při zjištění závady nebo poškození jakéhokoliv zařízení nebo kolejí tuto skutečnost ihned ohlásit.

Pracoviště pro ohlášení poruch na pracovišti:

- pracoviště strojmistra PP Děčín, tel: 972 433 583, 724 655 217.

## **17. Ohlašování pracovních úrazů**

Vznik pracovního úrazu musí všichni zaměstnanci bez odkladu ohlásit na ohlašovací pracoviště.

Lékárnička první pomoci je uložena: v kanceláři strojmistřů, místnost 0P07 SÚ Děčín.

Pracoviště pro ohlášení pracovních úrazů:

- zaměstnanci OŘOD - pracoviště strojmistra PP Děčín, tel: 972 433 583, 724 655 217
- zaměstnanci OCÚ - mistr Moravanka v době 6:00 – 17:43,  
- četař Turnus v době 22:00 – 6:00.

## **18. Technologický pohyb na dráze celostátní**

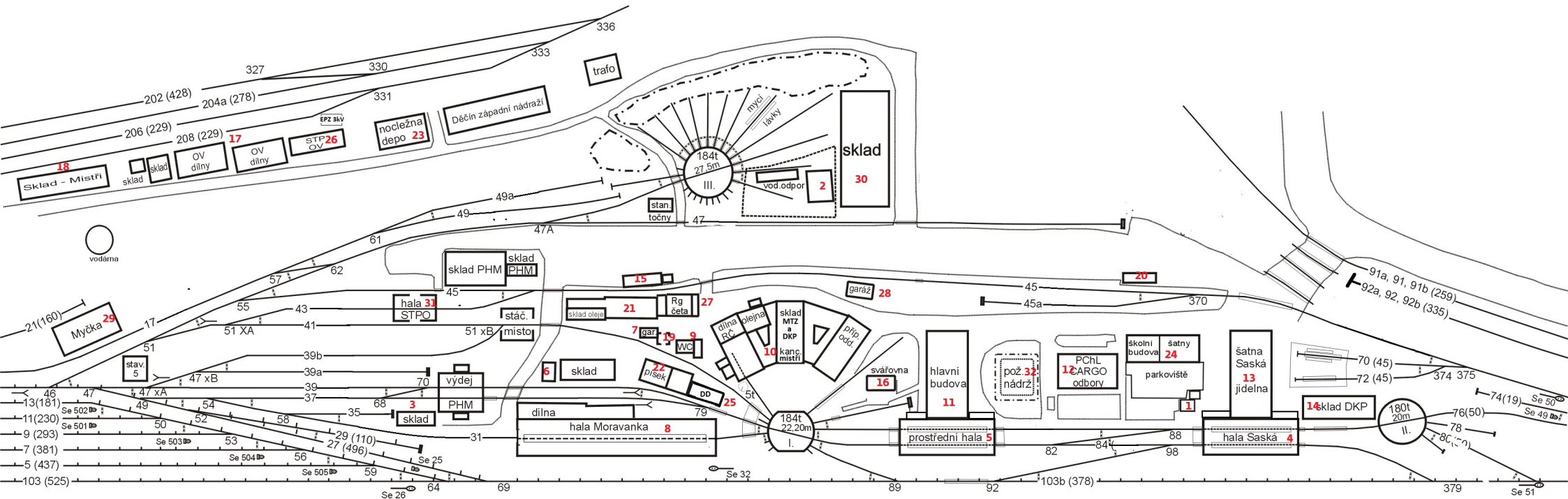
**Technologickým pohybem je myšlen jednoduchý posun za pomoci vrátku na vymezeném prostoru haly opravných osobních vozů.**

Technologický pohyb musí být prováděn tak, aby zastavil před jakýmkoli ŽKV nebo jiným pohyblivým mechanismem zasahujícím do jeho jízdní cesty, a to bez ohledu na směr pohybu tohoto ŽKV nebo mechanismu.

**V případě potkání se s jiným ŽKV nebo mechanismem při jízdě po dráze celostátní si odpovědná osoba domluví další postup s doprovodem tohoto jiného ŽKV nebo mechanismu tak, aby se bezpečně vyhnuli a každý se dostal na požadované místo.**

# Orientační plánek SÚ DĚČÍN

(bez měřítka)



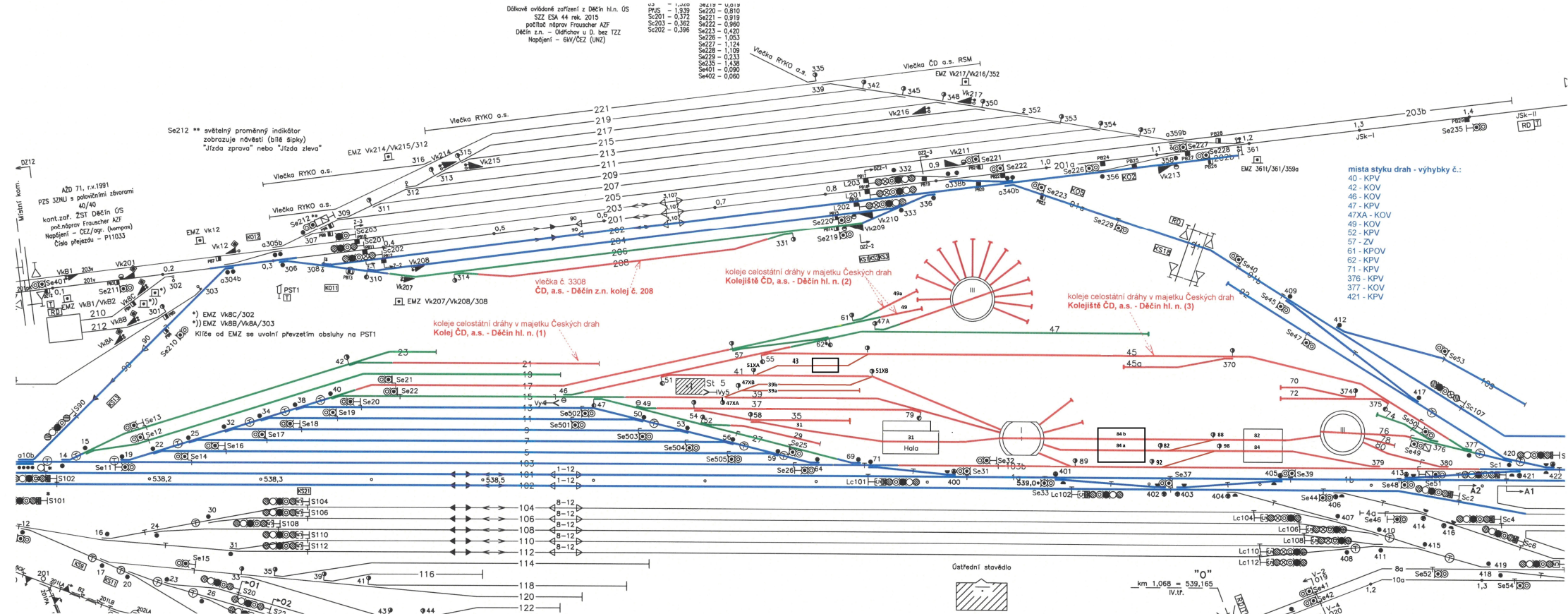
— koleje ČD, SÚ Děčín

— Koleje SŽ

— Koleje SŽ

Dílkové osvětlené zařízení z Děčín hl.n. ÚS  
 SZZ ESA 44 rnk. 2015  
 počítač náprav Frauscher AZF  
 Děčín z.n. - Dílkochov u D. bez TZZ  
 Napájení - EMV/SZZ (UNZ)

32	- 1,260	34612 - 0,019
PM65	- 1,939	34220 - 0,810
Sc201	- 0,372	34221 - 0,919
Sc203	- 0,362	34222 - 0,960
Sc202	- 0,598	34223 - 0,420
		34226 - 1,053
		34227 - 1,124
		34228 - 1,028
		34229 - 0,233
		34235 - 1,438
		34401 - 0,090
		34402 - 0,060



- místa styku drah - výhybky č.:
- 40 - KPV
  - 42 - KOV
  - 46 - KOV
  - 47 - KPV
  - 47XA - KOV
  - 49 - KOV
  - 52 - KPV
  - 57 - ZV
  - 61 - KPOV
  - 62 - KPV
  - 71 - KPV
  - 376 - KPV
  - 377 - KOV
  - 421 - KPV

koleje celostátní dráhy v majetku Českých drah  
 Kolej ČD, a.s. - Děčín hl. n. (1)

koleje celostátní dráhy v majetku Českých drah  
 Kolej ČD, a.s. - Děčín z.n. kolej č. 208

koleje celostátní dráhy v majetku Českých drah  
 Kolej ČD, a.s. - Děčín hl. n. (3)



km 1,068 = 539,165  
 IV.tr.



České dráhy, a.s.  
OŘOD Západ

Provozní řád dráhy celostátní ČD, a.s. – Děčín

příloha č. 2

Místní opatření z hlediska technologie práce  
platné pro rádiovou síť

1. SÚ Děčín - síť STE 5
2. ŽST Děčín - síť STE 4
3. ŽST Děčín - síť STE 3

**ZÁZNAM O ZMĚNÁCH**

Změna		Provozní řád místních rádiových sítí OCÚ/OCP Střed		
Pořadové číslo změny	Účinnost od	Opravil	Dne	Podpis
Nové vydání	1.3.2022	Daniel Louda	31.1.2022	<i>Louda Daniel</i>

**1. Místní opatření z hlediska technologie práce pro rádiovou síť STE 5 – SÚ Děčín****Použití sítě:**

Síť je určena pro řízení posunu v SÚ Děčín: spojení dozorce depa - strojvedoucí - posunovač - stroj mistr.

**Použitý kmitočet:**

Název sítě:	Použitý kmitočet:	Číslo rádiového kanálu:	Poznámka:
STE 5 - SÚ Děčín	148.9875 MHz	06	

**Rozdělení rádiových stanic, volací značky:**

Radiostanice:	Účastník rádiové sítě:	Volací značka:
PR	Dozorce depa	
PR	Posunovač	
VR	Strojvedoucí posunové lokomotivy	
PR	Stroj mistr ve směně	

**Řídící rádiová stanice:**

Dozorce depa.

**Uložení přenosných rádiových stanic a systém jejich předávky:**

Počet radiostanic:	Uložení:	Předávka:
4 ks CP 140	Pracoviště vedoucího posunové čety	Záznamník poruch
1 ks CP 140	Pracoviště strojmistra	Kniha předávky strojmistrovské služby

**Dobíjení a údržba napájecích zdrojů:**

Akumulátory jsou nabíjeny zaměstnanci na jejich pracovištích.

**Uložení záložních rádiových stanic:**

2 ks CP 140 Pracoviště odpovědného operátora.

**Technologická opatření:**Nastavení voliče na přenosné rádiové stanici: **1**Nastavení voliče na vozidlové rádiové stanici TRS: kanál **06** Simplex

## 2. Místní opatření z hlediska technologie práce pro rádiovou síť STE 4 – ŽST Děčín

**Použití sítě:**

Síť je určena pro řízení posunu v ŽST Děčín – 4. posunová záloha: spojení vedoucí posunové čety – výpravčí – posunovač – strojvedoucí – vozmistr četař – obsluha myčky.

**Použitý kmitočet:**

Název sítě:	Použitý kmitočet:	Číslo rádiového kanálu:	Poznámka:
STE 4 – ŽST Děčín	149.0125 MHz	07	

**Rozdělení rádiových stanic, volací značky:**

Radiostanice:	Účastník rádiové sítě:	Volací značka:
PR	Vedoucí posunové čety	
PR	Výpravčí	
PR	Posunovač	
PR	Strojvedoucí posunové lokomotivy	
PR	Vozmistr četař	
PR	Obsluha myčky 1	
PR	Obsluha myčky 2	

**Řídící rádiová stanice:**

Vedoucí posunové čety.

**Uložení přenosných rádiových stanic a systém jejich předávky:**

Počet radiostanic:	Uložení:	Předávka:
7 ks DP 1400	Pracoviště posunové čety	Záznamník poruch
1 ks CP 140	Pracoviště vozmistra četaře	Záznamník poruch
1 ks CP 140	Pracoviště obsluhy myčky	Záznamník poruch



**Dobíjení a údržba napájecích zdrojů:**

Akumulátory jsou nabíjeny zaměstnanci na jejich pracovištích.

**Uložení záložních rádiových stanic:**

1 ks CP 140 Pracoviště posunové čety.

**Technologická opatření:**

Nastavení voliče na přenosné rádiové stanici: 2

Nastavení voliče na vozidlové rádiové stanici TRS: kanál 07 Simplex

### 3. Místní opatření z hlediska technologie práce pro rádiovou síť STE 3 – ŽST Děčín

**Použití sítě:**

Síť je určena pro řízení posunu v ŽST Děčín: spojení výpravčí – vozmistr – vedoucí posunové čety.

**Použitý kmitočet:**

Název sítě:	Použitý kmitočet:	Číslo rádiového kanálu:	Poznámka:
STE 3 – ŽST Děčín	148.9500 MHz	04	

**Rozdělení rádiových stanic, volací značky:**

Radiostanice:	Účastník rádiové sítě:	Volací značka:
ZR	Výpravčí	
PR	Vedoucí posunové čety – průvodce lokomotiv	
PR	Vozmistr	

**Řídící rádiová stanice:**

Výpravčí.

**Uložení přenosných rádiových stanic a systém jejich předávky:**

Počet radiostanic:	Uložení:	Předávka:
1 ks DP 1400	Pracoviště vedoucího posunové čety	Záznamník poruch
1 ks CP 140	Pracoviště vozmistra	Záznamník poruch

**Dobíjení a údržba napájecích zdrojů:**

Akumulátory jsou nabíjeny zaměstnanci na jejich pracovištích.

**Uložení záložních rádiových stanic:**

1 ks CP 140 Pracoviště odpovědného operátora

**Technologická opatření:**

Nastavení voliče na přenosné rádiové stanici: 3

Nastavení voliče na vozidlové rádiové stanici TRS: kanál 04 Simplex

## Řád nocležen

Nocležna v Provozní jednotce Děčín jsou umístěna v samostatném objektu vedle budovy ŽST Děčín záp.n. Přístupová cesta je určena po silnici z překladiště od hlavní administrativní budovy v PJ Děčín.

V objektu nocležny je 6 pokojů na spaní, 2 místnosti pro zaměstnance externího dodavatele čištění kolejových vozidel, umývárna, WC a kotelna (viz situační plánec). Objekt je vytápěn ústředně plynovým kotlem obsluhovaným zaměstnanci údržby. Pokoje čísla 1 a 2 jsou třílůžkové a jsou určeny pro vlastní i cizí zaměstnance. Pokoje čísla 3 až 6 jsou dvoulůžkové a jsou vyčleněny pro strojvedoucí vlastního i cizích DKV.

**Buzení si každý ubytovaný zajišťuje sám, PJ Děčín tyto služby nezabezpečuje !!!**

Povinnosti ubytovaných:

1. Obsazování pokojů je prováděno dle potřeb provozu. Evidenci ubytovaných a vydávaných klíčů provádí strojmistr.
2. Vchodové dveře č. 1 a 2 je nařízeno trvale zamykat ve dne i v noci. Klíče se přebírají i odevzdávají u strojmistra ve směně.
3. Po příchodu na pokoj je nutno zkontrolovat úplnost inventáře a případné ztráty či poškození ihned nahlásit strojmistrovi.
4. Na nocležně, umývárně i WC je povinnost zachovávat čistotu a pořádek. Úklid nocležny a výměnu ložního prádla zajišťuje externí úklidová firma.
5. Zachovávat klid v denní i noční době.
6. Dbát na dodržování protipožárních opatření. V celém objektu nocležny je Kouření zakázáno.
7. Přístup jiným osobám do objektu nocležny je přísně zakázán.

Situační plánec nocležny

