

Provozní řád Vlečka ČD, a.s. - Chomutov



Účinnost od:	20. 02. 2025
č. jednací:	0474/25-O18
Změna č.:	---
č. jednací změny:	---

Zpracovatel provozního řádu:
Roman Zdiarský, Vedoucí OJ, vedoucí SS Louny

Obsah

Rozsah znalostí.....	3
Seznam příloh	3
Seznam použitých značek a zkratk.....	3
Záznam o změnách	3
1. Upřesnění obvodu pracoviště	4
2. Ohlašovací pracoviště pro nahlášení poruch, havárií, nehod a incidentů při provozování dráhy a drážní dopravy	4
3. Charakteristika pracoviště	4
4. Rychlost ŽKV v obvodu pracoviště	4
5. Přístupové cesty	4
6. Platnosti provozních předpisů v obvodu pracoviště	5
7. Upřesnění technologických postupů	5
8. Organizace a evidence jízd na styku drah	5
9. Zajišťování hnacích a tažených vozidel proti ujetí při posunu s posunovou četou.....	5
10. Zajišťování hnacích a tažených vozidel proti ujetí při posunu s posunovou četou Chyba! Záložka není definována.	
11. Zajišťování hnacích a tažených vozidel proti ujetí při posunu bez posunové čety	6
12. Způsob zajištění vozidel proti ujetí	6
13. Kolejiště pracoviště	6
14. Seznam oblouků s poloměrem menším než 190 m.....	6
15. Seznam kolejí	6
16. Seznam výhybek, výkolejek a kolejových zábran.....	7
17. Zabezpečovací zařízení v obvodu pracoviště	7
18. Zabezpečovací zařízení na styku drah.....	8
19. Seznam hlavních návěstidel, předvěstí, návěstidel platných pro posun	8
20. Stojany el. energie pro připojení ŽKV.....	8

Rozsah znalostí

Pracovní zařazení	Znalost provozního řádu (PŘ)
Strojvedoucí-instruktor, strojvedoucí, strojmistr, posunovač, vozmistr	Úplná
Zaměstnanci jiných OJ příp. externích subjektů, pracujících nebo užívajících pracoviště	Úplná

Seznam příloh

Příloha	Název přílohy
Příloha č. 1	Plán kolejíště
Příloha č. 2	Ohlašování MU
Příloha č. 3	Provozní řád radiostanic

Seznam použitých značek a zkratk

MU	Mimořádná událost dle předpisu ČD D 17
OŘOD	Oblastní ředitelství osobní dopravy
PP	Pracoviště provozu
RPP	Regionální pracoviště provozu
ŽKV	Železniční kolejové vozidlo
ŽST	Železniční stanice
NTM	Národní technické muzeum
EPZ	Elektrické předtápěcí zařízení

Záznam o změnách

Číslo změny	Týká se ustanovení článku, přílohy	Platnost od	Schváleno č.j.	Zpracoval

1. Upřesnění obvodu pracoviště

Pracoviště sestává z kolejiště navazujícího na vlečku NTM Chomutov. V areálu vlečky je budova „Motorárny“, sloužící k odstavování vozidel mezi provozními výkony.

2. Ohlašovací pracoviště pro nahlášení poruch, havárií, nehod a incidentů při provozování dráhy a drážní dopravy

- pracoviště strojmistřů SS Louny, tel.: 724 655 089

3. Charakteristika pracoviště

Pracoviště:

- spadá do kategorie železničních drah: vlečka;
- je zaústěno: do vlečky NTM Chomutov v km 0,376 vlečky koncovým stykem odbočné větve výhybky č. 437.

Dalšími místy styku vlečky NTM Chomutov a vlečky ČD, a.s. - Chomutov“ jsou:

- V km 0,624 vlečky koleje č. 228
- V km 0,624 vlečky koleje č. 222
- V km 0,624 vlečky koleje č. 220
- V km 0,624 vlečky koleje č. 218
- V km 0,624 vlečky koleje č. 216
- V km 0,624 vlečky koleje č. 208
- V km 0,624 vlečky koleje č. 204
- V km 0,624 vlečky koleje č. 201

4. Rychlost ŽKV v obvodu pracoviště

Max. dovolená rychlost v celém obvodu vlečky je 5 km/h.

5. Přístupové cesty

Přístupové cesty na pracoviště jsou stanoveny:

- Hlavní přístupová cesta je pouze hlavním vchodem z ulice Černovická. Vjezd motorových vozidel, jak služebních, tak ostatních je rovněž tímto vchodem.
- Služební přístupová cesta pro pěší je omezena průchodem areálem Depozitáře NTM Chomutov pro určenou skupinu zaměstnanců ČD. Je z ŽST Chomutov mezi kolejemi 16 a 18, vstupní brankou za použití bezpečnostního klíče a pouze za těchto podmínek:

Zaměstnanec použije průchod depozitářem pouze při plnění služebních povinností a v pracovní době. Pro vstup a výstup z depozitáře lze použít pouze branky pro pěší, a to u Stan XXI. a u kotelny. Branka je opatřena bezpečnostním klíčem. Zaměstnanec, který není vybaven tímto bezpečnostním klíčem, bude mít zajištěn průchod pouze v doprovodu dozorce depa. Kontakt na dozorce depa pomocí služebního telefonu na čísle 725 817 925.

Před vstupem do areálu se ohlásí služebním telefonem na číslo 725 750 609 pracovníkovi bezpečnostní agentury a nahlásí mu své jméno a směr průchodu areálem. (např. „Strojvedoucí Novák, budu vstupovat do areálu depozitáře od železniční stanice a procházet do motorárny.“). Při průchodu depozitářem bude mít vždy oblečenu výstražnou vestu s logem ČD.

Pro chůzi bude požitá pouze stezka mezi oplocením případně opěrnou zdí Hypermarketu Globus a kolejí č. 228.

V areálu depozitáře je zajištěna ostraha bezpečnostní agenturou. Zaměstnanci agentury provádějí ostrahu pochůzkami a to i se služebním psem. Na vyzvání ostrahy je zaměstnanec povinen zastavit a prokázat se služebním průkazem. Při neuposlechnutí výzvy, může být

považován za narušitele objektu! Tato součinnost s ostrahou je důležitá pro bezpečný a bezproblémový průchod střeženým areálem.
Pro vstup a výstup z depozitáře v případě převzetí či odstavení hnacího vozidla v prostoru vlečky ČD, doprovodí strojvedoucího vždy posunovač ČD.

6. Platnosti provozních předpisů v obvodu pracoviště

Pro dopravce ČD platí ustanovení provozních předpisů:

SŽ D1 ČÁST PRVNÍ, SŽ Z1, SŽ Z11, ČD Op 16, ČD D 17, ČD M 32, ČD O 2, Dokument k postupu při ohlašování a šetření mimořádných událostí, závažných a smrtelných pracovních úrazů ČD, a.s., ČD D 2, ČD V 15/I, ČD V 2, ČD V 62, ČD V 8/I.

Pro ostatní dopravce platí ustanovení provozních předpisů:

SŽ D1 ČÁST PRVNÍ, SŽ Z1, SŽ Z11, ČD Op 16, ČD D 17, ČD M 32, ČD O 2, Dokument k postupu při ohlašování a šetření mimořádných událostí, závažných a smrtelných pracovních úrazů ČD, a.s. a dotčené předpisy dopravce.

7. Upřesnění technologických postupů

Posun v obvodu pracoviště je prováděn dle ustanovení předpisu SŽ D1 ČÁST PRVNÍ.

Svolení k posunu v obvodu pracoviště uděluje posunovač ČD, který zároveň zodpovídá za organizaci posunu v obvodu vlečky. V době nepřítomnosti posunovače ČD na pracovišti, uděluje souhlas k posunu telefonicky na tel.: 725 814 925. Bez svolení k posunu od posunovače ČD nelze v obvodu pracoviště zahájit posun.

V obvodu pracoviště není dovoleno posunovat s vozidly, která nejsou přivěšena k hnacímu vozidlu!

V obvodu pracoviště je zakázán posun odrazem!

8. Organizace a evidence jízd na styku drah

Svolení k jízdě do obvodu pracoviště uděluje:

- Posunovač ČD, tel 725 817 925, simplex 19
- V nouzovém případě vedoucí pracoviště, tel 742 655 392

Svolení k jízdě z obvodu pracoviště uděluje:

- Posunovač ČD, tel 725 817 925, simplex 19

Evidenci jízd zajišťuje:

- Posunovač ČD, tel 725 817 925, simplex 19, příp. strojmistr SLČ Most, tel.: 724 496 369

9. Zajišťování hnacích a tažených vozidel proti ujetí při posunu s posunovou četou

Pro dopravce ČD:

Tažená vozidla zajišťuje: vedoucí posunové čety.

Hnací vozidla zajišťuje: strojvedoucí.

Pro ostatní dopravce:

Hnací a tažená vozidla zajišťuje: zaměstnanec dopravce dle interního pokynu dopravce svými zajišťovacími prostředky.

10. Zajišťování hnacích a tažených vozidel proti ujetí při posunu bez posunové čety**Pro dopravce ČD:**

Tažená vozidla zajišťuje: strojvedoucí

Hnací vozidla zajišťuje: strojvedoucí

Pro ostatní dopravce:

Hnací a tažená vozidla zajišťuje: zaměstnanec dopravce dle interního pokynu dopravce svými zajišťovacími prostředky.

11. Způsob zajištění vozidel proti ujetí**Pro dopravce ČD:**

Hnací vozidla se zajistí proti ujetí dle předpisu ČD D 2.

Tažená vozidla se zajistí proti ujetí dle předpisu ČD D 2.

Pro ostatní dopravce:

Doprovce stanoví způsob zajištění vozidel svým vnitřním předpisem.

12. Kolejiště pracoviště

Kolejiště není elektrifikováno.

Plán kolejiště se nachází v příloze č. 1 tohoto PŘ.

Třída přechodnosti kolejiště je: **C2**. Tato hodnota je platná pro celý obvod kolejiště

13. Seznam oblouků s poloměrem menším než 190 m

Neobsazeno

14. Seznam kolejí

Č.	Délka	Určení	Spád Směr	Prohlížecká jáma / Lávka / Boční kanály (délka)	Poznámky
204	229 m	pro odstavování vozidel	0 ‰	NE/NE/NE	tzv. „pod zdí“
208	187 m	pro jízdu KV od zbrojení k býv. olejňě a pískovně	0 ‰	NE/NE/NE	
216	79 m	Objízdná pro vjezd do montovny NTM	Méně než 2,5 ‰	NE/NE/NE	
218	39 m	Vjezd do montovny NTM	Méně než 2,5 ‰	NE/NE/NE	Směr 1. montovna

Č.	Délka	Určení	Spád Směr	Prohlížecká jáma / Lávka / Boční kanály (délka)	Poznámky
220	37 m	Vjezd do montovny NTM	Méně než 2,5 ‰	NE/NE/NE	Směr 2. montovna
222	24 m	Vjezd do montovny NTM	Méně než 2,5 ‰	NE/NE/NE	Směr 3. montovna
228	25 m	Objízdna pro montovnu NTM a motorárnu	Méně než 2,5 ‰	NE/NE/NE	od výh.455 přes výh. 454, 452, na elektrokolej
230	59 m +25m v hale	Odstavování vozidel	0 ‰	ANO(20m) / NE / NE	0. kolej od výh.459 do ukončení v motorárně
232	45 m +57m v hale	Odstavování vozidel	Méně než 2,5 ‰	ANO(50m) / NE / ANO(4x4m)	1. motorárna od výh.456 přes halu motorárny k výh.443
234	43 m +57m v hale	Odstavování vozidel	Méně než 2,5 ‰	ANO(50m) / NE / NE	2. motorárna od ukončení za motorárnou k výh.444
236	39 m +57m v hale	Odstavování vozidel	Méně než 2,5 ‰	ANO(50m) / ANO / ANO(50m)	3. motorárna od ukončení za motorárnou k výh.445
238	40 m +57m v hale	Odstavování vozidel	Méně než 2,5 ‰	ANO(50m) / ANO(44m) / ANO(50m)	4. motorárna od ukončení za motorárnou přes výh.445,443,442,k výh.437

15. Seznam výhybek, výkolejek a kolejových zábran

Č.	Kilometr. poloha	Obsluha		Zabezpečení	Základní poloha/směr	Odpovědnost za provozní údržbu
		Jak	Odkud/kým			
443	0,402	ručně	ručně	žádné	přímo	Posunovač/vozmistr
444	0,431	ručně	ručně	žádné	přímo	Posunovač/vozmistr
445	0,431	ručně	ručně	žádné	přímo	Posunovač/vozmistr
451	0,633	ručně	ručně	žádné	vpravo	Posunovač/vozmistr
452	0,693	ručně	ručně	žádné	vpravo	Posunovač/vozmistr
453	0,700	ručně	ručně	žádné	přímo	Posunovač/vozmistr
454	0,732	ručně	ručně	žádné	vpravo	Posunovač/vozmistr
455	0,765	ručně	ručně	žádné	vpravo	Posunovač/vozmistr
456	0,836	ručně	ručně	žádné	přímo	Posunovač/vozmistr
457	0,864	samovratná		žádné	vlevo	Posunovač/vozmistr
458	0,972	ručně	ručně	žádné	vlevo	Posunovač/vozmistr
459	0,838	ručně	ručně	žádné	přímo	Posunovač/vozmistr

16. Zabezpečovací zařízení v obvodu pracoviště

Neobsazeno.

17. Zabezpečovací zařízení na styku drah

Na styku drah je v místě koncového styku výhybky č. 437 elektricky ovládaná kolejová brána, kterou ovládá posunovač/vozmistr řídící posun. Ostatní styky drah jsou pokračováním přímých kolejí, kde styk drah je vymezen kolejovými branami ručně otvíranými ostrahou areálu vlečky NTM Chomutov.

18. Seznam hlavních návěstidel, předvěstí, návěstidel platných pro posun

Neobsazeno

19. Stojany el. energie pro připojení ŽKV

Umístění:	Uvnitř motorárny u kolejí 1 a 4
Obsluha:	strojvedoucí, vedoucí posunu

Provozní řád
Vlečka ČD, a.s. -
Chomutov

PŘÍLOHA Č. 1
PLÁN KOLEJIŠTĚ

Provozní řád

Vlečka ČD, a.s. – Chomutov

PŘÍLOHA Č. 2

Ohlašování MU

Ohlašování mimořádných událostí

Každý zaměstnanec nebo osoba ve smluvním vztahu k provozovateli dráhy nebo drážní dopravy, je povinen neprodleně ohlásit mimořádnou událost (dále též MU), kterou sám způsobil, které je účastníkem, kterou zjistil nebo se o ní věrohodným způsobem dozvěděl, na ohlašovací pracoviště dle ohlašovacího rozvrhu.

Pokud při MU dojde k újmě na zdraví, úmrtí, požáru, případně k jiné, životy a zdraví ohrožující události, je primárním úkonem ohlašujícího zaměstnance neprodlené ohlášení této skutečnosti do integrovaného záchranného systému – telefonní číslo:

112

Postup při ohlášení MU

Ohlášení MU se řídí předpisem ČD D17, ČD 1/D17 a následujícími zásadami a postupy.

Postup pro ohlášení MU je graficky znázorněn v příloze A.

Zaměstnanec je povinen ohlásit vznik MU (pokud mu to zdravotní stav dovolí):

1. na správce vlečky;
2. na pracoviště strojmistra ČD a.s. SS Louny

Telefonní kontakt na dispečink osobní dopravy ČD pro ohlašování mimořádných událostí na pracovišti ČD a.s. Chomutov

Regionální dispečer Západ (Plzeň)	972 524 011
-----------------------------------	-------------

Výše uvedené telefonní číslo slouží pouze pro ohlašování mimořádných událostí!

Telefonní číslo na nehodovou pohotovost pro pracoviště Ústí nad Labem

Nehodová pohotovost	
Děčín	602 463 304

Telefonní číslo na vlastníka vlečky NTM Chomutov

Nehodová pohotovost	
Správce vlečky	724 655 392

Ohlašovací pracoviště

Centrální ohlašovací pracoviště OŘOD Západ, RPP Děčín			
Děčín	strojmistr		607 028 202
Ohlašovací pracoviště uvede se název pracoviště ČD			
Louny	strojmistr		724 655 089

Stroj mistr, kterému byla ohlášena MU, musí hlášení neprodleně předat zaměstnanci centrálního ohlašovacího pracoviště!

Na každém ohlašovacím pracovišti musí být založen **Obal MU** s obsahem stanoveným předpisem ČD D 17.

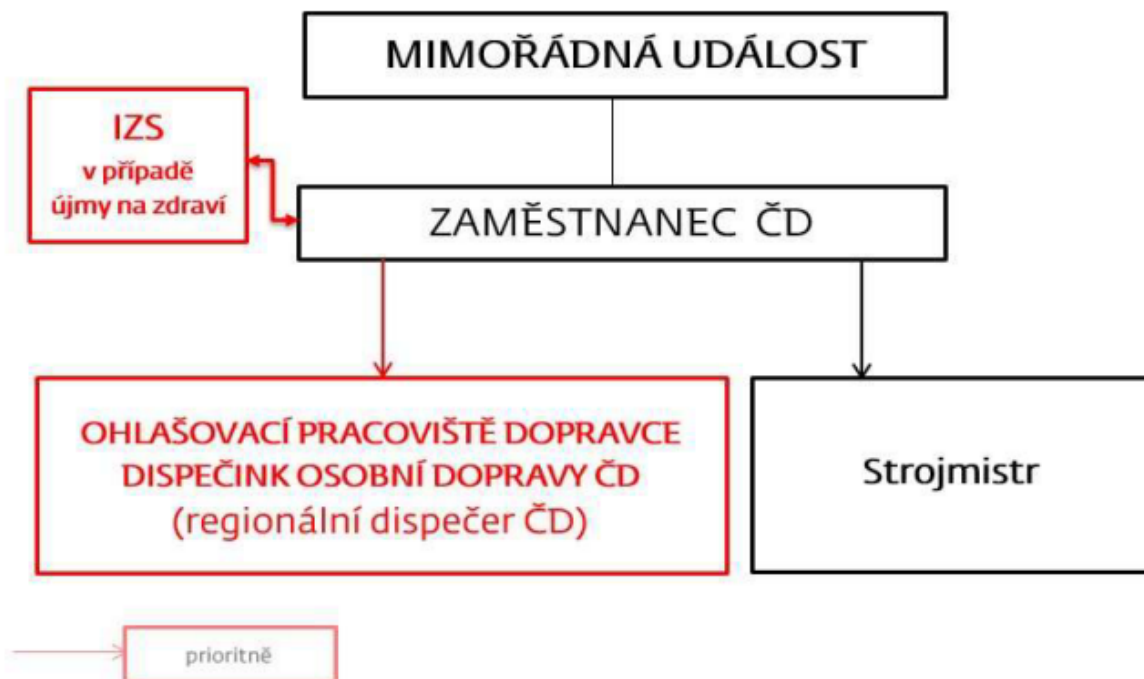
Důležitá telefonní čísla:

Zaměstnanec	Pevná linka	Mobilní telefon
IZS	0 112	112
Lékařská záchranná služba	0 155	155
Hasičská záchranná služba	0 150	150
Policie ČR	0 158	158
Ředitel OŘOD Západ		725 745 828
Náměstek ředitele OŘOD Západ		606 871 471
Manažer RPP Děčín		724 681 408
Přednosta PP Děčín		724 496 358
Vedoucí SS Louny		724 655 392
Vedoucí stroj mistr PP Děčín		724 655 243
Ředitel OCÚ Západ		602 385 489
Manažer OCÚ Západ		725 546 007
Ostraha depozitáře NTM Praha		725 750 609

PŘÍLOHA A

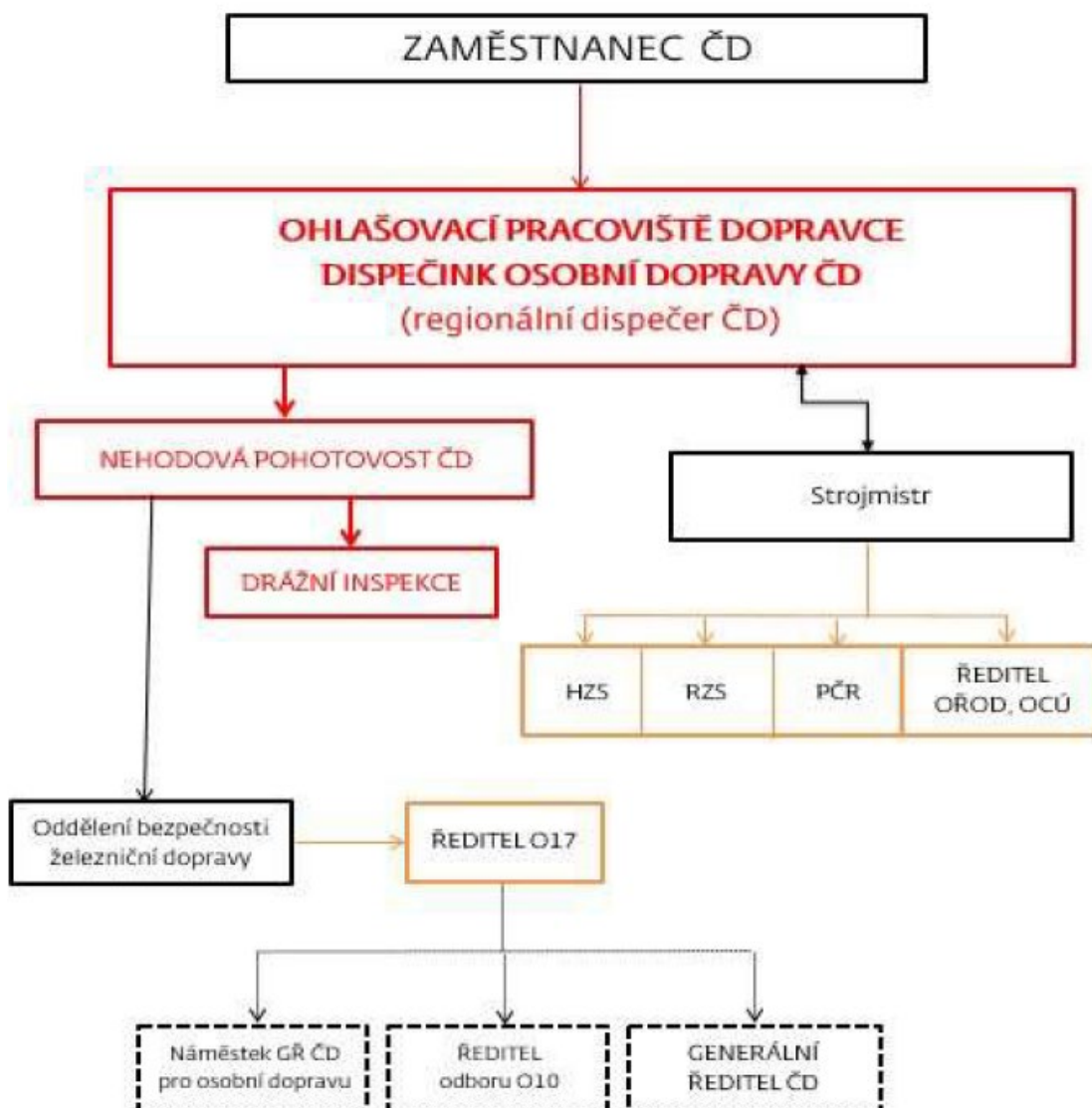
Ohlašovací rozvrh MU

na dráze ČD (např. vlečky, kolejiště RSM, kolejiště OCÚ)



Svolávací rozvrh MU

na dráze ČD (např. vlečky, kolejiště RSM, kolejiště OCÚ)



Provozní řád

Vlečka ČD a.s. – Chomutov

PŘÍLOHA Č. 3

Provozní řád radiostanic

Místní opatření z hlediska technologie práce pro rádiovou síť

1. STE 1 - řízení posunu ŽST Chomutov
2. STE 4 - řízení posunu na vlečce ČD a.s. Chomutov a NTM Chomutov

1. STE 1 - řízení posunu ŽST**Použití sítě:**

Řízení práce - staniční posun.

spojení: výpravčí - vedoucí posunu – strojvedoucí.

Použitý kmitočet:

Název sítě:	Použitý kmitočet:	Číslo rádiového kanálu:	Poznámka:
STE 1 – ŽST Chomutov	148.3750 MHz	29	

Rozdělení rádiových stanic, volací značky:

Radiostanice:	Účastník rádiové sítě:	Volací značka:
ZR	Výpravčí	
PR	Posunovač	
VR	Strojvedoucí	

Řídící rádiová stanice:

radiostanice zaměstnance řídicího posun

Uložení přenosných rádiových stanic a systém jejich předávky:

Počet radiostanic:	Uložení:	Předávka:
PR	Pracoviště posunovače a vozmistra	Předávka služby

Dobíjení a údržba napájecích zdrojů:

Akumulátory jsou nabíjeny zaměstnanci na jejich pracovištích.

Uložení záložních rádiových stanic:

1 ks PR - Pracoviště vedoucího pracoviště.

Technologická opatření:

Síť slouží k řízení posunu dopravce ČD a.s. v obvodu ŽST Chomutov a k vzájemnému informování zúčastněných zaměstnanců.

Nastavení voliče na přenosné rádiové stanici: dle tabulky na PR.

Nastavení voliče na vozidlové rádiové stanici: kanál 29 Simplex.

2. STE 4 - řízení posunu na vlečce ČD a.s. Chomutov a NTM Chomutov**Použití sítě:**

Řízení práce - posun na vlečkách ČD a.s. Chomutov a NTM Chomutov.

Spojení: dozorce depa - strojvedoucí - posunovač.

Použitý kmitočet:

Název sítě:	Použitý kmitočet:	Číslo rádiového kanálu:	Poznámka:
STE 4 – SLČ Chomutov	153.5125 MHz	19	

Rozdělení rádiových stanic, volací značky:

Radiostanice:	Účastník rádiové sítě:	Volací značka:
PR	Dozorce depa	
PR	Posunovač	
VR	Strojvedoucí	

Řídící rádiová stanice:

radiostanice zaměstnance řídicího posun

Uložení přenosných rádiových stanic a systém jejich předávky:

Počet radiostanic:	Uložení:	Předávka:
2 ks	Pracoviště posunovače	Předávka služby

Dobíjení a údržba napájecích zdrojů:

Akumulátory jsou nabíjeny zaměstnanci na jejich pracovištích.

Uložení záložních rádiových stanic:

1 ks PR - Pracoviště vedoucího pracoviště.

Technologická opatření:

Síť slouží k řízení posunu dopravce ČD a.s. v obvodu ŽST Chomutov a k vzájemnému informování zúčastněných zaměstnanců.

Nastavení voliče na přenosné rádiové stanici: dle tabulky na PR.

Nastavení voliče na vozidlové rádiové stanici: kanál 19 Simplex.