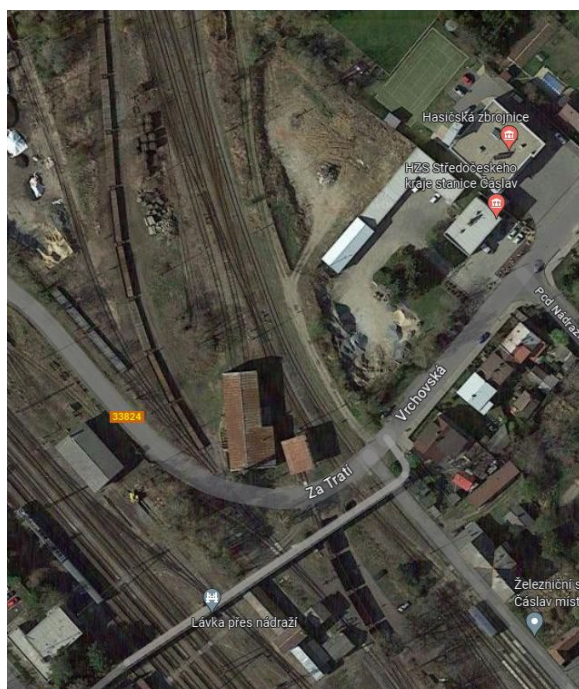


# Provozní řád

## Vlečka ČD, a.s. – Čáslav

Číslo vlečky 1413



Účinnost od:	01. 12. 2023
č. jednací:	3269/23-O18
Změna č.:	---
Č. jednací změny:	---

Zpracovatel Provozního řádu:

Petr Doležal, Systémový specialista SS Praha Libeň

## OBSAH

Záznam o změnách.....	4
Seznam příloh .....	4
Rozsah znalostí.....	4
Seznam použitých značek a zkratk .....	4
1. Kontaktní údaje pracoviště.....	5
2. Ohlašovací pracoviště pro nahlášení poruch, havárií, nehod a incidentů při provozování dráhy a drážní dopravy.....	5
3. Charakteristika pracoviště.....	5
4. Obvody pracoviště .....	5
5. Přístupové cesty.....	6
6. Rychlost ŽKV v obvodu pracoviště .....	6
7. Zaměstnanci v dopravní službě a jejich stanoviště .....	6
8. Platnosti provozních předpisů v obvodu pracoviště .....	6
9. Upřesnění technologických postupů pro dopravce ČD .....	6
10. Upřesnění technologických postupů pro ostatní dopravce.....	6
11. Platnost dokumentů a předpisů na styku drah .....	7
12. Organizace a evidence jízd na styku drah.....	7
13. Zajišťování hnacích a tažených vozidel proti ujetí při posunu s posunovou četou .....	8
14. Zajišťování hnacích a tažených vozidel proti ujetí při posunu bez posunové čety .....	8
15. Způsob zajištění vozidel proti ujetí .....	8
16. Kolejiště pracoviště.....	8
17. Seznam oblouků s poloměrem menším než 190 m .....	8
18. Seznam kolejí .....	8
19. Obsluha osvětlení kolejiště .....	9
20. Seznam výhybek, výkolejek a kolejových zábran.....	9
21. Zabezpečovací zařízení v obvodu pracoviště .....	9
22. Zabezpečovací zařízení na styku drah.....	9
23. Porucha zabezpečovací zařízení na styku drah.....	9
24. Seznam hlavních návěstidel, předvěstí, návěstidel platných pro posun a návěstidel pro zkoušku brzdy apod. ....	9
25. Zařízení pro manipulaci s ŽKV .....	9
26. Přejezdy a přechody.....	9
27. Křížení dráhy a dopravních ploch.....	9
28. Zařízení pro čištění kolejových vozidel.....	9

29.	Uložení klíčů od ŽKV .....	9
30.	Pískovna a zbrojení pískem .....	10
31.	Rozvod vody pro zbrojení ŽKV .....	10
32.	Rozvod tlakového vzduchu.....	10
33.	Tankovací stanice.....	10
34.	Vyprazdňování retenčních nádrží WC kolejových vozidel.....	10
35.	Stanoviště pro ukládání zarážek, klínů apod.....	10
36.	Stojany el. energie pro připojení ŽKV .....	10
37.	Zkušební smyčka VZ .....	10
38.	Hlavní uzávěry vody a plynu.....	10
39.	Plánování údržby vozidel.....	10
40.	Vyřazování ŽKV z provozu do údržby .....	10
41.	Návrat ŽKV do provozu po údržbě .....	11

## Záznam o změnách

Číslo změny	Týká se ustanovení článku, přílohy	Platnost od	Schváleno č.j.	Zpracoval

## Seznam příloh

Příloha	Název přílohy
Příloha č. 1	Plán obvodu pracoviště
Příloha č. 2	Ohlašování MU

## Rozsah znalostí

Pracovní zařazení	Znalost provozního řádu (PŘ)
Strojmistr	Úplná: 1-3, 5, 8-9, 11, 15, 18-19, 29, Př. 1, Př. 2  Informativní: 4, 6, 12-14, 16, 18, 20, 31, 35-36, 38
Strojvedoucí, strojvedoucí-instruktor	Úplná: 1-3, 5-6, 8-9, 11-16, 29, 31, 35-36, Př. 1, Př. 2  Informativní: 4, 18, 20
Zaměstnanci jiných OJ, případně externích subjektů, pracujících nebo užívajících prostory pracoviště	Úplná: 1-2, 5, 10, 13-14, Př. 1, Př. 2  Informativní: 3-4, 6, 11-12

## Seznam použitých značek a zkratk

HV	Hnací vozidlo
OCÚ	Oblastní centrum údržby
OŘOD	Oblastní ředitelství osobní dopavy
PP	Pracoviště provozu
RPP	Regionální pracoviště provozu
SÚ	Středisko údržby
SŽ	Správa železnic

ZDD	Základní dopravní dokumentace
ŽKV	Železniční kolejové vozidlo

## 1. Kontaktní údaje pracoviště

### Místo pracoviště:

Vlečka (resp. budova topírny) se nachází mezi kolejištěm Čáslav místní nádraží a kolejištěm ŽST Čáslav. Vlečka sousedí s ulicí Za tratí.

Nástupní místnost strojvedoucích se nachází v budově za kolejištěm ŽST Čáslav vedle přechodu pro zaměstnance, který vede do ŽST Čáslav místní nádraží. Adresa budovy je Tyršova 207, Čáslav.

### Zpracovatel provozního řádu:

Jméno a příjmení	Pracovní zařazení	Kontakt
Petr Doležal	Systémový specialista Strojní stanice Praha Libeň	T: 725 750 078 E: dolezalpe@dkv.cd.cz

## 2. Ohlašovací pracoviště pro nahlášení poruch, havárií, nehod a incidentů při provozování dráhy a drážní dopravy

Centrální ohlašovací pracoviště OŘOD STŘED			
Praha hl.n.	strojmistr 1	972 241 388	607 028 202

## 3. Charakteristika pracoviště

### Pracoviště:

- spadá do kategorie železničních drah: vlečka.
- je zaústěno: do celostátní dráhy v ŽST Čáslav koncovým stykem výhybky č. 205 v km 0,201 (= km 0,000 vlečky) a koncovými styky křížovatkové výhybky č. 203ab v km 0,021 a v km 0,053.

## 4. Obvody pracoviště

### Mezník vymezující obvody odpovědnosti zaměstnanců PO:

Mezník rozdělující obvody odpovědnosti za obsluhu součástí dráhy při jízdě mezi dráhami je v úrovni námezníků výhybky č.203ab a č. 205.

### Mezník vymezující obvody odpovědnosti pro šetření MU:

#### Zjišťování příčin a okolností vzniku MU provádí pověřená odborně způsobilá osoba:

- provozovatele dráhy celostátní, při vzniku MU na dráze celostátní do místa styku drah, včetně odbočné výhybky č. 205;
- provozovatele dráhy celostátní a provozovatele vlečky, při vzniku MU na odbočné výhybce č. 203ab.

### Umístění hraničníku:

Návěst Hranice provozovatele dráhy (návěstidlo Hraničník) je umístěna:

- v úrovni konce přímé větve výhybky č. 205,
- v úrovni koncových větví výhybky č. 203ab v km 0,021 a v km 0,053.

Obvodem styku drah se rozumí samotné odbočné výhybky č. 205 a č. 203ab.

## 5. Přístupové cesty

Přístupové cesty na pracoviště jsou stanoveny:

- pěší přístup je z veřejné komunikace ulice Za Tratí, z kolejiště dle ZDD ŽST Čáslav. Z veřejné komunikace vede stezka podél zdi topírny, která ústí do kolejiště, v sousedství vrat „Topírny Čáslav“.
- přístup pro silniční vozidla a požární techniku je z veřejné komunikace ulice Za Tratí.

## 6. Rychlost ŽKV v obvodu pracoviště

Maximální dovolená rychlost je 5 km/h. Při případně zajíždění do haly topírny je rychlost omezena na 3 km/h.

## 7. Zaměstnanci v dopravní službě a jejich stanoviště

Neobsazeno.

## 8. Platnosti provozních předpisů v obvodu pracoviště

**Pro dopravce ČD** platí ustanovení provozních předpisů:

SŽ D1 ČÁST PRVNÍ, SŽDC (ČD) Z1, SŽDC (ČD) Z11, ČD Op 16, ČD D 17, ČD M 32, ČD O 2, Dokument k postupu při ohlašování a šetření mimořádných událostí, závažných a smrtelných pracovních úrazů ČD, a.s., ČD D 2, ČD V 15/I, ČD V 2, ČD V 62, ČD V 8/I, ČD V 25.

**Pro ostatní dopravce** platí ustanovení provozních předpisů:

SŽ D1 ČÁST PRVNÍ, SŽDC (ČD) Z1, SŽDC (ČD) Z11, ČD Op 16, ČD D 17, ČD M 32, ČD O 2, Dokument k postupu při ohlašování a šetření mimořádných událostí, závažných a smrtelných pracovních úrazů ČD, a.s. a dotčené předpisy dopravce.

## 9. Upřesnění technologických postupů pro dopravce ČD

Posun v obvodu pracoviště je prováděn dle ustanovení předpisu SŽ D1 ČÁST PRVNÍ.

Za správné přestavení výhybek v posunové cestě a zajištění bezpečnosti při provádění posunu odpovídá strojvedoucí, případně zaměstnanec obsluhující výhybky.

Svolení k zahájení posunu v obvodu pracoviště se neuděluje, za organizaci posunu v obvodu pracoviště je zodpovědný strojvedoucí.

V obvodu pracoviště není dovoleno posunovat s vozidly, která nejsou přivěšena k hnacímu vozidlu!

V obvodu pracoviště je zakázán posun odrazem!

## 10. Upřesnění technologických postupů pro ostatní dopravce

Posun v obvodu pracoviště je prováděn dle ustanovení předpisu SŽ D1 ČÁST PRVNÍ.

Za správné přestavení výhybek v posunové cestě a zajištění bezpečnosti při provádění posunu odpovídá strojvedoucí, případně zaměstnanec obsluhující výhybky.

Svolení k zahájení posunu v obvodu pracoviště se neuděluje, za organizaci posunu v obvodu pracoviště je zodpovědný strojvedoucí.

V obvodu pracoviště není dovoleno posunovat s vozidly, která nejsou přivěšena k hnacímu vozidlu!

V obvodu pracoviště je zakázán posun odrazem!

## **11. Platnost dokumentů a předpisů na styku drah**

V místě styku drah platí:

- Přípojový provozní řád pro dráhu-vlečku ČD, a.s. – Čáslav
- Dokumenty a předpisy uvedené v PPR
- Dokumenty a předpisy uvedené v čl. 8 tohoto PŘ

## **12. Organizace a evidence jízd na styku drah**

Souhlas k jízdě do obvodu pracoviště uděluje:

- zaměstnanec provozovatele dráhy celostátní odpovědný za sjednání jízd drážních vozidel v místě styku drah - dirigující dispečer ŽST Čáslav, tel.: 972 253 934

Souhlas k jízdě z obvodu pracoviště uděluje:

- osoba řídící posun v místě styku drah (dopravce) pověřená provozovatelem vlečky; komunikační prostředky - rádiové zařízení a další komunikační možnosti oznámené rádiovým zařízením nebo osobně.

V době výluky dopravní služby na pracovišti dirigujícího dispečera ŽST Čáslav, se obsluha vlečky „ČD, a.s. - Čáslav“ neprovádí.

Závazná slovní znění pro sjednání a zabezpečení jízd nejsou stanovena. Součástí sjednání jízd musí být vždy označení (název) dopravce.

Žádost a souhlas pro sjednání jízd drážních vozidel mezi dráhami musí obsahovat:

- a) místo, odkud hovoří odpovědná osoba sjednávající jízdu, její pracovní zařazení a její příjmení
- b) stanovení způsobu jízdy drážních vozidel (posunový díl), název dopravce
- c) místo, odkud (příp. přes které místo) a kam (označení koleje) je jízda drážních vozidel sjednávána
- d) dobu povolení posunu (od-do)

V případě nemožného dorozumění se obsluha vlečky „ČD, a.s. - Čáslav“ neprovádí. Odpovědná osoba provozovatele vlečky odpovídá za to, že v době uděleného souhlasu k jízdě na vlečku nebudou na vlečce prováděny žádné jízdy vozidel ani manipulace s vozidly, které by mohly ohrozit jízdu vozidel prováděné dopravcem.

Evidenci jízd ostatních dopravců na vlečku vede stroj mistr pracoviště Praha Libeň, MT: 725 748 592. Stroj mistr eviduje čas udělení souhlasu k jízdě na vlečku, název dopravce a příjmení odpovědné osoby. Zaměstnanci ostatních dopravců oznámí vždy vjezd na vlečku stroj mistrovi pracoviště Libeň.

### 13. Zajišťování hnacích a tažených vozidel proti ujetí při posunu s posunovou četou

#### Pro dopravce ČD:

Tažená vozidla zajišťuje: vedoucí posunu, posunovač.

Hnací vozidla zajišťuje: strojvedoucí.

#### Pro ostatní dopravce:

Hnací a tažená vozidla zajišťuje: zaměstnanec dle interního pokynu dopravce.

### 14. Zajišťování hnacích a tažených vozidel proti ujetí při posunu bez posunové čety

#### Pro dopravce ČD:

Tažená vozidla zajišťuje: strojvedoucí.

Hnací vozidla zajišťuje: strojvedoucí.

#### Pro ostatní dopravce:

Hnací a tažená vozidla zajišťuje: zaměstnanec dle interního pokynu dopravce.

### 15. Způsob zajištění vozidel proti ujetí

Hnací vozidla se zajistí proti ujetí utažením všech upotřebitelných ručních brzd a podložním 2 klíny z obou stran kola. Hnací vozidla vybavená zajišťovací brzdou nezávislou na vnějším zdroji energie: (např. magnetickou zajišťovací brzdou s permanentním magnetem nebo pružinovou střadačovou brzdou), se zajistí pouze touto brzdou.

Tažená vozidla se zajistí proti ujetí dle předpisu SŽ D1 ČÁST PRVNÍ.

### 16. Kolejiště pracoviště

Kolejiště není elektrifikováno.

Plán kolejiště se nachází v příloze č. 1 tohoto PŘ.

Třída přechodnosti kolejiště je: **C2**. Tato hodnota je platná pro celý rozsah kolejiště.

### 17. Seznam oblouků s poloměrem menším než 190 m

Neobsazeno.

### 18. Seznam kolejí

Č.	Délka stavební užitečná	Určení	Spád Směr	Trakční vedení	Prohlížeční jáma / Lávka / Boční kanály (délka)	Poznámky
203a	68 m 53 m	Kusá Manipulační	0 ‰	NE	ANO (15m)/NE/NE	Zarážedlo v topírně v km 0,918
205a	106 m 92 m	Kusá Manipulační	0 ‰	NE	NE/NE/NE	Zarážedlo v topírně v km 0,918



## 19. Obsluha osvětlení kolejiště

Obsluhu provádí: centrálně výpravčí ŽST Čáslav.

## 20. Seznam výhybek, výkolejek a kolejových zábran

Č.	Kilometr. poloha	Obsluha		Zabezpečení	Základní poloha/směr	Odpovědnost za provozní údržbu
		Jak	Odkud/kým			
203ab	0,834	ručně	zaměstnanec řídící posun	žádné	Přímý směr	OCÚ Střed
204	0,788	ručně	zaměstnanec řídící posun	žádné	Přímý směr	OCÚ Střed

## 21. Zabezpečovací zařízení v obvodu pracoviště

Neobsazeno.

## 22. Zabezpečovací zařízení na styku drah

Neobsazeno.

## 23. Porucha zabezpečovací zařízení na styku drah

Neobsazeno.

## 24. Seznam hlavních návěstidel, předvěstí, návěstidel platných pro posun a návěstidel pro zkoušku brzdy apod.

Označení	Typ	kilometrická poloha	Světelné / mechanické	Obsluha
Posun zakázán	Nepřenosné návěstidlo	Na všech vratech topírny	Mechanická bez osvětlení	-

## 25. Zařízení pro manipulaci s ŽKV

Neobsazeno.

## 26. Přejezdy a přechody

Neobsazeno.

## 27. Křížení dráhy a dopravních ploch

Neobsazeno.

## 28. Zařízení pro čištění kolejových vozidel

Neobsazeno.

## 29. Uložení klíčů od ŽKV

Klíče od ŽKV jsou uloženy na věšáku v nástupní místnosti strojvedoucích.

Všechna ŽKV odstavená v obvodu pracoviště musí být v době, kdy se neužívají, zamknuta a zajištěna tak, aby byl zamezen vstup nepovolaným osobám.

### 30. Pískovna a zbrojení pískem

Neobsazeno.

### 31. Rozvod vody pro zbrojení ŽKV

<b>Zbrojení HV se provádí:</b>	V topírně u 203a koleje (používá se pouze pro mimořádné zbrojení).
<b>Zbrojení ostatních ŽKV se provádí:</b>	V topírně u 203a koleje (používá se pouze pro mimořádné zbrojení).

### 32. Rozvod tlakového vzduchu

Neobsazeno.

### 33. Tankovací stanice

Neobsazeno.

### 34. Vyprazdňování retenčních nádrží WC kolejových vozidel

Neobsazeno.

### 35. Stanoviště pro ukládání zarážek, klínů apod.

Stanoviště uložení	Druh (zarážka/klín)	Počet stojanů	Počet ks	Označení zarážek	Odpovídá za vybavení/ údržbu
Nástupní místnost strojvedoucích	Zarážka	1	6	-	strojvedoucí

### 36. Stojany el. energie pro připojení ŽKV

<b>Umístění:</b>	V topírně jsou umístěny zásuvky 230 V/50 Hz určené pro nabíjení akumulátorů vozidel.
<b>Obsluha:</b>	strojvedoucí

### 37. Zkušební smyčka VZ

Neobsazeno.

### 38. Hlavní uzávěry vody a plynu

Hlavní uzávěr vody se nachází v šachtě s vodoměrem, která se nachází vedle budovy topírny.

Plyn není do objektů zaveden.

### 39. Plánování údržby vozidel

Neobsazeno.

### 40. Vyřazování ŽKV z provozu do údržby

Neobsazeno.

**41.      Návrat ŽKV do provozu po údržbě**

Neobsazeno.

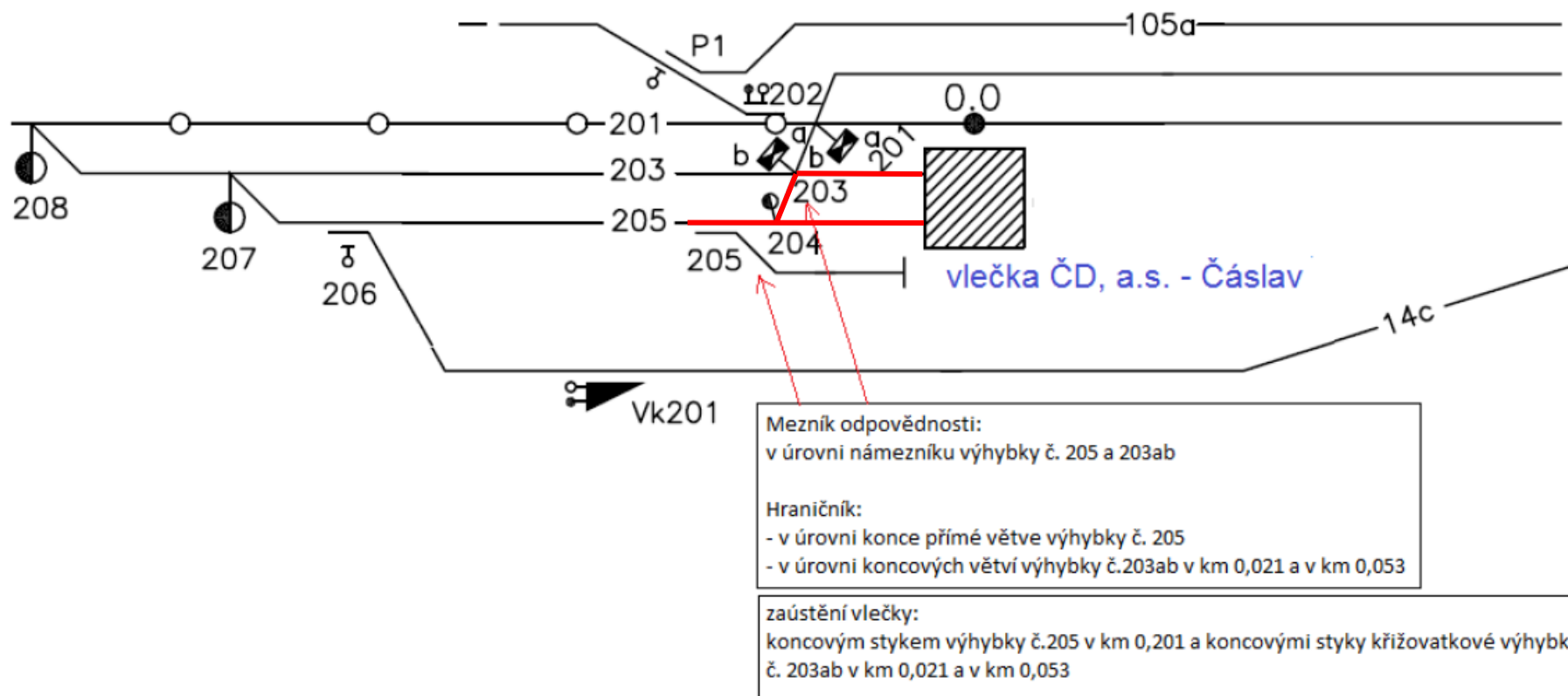
# **Provozní řád**

## **Vlečka ČD, a.s. - Čáslav**

### **PŘÍLOHA č. 01**

### **PLÁN OBVODU PRACOVISTĚ**

**Plán obvodu pracoviště Čáslav**



# **Provozní řád**

## **Vlečka ČD, a.s. - Čáslav**

### **PŘÍLOHA Č. 02**

# **OHLAŠOVÁNÍ MIMOŘÁDNÝCH UDÁLOSTÍ**

## Ohlašování mimořádných událostí

Každý zaměstnanec nebo osoba ve smluvním vztahu k provozovateli dráhy nebo drážní dopravy, je povinen neprodleně ohlásit mimořádnou událost (dále též MU), kterou sám způsobil, které je účastníkem, kterou zjistil nebo se o ní věrohodným způsobem dozvěděl, na ohlašovací pracoviště dle ohlašovacího rozvrhu.

**Pokud při MU dojde k újmě na zdraví, úmrtí, požáru, případně k jiné, životy a zdraví ohrožující události, je primárním úkonem ohlašujícího zaměstnance neprodlené ohlášení této skutečnosti do integrovaného záchranného systému – telefonní číslo:**

**112**

### Postup při ohlášení MU

Ohlášení MU se řídí předpisem ČD D17, ČD 1/D17 a následujícími zásadami a postupy.

Postup pro ohlášení MU je graficky znázorněn v příloze A.

Zaměstnanec je povinen ohlásit vznik MU (pokud mu to zdravotní stav dovolí):

1. na pracoviště regionálního dispečera ČD;
2. na pracoviště strojmistra.

#### **Telefonní kontakt na dispečink osobní dopravy ČD pro ohlašování mimořádných událostí na pracovišti vlečky Čáslav**

Regionální dispečer <b>Střed</b> (Praha)	972 232 661
--	-------------

**Výše uvedené telefonní číslo slouží pouze pro ohlašování mimořádných událostí!**

#### **Telefonní číslo na nehodovou pohotovost pro pracoviště Čáslav**

Nehodová pohotovost	
Praha	602 369 929

#### **Ohlašovací pracoviště**

Centrální ohlašovací pracoviště OŘOD STŘED			
Praha hl.n.	strojmistr 1	972 241 388	607 028 202

**Strojmistr, kterému byla ohlášena MU, musí hlášení neprodleně předat zaměstnanci centrálního ohlašovacího pracoviště!**

Na každém ohlašovacím pracovišti musí být založen **Obal MU** s obsahem stanoveným předpisem ČD D 17.

## Ohlašovací rozvrh při vzniku MU – upřesnění

Pokyny platí pro ohlašovací pracoviště OŘOD Střed:

- a) Pokud při MU dojde k újmě na zdraví, úmrtí, požáru, případně k jiné, životy a zdraví ohrožující události ohlásí strojmistr neprodleně tuto skutečnost do integrovaného záchranného systému – telefonní číslo **112**.
- b) Stroj mistr ohlásí MU na příslušné centrální ohlašovací pracoviště.
- c) Stroj mistr provede po ohlášení vzniku mimořádné události případně opatření k zabránění vzniku dalších škod. Dále soustředí všechny potřebné informace a podle ohlašovacího rozvrhu je bezodkladně ohlásí:
  - a. zaměstnanci ohlašovacího pracoviště dopravce ČD – dispečink osobní dopavy ČD (regionální dispečer ČD);
  - b. určenému vedoucímu zaměstnanci OŘOD, který zajišťuje nehodovou pohotovost v určeném obvodu, se kterým posoudí nutnost informovat ředitele OŘOD a OCÚ (vždy v případě těžkého nebo smrtelného úrazu nebo pokud dojde k závažné MU);
  - c. Policii České republiky, jde-li o mimořádnou událost s následky smrti, újmy na zdraví, značné škody na majetku nebo na životním prostředí, a dále ve všech případech, kdy je důvodné podezření, že ke vzniku mimořádné události došlo v důsledku spáchání trestného činu;
  - d. operačnímu a informačnímu středisku Hasičského záchranného sboru České republiky.
- d) V ohlášení se uvede datum, čas a místo vzniku MU, její stručný popis a následky (tj. újmy na zdraví a předběžné škody), jméno ohlašovatele a komunikační spojení na něj a název provozovatele dráhy a drážní dopavy.
- e) Stroj mistr, který nehodovou událost ohlašuje, si veškeré údaje zaznamenává a zápis provede i v případě, že je hovor zaznamenán na záznamové zařízení. Na vyžádání jej předá zaměstnanci ČD, který mimořádnou událost šetří. Stejný zápis provede do „Hlášenky“, u pracovních úrazů do „Knihy úrazů“.
- f) Stroj mistr zapisuje (jsou-li k dispozici) tyto údaje:
  - a) jméno a příjmení zaměstnance, funkci, pracoviště ČD, místo a telefonní číslo, ze kterého volá,
  - b) čas vzniku nebo zjištění MU,
  - c) místo vzniku (ve stanici též číslo staniční koleje, na trati číslo traťové koleje) a kilometrickou polohu; u střetnutí na přejezdu též identifikační číslo přejezdu,
  - d) druh a číslo (čísla) zúčastněných vlaků,
  - e) popis průběhu mimořádné události,
  - f) následky MU, tj. počet usmrcených a zraněných osob, počet vykolejených drážních vozidel, poškození železničního svršku, zabezpečovacího zařízení, trakčního vedení, poškození přepravovaného zboží, ekologické následky, havarijný únik nebezpečných věcí a látek a podobně,
  - g) předběžný odhad škody,
  - h) předpokládaná doba omezení nebo zastavení drážní dopavy,
  - i) odhad rozsahu potřebných pomocných a nakolejovacích prostředků, včetně upozornění na místní zvláštnosti (tunel, most, zářez apod.),



- j) zda jsou drážní vozidla označena nálepkou k označení nebezpečí, číslem k označení nebezpečí a číslem k označení látky (možno zjistit i v průvodních listinách),
- k) povětrnostní podmínky v místě MU,
- l) opatření, která již byla na místě MU případně učiněna,
- m) název provozovatele dráhy a provozovatele drážní dopravy.

Vyrozumění příslušného zaměstnance zajišťujícího nehodovou pohotovost provede strojmistr neprodleně, a to pomocí mobilního telefonu nehodové pohotovosti OŘOD. Zaměstnanec použije k dopravě na místo mimořádné události služební automobil, případně jiný dostupný dopravní prostředek.

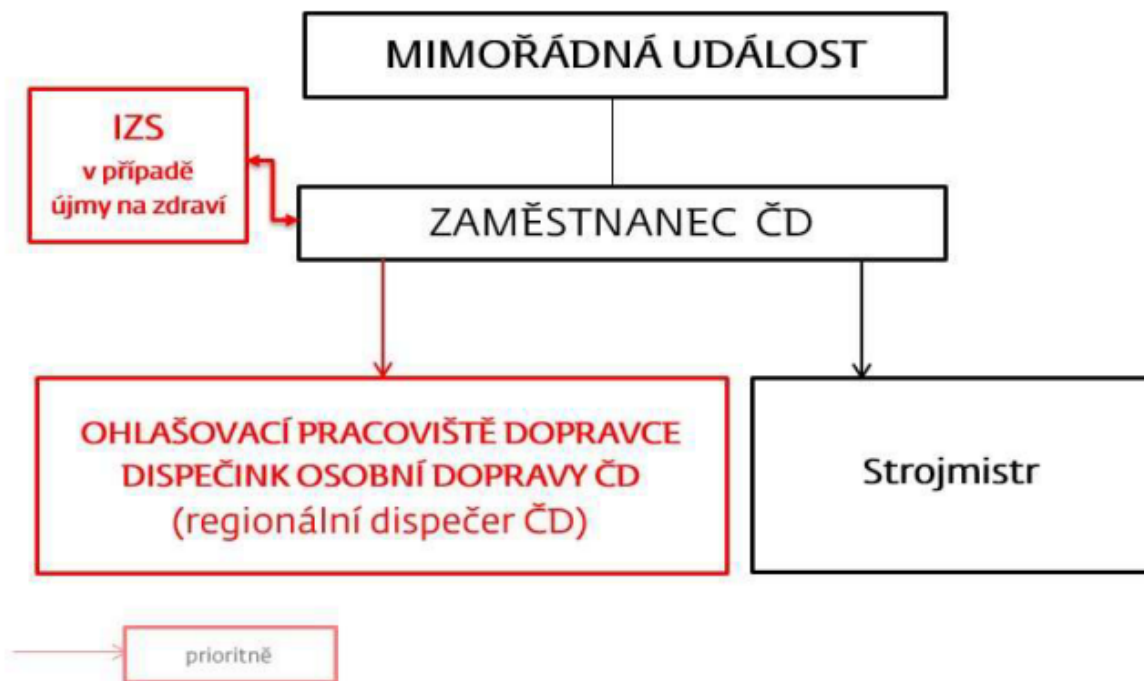
**Důležitá telefonní čísla:**

<b>Zaměstnanec</b>	<b>Pevná linka</b>	<b>Mobilní telefon</b>
IZS	0 112	112
Lékařská záchranná služba	0 155	155
Hasičská záchranná služba	0 150	150
Policie ČR	0 158	158
Ředitel OŘOD Střed	-	602 695 266
Náměstek ředitele OŘOD Střed	972 229 005	725 747 943
Ředitel OCÚ Střed	972 229 000	724 520 854
Manažer OCÚ Střed	-	602 737 130

**PŘÍLOHA A**

# Ohlašovací rozvrh MU

na dráze ČD (např. vlečky, kolejiště RSM, kolejiště OCÚ)



## Svolávací rozvrh MU

na dráze ČD (např. vlečky, kolejiště RSM, kolejiště OCÚ)

