

Provozní řád

Vlečka

ČD, a.s. - Bystřice nad Pernštejnem



Účinnost od:	01. 07. 2024
č. jednací:	1977/24-O18
Změna č.:	---
č. jednací změny:	---

Zpracovatel provozního řádu:

Libor HÁJEK, systémový specialista, Oddělení průřezových činností OŘOD Východ

Obsah

Rozsah znalostí.....	3
Seznam příloh	3
Seznam použitých značek a zkratek.....	3
Záznam o změnách	4
1. Upřesnění obvodu pracoviště	5
2. Ohlašovací pracoviště pro nahlášení havárií, nehod a incidentů při provozování dráhy a drážní dopravy.....	5
3. Charakteristika pracoviště	5
4. Rychlost ŽKV v obvodu pracoviště	5
5. Přístupové cesty.....	5
6. Platnosti provozních předpisů v obvodu pracoviště	5
7. Upřesnění technologických postupů.....	6
8. Platnost dokumentů a předpisů na styku drah	6
9. Organizace a evidence jízd na styku drah	6
10. Zajišťování hnacích a tažených vozidel proti ujetí při posunu s posunovou četou	7
11. Zajišťování hnacích a tažených vozidel proti ujetí při posunu bez posunové čety	7
12. Způsob zajištění vozidel proti ujetí	7
13. Kolejiště pracoviště.....	8
14. Seznam oblouků s poloměrem menším než 190 m.....	8
15. Seznam kolejí	8
16. Seznam výhybek, výkolejek a kolejových zábran.....	8
17. Zabezpečovací zařízení v obvodu pracoviště	8
18. Zabezpečovací zařízení na styku drah.....	8
19. Seznam hlavních návěstidel, předvěstí, návěstidel platných pro posun	9
20. Stojany el. energie pro připojení ŽKV.....	9

Rozsah znalostí

Pracovní zařazení	Znalost provozního řádu (PŘ)
Strojvedoucí-instruktor, strojvedoucí, strojmistr, Vedoucí zaměstnanci určení Manažerem RPP Brno	Úplná
Zaměstnanci jiných OJ příp. externích subjektů, pracujících nebo užívajících pracoviště	Úplná

Seznam příloh

Příloha	Název přílohy
Příloha č. 1	Plán kolejiště
Příloha č. 2	Ohlašování MÚ
Příloha č. 3	Provozní řád radiostanic

Seznam použitých značek a zkratk

DI	Drážní inspekce
DÚ	Drážní úřad
EJ	Elektrická jednotka
EKV	Elektrická kolejová vozidla
EPZ	Elektrické předtápěcí zařízení
GŘ ČD	Generální ředitelství ČD a.s.
HZS	Hasičský záchranný sbor
HZS SŽ	Hasičský záchranný sbor Správy železnic
IZS	Integrovaný záchranný systém
JZB	Jednoduchá zkouška brzdy
MP	Městská policie
MPBP	Místní pracovní a bezpečnostní předpisy
NZ	Nezávislá trakce
OCÚ	Oblastní centrum údržby
OŘOD	Oblastní ředitelství osobní dopravy
OZZ	Odborně způsobilý zaměstnanec
OV	Opravná vozů
PHM	Pohonné hmoty
PČR	Police České republiky
PP	Pracoviště provozu
PO	Provozní obvod
RST	Radiostanice
RPP	Regionální pracoviště provozu
SLČ	Středisko lokomotivních čt
SŽ SEE	Správa dopravní cesty – sekce elektrotechniky a energetiky

SŽ	Správa železnic
SS	Strojní stanice
SÚ	Středisko údržby
SŽ	Správa železnic
ÚZB	Úplná zkouška brzdy
VZ	Vlakový zabezpečovač
ZoB	Zpráva o brzdění
ZZS	Záchranná služba
ŽKV	Železniční kolejové vozidlo
ŽST	Železniční stanice

Záznam o změnách

Číslo změny	Týká se ustanovení článku, přílohy	Platnost od	Schváleno č.j.	Zpracoval

1. Upřesnění obvodu pracoviště

Pracoviště sestává z manipulační koleje číslo 3a ŽST Bystřice nad Pernštejnem. Na části kolejiště je postavena „remíza“, kolej je zakončena zarážedlem.

2. Ohlašovací pracoviště pro nahlášení poruch, havárií, nehod a incidentů při provozování dráhy a drážní dopravy

- pracoviště strojmistřů „M“ - Brno Maloměřice, v době od 04:00 – 22:00 hodin - tel.: +420 606 780 904 nebo 972 623 274
- pracoviště strojmistřů elektrické trakce PP Brno Maloměřice, v době od 22:00 – 04:00 hodin - tel.: +420 724 752 595 nebo 972 623 281

3. Charakteristika pracoviště

Pracoviště:

- spadá do kategorie železničních drah: vlečka;
- zaústěna do regionální dráhy Žďár nad Sázavou – Tišnov v ŽST Bystřice nad Pernštejnem koncovým stykem výhybky č. 3 v km 63,393 (= km 0,000 vlečky). Vlečka končí zarážedlem koleje č. 3a v km 63,492.
- Návěst Hranice provozovatele dráhy (Hraničník) je umístěna v úrovni konce odbočné větve výhybky č. 3 – km 62,403 km
- Celková stavební délka vlečky je 99 m

4. Rychlost ŽKV v obvodu pracoviště

Max. dovolená rychlost je 5 km/h.

5. Přístupové cesty

Přístupové cesty na pracoviště jsou stanoveny:

- Přechemem od výpravní budovy ke koleji 3a – pouze pro zaměstnance ČD
- pro silniční vozidla a požární techniku po veřejné komunikaci.

6. Platnosti provozních předpisů v obvodu pracoviště

Pro dopravce ČD platí ustanovení provozních předpisů:

SŽ D1 ČÁST PRVNÍ, SŽ Z1, SŽDC (ČD) Z11, ČD Op 16, ČD D 17, ČD M 32, ČD O 2, Dokument k postupu při ohlašování a šetření mimořádných událostí, závažných a smrtelných pracovních úrazů ČD, a.s., ČD D 2, ČD V 15/I, ČD V 2, ČD V 62, ČD V 8/I.

Pro ostatní dopravce platí ustanovení provozních předpisů:

SŽ D1 ČÁST PRVNÍ, SŽ Z1, SŽDC (ČD) Z11, ČD Op 16, ČD D 17, ČD M 32, ČD O 2, Dokument k postupu při ohlašování a šetření mimořádných událostí, závažných a smrtelných pracovních úrazů ČD, a.s. a dotčené předpisy dopravce.

7. Upřesnění technologických postupů

Posun v obvodu pracoviště je prováděn dle ustanovení předpisu SŽ D1 ČÁST PRVNÍ.

Svolení k posunu v obvodu pracoviště se neuděluje, za organizaci posunu v obvodu pracoviště je zodpovědný zaměstnanec řídicí posun.

V obvodu pracoviště není dovoleno posunovat s vozidly, která nejsou přivěšena k hnacímu vozidlu!

V obvodu pracoviště je zakázán posun odrazem!

8. Platnost dokumentů a předpisů na styku drah

V místě styku drah platí:

- Přípojový provozní řád vlečky ČD, a.s. – Bystřice nad Pernštejnem
- Dokumenty a předpisy uvedené v PPR
- Dokumenty a předpisy uvedené v čl. 6 tohoto PŘ

9. Organizace a evidence jízd na styku drah

Svolení k jízdě do obvodu pracoviště uděluje:

- zaměstnanec provozovatele vlečky odpovědný za sjednání jízd drážních vozidel v místě styku drah (odpovědná osoba provozovatele vlečky): vedoucí PP Tišnov tel. ☎ 972 631 475, ☎ 725 222 990 v pracovní dny od 6:00 do 14:00 hodin;
- zaměstnanec provozovatele vlečky odpovědný za sjednání jízd drážních vozidel v místě styku drah (odpovědná osoba provozovatele vlečky): v době nepřítomnosti vedoucího PP Tišnov - strojistr elektrické trakce PP Brno Maloměřice, tel.: ☎ +420 724 752 595 nebo ☎ 972 623 281

Svolení k jízdě z obvodu pracoviště uděluje:

- za provozovatele dráhy regionální: výpravčí ŽST Bystřice nad Pernštejnem ☎ 972 641 955, MT ☎ 724 033 924;
- za provozovatele dráhy regionální v době „VDS“ (PO-Pá - 21:10 do 05:50 hodin + So a Ne) souhlas uděluje výpravčí SŽ – Nové Město na Moravě ☎ +420 972 644 190

Evidenci jízd zajišťuje:

- Pracoviště strojistrů v době od 04:00 – 22:00 hodin - strojistr nezávislé trakce PP Brno Maloměřice, tel.: ☎ +420 606 780 904 nebo ☎ 972 623 274. V době od 22:00 do 04:00 hodin o strojistr elektrické trakce PP Brno Maloměřice, tel.: ☎ +420 724 752 595 nebo ☎ 972 623 281
- Evidenci jízd ostatních dopravců na vlečku vede strojistr pracoviště strojistrů PP Brno Maloměřice. Strojistr eviduje čas udělení souhlasu k jízdě na vlečku, název dopravce a příjmení odpovědné osoby. Zaměstnanci ostatních dopravců oznámí vždy vjezd na vlečku strojistovi pracoviště PP Brno Maloměřice

O způsobu provedení posunu rozhodne zaměstnanec řídící posun v souladu s ustanovením předpisu SŽ D1 ČÁST PRVNÍ.

10. Zajišťování hnacích a tažených vozidel proti ujetí při posunu s posunovou četou

Pro dopravce ČD:

Tažená vozidla zajišťuje: vedoucí posunové čety

Hnací vozidla zajišťuje: strojvedoucí

Pro ostatní dopravce:

Hnací a tažená vozidla zajišťuje: zaměstnanec dopravce dle interního pokynu dopravce vlastními prostředky

11. Zajišťování hnacích a tažených vozidel proti ujetí při posunu bez posunové čety

Pro dopravce ČD:

Tažená vozidla zajišťuje: strojvedoucí

Hnací vozidla zajišťuje: strojvedoucí

Pro ostatní dopravce:

Hnací a tažená vozidla zajišťuje: zaměstnanec dle interního pokynu dopravce vlastními prostředky

12. Způsob zajištění vozidel proti ujetí

Hnací vozidla se zajistí proti ujetí dle předpisu ČD D 2.

Je-li nutno z důvodu prováděné opravy nebo údržby některá zajištění odstranit, odpovídá za náhradní zajištění vozidla proti ujetí Vedoucí střediska údržby (popř. četař), který po ukončení práce zajistí opětovné a řádné zajištění vozidel proti ujetí.

Tažená vozidla se zajistí proti ujetí dle předpisu ČD D 2.

13. Kolejiště pracoviště

Kolejiště není elektrifikováno

Plán kolejiště se nachází v příloze č. 1 tohoto PŘ.

Třída přechodnosti kolejiště je: **C2**. Tato hodnota je platná pro celý rozsah kolejiště.

14. Seznam oblouků s poloměrem menším než 190 m

Neobsazeno.

15. Seznam kolejí

Č.	Délka	Určení	Spád Směr	Trakční vedení	Prohlížeční jáma / Lávka / Boční kanály (délka)	Poznámky
3a	99 m	Odstavná	2,5 ‰ Směr zarážedlo	NE	ANO 20 m/NE/NE	Zarážedlo (km 63,492)

16. Seznam výhybek, výkolejek a kolejových zábran

Č.	Kilometr. poloha	Obsluha		Zabezpečení	Základní poloha/směr	Odpovědnost za provozní údržbu
		Jak	Odkud/kým			

Vk2	63,417	ústředně	výpravčí SŽ	elektrický přestavník	Na koleji	SŽ
-----	--------	----------	-------------	--------------------------	-----------	----

17. Zabezpečovací zařízení v obvodu pracoviště

Neobsazeno

18. Zabezpečovací zařízení na styku drah

Na styku drah v ŽST Bystřice nad Pernštejnem je staniční zabezpečovací zařízení – ústřední stavědlo, kolejové obvody. Toto doplňuje rychlostní návěstní soustava. Souhlas k jízdě na/z vlečky se dává návěstí posun dovolen obsluhou příslušného návěstidla a po přestavení patřičných výhybek pro požadovaný směr jízdy na/z vlečky.

19. Seznam hlavních návěstidel, předvěstí, návěstidel platných pro posun

Číslo koleje	Umístění	Návěst
3a	Zarážedlo	Posun zakázán
3a	Vrata haly	Posun zakázán

20. Stojany el. energie pro připojení ŽKV

Umístění:	U koleje č. 3
Obsluha:	strojvedoucí

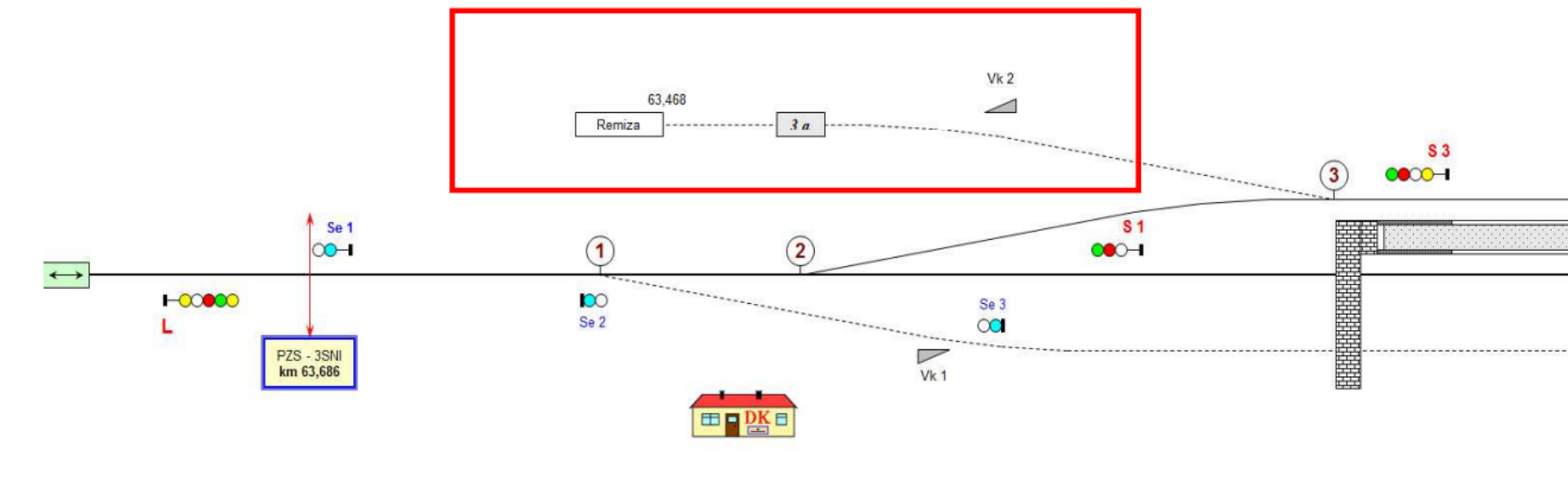
Provozní řád
Vlečka ČD, a.s. - Bystřice
nad Pernštejnem

PŘÍLOHA Č. 01

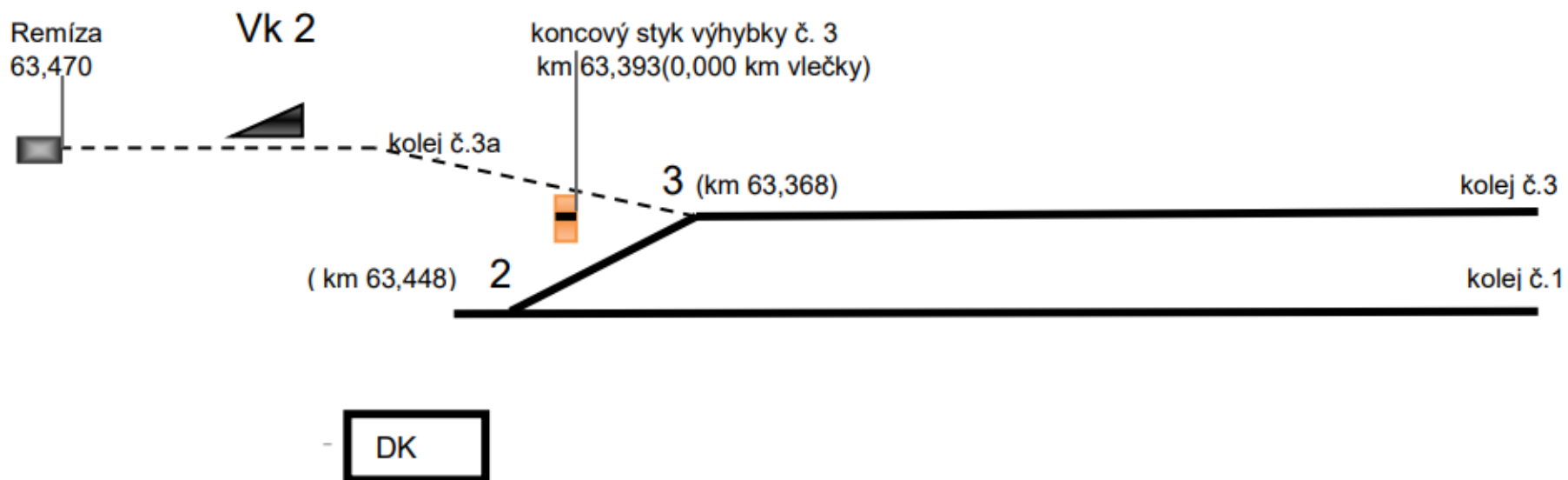
PLÁN OBVODU
PRACOVISTĚ

1. Celkový plán pracoviště

Provozní pracoviště Bystřice nad Perštějnem



2. Plánek vlečky na styku drah



3. Kolejiště – místní názvy

Vlečka ČD, a.s. – Bystřice nad Perštejnem												
Číslo koleje	Místní Název	Určení koleje	Rozhodový spád		Zúžený profil	Výkolejka	Trakční vedení	délka koleje stavební/užitečná (m)	Prohlížecká jáma (m)	Lávka (m)	Boční kanály (m)	Poznámka
			promile	směr								
3a		odstavná	2,5‰	zarážedlo	Ne	Ne	Ne	99 m	20 m	Ne	Ne	

4. Návěstidla na vlečce ČD, a.s. - Bystřice nad Pernštejnem

Neobsazeno

5. Návěstidla ŽST Bystřice nad Pernštejnem

ŽST Bystřice nad Pernštejnem - návěstidla					
Označení	Kilometrická poloha	typ	z koleje	světelné/mechanické	Obsluha
S 3	63,346 km	Odjezdové	3	světelné	Výpravčí SŽ

6. Vyhýbky, výkolejky

Vlečka ČD a.s. - Bystřice nad Pernštejnem - výhybky, výkolejky							
Číslo	Kilometrická poloha	Obsluha		Zabezpečení	Základní poloha / směr	Odpovědnost za údržbu	Poznámka
		Jak	Odkud / kým				
Vk2	63,417	Ústředně	DK/ výpravčí SŽ	elektrický přestavník	Na koleji	SŽ	Výkolejka
3	63,368	Ústředně	DK/ výpravčí SŽ	elektrický přestavník	Přímý směr	SŽ	výhybka

7. Seznam zarážedel

Kolej číslo	Km poloha
3a	63,492

Provozní řád
Vlečka ČD, a.s. – Bystřice
nad Pernštejnem

PŘÍLOHA Č. 02

Ohlašování MU

Ohlašování mimořádných událostí

Každý zaměstnanec nebo osoba ve smluvním vztahu k provozovateli dráhy nebo drážní dopravy, je povinen neprodleně ohlásit mimořádnou událost (dále též MU), kterou sám způsobil, které je účastníkem, kterou zjistil nebo se o ní věrohodným způsobem dozvěděl, na ohlašovací pracoviště dle ohlašovacího rozvrhu.

Pokud při MU dojde k újmě na zdraví, úmrtí, požáru, případně k jiné, životy a zdraví ohrožující události, je primárním úkonem ohlašujícího zaměstnance neprodlené ohlášení této skutečnosti do integrovaného záchranného systému – telefonní číslo:

112

Postup při ohlášení MU

Ohlášení MU se řídí předpisem ČD D17, ČD 1/D17 a následujícími zásadami a postupy.

Postup pro ohlášení MU je graficky znázorněn v příloze A.

Zaměstnanec je povinen ohlásit vznik MU (pokud mu to zdravotní stav dovolí):

1. na pracoviště regionálního dispečera ČD;
2. na pracoviště strojmistra.

Telefonní kontakt na dispečink osobní dopravy ČD pro ohlašování mimořádných událostí na pracovišti ČD Bystřice nad Perštejnem

Regionální dispečer Východ (Brno)	☎ 972 624 011
--	---------------

Výše uvedené telefonní číslo slouží pouze pro ohlašování mimořádných událostí!

Telefonní číslo na nehodovou pohotovost pro pracoviště Bystřice nad Perštejnem

Nehodová pohotovost	
Vysočina	☎ +420 602 540 270

Ohlašovací pracoviště

Centrální ohlašovací pracoviště OŘOD			
Regionální dispečer Východ	Brno		☎: 972 624 011
Ohlašovací pracoviště strojmistr SS			
strojmistr	Havlíčkův Brod	☎ +420 724 752 595	☎ 972 623 281

Strojmistr, kterému byla ohlášena MU, musí hlášení neprodleně předat zaměstnanci centrálního ohlašovacího pracoviště!

Na každém ohlašovacím pracovišti musí být založen Obal MU s obsahem stanoveným předpisem ČD D 17.

Ohlašovací rozvrh při vzniku MU – upřesnění

Pokyny platí pro ohlašovací pracoviště OŘOD Východ:

- a) Pokud při MU dojde k újmě na zdraví, úmrtí, požáru, případně k jiné, životy a zdraví ohrožující události ohlásí strojmistr neprodleně tuto skutečnost do integrovaného záchranného systému – telefonní číslo 112.
- b) Strojmistr ohlásí MU na příslušné centrální ohlašovací pracoviště.
- c) Strojmistr provede po ohlášení vzniku mimořádné události případně opatření k zabránění vzniku dalších škod. Dále soustředí všechny potřebné informace a podle ohlašovacího rozvrhu je bezodkladně ohlásí:
 - a. zaměstnanci ohlašovacího pracoviště dopravce ČD – dispečink osobní dopavy ČD (regionální dispečer ČD);
 - b. Určenému vedoucímu zaměstnanci OŘOD, který zajišťuje nehodovou pohotovost v určeném obvodu, se kterým posoudí nutnost informovat ředitele OŘOD a OCÚ (vždy v případě těžkého nebo smrtelného úrazu nebo pokud dojde k závažné MU);
 - c. Policii České republiky, jde-li o mimořádnou událost s následky smrti, újmy na zdraví, značné škody na majetku nebo na životním prostředí, a dále ve všech případech, kdy je důvodné podezření, že ke vzniku mimořádné události došlo v důsledku spáchání trestného činu;
 - d. operačnímu a informačnímu středisku Hasičského záchranného sboru České republiky.
- d) V ohlášení se uvede datum, čas a místo vzniku MU, její stručný popis a následky (tj. újmy na zdraví a předběžné škody), jméno ohlašovatele a komunikační spojení na něj a název provozovatele dráhy a drážní dopravy.
- e) Strojmistr, který nehodovou událost ohlašuje, si veškeré údaje zaznamenává a zápis provede i v případě, že je hovor zaznamenán na záznamové zařízení. Na vyžádání jej předá zaměstnanci ČD, který mimořádnou událost šetří. Stejný zápis provede do „Hlášenky“, u pracovních úrazů do „Knihy úrazů“.
- f) Strojmistr zapisuje (jsou-li k dispozici) tyto údaje:
 - a. jméno a příjmení zaměstnance, funkci, pracoviště ČD, místo a telefonní číslo, ze kterého volá,
 - b. čas vzniku nebo zjištění MU, c) místo vzniku (ve stanici též číslo staniční koleje, na trati číslo traťové koleje) a kilometrickou polohu; u střetnutí na přejezdu též identifikační číslo přejezdu,
 - c. druh a číslo (čísla) zúčastněných vlaků, e) popis průběhu mimořádné události,
- g) následky MU, tj. počet usmrčených a zraněných osob, počet vykolejených drážních vozidel, poškození železničního svršku, zabezpečovacího zařízení, trakčního vedení, poškození přepravovaného zboží, ekologické následky, havarijní únik nebezpečných věcí a látek a podobně,
- h) předběžný odhad škody,
- i) předpokládaná doba omezení nebo zastavení drážní dopravy, PŘ vlečky ČD, a.s. – Havlíčkův Brod Příloha č. 2 Ohlašování MU Stránka 3 z 5

- j) odhad rozsahu potřebných pomocných a nakolejovacích prostředků, včetně upozornění na místní zvláštnosti (tunel, most, zářez apod.),
- k) zda jsou drážní vozidla označena nálepkou k označení nebezpečí, číslem k označení nebezpečí a číslem k označení látky (možno zjistit i v průvodních listinách),
- l) povětrnostní podmínky v místě MU,
- m) opatření, která již byla na místě MU případně učiněna,
- n) název provozovatele dráhy a provozovatele drážní dopravy. Vyrozumění příslušného zaměstnance zajišťujícího nehodovou pohotovost provede strojmistr neprodleně, a to pomocí mobilního telefonu nehodové pohotovosti OŘOD. Zaměstnanec použije k dopravě na místo mimořádné události služební automobil, případně jiný dostupný

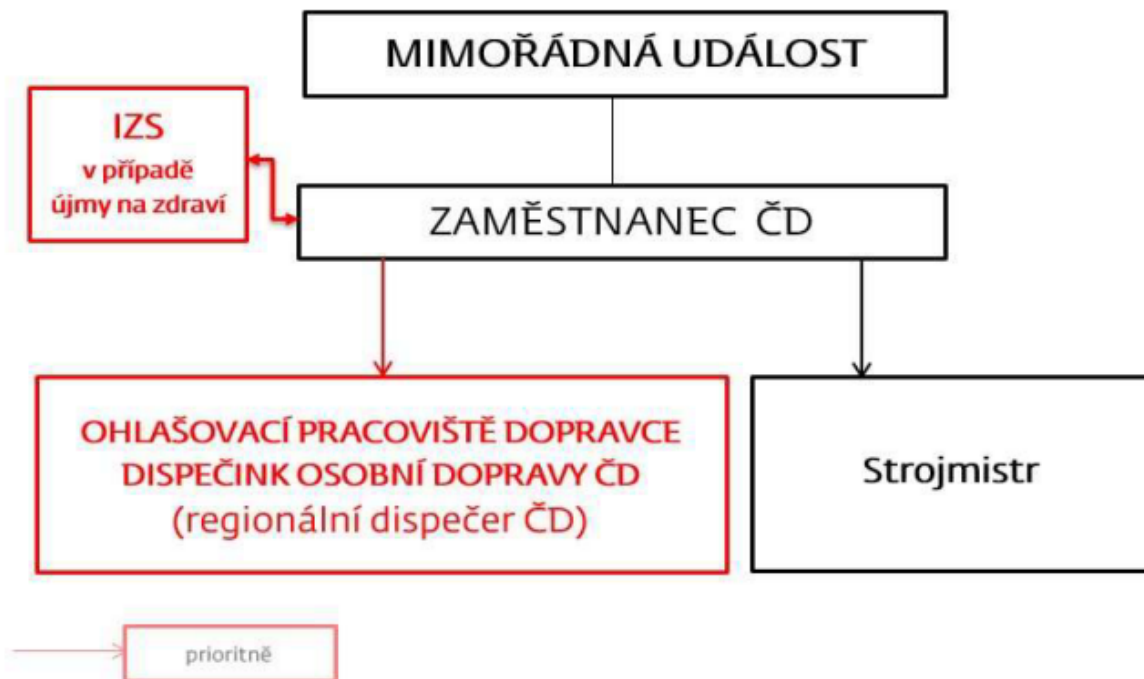
Důležitá telefonní čísla:

Kontakt	Pevná linka	Mobilní telefon
Česká inspekce životního prostředí		+420 731 405 100
Drážní inspekce		+420 736 521 001
IZS	0 112	112
Hasičský záchranný sbor	0 150	150
Hasičský záchranný sbor SŽ Brno	☎ 972 624 065	+420 724 296 699
Hasičský záchranný sbor SŽ H. Brod	☎ 972 645 550	+420 725 344 673
Lékařská záchranná služba	0 155	155
Manažer OCÚ Východ		+420 606 745 331
Náměstek ředitele OŘOD	☎ 972 741 450	+420 602 540 245
Policie ČR	0 158	158
Policie ČR OOP Bystřice nad Pernštejnem	☎ 974 282 701	
Ředitel OCÚ Východ		+420 604 464 591
Ředitel OŘOD Východ		+420 724 748 756
Vedoucí PP Tišnov	☎ 972 631 475	+420 725 222 990

PŘÍLOHA A

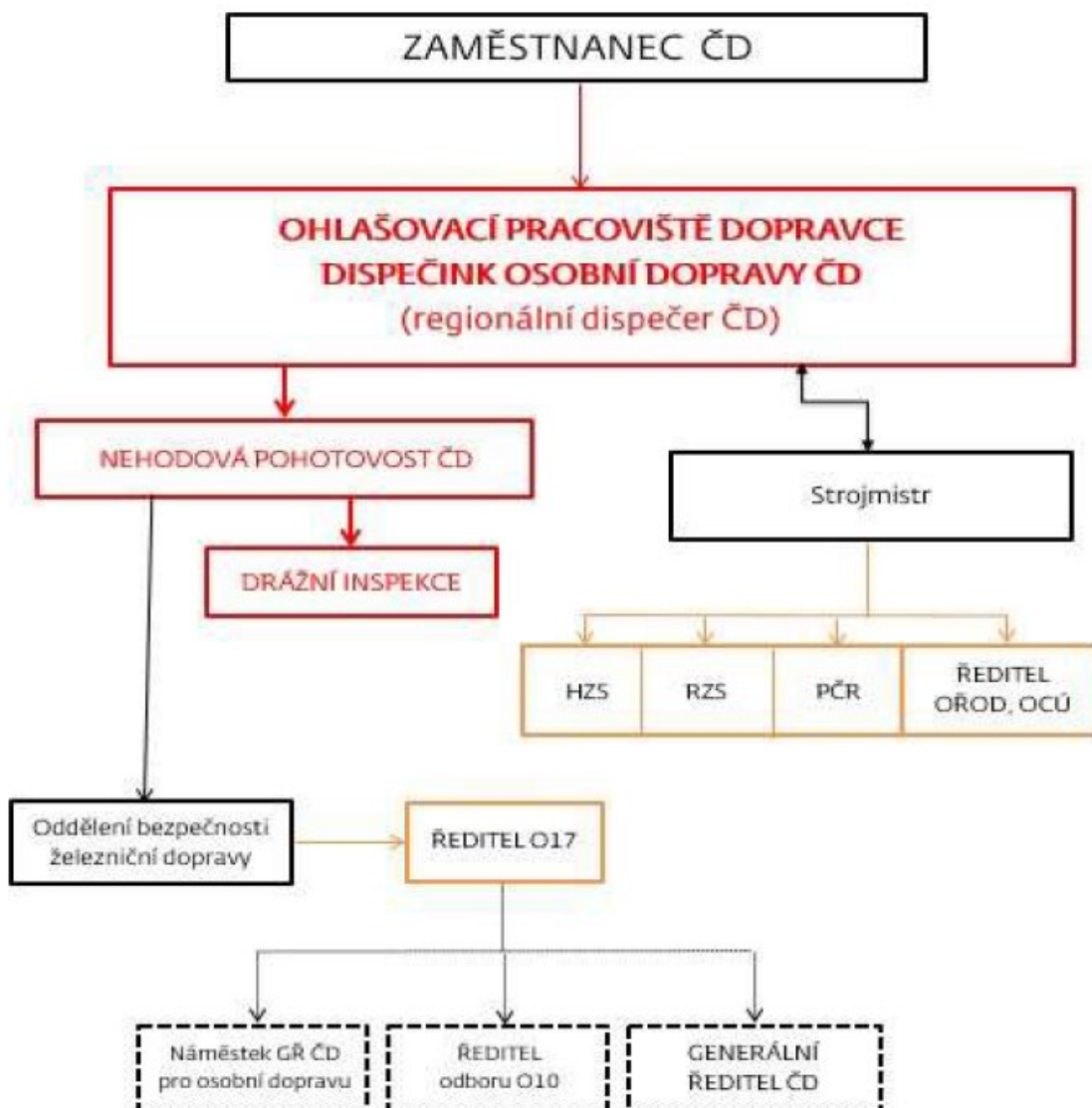
Ohlašovací rozvrh MU

na dráze ČD (např. vlečky, kolejiště RSM, kolejiště OCÚ)



Svolávací rozvrh MU

na dráze ČD (např. vlečky, kolejiště RSM, kolejiště OCÚ)



Provozní řád
Vlečka ČD, a.s. – Bystřice
nad Pernštejnem

PŘÍLOHA Č. 03

Provozní řád radiostanic

1. Místní opatření z hlediska technologie práce pro radiovou síť VOS – žst. Bystřice nad Pernštejnem

Použití sítě:

Řízení posunu v ŽST Bystřice nad Pernštejnem: spojení vedoucí posunu – strojvedoucí – výpravčí.

Použitý kmitočet:

Název sítě:	Použitý kmitočet:	Číslo radiového kanálu:	Poznámka:
VOS	148,7125 MHz	12	

Rozdělení radiových stanic, volací značky:

Radiostanice:	Účastník radiové sítě:	Volací značka:
VR	Strojvedoucí	Z číslo vlaku
ZR	Výpravčí SŽ	ZHB 1011
PR	Výpravčí SŽ	ZHB 1511

Po prvním navázání spojení je možno místo volací značky používat mezi účastníky sítě, pracovní zařazení (funkci) a název dopravní (pracoviště).

Selektivní volba BBC se používá při spojení na základovou radiostanici výpravčího SŽ Bystřice nad Pernštejnem – volací znak ZHB 1011.

Řídící radiová stanice:

Vždy příslušný výpravčí – ZR.

Uložení přenosných radiových stanic a systém jejich předávky:

Neobsazeno

Dobíjení a údržba napájecích zdrojů:

Neobsazeno

Uložení záložních radiových stanic:

Neobsazeno

2. Místní opatření z hlediska technologie práce pro radiovou síť SMV – žst. Bystřice nad Pernštejnem

Použití sítě:

Řízení posunu v ŽST Bystřice nad Pernštejnem: spojení vedoucí posunu – strojvedoucí – výpravčí.

Použitý kmitočet:

Název sítě:	Použitý kmitočet:	Číslo radiového kanálu:	Poznámka:
SMV	153,4875 MHz	21	

Rozdělení radiových stanic, volací značky:

Radiostanice:	Účastník radiové sítě:	Volací značka:
VR	Strojvedoucí	Z číslo vlaku
ZR	Výpravčí SŽ	ZHB 1011
PR	Výpravčí SŽ	ZHB 1511

- je určena pro rádiové spojení při řízení posunu posunových dílů a PMD v dopravně nebo na trati, popř. i pro komunikaci strojvedoucích na vlaku nebo jízdě jako PMD. Selektivní volba BBC se používá při spojení na základovou radiostanici výpravčího SŽ Bystřice nad Pernštejnem – volací znak ZHB 1011.

Řídící radiová stanice:

Vždy příslušný výpravčí – ZR.

Uložení přenosných radiových stanic a systém jejich předávky:

Neobsazeno

Dobíjení a údržba napájecích zdrojů:

Neobsazeno

Uložení záložních radiových stanic:

Neobsazeno

Technologická opatření:

Síť slouží k řízení posunu v PP a ŽST Bystřičce nad Pernštejnem

Nastavení voliče na přenosné radiové stanici: **NEOBSAZENO**

Nastavení na vozidlové radiové stanici: kanál **21** Simplex

Selektivní volba výpravčího – BBC