

# Provozní řád

## Vlečka

### ČD, a.s. – TSV Brno hl. n.



Účinnost od:	01. 07. 2024
č. jednací:	1650/24-O18
Změna č.:	---
Č. jednací změny:	---

Zpracovatel Provozního řádu:

Libor HÁJEK, technik průřezových činností, OŘOD Východ

## OBSAH

Záznam o změnách.....	4
Seznam příloh .....	4
Rozsah znalostí.....	4
Seznam použitých značek a zkratk .....	5
1. Kontaktní údaje pracoviště.....	6
2. Ohlašovací pracoviště pro nahlášení poruch, havárií, nehod a incidentů při provozování dráhy a drážní dopravy.....	6
3. Charakteristika pracoviště.....	6
4. Obvody pracoviště .....	7
5. Přístupové cesty.....	7
6. Rychlost ŽKV v obvodu pracoviště .....	8
7. Zaměstnanci v dopravní službě a jejich stanoviště .....	8
8. Platnosti provozních předpisů v obvodu pracoviště .....	8
9. Upřesnění technologických postupů pro dopravce ČD .....	9
10. Upřesnění technologických postupů pro ostatní dopravce.....	9
11. Platnost dokumentů a předpisů na styku drah .....	9
12. Organizace a evidence jízd na styku drah.....	9
13. Zajišťování hnacích a tažených vozidel proti ujetí při posunu s posunovou četou .....	10
14. Zajišťování hnacích a tažených vozidel proti ujetí při posunu bez posunové čety .....	10
15. Způsob zajištění vozidel proti ujetí .....	11
16. Kolejiště pracoviště.....	11
17. Seznam oblouků s poloměrem menším než 190 m .....	11
18. Seznam kolejí .....	11
19. Obsluha osvětlení kolejiště.....	11
20. Seznam výhybek, výkolejek a kolejových zábran.....	11
21. Zabezpečovací zařízení v obvodu pracoviště .....	11
22. Zabezpečovací zařízení na styku drah.....	12
23. Porucha zabezpečovací zařízení na styku drah.....	12
24. Seznam hlavních návěstidel, předvěstí, návěstidel platných pro posun a návěstidel pro zkoušku brzdy apod. ....	12
25. Zařízení pro manipulaci s ŽKV .....	12
26. Přejezdy a přechody.....	13
27. Křížení dráhy a dopravních ploch.....	13
28. Zařízení pro čištění kolejových vozidel.....	13

29.	Uložení klíčů od ŽKV .....	13
30.	Pískovna a zbrojení pískem .....	13
31.	Rozvod vody pro zbrojení ŽKV .....	13
32.	Rozvod tlakového vzduchu.....	13
33.	Tankovací stanice.....	14
34.	Vyprazdňování retenčních nádrží WC kolejových vozidel.....	14
35.	Stanoviště pro ukládání zarážek, klínů apod.....	14
36.	Stojany el. energie pro připojení ŽKV .....	15
37.	Zkušební smyčka VZ .....	15
38.	Hlavní uzávěry vody a plynu.....	15
39.	Plánování údržby vozidel.....	15
40.	Vyřazování ŽKV z provozu do údržby .....	15
41.	Návrat ŽKV do provozu po údržbě .....	15

## Záznam o změnách

Číslo změny	Týká se ustanovení článku, přílohy	Platnost od	Schváleno č.j.	Zpracoval

## Seznam příloh

Příloha	Název přílohy
Příloha č. 01	Plán obvodu pracoviště
Příloha č. 02	Ohlašování MU
Příloha č. 03	Provozní řád radiostanic
Příloha č. 04	Provozní řád odsávání WC
Příloha č. 06	Provozní řád nocležen

## Rozsah znalostí

Pracovní zařazení	Znalost provozního řádu (PŘ)
Dozorčí osobní dopravy, Vedoucí TSV Brno hl. n zaměstnanci určení Manažerem RPP Brno	Úplná
Strojvedoucí, strojvedoucí-instruktor, vedoucí posunu 5. posunové čety,	Úplná články č. 1 až 9, 11 až 18, 20, 22 až 25, 29 až 36 a 38. Informativně články č. 19, 21, 27, 40 a 41.
posunovač, vozmistr, tranzitér-přípravář, četař vozové služby a posunu	Úplná články č. 1 až 9, 12 až 15, 20 až 25, 31 až 32, 34 až 35, 40 a 41. Informativně články č. 11, 19, 27, 29 a 36
Zaměstnanci jiných OJ příp. externích subjektů, pracujících nebo užívajících prostory pracoviště	Úplná články č. 2 až 8, 10 až 18, 20 až 27, 29 až 32, 34 až 38. Informativně články č. 1, 19, 33

## Seznam použitých značek a zkratek

DI	Drážní inspekce
DOD	Dozorčí osobní dopravy
DÚ	Drážní úřad
EJ	Elektrická jednotka
EKV	Elektrická kolejová vozidla
EPZ	Elektrické předtápěcí zařízení
GR ČD	Generální ředitelství ČD a.s.
HZS	Hasičský záchranný sbor
HZS SŽ	Hasičský záchranný sbor Správy železnic
IZS	Integrovaný záchranný systém
JZB	Jednoduchá zkouška brzdy
MP	Městská policie
MPBP	Místní pracovní a bezpečnostní předpisy
NZ	Nezávislá trakce
OCÚ	Oblastní centrum údržby
OŘOD	Oblastní ředitelství osobní dopravy
OZZ	Odborně způsobilý zaměstnanec
OV	Opravná vozů
PHM	Pohonné hmoty
PČR	Police České republiky
PP	Pracoviště provozu
PO	Provozní obvod
RST	Radiostanice
RPP	Regionální pracoviště provozu
SLČ	Středisko lokomotivních čet
OŘ Brno, SEE	Oblastní ředitelství SŽ Brno – sekce elektrotechniky a energetiky
SŽ	Správa železnic
SS	Strojní stanice
SÚ	Středisko údržby
ÚZB	Úplná zkouška brzdy
VZ	Vlakový zabezpečovač
ZZS	Záchranná služba
ZoB	Zpráva o brzdění
ŽKV	Železniční kolejové vozidlo
ŽST	Železniční stanice

## 1. Kontaktní údaje pracoviště

### Adresa/Místo pracoviště:

Administrativní budova u 5. nástupiště v místě „Pod platanem“ - Nádražní 7, 602 00 Brno  
Nástupní místnost: vedoucího TSV, DOD, šatny



Provozní pracoviště – budova - mezi železničními tratěmi 300 a 340 a to na odstavném nádraží „B“. Tato budova je bez popisného čísla.

Nástupní místnost a stanoviště: četař-nádraží, četař-posunu, nádražního, vozmistrů, tranzitěru-přípravářů, kontrolorů kultury cestování.



### Zpracovatel provozního řádu:

Jméno a příjmení	Pracovní zařazení	Kontakt
Libor Hájek	Systémový specialista, OŘOD Východ, oddělení průřezových činností	T: 725 222 928 E: hajekl@gr.cd.cz

## 2. Ohlašovací pracoviště pro nahlášení poruch, havárií, nehod a incidentů při provozování dráhy a drážní dopravy

pracoviště Dozorčí osobní dopravy (dále jen DOD), ☎: + 420 972 625 610, nebo 📞 +420 725 222 925

## 3. Charakteristika pracoviště

Pracoviště:

- spadá do kategorie železničních drah: vlečka;
- je zaústěno do celostátní dráhy v obvodu železniční stanice Brno hlavní nádraží – odstavné nádraží „B“

- Část 1: výhybkou č. 523 v km 0,520 a výhybkou č. 509 v km 0,234. Vlečka začíná koncem výhybky č. 523 v km 0,495 a koncem výhybky č. 509 v km 0,278. Vlečka je ukončena zaráždlem kusé koleje č. 505 v km 0,218. Stavební délka je 343 m.
- Část 2: výhybkou č. 530 v km 0,622. Vlečka začíná koncem výhybky č. 530 v km 0,594 a je ukončena koncem výhybky č. 515 v km 0,313. Stavební délka je 217 m.

#### 4. Obvody pracoviště

Obvod pro kolejiště je vymezen:

- konec výhybky č. 523 v km 0,495
- konec výhybky č. 509 v km 0,278
- konec výhybky č. 530 v km 0,594
- konec výhybky č. 515 v km 0,313.

Obvody odpovědnosti zaměstnanců CDP/PO jsou vymezeny:

- úrovní trpasličího – seřaďovacího návěstidla Se 545 – kolej 517
- úrovní trpasličího – seřaďovacího návěstidla Se 526 – kolej 517
- úrovní trpasličího – seřaďovacího návěstidla Se 525 – kolej 518
- úrovní trpasličího – seřaďovacího návěstidla Se 535 – kolej 505
- úrovní trpasličího – seřaďovacího návěstidla Se 536 – kolej 504
- úrovní trpasličího – seřaďovacího návěstidla Se 522 – kolej 504
- úrovní trpasličího – seřaďovacího návěstidla Se 516 – kolej 509

Umístění návěsti „Hranice provozovatele dráhy“:

- v úrovni konce přímé větve výhybky č. 515,
- v úrovni konce přímé větve výhybky č. 530,
- v úrovni konce přímé větve výhybky č. 523,
- v úrovni konce odbočné větve výhybky č. 509

Obvodem styku drah se rozumí obvod, jehož hranice tvoří:

- výhybka č. 530 a návěstidlo č. Se545
- výhybka č. 515 a návěstidla č. Se525, Se526
- výhybka č. 523 a návěstidla č. Se535, Se536,
- výhybka č. 509 a návěstidla č. Se516, Se522.

#### 5. Přístupové cesty

Přístupové cesty na pracoviště jsou stanoveny:

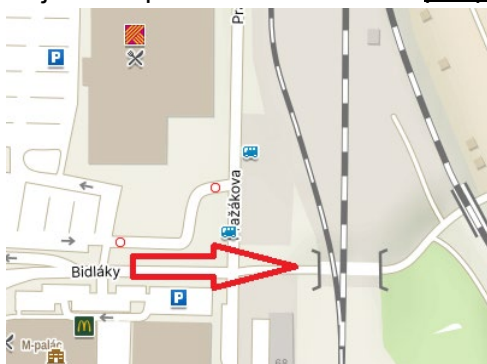
Kancelář TSV Brno hl.n. a šatny objektu pod platanem

- Vstupními vchody ŽST Brno hl.n. a dále po nástupišti číslo 1, směrem Brno Horní Heršpice, ke kusým kolejím (nástupiště číslo 5), poté k nové technické budově SŽ – pouze pro pěší
- Pokud je otevřená brána ke skladišti Amerika lze vstoupit touto branou a to z ulice Nádražní – pouze pro pěší
- Vstupní branou z ulice Nádražní na parkoviště BNSD, která je chráněna závorou. Tato závora je v majetku soukromé společnosti BNSD – pro pěší a motorová vozidla

Provozní pracoviště v prostoru kolejiště odstavné „B“

- od zhlaví kolejiště N po stezce, po pravé straně mostu až do obvodu odstavného nádraží „A“ – pouze pro pěší
- K vozmistru četaři a útulku vozmistrů, následně po přechodu, přes celou šířku odstavného nádraží „A“ – pouze pro pěší

- Útulek 5. posunové čety následně po chodníku mezi kolejemi 517 a 518 až do prostoru 5. posunové čety – pouze pro pěší
- Po místní komunikaci, která ústí na ulici „Bidláky“ u obchodního centra. Tato místní komunikace poté vede podjezdem pod železniční tratí – pro pěší a motorová vozidla



- Vjezd do tohoto prostoru je povolen pouze služebními vozidly ČD a SŽ
- Parkování vozidel je povoleno pouze na místech k tomu určených
- Při jízdě vozidel je potřeba dbát zvýšené opatrnosti – pohyb zaměstnanců ČD a SŽ.
- Maximální rychlost je 10 km/h

Přístup a příjezd jinými způsoby není dovolen.

## 6. Rychlost ŽKV v obvodu pracoviště

Max. dovolená rychlost je 30 km/h v celém obvodu pracoviště.

## 7. Zaměstnanci v dopravní službě a jejich stanoviště

Pracovní zařazení	Pracoviště	Pracovní doba
Vedoucí posunu 5. zálohy	Pracoviště odstavné nádraží „B“	nepřetržitě
Vedoucí posunu 6. zálohy		
Vozmístři		
Četaři		
DOD	Pracoviště TSV , Nádražní 7, Brno	nepřetržitě

## 8. Platnosti provozních předpisů v obvodu pracoviště

**Pro dopravce ČD** platí ustanovení provozních předpisů:

SŽ D1 ČÁST PRVNÍ, SŽDC (ČD) T108, SŽDC (ČD) Z1, SŽDC (ČD) Z11, ČD Op 16, ČD D 17, ČD M 32, ČD O 2, Dokument k postupu při ohlašování a šetření mimořádných událostí, závažných a smrtelných pracovních úrazů ČD, a.s., ČD D 2, ČD V 15/I, ČD V 2, ČD V 62, ČD V 8/I, ČD V 25.



**Pro ostatní dopravce** platí ustanovení provozních předpisů:

SŽ D1 ČÁST PRVNÍ, SŽDC (ČD) T108, SŽDC (ČD) Z1, SŽDC (ČD) Z11, ČD Op 16, ČD D 17, ČD M 32, ČD O 2, Dokument k postupu při ohlašování a šetření mimořádných událostí, závažných a smrtelných pracovních úrazů ČD, a.s. a dotčené předpisy dopravce.

## **9. Upřesnění technologických postupů pro dopravce ČD**

Vedoucí posunu vykonává činnosti vedoucího posunové čety podle ustanovení předpisu SŽ D1 ČÁST PRVNÍ.

Posun samostatně jedoucích hnacích vozidel v obvodu pracoviště, je vždy prováděn jako posun bez posunové čety dle ustanovení předpisu SŽ D1 ČÁST PRVNÍ.

Za správné přestavení výhybek v posunové cestě a zajištění bezpečnosti při provádění posunu bez posunové čety odpovídá strojvedoucí, při posunu s posunovou četou vedoucí posunové čety.

Svolení k posunu v obvodu pracoviště uděluje v případě posunu bez posunové čety vedoucí posunu 5. posunové čety.

**V případě mimořádnosti, kdy není vedoucí posunu schopen organizovat ve svém obvodu pohyb vozidel, přechází tyto povinnosti na četaře-nádražního.**

V obvodu pracoviště není dovoleno posunovat s vozidly, která nejsou přivěšena k hnacímu vozidlu!

V obvodu pracoviště je zakázán posun odrazem!

## **10. Upřesnění technologických postupů pro ostatní dopravce**

Odborně způsobilý zaměstnanec dopravce vykonává činnosti výhybkáře podle ustanovení předpisu SŽ D1 ČÁST PRVNÍ. Bez svolení k posunu od Vedoucího posunu ČD, nelze v obvodu pracoviště zahájit posun.

Za správné přestavení výhybek v posunové cestě a zajištění bezpečnosti při provádění posunu odpovídá odborně způsobilý zaměstnanec dopravce.

V obvodu pracoviště není dovoleno posunovat s vozidly, která nejsou přivěšena k hnacímu vozidlu!

V obvodu pracoviště je zakázán posun odrazem!

## **11. Platnost dokumentů a předpisů na styku drah**

V místě styku drah platí:

- Přípojový provozní řád pro dráhu – vlečku ČD, a.s. –TSV Brno hl.n.
- Dokumenty a předpisy uvedené v PPR
- Dokumenty a předpisy uvedené v čl. 8 tohoto PŘ

## **12. Organizace a evidence jízd na styku drah**

Svolení k jízdě do obvodu pracoviště uděluje:

- zaměstnanec provozovatele vlečky odpovědný za sjednání jízd drážních vozidel v místě styku drah: vedoucí posunu TSV Brno hl. n. vedoucí posunu 5. posunové čety, tel. ☎ + 420 724 378 694.

Svolení k jízdě z obvodu pracoviště uděluje:

- zaměstnanec provozovatele dráhy celostátní odpovědný za sjednání jízd drážních vozidel v místě styku drah (odpovědná osoba provozovatele dráhy celostátní): hlavní výpravčí Brno hl. n. „B“ - ☎972 028 033, 📞 GSM-R – 7 33295 22, 📞 GSM-R (zkrácená volba) – 1332, nebo simplex – 52.
- obvod výpravčího - odstavné nádraží „B“ + „F“ + sudé koleje až k nástupišťům má výpravčí „B“

Evidenci jízd zajišťuje:

- vedoucí posunu 5. posunové čety

Vyhotovení vlakové dokumentace provádí:

- tranzitérka – přípravářka

Sjednání posunu

- sjednání posunu provádí vedoucí posunu s vedoucím posunu 5. posunové čety, kdy dojedná technologii posunu
- posun je sjednáván vždy přes výpravčího

### **13. Zajišťování hnacích a tažených vozidel proti ujetí při posunu s posunovou četou**

#### **Pro dopravce ČD:**

Tažená vozidla zajišťuje: vedoucí posunové čety.

Hnací vozidla zajišťuje: strojvedoucí, případně vedoucí posunu

#### **Pro ostatní dopravce:**

Hnací a tažená vozidla zajišťuje: zaměstnanec dopravce dle interního pokynu dopravce vlastními prostředky.

### **14. Zajišťování hnacích a tažených vozidel proti ujetí při posunu bez posunové čety**

#### **Pro dopravce ČD:**

Tažená vozidla zajišťuje: strojvedoucí

Hnací vozidla zajišťuje: strojvedoucí

#### **Pro ostatní dopravce:**

Hnací a tažená vozidla zajišťuje: zaměstnanec dle interního pokynu dopravce vlastními prostředky.

## 15. Způsob zajištění vozidel proti ujetí

Hnací vozidla se zajistí proti ujetí dle předpisu ČD D 2. Je-li nutno z důvodu prováděné opravy nebo údržby některá zajištění odstranit, odpovídá za náhradní zajištění vozidla proti ujetí Vedoucí střediska údržby (popř. četař), který po ukončení práce zajistí opětovné a řádné zajištění vozidel proti ujetí

Tažená vozidla se zajistí proti ujetí dle předpisu ČD D 2.

## 16. Kolejiště pracoviště

Kolejiště 504, 504a - je elektrifikováno systémem 25 kV / 50 Hz. Úsekový odpojovač číslo 44c v km 142,352 se nachází na portálu elektro dispečera.

Plán kolejiště se nachází v příloze č. 1 tohoto PŘ.

Třída přechodnosti kolejiště je: **C2**. Tato hodnota je platná pro celý obvod kolejiště.

## 17. Seznam oblouků s poloměrem menším než 190 m

Neobsazeno.

## 18. Seznam kolejí

Č.	Délka	Určení	Spád Směr	Trakční vedení	Prohlížecí jáma / Lávka / Boční kanály (délka)	Poznámky
517	243m	Manipulační	1,5‰ stanice	Ne	Ne/Ne/Ne	Opravy vyřazených vozů z provozu
518	155m	Manipulační/kusá	1,5‰ zarážedlo	Ne	Ne/Ne/Ne	Opravy vyřazených vozů z provozu
504	135m	Manipulační	1,5‰ stanice	<b>ANO</b>	Ne/Ne/Ne	Odsávání vakuových WC + plnění vozů vodou
504a	96m	Manipulační/kusá	1,5‰/ stanice	<b>ANO</b>	Ne/Ne/Ne	
505	290m	Manipulační/kusá	1,5‰ stanice	Ne	Ne/Ne/Ne	Lze provádět odsávání WC a plnění vodou ŽKV

## 19. Obsluha osvětlení kolejiště

Obsluhu provádí: neprovádí se

Umístění vypínače: automatická čidla, reagující na světlo

## 20. Seznam výhybek, výkolejek a kolejových zábran

Č.	Kilometr. poloha	Obsluha		Zabezpečení	Základní poloha/směr	Odpovědnost za provozní údržbu
		Jak	Odkud/kým			
517	0,325	ručně	Vedoucí posunu	NE	odbočný směr	OCÚ Východ
518	0,352	motor	stavědlo	ANO	Přímý	OCÚ Východ

## 21. Zabezpečovací zařízení v obvodu pracoviště

Neobsazeno

## 22. Zabezpečovací zařízení na styku drah

Na styku drah: v ŽST Brno hl. n. je staniční zabezpečovací zařízení: dálková obsluha výpravčím JOP CDP Přerov. Souhlas k jízdě na/z vlečky se dává návěstí posun dovolen obsluhou příslušného návěstidla a po přestavení patřičných výhybek pro požadovaný směr jízdy na/z vlečky.

## 23. Porucha zabezpečovací zařízení na styku drah

Porucha se oznámí:

- dozorčímu provozu SŽ ve směnách ŽST Brno hlavní nádraží, tel. ☎ 972 028 017, ☎ 972 625 614
- dozorčímu osobní dopravy ČD TSV Brno hl. n., tel. ☎ 972 625 610 nebo 📞 +420 725 222 925

## 24. Seznam hlavních návěstidel, předvěstí, návěstidel platných pro posun a návěstidel pro zkoušku brzdy apod.

Označení	Typ	kilometrická poloha	Světelné / mechanické	Obsluha
Se 516	Seřaďovací návěstidlo trpasličí	0,291	Světelné	Výpravčí SŽ
Se 522	Seřaďovací návěstidlo trpasličí	0,336	Světelné	Výpravčí SŽ
Se 525	Seřaďovací návěstidlo trpasličí	0,383	Světelné	Výpravčí SŽ
Se 526	Seřaďovací návěstidlo trpasličí	0,383	Světelné	Výpravčí SŽ
Se 535	Seřaďovací návěstidlo trpasličí	0,453	Světelné	Výpravčí SŽ
Se 545	Seřaďovací návěstidlo trpasličí	0,567	Světelné	Výpravčí SŽ

Číslo koleje	Umístění	Návěst
504a	Zarážedlo kusé koleje	Nepřenosná návěst Posun zakázán
505	Zarážedlo kusé koleje	Nepřenosná návěst Posun zakázán
518	Zarážedlo kusé koleje	Nepřenosná návěst Posun zakázán

## 25. Zařízení pro manipulaci s ŽKV

Druh zařízení/název	Umístění	kilometrická poloha	Způsob pohonu	Rozměry/parametry	obsluha
Posunovací zařízení - ZAGRO s benzínovým motorem	Mezi kolejemi 668/669 – odstavné nádraží SŽ – „A“	-	Benzínový motor	Délka: 2500 mm Šířka: 1760 mm Výška: 1000 mm Váha: 2600 kg Maximální rychlost: 5 km/h Výkon posunu: 200 tun na rovině	Zaměstnanec OCÚ, vedoucí posunu

## 26. Přejezdy a přechody

Neobsazeno.

## 27. Křížení dráhy a dopravních ploch

V prostoru pracoviště jsou komunikace považovány za dopravní plochy. Křížení dráhy a dopravní plochy se nepovažují za železniční přejezdy. ŽKV mají na těchto kříženích vždy přednost! Vjezdová komunikace je opatřena příslušnou dopravní značkou a dodatkovou tabulkou.

Maximální rychlost silničních vozidel je 10 km/h.

Zaměstnancům je zakázáno pohybovat se v celém obvodu pracoviště na jízdnicích kolech a koloběžkách.

## 28. Zařízení pro čištění kolejových vozidel

Neobsazeno

## 29. Uložení klíčů od ŽKV

Klíče od všech ŽKV jsou uloženy na pracovišti strojmistrů DOD na hl.n. a četaře na nádražního na odstavném nádraží.

Všechna ŽKV odstavená v obvodu pracoviště musí být v době, kdy se neužívají, zamknuta a zajištěna tak, aby byl zamezen vstup nepovolaným osobám.

Hnací a tažená vozidla se uzamykají.

## 30. Pískovna a zbrojení pískem

Neobsazeno

## 31. Rozvod vody pro zbrojení ŽKV

Zbrojení HV se provádí:	Kolej 504/505 - stojan na odsávání WC, v obvodu kolejiště B lze doplňovat vodu z rozvodu na kolejích 504 – 518. Celoročně na kolejích 504 (z budovy myčky) a dále na kolejích 505, 506 a 510 – 517, kolej 661-669 odstavné „A“ – kolejiště SŽ.
Zbrojení ostatních ŽKV se provádí:	

## 32. Rozvod tlakového vzduchu

<b>Umístění:</b>	Odstavné nádraží „B“ u koleje 517a 518 v celé jejich délce. Dále na severní části kolejí 508 a 516
<b>Obsluha:</b>	vozmistři, kontroloři kultury cestování

### 33. Tankovací stanice

Neobsazeno

### 34. Vyprazdňování retenčních nádrží WC kolejových vozidel

<b>Umístění:</b>	Kolej 504/505, kolej 668/669 odstavné „A“
<b>Obsluha:</b>	Strojvedoucí / vedoucí posunu / vozmistr / posunovač / pracovník externí firmy

### 35. Stanoviště pro ukládání zarážek, klínů apod.

Stanoviště uložení	Druh (zarážka/klín)	Počet stojanů	Počet ks	Označení zarážek	Odpovídá za vybavení/ údržbu
<b>Obvod pracoviště – odstavné „B“</b>					
stojan mezi kolejí č 508/509	Bez označení	5	2/ONB B	vedoucí posunu od 5 zálohy	stojan mezi kolejí č 508/509
stojan mezi kolejí č 512/513	Bez označení	5	2/ONB B	vedoucí posunu od 5 zálohy	stojan mezi kolejí č 512/513
stojan mezi kolejí č 513/514	Bez označení	5	2/ONB B	vedoucí posunu od 5 zálohy	stojan mezi kolejí č 513/514
stojan mezi kolejí č 515/516	Bez označení	5	2/ONB B	vedoucí posunu od 5 zálohy	stojan mezi kolejí č 515/516
stojan u koleje 518	Bez označení	5	2/ONB B	vedoucí posunu od 5 zálohy	stojan u koleje 518
U výhybky 514	Bez označení	5	2/ONB B	vedoucí posunu od 5 zálohy	U výhybky 514
<b>Obvod pracoviště – odstavné „A“ – kolejiště SŽ – stojany ČD</b>					
stojan mezi kolejí č 665/666	Bez označení	5	2/ONB A	vedoucí posunu od 5 zálohy	stojan mezi kolejí č 665/666
stojan mezi kolejí č 666/667	Bez označení	5	2/ONB A	vedoucí posunu od 5 zálohy	stojan mezi kolejí č 666/667
stojan mezi kolejí č 668/669	Bez označení	4	2/ONB A	vedoucí posunu od 5 zálohy	stojan mezi kolejí č 668/669
<b>Obvod pracoviště – odstavné „N“ kolejiště SŽ – stojany ČD</b>					
stojan mezi kolejí č 602/603	Bez označení	4	2/ONB N	vedoucí posunu od 5 zálohy	stojan mezi kolejí č 602/603
stojan mezi kolejí č 605/606	Bez označení	4	2/ONB N	vedoucí posunu od 5 zálohy	stojan mezi kolejí č 605/606
U vyhybky číslo 611	Bez označení	4	2/ONB N	vedoucí posunu od 5 zálohy	U výhybky číslo 611
<b>obvod ŽST Brno hl.n. (kusé koleje) kolejiště SŽ – stojany ČD</b>					
stanoviště vozmistra OŘOD	Bez označení	4	2/ONB	vedoucí posunu od 5 zálohy	

Východ v budově na jižní straně třetího nástupiště					
--	--	--	--	--	--

### **36. Stojany el. energie pro připojení ŽKV**

<b>Umístění:</b>	U koleje 505 (230V)
<b>Obsluha:</b>	Strojvedoucí / vedoucí posunu / vozmistr

### **37. Zkušební smyčka VZ**

Neobsazeno

### **38. Hlavní uzávěry vody a plynu**

#### **TSV a šaten v objektu pod Platanem:**

- Hlavní uzávěr plynu a vody je umístěn vedle vstupních dveří do administrativní budovy. Vše je řádně označeno.

#### **Provozní pracoviště odstavné „B“:**

Hlavní uzávěr vody se nachází v podzemní šachtě na parkovišti TSV Brno – odstavné nádraží „B“.

Hlavní uzávěr plynu je umístěn na venkovní části budovy, patřící SŽ.

**V případě havárie volat poruchu vody: ☎ +420 543 212 537**

**V případě poruchy plynu ihned volat: ☎ 0 – 1239**

### **39. Plánování údržby vozidel**

Četař(ka) – vozová disponentka ve spolupráci s pověřeným zaměstnancem SÚ zpracovává Plán údržby ŽKV. Podklady pro zpracování Plánu údržby jsou požadavky na neplánovanou údržbu (zjištěné závady v provozu) evidované v aplikaci SH SAP a Udržovací řád vozidla dle předpisu ČD V 25.

### **40. Vyřazování ŽKV z provozu do údržby**

Vozidla jsou k údržbě přistavována:

- kolej č. 517
- kolej č. 518

O místě převzetí vozidla do údržby, rozhoduje Vedoucí SÚ, případně vedoucí posunu 5. posunové čety.

### **41. Návrat ŽKV do provozu po údržbě**

Návrat vozidel do provozu provádí vedoucí posunu 5. posunové čety na základě informace zaměstnance SÚ odpovědného za údržbu. Bez souhlasu zaměstnance SÚ odpovědného za údržbu na vozidle nesmí dojít k jakékoliv manipulaci s tímto ŽKV přistaveným do údržby.

Vozidla jsou z údržby do provozu předávána:

- kolej č. 517
- kolej č. 518

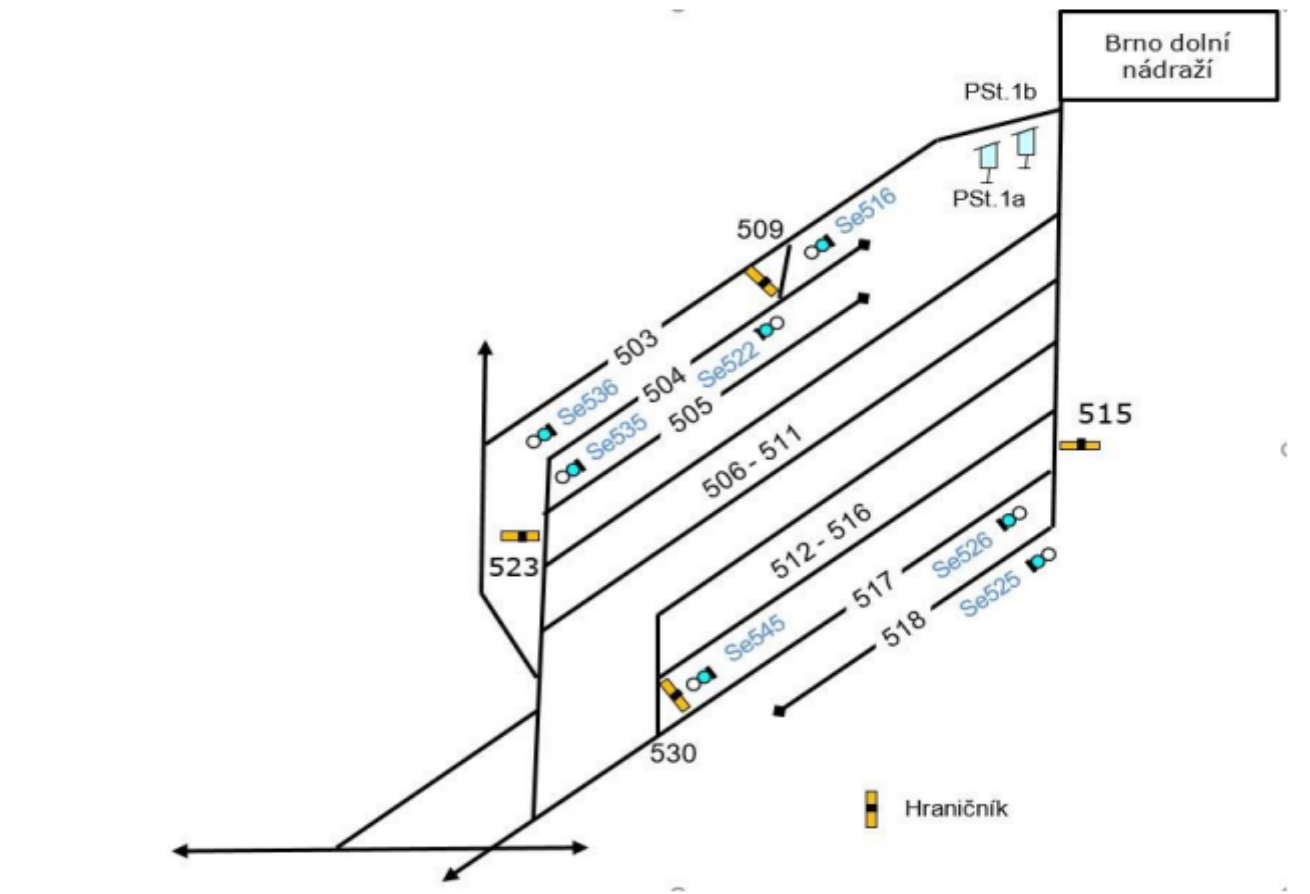


**Provozní řád**  
**Vlečka ČD, a.s. – TSV**  
**Brno hl.n.**

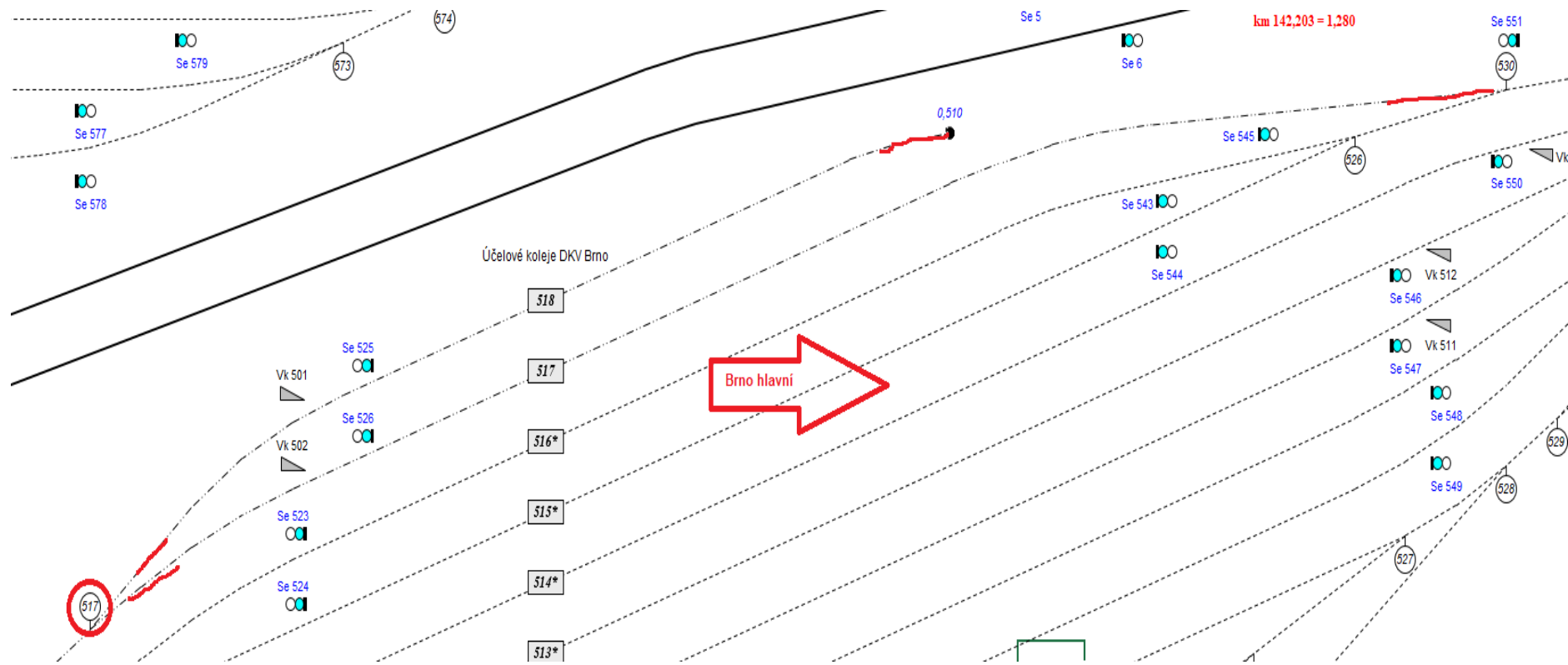
**PŘÍLOHA Č. 01**

**PLÁN OBVODU**  
**PRACOVISTĚ**

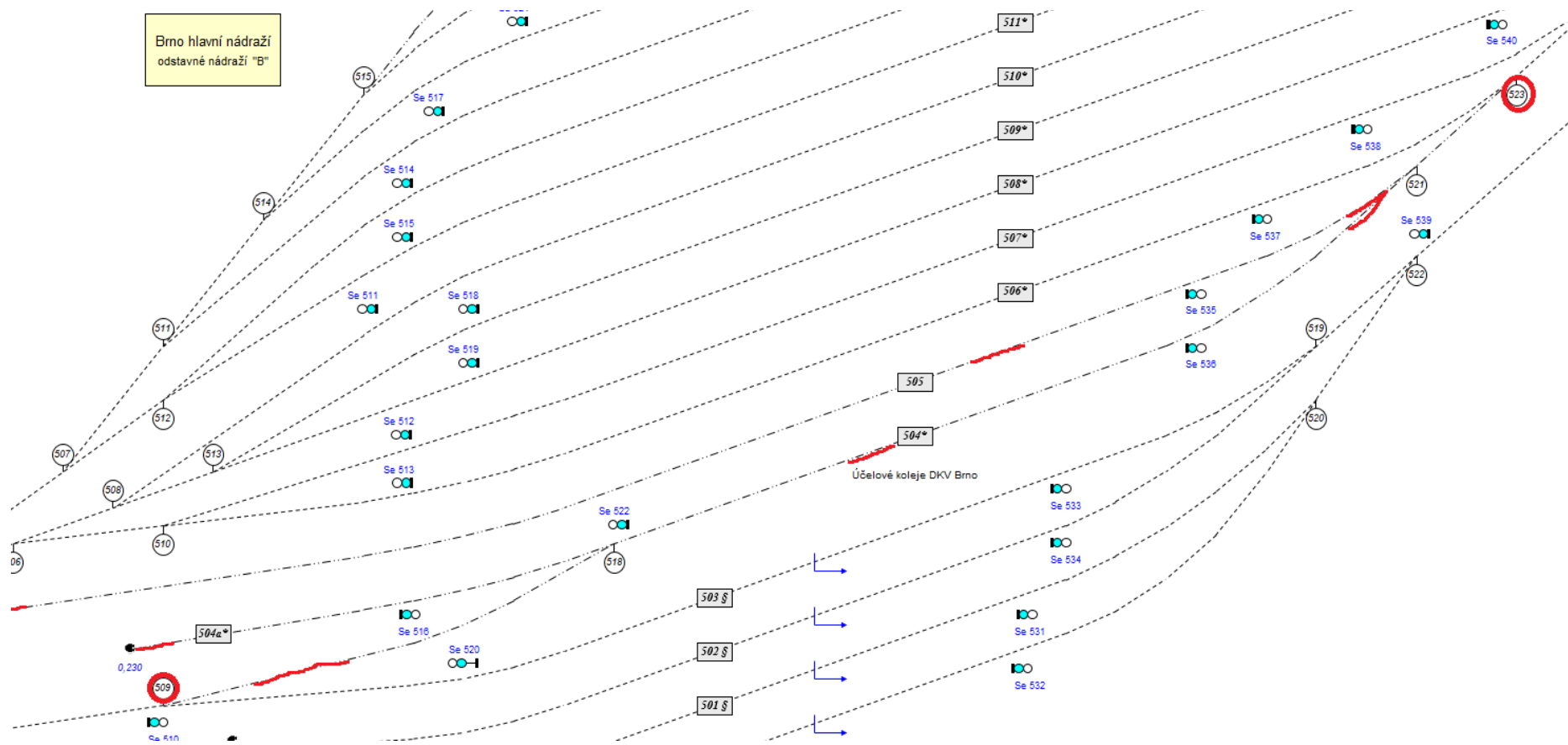
### Plánek dráhy v obvodu styku drah



### Plánek číslo 1 – koleje číslo 517 – 518



**Plánek číslo 2 – koleje číslo 504 -504a -505**



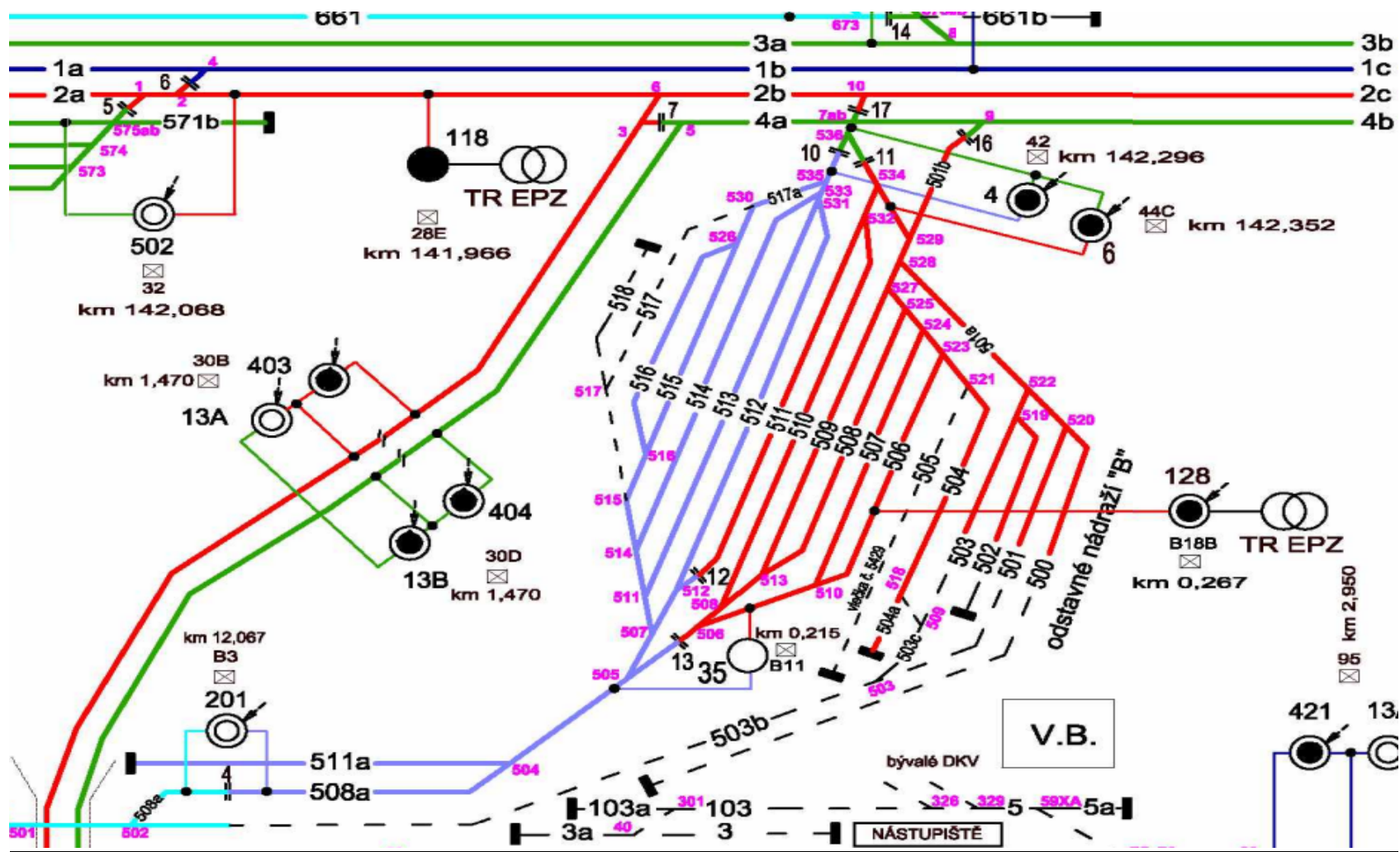
Vlečka ČD a.s. – TSV Brno (odstavné nádraží „B“) - koleje												
Číslo koleje	Místní Název	Určení koleje	Rozhodový spád		Zúžený profil	Výkolejka	Trakční vedení	délka koleje stavební/užitečná (m)	Prohlížecká jáma (m)	Lávka (m)	Boční kanály (m)	Poznámka
			promile	směr								
504		Manipulační	1,5‰	stanice	Ne	Ne	ANO	135/126	Ne	Ne	Ne	
504a		Manipulační/kusá	1,5‰	stanice	Ne	Ne	ANO	96/82	Ne	Ne	Ne	
505		Manipulační/kusá	1,5‰	stanice	Ne	Ne	NE	209/195	Ne	Ne	Ne	
517		Manipulační	1,5‰	stanice	Ne	Ne	NE	243/228	Ne	Ne	Ne	
518		Manipulační/kusá	1,5‰	zarážedlo	Ne	Ne	NE	155/148	Ne	Ne	Ne	

Vlečka ČD a.s. – TSV Brno – odstavné B – výhybky, výkolejky							
Číslo	Kilometrická poloha	Obsluha		Zabezpečení	Základní poloha / směr	Odpovědnost za údržbu	Poznámka
		Jak	Odkud / kým				
517	0,325	ručně	Vedoucí posunu	NE	odbočka	OCÚ Východ	výhybka
518	0,352	motor	stavědlo	ANO	přímý	OCÚ Východ	výhybka

### Seznam zarážedel

Kolej číslo	Km poloha
504a	0,248 km
505	0,237 km
518	0,586 km

**Schéma trakčního vedení pracoviště TSV Brno hl. – odstavné „B“**



**Provozní řád**  
**Vlečka ČD, a.s. – TSV**  
**Brno hl. n.**

**PŘÍLOHA Č. 02**

**Ohlašování MU**

## Ohlašování mimořádných událostí

Každý zaměstnanec nebo osoba ve smluvním vztahu k provozovateli dráhy nebo drážní dopravy, je povinen neprodleně ohlásit mimořádnou událost (dále též MU), kterou sám způsobil, které je účastníkem, kterou zjistil nebo se o ní věrohodným způsobem dozvěděl, na ohlašovací pracoviště dle ohlašovacího rozvrhu.

**Pokud při MU dojde k újmě na zdraví, úmrtí, požáru, případně k jiné, životy a zdraví ohrožující události, je primárním úkonem ohlašujícího zaměstnance neprodlené ohlášení této skutečnosti do integrovaného záchranného systému – telefonní číslo:**

**112**

## Postup při ohlášení MU

Ohlášení MU se řídí předpisem ČD D17, ČD 1/D17 a následujícími zásadami a postupy.

Postup pro ohlášení MU je graficky znázorněn v příloze A.

Zaměstnanec je povinen ohlásit vznik MU (pokud mu to zdravotní stav dovolí):

1. na pracoviště regionálního dispečera ČD;
2. dozorčí osobní přepravy

### Telefonní kontakt na dispečink osobní dopravy ČD pro ohlašování mimořádných událostí na pracovišti ČD, a.s. – TSV Brno hl. nádraží

Regionální dispečer <b>Východ</b> (Brno)	☎: 972 624 011
--	----------------

**Výše uvedené telefonní číslo slouží pouze pro ohlašování mimořádných událostí!**

### Telefonní číslo na nehodovou pohotovost pro pracoviště RPP Brno

Nehodová pohotovost	
Brno	☎: +420 602 548 632

### Ohlašovací pracoviště

Centrální ohlašovací pracoviště OŘOD			
Brno	Regionální dispečer Východ		☎: 972 624 011
Ohlašovací pracoviště			
Brno	Dozorčí osobní dopravy	☎ +420 725 222 925	☎: +420 972 625 610

**Dozorčí osobní přepravy, kterému byla ohlášena MU, musí hlášení neprodleně předat zaměstnanci centrálního ohlašovacího pracoviště!**



Na každém ohlašovacím pracovišti musí být založen Obal MU s obsahem stanoveným předpisem ČD D 17.

### **Ohlašovací rozvrh při vzniku MU – upřesnění**

Pokyny platí pro ohlašovací pracoviště OŘOD Východ:

- a) Pokud při MU dojde k újmě na zdraví, úmrtí, požáru, případně k jiné, životy a zdraví ohrožující události ohlásí strojmistr neprodleně tuto skutečnost do integrovaného záchranného systému – telefonní číslo 112.
- b) Dozorčí osobní dopravy ohlásí MU na příslušné centrální ohlašovací pracoviště.
- c) Strojmaster provede po ohlášení vzniku mimořádné události případně opatření k zabránění vzniku dalších škod. Dále soustředí všechny potřebné informace a podle ohlašovacího rozvrhu je bezodkladně ohlásí:
  - a. zaměstnanci ohlašovacího pracoviště dopravce ČD – dispečink osobní dopravy ČD (regionální dispečer ČD);
  - b. Určenému vedoucímu zaměstnanci OŘOD, který zajišťuje nehodovou pohotovost v určeném obvodu, se kterým posoudí nutnost informovat ředitele OŘOD a OCÚ (vždy v případě těžkého nebo smrtelného úrazu nebo pokud dojde k závažné MU);
  - c. Policii České republiky, jde-li o mimořádnou událost s následky smrti, újmy na zdraví, značné škody na majetku nebo na životním prostředí, a dále ve všech případech, kdy je důvodné podezření, že ke vzniku mimořádné události došlo v důsledku spáchání trestného činu;
  - d. operačnímu a informačnímu středisku Hasičského záchranného sboru České republiky.
- d) V ohlášení se uvede datum, čas a místo vzniku MU, její stručný popis a následky (tj. újmy na zdraví a předběžné škody), jméno ohlašovatele a komunikační spojení na něj a název provozovatele dráhy a drážní dopravy.
- e) Strojmaster, který nehodovou událost ohlašuje, si veškeré údaje zaznamenává a zápis provede i v případě, že je hovor zaznamenán na záznamové zařízení. Na vyžádání jej předá zaměstnanci ČD, který mimořádnou událost šetří.
- f) Strojmaster zapisuje (jsou-li k dispozici) tyto údaje:
  - a) jméno a příjmení zaměstnance, funkci, pracoviště ČD, místo a telefonní číslo, ze kterého volá,
  - b) čas vzniku nebo zjištění MU, c) místo vzniku (ve stanici též číslo staniční koleje, na trati číslo traťové koleje) a kilometrickou polohu; u střetnutí na přejezdu též identifikační číslo přejezdu,
  - c) druh a číslo (čísla) zúčastněných vlaků, e) popis průběhu mimořádné události,
  - d) následky MU, tj. počet usmrcených a zraněných osob, počet vykolejených drážních vozidel, poškození železničního svršku, zabezpečovacího zařízení, trakčního vedení, poškození přepravovaného zboží, ekologické následky, havarijný únik nebezpečných věcí a látek a podobně,
  - e) předběžný odhad škody,
  - f) předpokládaná doba omezení nebo zastavení drážní dopravy, PŘ vlečky ČD, a.s. – Brno TSV/odstavné „B“. Příloha č. 2 Ohlašování MU Stránka 3 z 5
  - g) odhad rozsahu potřebných pomocných a nakolejovacích prostředků, včetně upozornění na místní zvláštnosti (tunel, most, zářez apod.),

- h) zda jsou drážní vozidla označena nálepkou k označení nebezpečí, číslem k označení nebezpečí a číslem k označení látky (možno zjistit i v průvodních listinách),
- i) povětrnostní podmínky v místě MU,
- j) opatření, která již byla na místě MU případně učiněna,
- k) název provozovatele dráhy a provozovatele drážní dopravy. Vyrozumění příslušného zaměstnance zajišťujícího nehodovou pohotovost provede strojmistr neprodleně, a to pomocí mobilního telefonu nehodové pohotovosti OŘOD. Zaměstnanec použije k dopravě na místo mimořádné události služební automobil, případně jiný dostupný

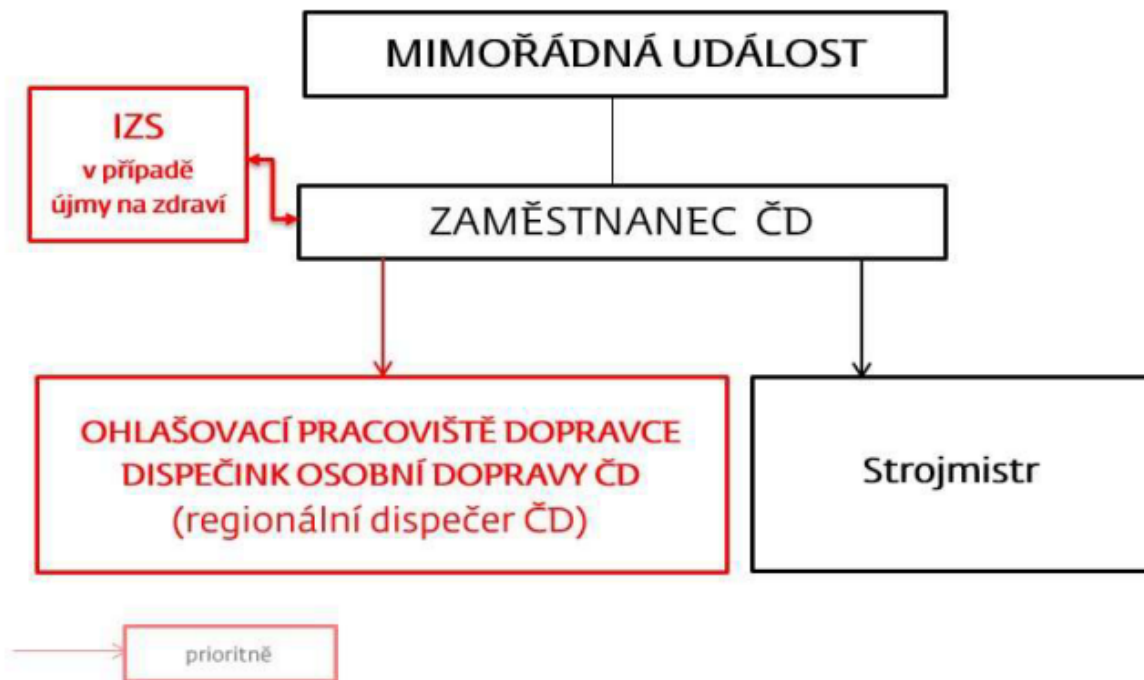
**Důležitá telefonní čísla:**

Zaměstnanec	Pevná linka	Mobilní telefon
Česká inspekce životního prostředí		☎ 731 405 100
Drážní inspekce		☎ 736 521 001
IZS	☎ 0 112	☎ 112
Hasičský záchranný sbor	☎ 0 150	☎ 150
Hasičský záchranný sbor SŽ Brno	☎ 972 624 065	☎ 724 296 699
Lékařská záchranná služba	☎ 0 155	☎ 155
Manažer OCÚ Východ		☎ 606 745 331
Městská Policie Brno	☎ 543 566 343	☎ 156
Náměstek ředitele OŘOD	☎ 972 741 450	☎ 602 540 245
Nehodová pohotovost SŽ		☎ 602 166 822
Policie ČR	☎ 0 158	☎ 158
Policie ČR Brno hl. n.	☎ 974 628 911	☎ 725 292 362
Ředitel OCÚ Východ		☎ 604 464 591
Ředitel OŘOD Východ		☎ 724 748 756
Vedoucí vozmistr	☎ 972 625 110	☎ 725 222 938
Vozmistr 1		☎ 724 450 260
Vozmistr 2		☎ 724 450 251
Vedoucí posunu 5. zálohy		☎ 724 378 694
Vedoucí posunu 6. zálohy		☎ 725 927 839
Vedoucí TSV Brno		☎ 737 207 273

**PŘÍLOHA A**

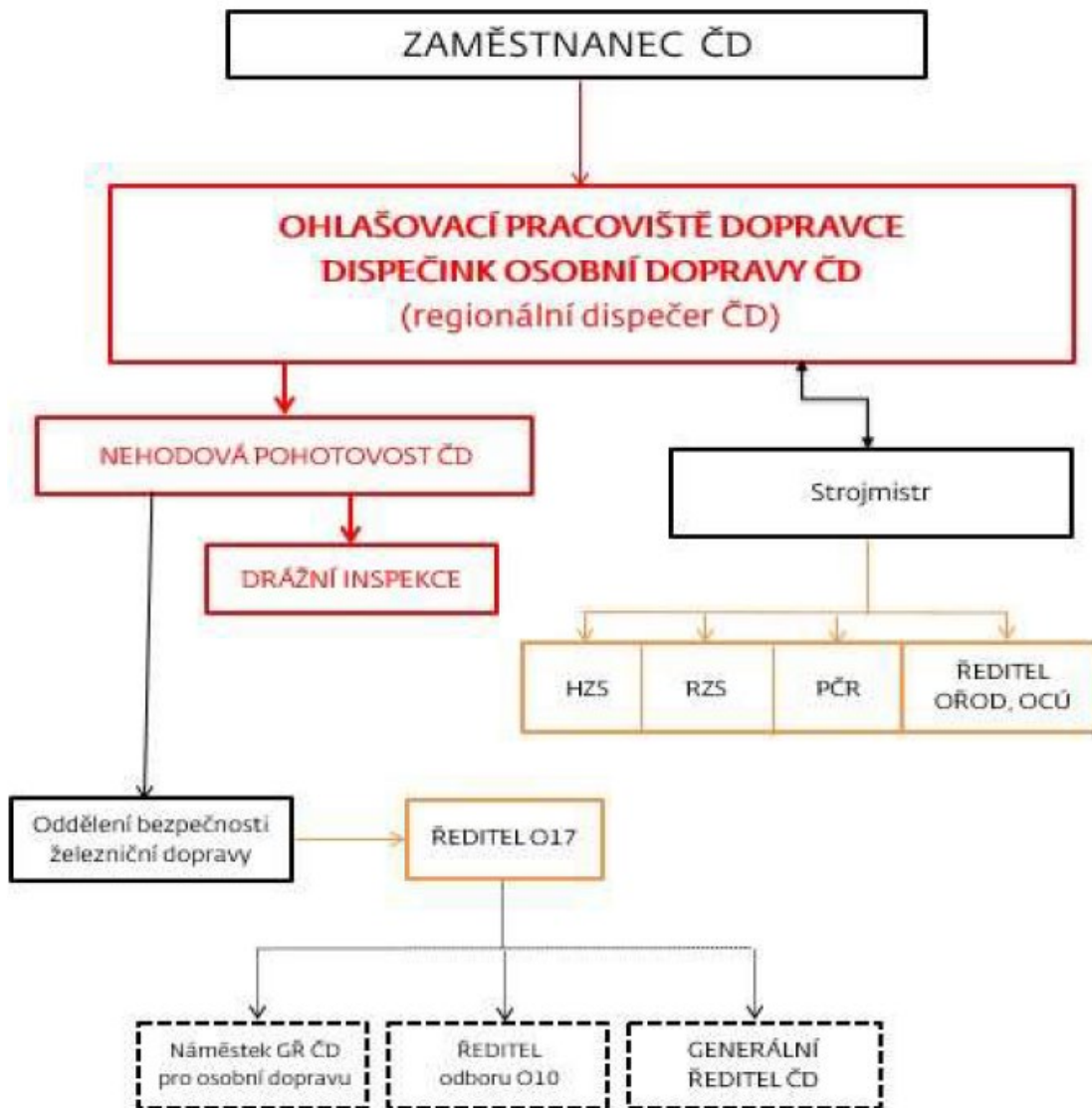
# Ohlašovací rozvrh MU

na dráze ČD (např. vlečky, kolejiště RSM, kolejiště OCÚ)



## Svolávací rozvrh MU

na dráze ČD (např. vlečky, kolejiště RSM, kolejiště OCÚ)



**Provozní řád**  
**Vlečka ČD, a.s. – TSV**  
**Brno hl.n.**

**PŘÍLOHA Č. 03**

**Provozní řád radiostanic**

## 1. Místní opatření z hlediska technologie práce pro radiovou síť STZ 1 – žst. Brno hl. n.

### Použití sítě:

Vykonání zkoušek brzd v ŽST Brno - hlavní nádraží, vozmistr kolejiště B.

Spojení výpravčí – vozmistr - strojvedoucí.

### Použitý kmitočet:

Název sítě:	Použitý kmitočet:	Číslo radiového kanálu:	Poznámka:
STZ 1 – ŽST Brno-hl. nádraží + odstavné B	152.8875 MHz	11	

### Rozdělení radiových stanic, volací značky:

Radiostanice:	Účastník radiové sítě:	Volací značka:
PR	Vozmistr kolejiště	ZBO 201
VR	Strojvedoucí	Z+ číslo zálohy, vlaku
PR	Nádražní	ZBO 298

Po prvním navázání spojení je možno místo volací značky používat mezi účastníky sítě, pracovní zařazení (funkci) a název dopravní (pracoviště).

### Řídící radiová stanice:

Vozmistr kolejiště

### Uložení přenosných radiových stanic a systém jejich předávky:

Počet radiostanic:	Uložení:	Předávka:
4 ks	Pracoviště vozmistrů	Elektronicky v pc

### Dobíjení a údržba napájecích zdrojů:

Akumulátory jsou nabíjeny zaměstnanci na pracovištích.

Základnová radiostanice je napájena z napájecího zdroje 14V/1A.

### Uložení záložních radiových stanic:

1 ks - Pracoviště vozmistra kolejiště

### Technologická opatření:

Nastavení voliče na přenosné radiové stanici: **3**

Nastavení na vozidlové radiové stanici: kanál **11** Simplex

Selektivní volba výpravčího: BCC

## 2. Místní opatření z hlediska technologie práce pro radiovou síť STZ 2 – žst. Brno hl. n.

### Použití sítě:

TSV Brno hlavní nádraží komunikace mezi vozmistr hl. nádraží s jednotlivými pracovišti

Spojení zaměstnanců v obvodu – nádražní - strojvedoucí.

### Použitý kmitočet:

Název sítě:	Použitý kmitočet:	Číslo radiového kanálu:	Poznámka:
STZ 2 – ŽST Brno hl. n	153.6125 MHz	56	

### Rozdělení radiových stanic, volací značky:

Radiostanice:	Účastník radiové sítě:	Volací značka:
ZR	Dozorčí osobní dopravy	ZBO 299
PR	Vedoucí posunových čet	
PR	Nádražní	ZBO 298
PR	Vozmistr kolejní	ZBO 201

Po prvním navázání spojení je možno místo volací značky používat mezi účastníky sítě, pracovní zařazení (funkci) a název dopravní (pracoviště).

### Řídící radiová stanice:

Vozmistr Brno hlavní nádraží.

### Uložení přenosných radiových stanic a systém jejich předávky:

Počet radiostanic:	Uložení:	Předávka:
2 ks	Pracoviště vozmistra Brno hl. n.	Elektronicky v pc

### Dobíjení a údržba napájecích zdrojů:

Akumulátory jsou nabíjeny zaměstnanci na pracovištích.

Základnová radiostanice je napájena z napájecího zdroje 14V/1A.

### Uložení záložních radiových stanic:

1 ks - pracoviště vedoucího oddělení OJ-TSV Brno

### Technologická opatření:

Nastavení voliče na přenosné radiové stanici: 1

Nastavení na vozidlové radiové stanici: kanál 56 Simplex

Selektivní volba výpravčího: BCC

### 3. Místní opatření z hlediska technologie práce pro radiovou síť STE 4 – ŽST Horní Heršpice dozorce depa I.

#### Použití sítě:

Řízení posunu v ŽST Horní Heršpice: spojení vedoucí posunové čety dozorce depa I. - strojvedoucí – strojmistr – výpravčí

#### Použitý kmitočet:

Název sítě:	Použitý kmitočet:	Číslo radiového kanálu:	Poznámka:
STE 4 – ŽST Horní Heršpice	148,2500 MHz	16	

#### Rozdělení radiových stanic, volací značky:

Radiostanice:	Účastník radiové sítě:	Volací značka:
PR	Vedoucí posunové čety – dozorce depa I.	ZBO 305
ZR	Strojmistr	ZBO 300
VR	Strojvedoucí	Z+ číslo vlaku, zálohy
ZR	Výpravčí	ZBM 1009

Po prvním navázání spojení je možno místo volací značky používat mezi účastníky sítě, pracovní zařazení (funkci) a název dopravní (pracoviště).

#### Řídící radiová stanice:

Vedoucí posunové čety

#### Uložení přenosných radiových stanic a systém jejich předávky:

Počet radiostanic:	Uložení:	Předávka:
1 ks	Pracoviště posunové čety	Elektronicky v pc

#### Dobíjení a údržba napájecích zdrojů:

Akumulátory jsou nabíjeny zaměstnanci na pracovištích.  
Základnová radiostanice je napájena z napájecího zdroje 48V.

#### Uložení záložních radiových stanic:

1 ks - Pracoviště vedoucího posunové čety

#### Technologická opatření:

Nastavení voliče na přenosné radiové stanici: **4**  
Nastavení na vozidlové a základnové radiové stanici: kanál **16** Simplex  
Selektivní volba výpravčího: BCC



#### 4. Místní opatření z hlediska technologie práce pro radiovou síť STE 3 – ŽST Brno hl. n. + kolejiště B

##### Použití sítě:

Řízení posunu v ŽST Brno – hlavní nádraží doprovodu 5. záloha: spojení výpravčí – strojvedoucí – vedoucí posunové čety – posunovač

##### Použitý kmitočet:

Název sítě:	Použitý kmitočet:	Číslo radiového kanálu:	Poznámka:
STE 3 – ŽST Brno hl.	148,3375 MHz	17	

##### Rozdělení radiových stanic, volací značky:

Radiostanice:	Účastník radiové sítě:	Volací značka:
PR	Vedoucí posunové čety	ZBO 503
VR	Strojvedoucí	Z + číslo vlaku, zálohy
PR	Nádražní	ZBO 298
ZR	Výpravčí	ZBM 1001 až 1007 příposlech

Po prvním navázání spojení je možno místo volací značky používat mezi účastníky sítě, pracovní zařazení (funkci) a název dopravní (pracoviště).

##### Řídící radiová stanice:

Vedoucí posunové čety

##### Uložení přenosných radiových stanic a systém jejich předávky:

Počet radiostanic:	Uložení:	Předávka:
2 ks	Pracoviště posunové čety	Elektronicky v pc

##### Dobíjení a údržba napájecích zdrojů:

Akumulátory jsou nabíjeny zaměstnanci na pracovištích.

Základnová radiostanice je napájena z napájecího zdroje 48V.

##### Uložení záložních radiových stanic:

1 ks - technický zaměstnanec TSV Brno hl. n.

##### Technologická opatření:

Nastavení voliče na přenosné radiové stanici: **10**

Nastavení na vozidlové a základnové radiové stanici: kanál **17** Simplex

Selektivní volba výpravčího: BCC

## 5. Místní opatření z hlediska technologie práce pro radiovou síť STE 4 – TSV Brno hl. n.

### Použití sítě:

Řízení posunu v ŽST Brno – hlavní nádraží 6. záloha: spojení vedoucí posunové čety – strojvedoucí – posunovač – výpravčí“

### Použitý kmitočet:

Název sítě:	Použitý kmitočet:	Číslo radiového kanálu:	Poznámka:
STE 4 – ŽST Brno hl.	148,3750 MHz	19	

### Rozdělení radiových stanic, volací značky:

Radiostanice:	Účastník radiové sítě:	Volací značka:
PR	Vedoucí posunové čety	ZBO 601
PR	1. posunovač	ZBO 602
VR	Strojvedoucí 6. zálohy	Z + číslo vlaku, zálohy
PR	Nádražní	ZBO 298

Po prvním navázání spojení je možno místo volací značky používat mezi účastníky sítě, pracovní zařazení (funkci) a název dopravní (pracoviště).

### Řídící radiová stanice:

Vedoucí posunové čety

### Uložení přenosných radiových stanic a systém jejich předávky:

Počet radiostanic:	Uložení:	Předávka:
4 ks	Pracoviště posunové čety	Elektronicky v pc

### Dobíjení a údržba napájecích zdrojů:

Akumulátory jsou nabíjeny zaměstnanci na pracovištích.

Základnová radiostanice je napájena z napájecího zdroje 48V.

### Uložení záložních radiových stanic:

1 ks - Pracoviště posunové čety

### Technologická opatření:

Nastavení voliče na přenosné radiové stanici: **6**

Nastavení na vozidlové a základnové radiové stanici: kanál **19** Simplex

Selektivní volba výpravčího: BCC

## 6. Místní opatření z hlediska technologie práce pro radiovou síť STE 8 – TSV Brno hl. n.

### Použití sítě:

Řízení posunu v ŽST Brno – hlavní nádraží **7. záloha**: spojení nádražní - vedoucí posunových čet - strojvedoucí - posunovači - výpravčí a stavědla 2 - 6.

### Použitý kmitočet:

Název sítě:	Použitý kmitočet:	Číslo radiového kanálu:	Poznámka:
STE 8 – Brno hl. odstavné	152,9875 MHz	25	

### Rozdělení radiových stanic, volací značky:

Radiostanice:	Účastník radiové sítě:	Volací značka:
PR	Vedoucí posunové čty	ZBO 701
PR	Posunovač	ZBO 702
VR	Strojvedoucí 7 zálohy	Z + číslo vlaku, zálohy
PR	Nádražní	ZBO 298

Po prvním navázání spojení je možno místo volací značky používat mezi účastníky sítě, pracovní zařazení (funkci) a název dopravy (pracoviště).

### Řídící radiová stanice:

Vedoucí posunové čty, vozmistr

### Uložení přenosných radiových stanic a systém jejich předávky:

Počet radiostanic:	Uložení:	Předávka:
2 ks	Pracoviště posunové čty	Elektronicky v pc

### Dobíjení a údržba napájecích zdrojů:

Akumulátory jsou nabíjeny zaměstnanci na pracovištích.  
Základnová radiostanice je napájena z napájecího zdroje 48V.

### Uložení záložních radiových stanic:

1 ks - Pracoviště posunové čty.

### Technologická opatření:

Nastavení voliče na přenosné radiové stanici: **7**  
Nastavení na vozidlové a základnové radiové stanici: kanál **25** Simplex  
Selektivní volba výpravčího - **BCC**

## 7. Místní opatření z hlediska technologie práce pro radiovou síť STE 10 – TSV Brno hl. n.

### Použití sítě:

Řízení posunu v ŽST Brno -hlavní nádraží – odstavné 8. záloha: spojení výpravčí, stavědla č. 2 až 6. - strojvedoucí 8. zálohy – vedoucí posunové čety - posunovač - vozmistr.

### Použitý kmitočet:

Název sítě:	Použitý kmitočet:	Číslo radiového kanálu:	Poznámka:
STE 10 – ŽST Brno hl. odstavné	153,1250 MHz	27	

### Rozdělení radiových stanic, volací značky:

Radiostanice:	Účastník radiové sítě:	Volací značka:
PR	Vedoucí posunové čety	ZBO 801
PR	1. posunovač	ZBO 802
VR	Strojvedoucí 8. zálohy	Z + číslo vlaku, zálohy
PR	Vozmistr	ZBO 201
PR	Nádražní	ZBO 298

Po prvním navázání spojení je možno místo volací značky používat mezi účastníky sítě, pracovní zařazení (funkci) a název dopravní (pracoviště).

### Řídící radiová stanice:

Vedoucí posunové čety

### Uložení přenosných radiových stanic a systém jejich předávky:

Počet radiostanic:	Uložení:	Předávka:
2 ks	Pracoviště posunové čety	Elektronicky v pc

### Dobíjení a údržba napájecích zdrojů:

Akumulátory jsou nabíjeny zaměstnanci na pracovištích.

Základnová radiostanice je napájena z napájecího zdroje 48V

### Uložení záložních radiových stanic:

2 ks - Technický zaměstnanec TSV Brno hl.

### Technologická opatření:

Nastavení voliče na přenosné radiové stanici: **8**

Nastavení na vozidlové a základnové radiové stanici: kanál **27** Simplex

Selektivní volba výpravčího - **BCC**

## 8. Místní opatření z hlediska technologie práce pro radiovou síť STE 9 – TSV Brno hl. n.

### Použití sítě:

Řízení posunu v ŽST Brno - hlavní nádraží – odstavné B: spojení: 5. záloha - vedoucí posunové čety - vozmistr - strojvedoucí – nádražní

### Použitý kmitočet:

Název sítě:	Použitý kmitočet:	Číslo radiového kanálu:	Poznámka:
STE 9 – 5. záloha	148,2125 MHz	15	

### Rozdělení radiových stanic, volací značky:

Radiostanice:	Účastník radiové sítě:	Volací značka:
PR	Vedoucí posunové čety	ZBO 505
VR	Strojvedoucí	Z + číslo vlaku, zálohy
PR	Vozmistr	ZBO 202
PR	Nádražní	ZBO 298

Po prvním navázání spojení je možno místo volací značky používat mezi účastníky sítě, pracovní zařazení (funkci) a název dopravní (pracoviště).

### Řídící radiová stanice:

Vedoucí posunové čety

### Uložení přenosných radiových stanic a systém jejich předávky:

Počet radiostanic:	Uložení:	Předávka:
1 ks	Pracoviště vedoucího posunové čety	Elektronicky v pc

### Dobíjení a údržba napájecích zdrojů:

Akumulátory jsou nabíjeny zaměstnanci na pracovištích.

Základnová radiostanice je napájena z napájecího zdroje 48V.

### Uložení záložních radiových stanic:

1 ks - Pracoviště vedoucího posunové čety.

### Technologická opatření:

Nastavení voliče na přenosné radiové stanici: **13**

Nastavení na vozidlové a základnové radiové stanici: kanál **36** Simplex

Selektivní volba výpravčího: **BCC**

## 9. Místní opatření z hlediska technologie práce pro radiovou síť STE 7 – TSV Brno hl. n.

### Použití sítě:

Řízení posunu ŽST Brno -hlavní nádraží, odstavné B: nádražní - vedoucí posunových čet – strojvedoucí – posunovači – výpravčí

### Použitý kmitočet:

Název sítě:	Použitý kmitočet:	Číslo radiového kanálu:	Poznámka:
STE 7– Brno hl. odstavné	149,0125MHz	7	

### Rozdělení radiových stanic, volací značky:

Radiostanice:	Účastník radiové sítě:	Volací značka:
PR	Nádražní	ZBO 298
ZR	Výpravčí	ZBM 1001 až 1007
PR	Vedoucí posunových čet	
PR	Posunovač	
VR	Strojvedoucí	Z + číslo vlaku, zálohy

Po prvním navázání spojení je možno místo volací značky používat mezi účastníky sítě, pracovní zařazení (funkci) a název dopravní (pracoviště).

### Řídící radiová stanice:

PR nádražní

### Uložení přenosných radiových stanic a systém jejich předávky:

Počet radiostanic:	Uložení:	Předávka:
1 ks	Pracoviště vedoucího posunové čty	Elektronicky v pc

### Dobíjení a údržba napájecích zdrojů:

Akumulátory jsou nabíjeny zaměstnanci na pracovištích.  
Základnová radiostanice je napájena z napájecího zdroje 48V.

### Uložení záložních radiových stanic:

1 ks - Pracoviště nádražního.

### Technologická opatření:

Nastavení voliče na přenosné radiové stanici: **2**  
Nastavení na vozidlové a základnové radiové stanici: kanál **7** Simplex  
Selektivní volba výpravčího – **BCC**

## 10. Místní opatření z hlediska technologie práce pro radiovou síť STE 8 – TSV Brno hl. n.

### Použití sítě:

Řízení posunu v ŽST Brno – hlavní nádraží – kolejiště B: spojení vedoucí posunové čety – vozmistr – strojvedoucí – nádražní – výpravčí

### Použitý kmitočet:

Název sítě:	Použitý kmitočet:	Číslo radiového kanálu:	Poznámka:
STE 8 – ŽST Brno hl. +kolejiště B	153,0625 MHz	26	Technologická opatření.

### Rozdělení radiových stanic, volací značky:

Radiostanice:	Účastník radiové sítě:	Volací značka:
PR	Vedoucí posunové čety	ZBO 505
VR	Strojvedoucí	Z + číslo vlaku, zálohy
PR	Vozmistr	ZBO 202
ZR	Výpravčí	ZBM 1001 až 1007
PR	Nádražní	ZBO 298

Po prvním navázání spojení je možno místo volací značky používat mezi účastníky sítě, pracovní zařazení (funkci) a název dopravní (pracoviště).

### Řídící radiová stanice:

Vedoucí posunové čety

### Uložení přenosných radiových stanic a systém jejich předávky:

Počet radiostanic:	Uložení:	Předávka:
1 ks	Pracoviště posunové čety	Elektronicky v pc

### Dobíjení a údržba napájecích zdrojů:

Akumulátory jsou nabíjeny zaměstnanci na pracovištích.

Základnová radiostanice je napájena z napájecího zdroje 48V.

### Uložení záložních radiových stanic:

1 ks - Pracoviště posunové čety

### Technologická opatření:

Nastavení voliče na přenosné radiové stanici: **3**

Nastavení na vozidlové a základnové radiové stanici: kanál **26** Simplex

Selektivní volba výpravčího: BCC

## 11. MÍSTNÍ OPATŘENÍ Z HLEDISKA TECHNOLOGIE PRÁCE

### Místní opatření z hlediska technologie práce - oblast Brno

#### GSM-R

Zařízení GSM-R používané v OŘOD Východ (mimo HV)

Zařízení GSM-R je umístěno na pracovištích uvedených v tabulce:

P	Umístění	Číslo	FN	Krátká volba
1	Výpravčí Brno hl. – hlavní výpravčí	972 028 031	7 33 295 02	
2	Výpravčí Brno hl. – výpravčí A	972 028 032	7 33 295 12	1331
3	Výpravčí Brno hl. – výpravčí B	972 028 033	7 33 295 22	1322
4	Výpravčí Brno hl. – výpravčí C	972 028 034	7 33 295 32	1333
5	Výpravčí Brno hl. – Brno-H. Heršpice	959 800 630	7 33 305 52	1334
4	Četař TSV Brno hl. n. (nádražní)	959 801 182		1800
5	Strojmistr Brno hlavní nádraží	959 801 257		1801
6	Strojmistr Brno Horní Heršpice	959 801 260		1803



## Organizace dopravy a sjednání posunu:

**Bude ustanoven „nádražní – četař TSV“, který bude mít přehled o kolejích na odstavných nádražích a strojvedoucí se u něj informuje, kam bude posunovat.**

- Nádražní bude mít stanoviště mezi odstavným nádražím A a B, tudíž bude mít přehled a bude vybaven technologickými postupy, co kam patří.
- Nádražní bude vybaven telefonem **GSM-R** číslo **959 801 182** a zároveň mu bude také zřízena zkrácená volba **1800**, aby se mu strojvedoucí pohodlně dovolal z vozidlové radiostanice.
- Strojvedoucí se u končících vlaků v žst. Brno hl.n. po zastavení vlaku u nástupiště nebo již s předstihem informuje u nádražního, kam má sjednávat posun.
- Strojvedoucí se po obdržení informace, kam bude posunovat a po informaci od vlakové čety, že je souprava prázdná a pohotová, spojí prostřednictvím **GSM-R** s výpravčím příslušného sektoru a sjedná s ním posun na konkrétní kolej.
- Pro soupravy odstupující do depa v Horních Heršpicích je nutno výpravčímu oznámit, jestli souprava pojedje dolů na 9. kolej nebo nahoru na 11. kolej.
- Kontaktní místo pro tuto informaci bude strojmistr v Horních Heršpicích, který bude také vybaven telefonem **GSM-R** číslo **959 801 260** a rovněž mu bude zřízena zkrácená volba **1803**.
- Obdobný postup bude aplikován při odstavování vozidel na odstavné S, kde bude kontaktní osoba strojmistr Brno hl.n., ten bude rovněž vybaven telefonem **GSM-R** číslo **959 801 257** a zkrácenou volbou **1801**.
- Pro Lv a Sv vlaky do depa v Maloměřicích bude stanoveno pravidlo: **severem** pojedou všechny motorové vozidla a také el. lokomotivy **jihem** pojedou elektrické jednotky  
Po dohodě se strojmistrem lze jet i jinak, každopádně tuto informaci musí strojvedoucí výpravčímu žst. Brno hl.n. při nahlášení pohotovosti k odjezdu.
- telefonem **GSM-R** je vybaven i strojmistr v Maloměřicích, číslo **959 801 256** a zkrácenou volbou **1802**.

## Skladba tel. čísla pro ruční telefon GSM-R

**1331 – výpravčí A** (odst. A, kusé koleje a liché koleje od nástupišť až k HH)

**1332 – výpravčí B** (odst. B, odst. F a sudé koleje až nástupištím)

**1333 – výpravčí C** (velké nástupiště u výpravní budovy, odst. S)

**1800 – nádražní – četař TSV, popř. 959 801 182**

**1801 – strojmistr Brno hl.n., popř. 959 801 257**

**1802 – strojmistr Brno-Maloměřice, popř. 959 801 256**

**1803 – strojmistr Brno-Horní Heršpice, popř. 959 801 260**

### Volání na vlak (pro názornost jsou zde mezery, číslo se zadává bez mezer)

**2 00871 01** → funkční kód **01** první HV  
**03** HV od vlaku  
**04** HV na vlak

↓  
předvolba  
volání na vlak

↘  
číslo vlaku

(musí být vždy pětimístné,  
kratší čísla nutno doplnit nulami)

Např.: 20007401 nebo 20098101 nebo 20471201 nebo 22487001

### Volání na lokomotivu

**3 54 362002 01** → opět funkční kód

↓  
předvolba volání  
na lok. 3  
na ŘV 4

↘  
národní kód  
(ČR má 54)

↘  
číslo HV (bez kontrolní číslice)

Při volání na lokomotivu je to jednoduché, problém nastává u jednotek.  
U jednotky je číslo lokomotivy číslo vozu, kde je umístěna radiostanice.

Panter 3 a 2 vozy: zde je rdst. ve voze 641, 651 nebo 661, tedy např. 35464100601

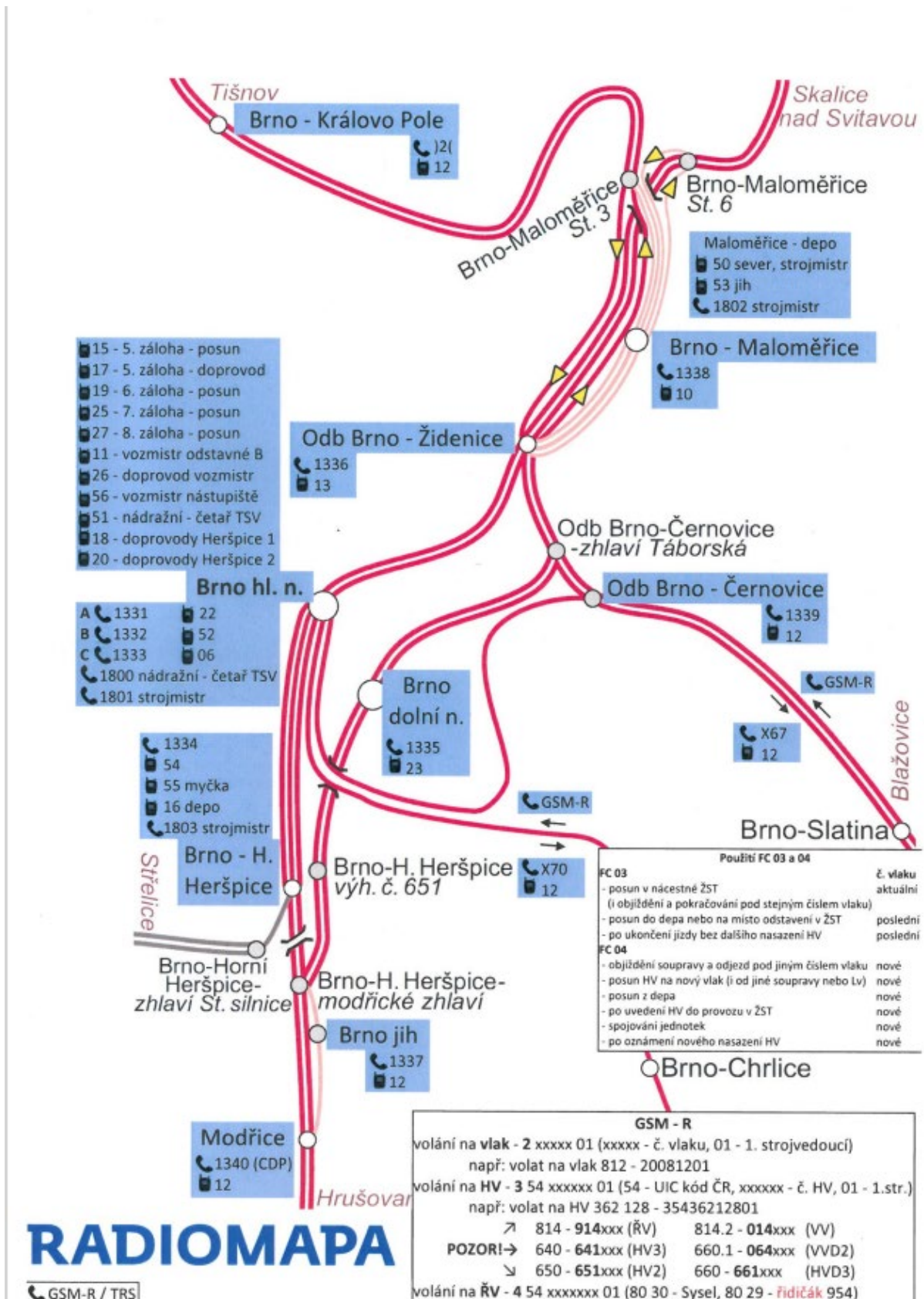
Panter 5 vozů: zde je radiostanice ve voze 064, tedy např. 35406411001

Regionova 2 vozy: zde je radiostanice ve voze 914, tedy např. 35491419901

Regionova 3 vozy: zde je radiostanice ve voze 014, tedy např. 35401401001

Sysel: zde je nutno zadat řadu 80-30 např. 454803002501

Řídicí vůz 954: zde je nutno zadat řadu 80-29 např. 454802900601



**Provozní řád**  
**Vlečka ČD, a.s. – TSV**  
**Brno hl.n.**

**PŘÍLOHA Č. 04**

**Provozní řád odsávání**  
**WC**

## 1. Umístění odsávacích skříní

V areálu TSV Brno hlavní nádraží – odstavné nádraží „B“ se nachází odsávací stanoviště pro odsávání uzavřených systémů WC, mezi kolejemi 504 a 505 na odstavném nádraží „B“. Dále je odsávací zařízení mezi kolejemi 668 a 669 na odstavném nádraží „A“ (kolejové těleso je majetkem SŽ, odsávací zařízení je majetkem ČD). Tato odsávací stanoviště jsou napojena na kanalizaci se zaústěním do ČOV, a rozvod pitné vody pro možnost plnění vodojemů motorových vozů, jednotek a lokomotiv

Pro jeho obsluhu platí návod k použití. Zařízení umožňuje i doplnění pitné vody do vodních nádrží vozidel a zároveň i vyčištění WC u vozidel starší konstrukce na záchytném platu, z něhož je proveden odvod nečistot do kanalizace.

## 2. Odsávání WC dle aktuálního GVD

Odsátí WC zajišťuje dle platných oběhů HV externí firma dle zpracovaného grafikonu, nebo dle akutního požadavku strojvedoucího. Odsátí WC provádějte dle platných oběhů HV OŘOD Východ, nejpozději však při signalizaci zaplnění odpadní nádrže na 80 % – v tomto okamžiku ještě nedojde k zablokování WC.

V případě mimořádné situace, vyrozumí četař-nádražní, pracovníka externí firmy, který provede odsátí WC.

## 3. Popis odsávací skříně

Odsávací skříň je určena k odsávání fekálních nádržek železničních vozů s uzavřeným systémem WC a ke zbrojení nádrží vodou. Současně je vybavena hadicí pro výplach fekálních nádržek tak, aby nedošlo k zanesení snímacích čidel. Skříň je vyrobena ze sendvičových izolačních desek upevněných na nosný prostorový rám. Přístup do skříně je dvojitými dveřmi opatřenými obvodovým těsněním s otvíráním o 270°. Dveře mají osazen zámek na klíč a aretační dorazy na boční stěny. Spodní část čelní stěny je odnímatelná pro přístup k čerpadlu a topnému tělesu. Skříň je vybavena čerpadlem a odsávací pružnou hadicí DN 40 standardní délky s koncovkou Camlok DN 80, otočně připevněnou ke kulovému ventilu. Tím je zaručeno bezúkapové odsátí obsahu fekální nádržky vozu. Výtlak čerpadla je zaústěn do kanalizačního potrubí ukončeného v základu skříně. Dále je skříň vybavena hadicí s bajonetovou koncovkou a integrovaným kulovým ventilem pro zbrojení pitné vody do nádrží vozů. Současně je ve skříně rychlospojka pro napojení hadice pro výplach fekálních nádržek. Výplach nádržek se provádí v intervalech stanovených výrobcem systémů WC, a proto není hadice připojena napevno.

Hadice pro výplach zakončená koncovkou Camlok je součástí dodávky. Zbrojící i výplachová hadice jsou dodávány v standardních délkách dle výrobce. Skříň je opatřena topným tělesem 500W s termostatem s krytím IP X4, vnitřním osvětlením a signalizací poruchy světelným majáčkem.

Předpokládaná spotřeba vody na 1 žel. Jednotku je 800 – 1000 l

<b>Rozměry</b>	šířka	1700 mm
	hloubka	900 mm
	výška	1800 mm

<b>Příkon:</b>	3600W	
<b>Hmotnost</b>	160 kg	

#### **4. Odsávání nádrží vakuových WC**

Zařízení je vybaveno peristaltickým čerpadlem – typ ELRO – T3000E – RC. Na čerpadlo je připojena odsávací hadice přes rychlospojku KAMLOK C 200 s hadicovým trnem a je zaústěna do kanalizačního potrubí přes redukci DN 110/80. Hadice je standardně 8 metrů dlouhá a ukončena kulovým ventilem o dimenzi DN 50, který je na konci osazen rychlospojkou KAMLOK DN 80.



## **5. Pracovní činnost – odsávání pomocí odsávacích a zbrojících skříní** (obsahu provádí externí dodavatel)

- **Vytažení odpadní hadice z odsávací skříně.** Obsluha otevře dveře skříně o 270° a zajistí je v této poloze aretačními dorazy s magnety na boční stěně. Dveře mají také osazen zámek na klíč. Vytáhne - odvine potřebnou délku odsávací hadice (modrá polyester-polyuretanové flexibilní sací hadice DN 50 s výztuží, ukončená páčkovou spojkou CAMLOK DN 80), otočně připevněné ke kulovému ventilu, (z levého závěsu ve skříní), sejme víko hrdla fekální nádržky na ŽKV a připojí hadici na vypouštěcí hrdlo odpadní jímkou vakuových toalet ŽKV na koleji č. 504.

- **Provedení zběžné kontroly neporušenosti flexi hadice.** Kontrolují se mechanická poškození, spoje hadic, odstraní se zlomy a zkroucení na hadici. Teprve po kontrole je možno zahájit napouštění. V případě nálezu poškození hadice je nutno hadici vyměnit. Výměnu provede zaškolený pracovník obsluhy. Náhradní odpadní hadice a klíče od skříně jsou uloženy v kanceláři obsluhy v budova bývalé myčky. O výměně hadic resp. ztrátě klíče, je nutno informovat údržbu OCÚ Východ - Brno, tel: ☎ 725 222 966, ☎ 725 177 233, která zabezpečí nákup nové hadice, popř. nové klíče. Následně obsluha otevře kulový kohout na odsávací koncovce.

- **Spuštění peristaltického čerpadla ve skříní** zahájí obsluha otočením hlavního vypínače do polohy „Zapnuto“ na zadní stěně skříně. **Obsluha obsluhuje současně vždy max. dva vozy ze dvou skříní, aby bylo možno v případě poruchy na přívodu** natočí ji zpět na levý hadicový závěs ve skříní. Obsah, který ulpí na stěnách hadice, v hadici sice zůstane, k zamrznutí však nedojde, neboť skříně je temperovaná topným tělesem 300W s termostatem s krytím IP X4. Koncovku hadice je možné po ukončení odsávání očistit proudem vody ze speciálního vývodu vody na pravé straně skříně. Skříně je pro tento účel vybavena přípojkou na hadici pro výplach fekálních nádržek tak, aby nedošlo k zanesení snímacích čidel.

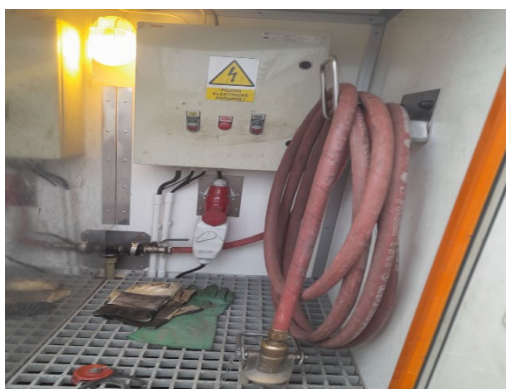
- **Výplach fekálních nádržek.** Aby nedošlo ke znečištění a ztrátě funkce čidel stavu naplnění fekální nádržky, je třeba provést výplach nádržky vodou. Četnost je doporučena po cca pěti odsáních nádrže. K výplachu je určena černá gumová hadice opatřená koncovkou KAMLOK 1". V případě, že hadice není trvale napojena na vodovodní rozvod ve skříní, provede obsluha odstranění víka BAJONET a upevní bajonetovou koncovku k tomuto vývodu. Po napojení hadice koncovkou KAMLOK na hrdlo fekální nádržky obsluha otevře příslušný kulový TSV Brno hlavní nádraží 9 kohout ve skříní. Jakmile je nádrž naplněna, uzavře se kulový kohout a odpojí hadice. Po této činnosti je třeba opět provést odsátí fekální nádržky.

**bezpečně a rychle proces ukončit a odčerpávání zastavit.** Průběh odčerpávání fekálií obsluha kontroluje na hadici.

- **Vypnutí čerpadla ve skříní po ukončení odsávání.** Po zjištění, že odsávací hadicí již nic neprotéká, uzavře kulový kohout a sejme koncovku KAMLOK z hrdla fekální nádrže. Následně je třeba ještě krátkodobě otevřít kulový kohout, aby došlo k odsání zbytků fekálií z koncovky a hadice. Na závěr odsávání

obsluha uzavře kulový ventil. Po vyčerpání podtlakové nádržky vozu obsluha vypne hlavní vypínač čerpadla do polohy „Vypnuto“. Odpojí hadici od vozu a

- **Znečištění komunikací.** Pokud při odpojování hadice od vozu, či z jiného důvodu, dojde k vylití obsahu hadice na přístupové komunikace – peron, traťový chodník apod., je obsluha povinna nečistoty z této plochy odstranit, v případě možnosti zamrznutí vody a vzniku ledovky místa ošetřit posypem. Posypový materiál musí obsluha po skončení mrazivého období z komunikací odstranit.
- **Ukončení vyprazdňování.** Pokud se neprovádí odsávání ze ŽKV, jsou odpadní hadice trvale ve skříni a skříň je uzamčena. Po skončení denního programu odsávání provede kontrolu uzavření a uzamčení skříní.



## 6. Ochrana stojanů proti zamrznutí

Jako ochrana stojanů proti zamrznutí, slouží topné těleso 700 W. Topné těleso je řízeno integrovaným dvoukanálovým termostatem, s výstupem na signalizační maják. Pro správnou funkci vytápěcího zařízení, je nutné nechat zapnutý hlavní vypínač, který je umístěn v rozvaděči. Signalizaci stavu „pod napětím“ zajišťuje svícení bílého světla na signalizačním majáku. Při poklesu teploty pod nastavenou mez +5°C na vnitřním termostatu dojde k automatickému spuštění vyhřívání odsávací skříně, které zajistí její vytápění nad bod zamrznutí. Při poklesu teploty pod nastavenou mez +4°C, dojde ke spuštění světelné signalizace poruchy vytápění odsávacího stojanu – svítí žlutá část na signalizačním majáku. Při signalizaci poruchy topení nebo výpadku elektrické energie, ohlásí každý zaměstnanec, který by tuto situaci zjistil, neprodleně na pracoviště vozmistra TSV Brno.

Po dobu otevření odsávacího stojanu během odsávání, může dojít ke krátkodobému poklesu vnitřní teploty pod nastavenou mez +4°C, a rozsvícení žlutého světla signalizačního majáku. Následně po uzavření dveří odsávacího stojanu dojde k vyrovnání teplot, a zhasnutí oranžového světla signalizačního majáku. Tento stav se nepovažuje za závadu, a není nutné jej hlásit.



## 7. Osvětlení odsávacího stojanu

Odsávací skříň je vybavena osvětlením, pro práci za snížené viditelnosti.



## 8. Ovládání odsávací skříňě

Před začátkem jakékoliv práce na odsávacím zařízení, je nutné nejdříve zkontrolovat, zda nedošlo k poruše vyhřívání odsávacího stojanu. Pokud na signalizačním majáku svítí žluté světlo, je nutné nejdříve odstranit závadu, a odsávání odpadní nádrže vakuového WC, případně plnění vodou, zahájit až po vyhřátí skříňě na pracovní teplotu.



- Otevřete odsávací skříň;
- hadici s koncovkou KAMLOK, připojte k vozidlu na určeném místě;
- otevřete kulový ventil na odsávací hadici; • zapněte čerpadlo;
- jakmile je patrné, že obsah fekální nádrže již neproudí, vypněte čerpadlo;
- uzavřete kulový ventil na odsávací hadici;
- odpojte hadici od vozidla a vraťte ji do odsávací skříňě;

- uzavřete a uzamkněte odsávací skříň.

## 9. Plnění ŽKV pitnou vodou

### Ve stojanech sloužící k odsávání WC

- Otevřete odsávací skříň;
- hadici s plnicí koncovkou připojte k určenému místu vozidla;
- otevřete ventil pro plnění vodou v odsávací skříni;
- po naplnění nádrže uzavřete ventil;
- odpojte hadici od vozidla;
- vraťte hadici zpět do skříně;
- uzavřete a uzamkněte odsávací skříň



### Doplnění vody na dalších místech do ŽKV

- lze doplňovat vodu z rozvodu na kolejích 504 – 518. Celoročně na kolejích 504 (z budovy myčky) a dále na kolejích 505, 506 a 510 – 517
- rozvody pitné vody se nachází mezi kolejemi 505 a 506. Rozvody jsou podzemní v hloubce 1,2 m, po cca 25 m jsou v úrovni terénu osazeny podzemní betonové šachty s ocelovými kruhovými poklopy. V poklopech šachet jsou přes dva otvory vyvedeny vždy 10 m flexi hadice s koncovkami pro napojení na napouštěcí armatury ŽKV a také dřívky na prodloužených větvech vypouštěcích a napouštěcích armatur. Podél koleje č. 504 jsou umístěny temperované zbrojící a odsávací skříňe, ve kterých jsou rovněž flexi hadice s koncovkami pro napojení na napouštěcí armatury ŽKV
- Hlavní uzávěry vody jsou v nové podzemní šachtě, umístěné u stávajícího ocelového fekálního platu na koleji č.504, zde se nachází hlavní uzávěr stávajících rozvodů pitné vody i rozvodů nových. Provozovatelem zařízení je ČD, a.s, OCÚ Východ - Brno, obsluhu zařízení provádí externí dodavatel
- Dále je možné plnit vodu na kolejích 668 - 669 – odstavné nádraží „A“ (kolejiště SŽ)

## **Plnění pitnou vodou ze šachet**

- Informace o záměru doplňovat vodu. Obsluha dohodne předem záměr doplňovat soupravy s četařem - vozmistrem, aby nedošlo k pohybu drážních vozidel po předemné koleji. Četař – vozmistr rovněž upozorní strojvedoucího soupravy vlaku a četaře posunu (nádražní), že bude prováděno současně s vratným čištěním soupravy i doplňování nádržek vozů.
- Otevírání vodovodních šachet není nutno provádět. Dřík napouštěcího ventilu i koncovka hadice jsou dostupné v ocelovém poklopu šachty.
- Zavření šachty (pokud byla šachta otevřena) je nutno provést okamžitě po výlezu z šachty - bezpečnost práce, možnost promrznutí šachty v zimním období.
- Vytažení flexi hadice otvorem v poklopu šachty. Obsluha vytáhne flexi hadici potřebné délky ze šachty, přenesse ji a připojí k armatuře na ŽKV na koleji č. 505, nebo 506.
- Provedení zběžné kontroly neporušenosti flexi hadice. Kontrolují se mechanická poškození, spoje hadic, odstraní se zlomy a zkroutení na hadici. Teprve po kontrole je možno zahájit napouštění. V případě nálezu poškození hadice je nutno hadici vyměnit. Výměnu provede zaškolený pracovník obsluhy. Náhradní 10/12 m hadice a 2 klíče jsou uloženy v kanceláři obsluhy v budova bývalé myčky. O výměně je nutno informovat údržbu OCÚ Východ - Brno, tel: ☎ 725 222 966, ☎ 725 177 233, která zabezpečí nákup nové hadice.
- Napouštění vody ze šachty zahájí obsluha otevřením napouštěcího ventilu klíčem přes poklop šachty. Je zapotřebí cca čtyř úplných otáček klíčem nasazeným na dříku ventilu, tedy 4x360° - po čtyřech otáčkách teprve začne voda téct, po pěti má maximální tlak. Nejdříve se totiž uzavírá vypouštěcí armatura, až pak dochází ke spuštění vody. Obsluha napouští současně vždy max. dva vozy, aby bylo možno v případě poruchy na přívodu bezpečně a rychle proces ukončit a vodu zavřít.
- Zavření přívodu v šachtě po ukončení napouštění. Po naplnění nádržky vozu obsluha uzavře přívod vody napouštěním ventilem "až na doraz", aby opravdu došlo k samovolnému odvodnění systému. Odpojí hadici od vozu a zasune ji zpět otvorem v poklopu do šachty. Obsah vody z hadice samovolně vyteče do betonové jámy, opatřené pro tento účel drenážní vrstvou ze štěrku a štěrkopísku.
- Znečištění komunikací. Pokud při odpojování hadice od vozu, či z jiného důvodu, dojde k vylití vody na přístupové komunikace – peron, traťový chodník apod., je obsluha povinna vodu z této plochy odstranit, v případě možnosti zamrznutí vody a vzniku ledovky místa ošetřit posypem. Posypový materiál musí obsluha po skončení mrazivého období z komunikací odstranit.

### **Ukončení napouštění:**

- Pokud se neprovádí napouštění pitné vody do ŽKV, jsou flexi hadice trvale vsunuty dovnitř betonových šachet. Hlavní uzávěr vody je přes den otevřený.
- Po skončení denního programu doplňování pitnou vodou obsluha provede kontrolu bezpečného usazení všech ocelových poklopů.



### **Plnění pitnou vodou ze zbrojících skříní (obsahu provádí externí dodavatel)**

- Informace o záměru doplňovat vodu. Obsluha dohodne předem záměr doplňovat soupravy s četařem - vozmistrem, aby nedošlo k pohybu drážních vozidel po předemné koleji. Četař – vozmistr rovněž upozorní strojvedoucího soupravy TSV Brno hlavní nádraží 7 vlaku a četaře posunu (nádražní), že bude prováděno současně s vratným čištěním soupravy i doplňování nádržek vozů.
- Vytažení flexi hadice ze zbrojící skříně. Pro zbrojení vozových jednotek pitnou vodou je skříň vybavena zbrojící hadicí červené barvy. Hadice je napojena na rozvod pitné vody ve skříně a ukončena speciální bajonetovou koncovkou. Obsluha otevře dveře skříně o 270° a zajistí je v této poloze aretačními dorazy s magnety na boční stěně. Dveře mají také osazen zámek na klíč. Vytáhne flexi hadici s bajonetovou koncovkou a integrovaným kulovým ventilem potřebné délky ze závěsu ve skříně vpravo a nasadí koncovku na zbrojící hrdlo vozu na koleji č. 504. Dobře utáhne pomocí páky koncovky a otevře pákou kulový kohout. Obsluha zkontroluje, zda je otevřen kulový kohout ve skříně.
- Provedení zběžné kontroly neporušenosti flexi hadice. Kontrolují se mechanická poškození, spoje hadic, odstraní se zlomy a zkroucení na hadici. Teprve po kontrole je možno zahájit napouštění. V případě nálezu poškození hadice je nutno hadici vyměnit. Výměnu provede zaškolený pracovník obsluhy. Náhradní 10/12 m hadice a klíče od skříně jsou uloženy v kanceláři obsluhy v budova bývalé myčky. O výměně hadic resp. ztrátě klíče, je nutno informovat údržbu OCÚ Východ - Brno, tel: ☎ 725 222 966, ☎ 725 177 233, která zabezpečí nákup nové hadice, popř. opatří nové/náhradní klíče.
- Napouštění vody ze skříně zahájí obsluha otevřením napouštěcího kulového ventilu ve skříně. Obsluha napouští současně vždy max. dva vozy ze dvou skříní, aby bylo možno v případě poruchy na přívodu bezpečně a rychle proces ukončit a vodu zavřít.
- Zavření přívodu ve skříně po ukončení napouštění. Když je nádrž naplněná, přetéká přepadem. Po naplnění nádržky vozu obsluha uzavře přívod vody kulovým kohoutem. Odpojí hadici od vozu a natočí ji zpět na pravý hadicový závěs ve skříně. Obsah vody v hadici zůstane, k zamrznutí však nedojde, neboť skříň je temperovaná.
- Znečištění komunikací. Pokud při odpojování hadice od vozu, či z jiného důvodu, dojde k vylití vody na přístupové komunikace – peron, traťový chodník apod., je obsluha povinna vodu z této plochy odstranit, v případě možnosti zamrznutí vody a vzniku ledovky místa ošetřit posypem. Posypový materiál musí obsluha po skončení mrazivého období z komunikací odstranit.

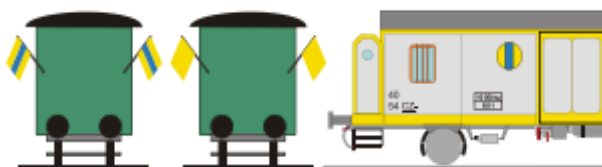
- Ukončení napouštění. Pokud se neprovádí napouštění pitné vody do ŽKV, jsou flexi hadice trvale ve skříni a skříň je uzamčena. Hlavní uzávěr vody v šachtě je přes den otevřený. Po skončení denního programu doplňování pitnou vodou obsluha provede kontrolu uzavření a uzamčení skříní.

## 10. Označení vozidel při plnění vodou

- pracovník, který plní vozidlo, soupravu nebo jednotku vodou je povinen toto vozidlo, soupravu nebo jednotku řádně označit

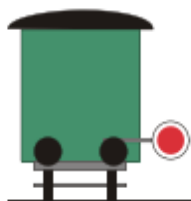
### SŽ D1 ČÁST PRVNÍ článek 155

5) Návěst Obsazeno osobami (žlutý praporek s modrým pruhem uprostřed nebo žlutý praporek na obou podélných stranách vozidla [denní návěst] nebo žluté světlo uprostřed s modrým svislým pruhem [denní i noční návěst]) upozorňuje na odstavená vozidla obsazená osobami nebo vozidla se speciálním vybavením.



Obrázek 321

6) Místo návěsti Obsazeno osobami je dovoleno krytí odstavená vozidla přenosným návěstidlem s návěstí Stůj.



### Odpovědnost za krytí vozidel na všech kolejích má:

- a) určený zaměstnanec dopravce; (například vozmistr, četař, posunovač)
- b) na pracovním místě zaměstnanec, odpovědný za bezpečnost na pracovním místě; ( například četařka externí firmy provádějící doplňování vody do vozidel)
- c) zaměstnanec, pro jehož pracovní činnost je krytí vozidel potřebné. (čistička externí firmy, dolívač a podobně)

**Je zakázáno uvést do pohybu vozidla, která jsou kryta návěstmi ke krytí vozidel, a je zakázáno na ně odrážet nebo spouštět jiná vozidla.**

## **11. Bezpečnost a hygiena při práci**

Pracovníci zabezpečující obsluhu odsávacího stojanu, uvedeni v bodu č. 2 této přílohy, jsou povinni dodržovat základní pravidla bezpečnosti a hygieny práce, předpisy pro práci na elektrických zařízeních, a další předpisy týkající se BOZP.

Pracovníci obsluhy nesmějí vykonávat údržbu, opravy ani jiné zásahy na zařízení. Zásah do elektrického zařízení (opravu) smí vykonávat jen osoby, které splňují předepsanou elektrotechnickou kvalifikaci.

Pracovníci musí při práci používat přidělené OOPP. V prostoru odsávací stanice a jejím bezprostředním okolí je přísný zákaz kouření a konzumace potravin.

**Provozní řád**  
**Vlečka ČD, a.s. – TSV**  
**Brno hl.n.**

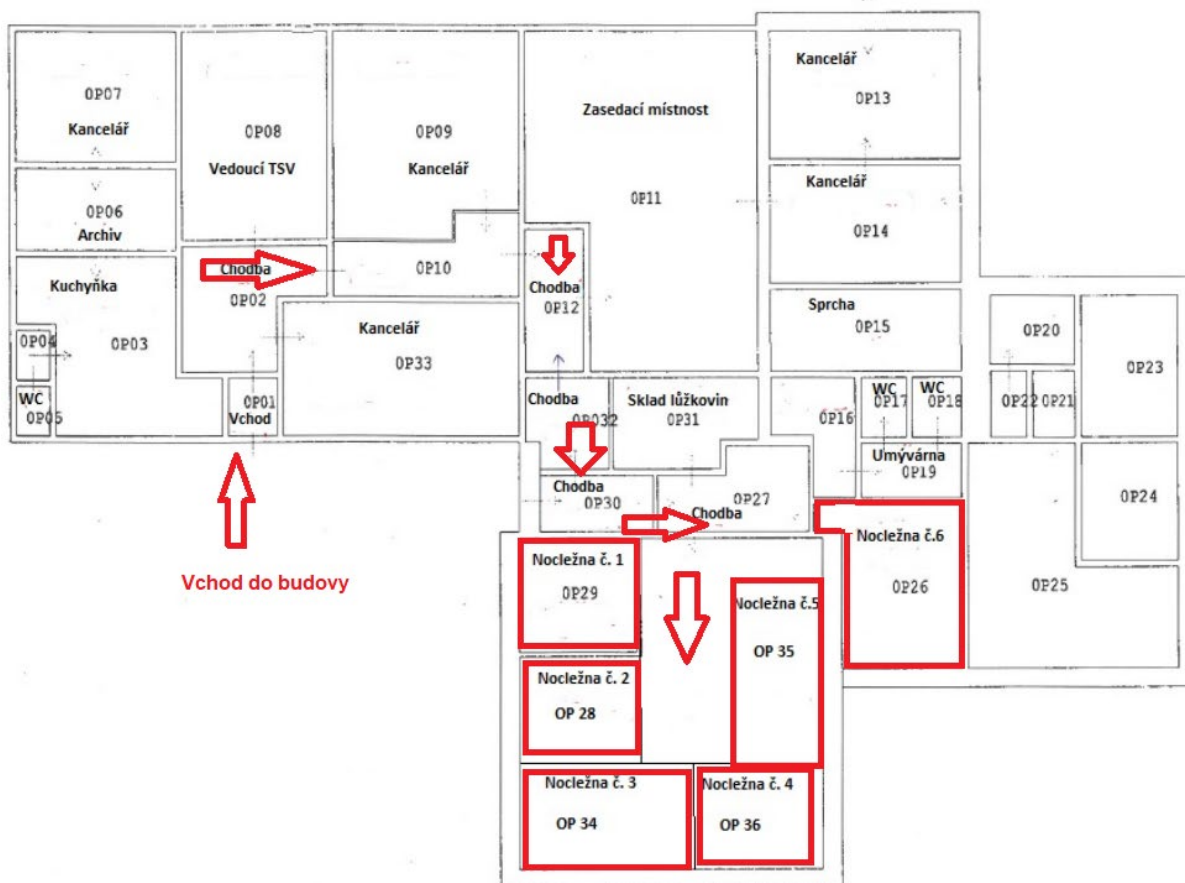
**PŘÍLOHA Č. 06**

**Provozní řád nocležen**

## Provozní řád nocležen

Na TSV Brno je celkem 6 nocležen. Nocležny jsou umístěny v přízemí, administrativní budově na adrese Nádražní 7, Brno. Všechny pokoje jsou dvou lůžkové. Sociální zařízení je na společné chodbě, jako jsou nocležny. Celkem je k dispozici dvanáct lůžek.

Nocležny slouží k odpočinku strojvedoucích a zaměstnanců pomocného provozu mezi směnami, případně k odpočinku před nebo po směně.



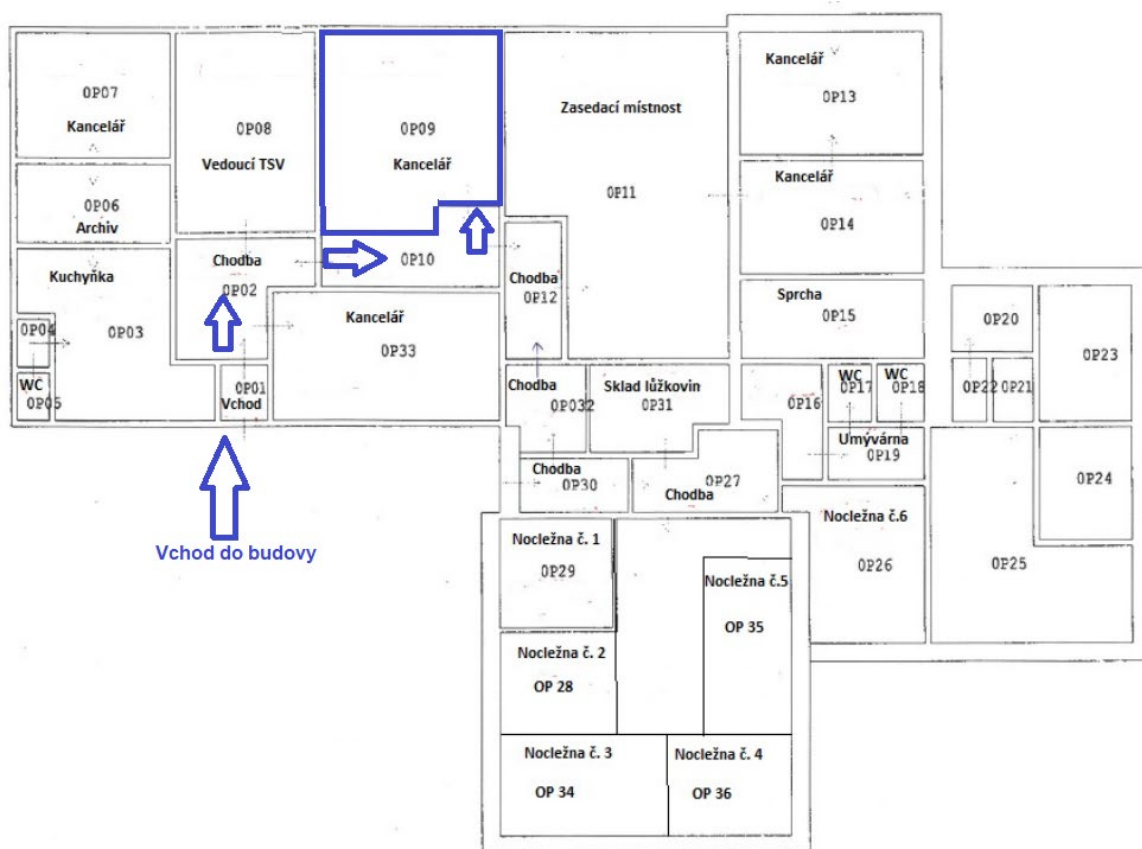
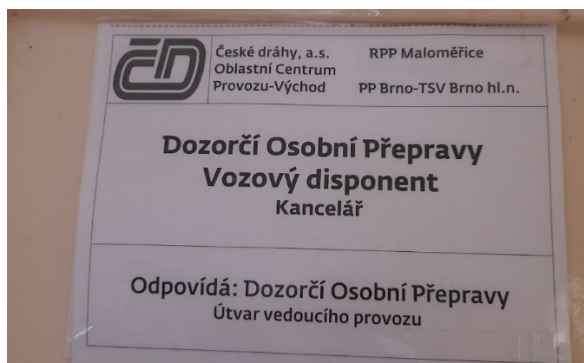
Nocležny jsou obsazovány dle aktuálních požadavků vyplývajících z ustanovení JŘ, případně dle požadavků jiných OJ.

Každý zaměstnanec, který využívá prostory nocležen, je povinen na nocležnách zachovávat klid, udržovat pořádek, dodržovat zákaz kouření, používat pouze elektrické spotřebiče, které jsou umístěny na pokojích, případně související s přímým výkonem služby (nabíjení tabletu, služebních telefonů apod.). Dále platí přísný zákaz konzumace alkoholu a jiných návykových látek, zaměstnanec nesmí umožnit pobyt cizích osob na pokojích, nesmí ulehat do postele ve znečištěném oděvu, znečišťovat pracovními pomůckami podlahu, stěny a další vybavení nocležen.

Úklid na nocležnách a praní prádla zajišťuje externí subjekt na základě sjednané smlouvy.



Klíče od nocležen jsou uloženy u „dozorčího osobní dopravy“ (dále jen DOD). Místnost DOD se nachází v přízemí administrativní budovy – viz pláněk.



Každý strojvedoucí se nahlásí „DOD“.

DOD provede zápis do „Předávky služby“.

Předávka služby "dozorčích osobní přepravy" STP Brno hlavní

dozorčí provozu stanice B hl

dozorčí os. přepravy

SMĚNA Noc DNE 10./11.01.2024

Zaměstnanci: pozvání a bezpečnost práce, dozorčovní předpisy, rozkazy, nařízení, dopravních opatření, technologických postupů a kvalitní výkon služby!!!

Strojvedoucí	Pokoj	karta č.	jméno	od	datum	do	datum
	1	860	nevydána				
	2	861	nevydána				
	3	862	nevydána				
	4	863	nevydána				
	5	864	nevydána				
	6	865		12:00	24.11.		
				6:00	24.10.		

Po zápisu strojvedoucího do tabulky, přidělí DOD strojvedoucímu nocležnu. Ten si vezme klíče na věšáku, který je ve stejné místnosti, kde sídlí DOD.



Za provoz a pořádek na nocležnách odpovídá DOD ve směně, který rovněž řeší operativní problémy.

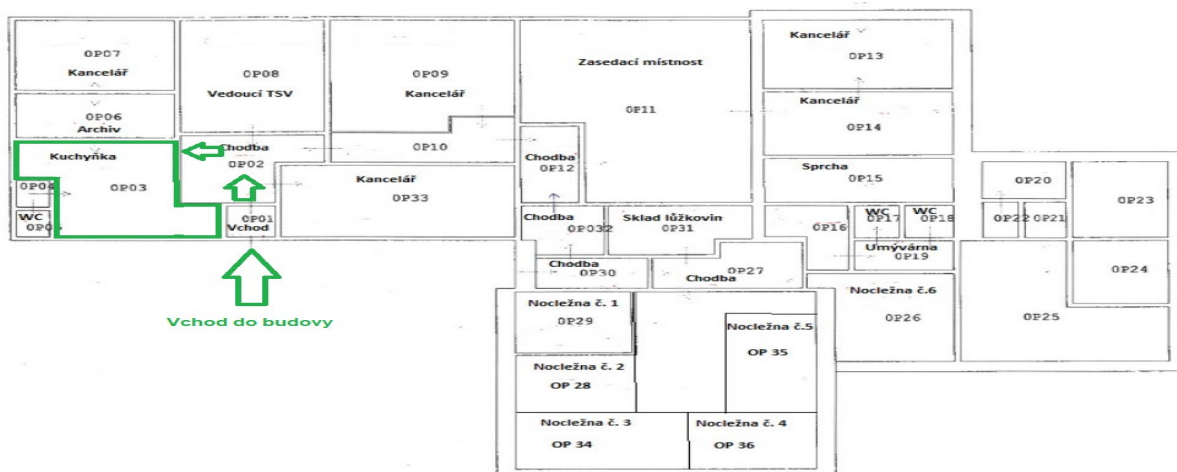
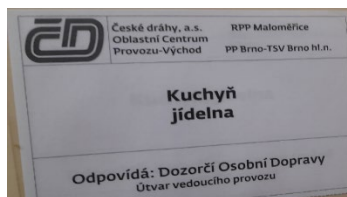
Po zápisu a zjištění, že je daná nocležna prázdná, si vezme strojvedoucí na věšáku klíč od příslušného pokoje. Každý klíč je označen štítkem.

Po ukončení noclehu je povinen strojvedoucí vrátit klíč od nocležny do krabičky použitých nocležen. Tato „krabička“ se nachází u vchodu do kanceláře DOD. Dále strojvedoucí/zaměstnanec ČD/nocležník - nahlásí ukončení noclehu DOD.

Nocleh zaměstnanců jiných OJ a OS je možný na základě předchozí objednávky u Vedoucího TSV Brno hl. n. Nocleh externích subjektů je možný na základě předchozí objednávky u vedoucího TSV Brno hl. n., a zpoplatněn dle aktuálního ceníku.

### **Místnost pro dělenou směnu**

Místnost pro dělenou směnu zde není. Je však možné využít „kuchyň – jídelnu“. Tato místnost je umístěna v administrativní budově. Místnost je vybavena v souladu s platnou PKS. Zde je možné si ohřát jídlo, kávu, čaj a podobně. Rovněž tak je zde možné jídlo konzumovat.



**Důležitá telefonní čísla:**

Kontakt	Pevná linka	Mobilní telefon
IZS	☎ 0 112	☎ 112
Hasičský záchranný sbor	☎ 0 150	☎ 150
Hasičský záchranný sbor SŽ Brno	☎ 972 624 065	☎ 724 296 699
Lékařská záchranná služba	☎ 0 155	☎ 155
Městská Policie Brno	☎ 543 210 749	☎ 156
Policie ČR	☎ 0 158	☎ 158
Policie ČR Brno hl. n.	☎ 974 628 911	☎ 725 292 362
Vedoucí TSV Brno		☎ 737 207 273

Za kontrolu dodržování pořádku a Provozního řádu nocležen odpovídá DOD ve směně. Kontrolou nocležen však může pověřit i jiného zaměstnance, který má znalost Provozního řádu nocležen.

V případě zjištění havarijního stavu některého technického zařízení nocležen, kontaktuje zaměstnanec DOD a závadu ohlásí.