

2
0
2
1



**Pololetní
zpráva
Skupiny
České
dráhy**

OBSAH pololetní zprávy

- 1** Hlavní ukazatele pro Skupinu ČD
strana 03
- 2** Úvodní slovo předsedy představenstva
strana 04
- 3** Přehled majetkových účastí Skupiny ČD k 30. červnu 2021
strana 05
- 4** Informace o podnikatelské činnosti Skupiny ČD za období 6 měsíců
končící 30. června 2021
strana 07
- 5** Mezitímní konsolidovaná účetní závěrka za období 6 měsíců končící
30. června 2021
strana 10
- 6** Odpovědnost za pololetní zprávu Skupiny ČD
strana 27
- 7** Identifikační a kontaktní údaje
strana 28



HLAVNÍ UKAZATELE

PRO SKUPINU ČD

Klíčové ukazatele	1-6/2021	1-6/2020	Rozdíl
Výnosy (mil. Kč)	18 188	17 011	1 177
EBITDA z pokračujících činností (mil. Kč)	3 864	2 679	1 185
EBIT z pokračujících činností (mil. Kč)	44	-937	981
Zisk (ztráta) za období z pokračujících činností (mil. Kč)	-309	-2 067	1 758
Zisk (ztráta) za období (mil. Kč)	-217	-1 982	1 765
Celková aktiva (mil. Kč)	96 369	94 336	2 033
CAPEX (výdaje za nabytí pozemků, budov, zařízení a nehm. aktiv) (mil. Kč)	6 419	3 408	3 011
Odpisy a amortizace (mil. Kč)	3 820	3 616	204
Zadluženost – cizí zdroje / celková aktiva (%)	61,7	59,2	2,5
Běžná likvidita (%) – krátkodobá aktiva / krátkodobé závazky	71,9	117,6	-45,7
Průměrný přepočtený počet zaměstnanců	22 419	23 225	-806
Osobní doprava			
Počet přepravených cestujících (mil.)	50,3	59,8	-9,5
Přepravní výkon (mil. osobo-kilometrů)	1 990	2 565	-575
Dopravní výkon (mil. vlako-kilometrů)	55,1	56,3	-1,2
Průměrná přepravní vzdálenost (km)	40	43	-3
Obsazenost nabízené kapacity (%)	17	21	-4
Nákladní doprava			
Objem přepravy (mil. t)	31,1	29,0	2,1
Přepravní výkon (mil. tarifních tuno-kilometrů)	5 332	5 055	277
Dopravní výkon (mld. hrubých tuno-kilometrů)	10,7	9,8	0,9

Úvodní slovo předsedy představenstva

IVANA BEDNÁRIKA

Vážené dámy, vážení pánové,

předkládáme vám pololetní zprávu o hospodaření Skupiny České dráhy. Všichni jsme doufali, že díky očkování proti nemoci covid-19 dosáhneme kolektivní imunity a život se postupně vrátí do starých kolejí. Bohužel, zatím se tak děje jen pomalu. Přesto se nám podařilo meziročně výrazně zlepšit hospodářský výsledek Skupiny ČD, která podle Mezinárodních standardů účetního výkaznictví (IFRS) skončila za prvních šest měsíců 2021 ztrátou –217 milionů korun. Všechny dceřiné společnosti byly v černých číslech, pouze segment osobní dopravy se dostal kvůli zásadnímu omezení mobility v důsledku protiepidemických opatření do ztráty.

Ale zatímco v roce 2020 byl výsledek osobní dopravy v pololetí –1,9 miliardy korun, letos je ztráta pouze –579 milionů korun. A to navzdory skutečnosti, že přísná opatření proti šíření koronaviru pokračovala a během jarního uzavření okresů klesl počet zákazníků na sotva 10% stavu obvyklého před covidem. Přestože je náš podnikatelský plán nastaven velmi konzervativně, stále ještě nedosahujeme plánovaných tržeb. Propad příjmů jsme však z velké části dokázali vykompenzovat efektivním řízením nákladů. Ekonomicko-inovativní rada sleduje dvacítku opatření směřujících k jejich snížení. Všechna jsou založena na lepším využití synergií uvnitř Skupiny a především na zefektivnění činností. Výrazně ušetřit se podařilo v oblasti nákladů personálních, další opatření směřují do oblasti nákladů na provoz a údržbu, snížili jsme výdaje na režii, marketing a další činnosti. Nicméně abychom dlouhodobě udrželi náklady a příjmy v rovnováze, musíme pokračovat v implementaci dalších systémových opatření.

V prvním pololetí loňského roku byl ve ztrátě i segment nákladní dopravy. Letos hlásí nákladní dopravce již opět zisk ve výši 247 milionů korun. Skupina ČD Cargo přepravila meziročně o 2,1 mil. tun zboží více, čemuž odpovídá také růst tržeb. Opět se potvrdilo, že vstup na zahraniční trhy byl správným krokem, protože k dosažení konsolidovaného zisku významně přispěly i obchodní aktivity ČD Cargo v Rakousku, Německu, Polsku, na Slovensku a v Maďarsku. Společnost navíc dále pokračuje v rozšiřování teritoriální působnosti, což dokládá založením další dceřiné společnosti ČD Cargo Adria, která by měla v blízké budoucnosti začít využívat potenciálu dopravního trhu v Chorvatsku a Srbsku. Stejně jako osobní doprava, i nákladní dopravce musel přijímat úsporná a racionalizační opatření. Ta ale nijak neomezila jeho činnost a umožnila zachovat ambiciózní plány na obnovu a modernizaci parku nákladních vozů a lokomotiv, které jsou nezbytnou podmínkou dalšího rozvoje podnikání.

Celá Skupina České dráhy dokázala, že i v tak náročném době jsme schopni své podnikání udržet, že dokážeme zajistit přepravní služby v osobní i nákladní dopravě a že společně umíme najít řešení ve vyšší efektivitě a využití synergických efektů v rámci Skupiny. Rád bych poděkoval všem, kdo nám v tom pomáhají. Zákazníkům, obchodním partnerům a samozřejmě zaměstnancům.



Ivan Bednárik, MBA
předseda představenstva
České dráhy, a.s.

PŘEHLED MAJETKOVÝCH ÚČASTÍ SKUPINY ČD

Stav
k 30. červnu
2021



Masaryk Station Development, a.s. (34 %)

CR-City a.s. (34 %)

Hit Rail BV (4 %)

BCC, s.c.r.l. (3,36 %)

EUROFIMA (1 %)

Intercontainer-Interfrigo, SA (0,43 %) – od 26. 11. 2010 v likvidaci

ČD Cargo, a.s. (100 %)

DPOV, a.s. (100 %)

Výzkumný Ústav Železniční, a.s. (100 %)

ČD Reality a.s. (100 %)

ČD Restaurant, a.s. (100 %)

ČD - Informační Systémy, a.s. (100 %)

RailReal a.s. (66 %)

Žižkov Station Development, a.s. (51 %)

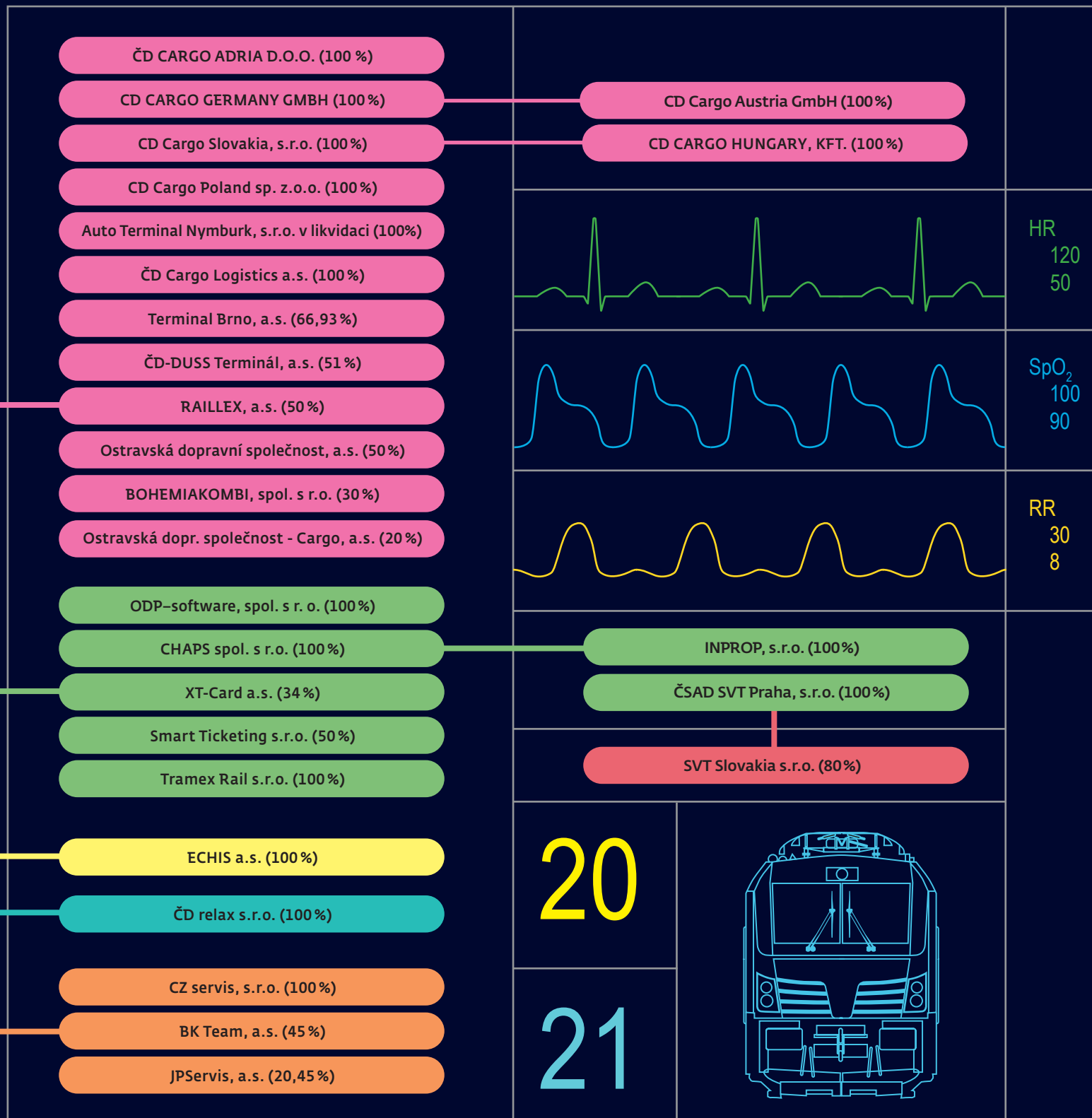
ČD - Telematika a.s. (100 %)

ČD travel, s.r.o. (51,72 %)

Smíchov Station Development, a.s. (51 %)

JLV, a.s. (38,79 %)

Dopravní vzdělávací institut, a.s. (100 %)



INFORMACE O PODNIKATELSKÉ ČINNOSTI

SKUPINY ČD
ZA OBDOBÍ 6 MĚSÍCŮ
KONČÍCÍ
30. ČERVNA 2021

Ekonomické výsledky

Výsledky hospodaření dle segmentů

(mil. Kč)		Osobní doprava	Nákladní doprava	Správa majetku	Ostatní	Eliminace	Celkem
Výnosy	6/2021	10 702	6 437	169	2 577	-1 697	18 188
	6/2020	10 304	5 774	169	2 341	-1 577	17 011
Služby, spotřeba materiálu a energie	6/2021	-4 331	-2 847	-95	-1 648	1 375	-7 546
	6/2020	-4 446	-2 610	-110	-1 509	1 281	-7 394
Osobní náklady	6/2021	-4 376	-2 112	-92	-621	173	-7 028
	6/2020	-4 451	-2 118	-100	-608	148	-7 129
EBITDA z pokračujících činností	6/2021	2 117	1 505	76	608	-442	3 864
	6/2020	1 500	1 000	18	532	-371	2 679
Odpisy a amortizace	6/2021	-2 549	-1 095	-42	-178	44	-3 820
	6/2020	-2 462	-950	-42	-198	36	-3 616
EBIT z pokračujících činností	6/2021	-432	410	34	430	-398	44
	6/2020	-962	50	-24	334	-335	-937
Zisk (ztráta) za období z pokračujících činností	6/2021	-579	247	41	378	-396	-309
	6/2020	-1 924	-44	-37	296	-358	-2 067
Zisk (ztráta) za období	6/2021	-579	247	41	470	-396	-217
	6/2020	-1 924	-44	-37	381	-358	-1 982

Osobní doprava

V prvním pololetí roku 2021 přepravní výkony v osobní dopravě ve srovnání s rokem 2020 poklesly obdobně, jako tržby z přepravy cestujících. Segment osobní dopavy byl ve srovnání s obvyklým stavem nadále významně ovlivněn pokračující pandemií covid-19. K nejvýznamnějším propadům tržeb z přepravy cestujících docházelo zejména v období největších restrikcí v březnu a dubnu 2021, kdy byla mobilita osob výrazně omezena v důsledku vládních opatření, omezení školských zařízení a především omezením cestování mezi okresy. V prvním pololetí 2021 současně pokračoval významný pokles poptávky po mezinárodní přepravě, který však byl s ohledem na vývoj v roce 2020 do značné míry očekáván.

V oblasti **přepravních výkonů** v osobní dopravě bylo za období leden až červen 2021 přepraveno 50,3 mil. cestujících (meziroční pokles o 9,5 mil. osob) a přepravní výkon tak činil 1 990 mil. oskm (meziroční pokles o 575 mil. oskm). Vlivem významného omezení poptávky v oblasti mezinárodní a dálkové přepravy dochází k poklesu průměrné přepravní vzdálenosti na 40 km (meziroční pokles o 3 km).

V oblasti **dopravních výkonů** v osobní dopravě za období leden až červen 2021 došlo k meziročnímu snížení výkonu ve vlkm z důvodu ztráty části trhu (liberalizace) a opatření na straně nabídky spojení souvisejících s pandemií covid-19.

Výnosy segmentu osobní doprava v období leden až červen 2021 byly ve srovnání se stejným obdobím předchozího roku stále negativně ovlivněny především dopady pandemie koronaviru, které se projeví poklesem tržeb z přepravy cestujících (-567 mil Kč, tj. -23,7 %).

Pokles tržeb v oblasti **vnitrostátní přepravy** (včetně smluv uzavřených v tzv. režimu brutto) za období leden až červen 2021 o 457 mil. Kč (tj. -21,2 %) proti stejnému období předešlého roku je způsoben především pokračujícím poklesem tržeb z důvodu významného omezení mobility osob vlivem pandemie covid-19. K poklesu proti hodnotám stejného období předchozího roku došlo ve všech oblastech tržeb z přepravy (prodej jízdních a rezervačních dokladů, kompenzace slev z jízdného, podíl tržeb z integrovaných dopravních systémů atd.).

V oblasti **mezinárodní přepravy** byl v období leden až červen 2021 zaznamenán pokles tržeb proti stejnému období předchozího roku (-110 mil. Kč, -45,6 %). Meziroční pokles je evidován i přesto, že v roce 2021 nedošlo

k úplnému omezení přeshraniční dopravy, avšak srovnávací hodnoty roku 2020 jsou významně ovlivněny standardní poptávkou v období před propuknutím pandemie covid-19.

Na meziroční srovnání uvedených ukazatelů má významný vliv dynamika vývoje v rámci sledovaného pololetí: zatímco v roce 2020 vykazovaly leden a únor „předcovidové“ objemy přepravních výkonů a tržeb a k omezení došlo až v průběhu března, 1. pololetí roku 2021 bylo pandemií covid-19 omezeno v celém rozsahu. Při srovnání 2. čtvrtletí roku 2021 a 2020 je však patrný pozitivní vývoj, neboť u všech sledovaných ukazatelů je ve 2. čtvrtletí 2021 evidován meziroční nárůst.

Meziroční porovnání segmentu osobní doprava je dále ovlivněno finančním výsledkem, kdy se v období leden až červen 2020 do finančního výsledku hospodaření negativně promítlo oslabení kurzu CZK/EUR.

V oblasti **dlouhodobého investičního majetku** za období leden až červen 2021 patří mezi nejvýznamnější položky dodávky osobních železničních vozů 230 km/h (záloha za 180 ks), dodávka el. jednotek EMU 240 pro regionální dopravu (záloha za 29 ks), dodávka mot. jednotek DMU 120 (záloha za 33 ks), odkup motorových jednotek Stadler (další 4 vozidla), vybavení el. lokomotiv mobilní částí ETCS, modernizace 14 ks vozidel ř. 810 na ř. 811 pro Moravskoslezský kraj.

Vývoj ve druhé polovině roku 2021 bude silně závislý na vývoji epidemiologické situace v Česku a sousedních státech. S ohledem na pokračující proočkování obyvatel v Česku se předpokládá postupné zvýšení mobility obyvatel především ve vnitrostátní přepravě ve srovnání s druhým pololetím roku 2020.

Nákladní doprava

V rámci segmentu nákladní dopravy se podařilo v prvním pololetí roku 2021 stabilizovat hospodářské výsledky a vrátit se do zisku. Ve většině stěžejních komodit došlo k navýšení výkonů navzdory pokračující pandemii covid-19. V meziročním srovnání ČD Cargo odvezlo o 2,1 mil. tun zboží více a tržby vzrostly o 663 mil. Kč. Přispěla k tomu také pokračující expanze značky ČD Cargo do zahraničí. Skupina ČD Cargo již aktivně působí jako dopravce v Rakousku, Německu, Polsku, na Slovensku a v Maďarsku a dokončuje legislativní kroky ke vstupu na chorvatský trh.

Pozitivně se na zlepšení hospodářského výsledku projevila také přijatá úsporná a racionalizační opatření společnosti, která umožnila navýšit reálnou mzdu jejích zaměstnanců a pokračovat v investicích do obnovy a modernizace parku nákladních vozů a lokomotiv, což je nezbytnou podmínkou pro úspěšné působení železničního dopravce na evropském dopravním trhu. Zisk z provozní činnosti před zdaněním (EBIT), vzrostl meziročně o 360 mil. Kč a zisk po zdanění o 291 mil. Kč.

Správa majetku

V segmentu správy majetku byly realizovány plánované prodeje nemovitého majetku. I přes koronavirovou situaci nedošlo k ovlivnění dosahovaných tržeb z prodeje zbytného majetku a výsledek segmentu je v rozsahu plánovaných tržeb. Společnost předpokládá, že všechny plánované případy prodeje budou v roce 2021 realizovány. Nejvýznamnější prodeje nemovitostí v roce 2021 se uskutečnily v pražských obvodech Újezd nad Lesy, Modřany, Libeň, Karlín a Žižkov (soubory pozemků), dále v územích měst Kralupy nad Vltavou, Česká Lípa (soubory nemovitostí).

Nejvýznamnějším projektem v segmentu správy majetku je UMVŽST (Úprava majetkových vztahů v železničních stanicích). Projekt již postoupil do své realizační fáze. V realizaci je výběrové řízení na znalce pro ocenění předmětu prodeje s tím, že majoritní část geometrických plánů je již vyhotovena a zapsána na katastru nemovitostí. Znalec bude oceňovat předmět prodeje dle vyhotovené metodiky, která byla schválena oběma stranami transakce.

V rámci developerských projektů pokračuje v roce 2021 příprava prodeje v oblastech Praha Smíchov a Žižkov, kde dochází k odstraňování zátěží na předmětu prodeje. Dále pokračují jednání v žst. Brno hl. n. v rámci realizace prodeje prvních dvou lokalit. Předpoklad realizace uvedených prodejů je 2022 - 2023.

MEZITÍMNÍ KONSOLIDOVANÁ ÚČETNÍ ZÁVĚRKA

ZA OBDOBÍ
6 MĚSÍCŮ KONČÍCÍ
30. ČERVNA 2021

Mezitímní konsolidovaný výkaz zisků a ztrát za období končící 30. června 2021

v mil. Kč	Období končící 30.6.2021 (neauditováno)	Období končící 30.6.2020 (neauditováno)*
POKRAČUJÍCÍ ČINNOSTI		
Výnosy	18 188	17 011
Ostatní provozní výnosy	640	815
Služby, spotřeba materiálu a energie	-7 546	-7 394
Osobní náklady	-7 028	-7 129
Odpisy a amortizace	-3 820	-3 616
Ostatní provozní náklady	-390	-624
Zisk/Ztráta z provozní činnosti	44	-937
Finanční náklady	-654	-1 463
Finanční výnosy	382	354
Podíl na zisku přidružených a společných podniků	7	-2
Zisk/Ztráta před zdaněním	-221	-2 048
Daň z příjmů	-88	-19
Zisk/Ztráta za období z pokračujících činností	-309	-2 067
UKONČOVANÉ ČINNOSTI		
Zisk/Ztráta z ukončovaných činností	92	85
Zisk/Ztráta za období	-217	-1 982
Případající vlastníkům mateřské společnosti	-237	-1 990
Případající nekontrolním podílům	20	8

* přepracováno, viz kapitola 7

Mezitímní konsolidovaný výkaz o úplném výsledku za období končící 30. června 2021

v mil. Kč	Období končící 30.6.2021 (neauditováno)	Období končící 30.6.2020 (neauditováno)
Zisk/Ztráta za období	-217	-1 982
Pojistně matematické zisky/ztráty ze závazků v souvislosti se zaměstnaneckými požitky	-1	-16
Fond z přecenění fin. aktiv v reálné hodnotě v ostatním úplném výsledku	-12	-1
Ostatní úplný výsledek za období (položky, které se následně nereklasifikují do výsledku hospodaření)	-13	-17
Kurzové rozdíly z převodu zahraničních jednotek	-15	8
Zajištění peněžních toků	580	-1 524
Náklady zajištění	127	59
Související daň z příjmů	-32	37
Ostatní úplný výsledek za období (položky, které mohou být přeúčtovány do výsledku hospodaření)	660	-1 420
Ostatní úplný výsledek za období po zdanění	647	-1 437
Úplný výsledek za období celkem	430	-3 419
Případající vlastníkův mateřské společnosti	410	-3 427
Případající nekontrolním podílům	20	8

Mezitímní konsolidovaný výkaz o finanční situaci k 30. červnu 2021

v mil. Kč	30.6.2021 (neauditováno)	31.12.2020 (auditováno)
Pozemky, budovy a zařízení	77 483	74 775
Investice do nemovitostí	608	621
Goodwill	141	141
Nehmotná aktiva	1 012	1 100
Aktiva z práva k užívání	4 767	4 480
Investice do společných podniků a přidružených společností	198	200
Odložená daňová pohledávka	12	12
Ostatní finanční aktiva	1 567	1 211
Ostatní aktiva	5	8
Dlouhodobá aktiva celkem	85 793	82 548
Zásoby	2 247	2 221
Pohledávky z obchodních vztahů	3 574	3 167
Předplacená daň z příjmů	52	15
Ostatní finanční aktiva	570	522
Ostatní aktiva	1 914	1 495
Peněžní prostředky a peněžní ekvivalenty	1 913	5 751
Aktiva držená k prodeji	306	0
Krátkodobá aktiva celkem	10 576	13 171
AKTIVA CELKEM	96 369	95 719
Základní kapitál	20 000	20 000
Kapitálové fondy	18 124	17 454
Neuhrazená ztráta/Nerozdělený zisk	-1 268	-757
Vlastní kapitál připadající vlastníkům společnosti	36 856	36 697
Nekontrolní podíly	52	628
Vlastní kapitál celkem	36 908	37 325
Úvěry, půjčky a závazky z leasingu	42 346	42 850
Odložený daňový závazek	1 752	1 688
Rezervy	265	255
Ostatní finanční závazky	203	192
Ostatní závazky	189	231
Dlouhodobé závazky celkem	44 755	45 216
Závazky z obchodních vztahů	4 190	4 761
Úvěry, půjčky a závazky z leasingu	4 407	2 698
Závazky z daně z příjmů	34	49
Rezervy	1 599	2 134
Ostatní finanční závazky	516	410
Ostatní závazky a smluvní závazky	3 890	3 126
Závazky z aktiv držených k prodeji	70	0
Krátkodobé závazky celkem	14 706	13 178
PASIVA CELKEM	96 369	95 719

Mezitímní konsolidovaný výkaz změn vlastního kapitálu za období končící 30. června 2021

	Základní kapitál v mil. Kč	Emisní ážio v mil. Kč	Fond ze zajištění peněžních toků v mil. Kč	Rezervní a ostatní fondy v mil. Kč	Nerozdělený Zisk/Neuhrazená Ztráta v mil. Kč	Vlastní kapitál připadající vlastníkům společnosti v mil. Kč	Nekontrolní podíly v mil. Kč	Vlastní kapitál celkem v mil. Kč
Stav k 1. lednu 2020 (auditováno)	20 000	16 440	1 026	423	3 429	41 318	621	41 939
Úplný výsledek								
Ztráta za období	0	0	0	0	-1 990	-1 990	8	-1 982
Ostatní úplný výsledek za období	0	0	-1 487	66	-16	-1 437	0	-1 437
Úplný výsledek za období celkem	0	0	-1 487	66	-2 006	-3 427	8	-3 419
Transakce s vlastníky								
Příděl do rezervního fondu	0	0	0	16	-16	0	0	0
Vyplacené dividendy	0	0	0	0	0	0	-12	-12
Transakce s vlastníky za období celkem	0	0	0	16	-16	0	-12	-12
Stav k 30. červnu 2020 (neauditováno)	20 000	16 440	-461	505	1 407	37 891	617	38 508
Stav k 1. lednu 2021 (auditováno)	20 000	16 440	552	462	-757	36 697	628	37 325
Úplný výsledek								
Ztráta za období	0	0	0	0	-237	-237	20	-217
Ostatní úplný výsledek za období	0	0	548	99	0	647	0	647
Úplný výsledek za období celkem	0	0	548	99	-237	410	20	430
Transakce s vlastníky								
Příděl do rezervního fondu	0	0	0	13	-13	0	0	0
Vyplacené dividendy	0	0	0	0	0	0	0	0
Dopady změny konsolidačního celku	0	0	0	10	-261	-251	-596	-847
Transakce s vlastníky za období celkem	0	0	0	23	-274	-251	-596	-847
Stav k 30. červnu 2021 (neauditováno)	20 000	16 440	1 100	584	-1 268	36 856	52	36 908

Mezitímní konsolidovaný výkaz o peněžních tocích za období končící 30. června 2021

v mil. Kč	Období končící 30.6.2021 (neauditováno)	Období končící 30.6.2020 (neauditováno)*
PENĚŽNÍ TOKY Z PROVOZNÍ ČINNOSTI		
Zisk (+) / Ztráta (-) za období	-217	-1 982
Daň z příjmů	116	45
Výnosy z dividend	-2	-3
Finanční náklady – úroky	556	536
Zisk z prodeje a vyřazení dlouhodobých aktiv	-106	-99
Odpisy a amortizace u dlouhodobých aktiv	3 820	3 616
Ztráty (+) / zrušení ztrát (-) ze znehodnocení	-10	70
Změna stavu rezerv	-517	23
Kurzové zisky (-) / ztráty (+)	-280	599
Podíl na zisku společných a přidružených podniků	-7	-8
Ostatní	49	48
Provozní peněžní tok před změnami pracovního kapitálu	3 402	2 845
Snížení (+) / zvýšení (-) stavu pohledávek z obchodních vztahů	-660	361
Snížení (+) / zvýšení (-) stavu zásob	-31	-375
Snížení (+) / zvýšení (-) stavu ostatních aktiv	-602	-236
Zvýšení (+) / snížení (-) stavu závazků z obchodních vztahů	-227	-534
Zvýšení (+) / snížení (-) stavu ostatních závazků a smluvních závazků	-116	-357
Změny pracovního kapitálu celkem	-1 636	-1 141
Peněžní toky z provozních operací	1 766	1 704
Zaplacené úroky	-705	-750
Zaplacená daň z příjmů	-103	-71
Přijaté dividendy	2	8
Čisté peněžní toky z provozní činnosti	960	891
PENĚŽNÍ TOKY Z INVESTIČNÍ ČINNOSTI		
Výdaje za nabytí pozemků, budov a zařízení	-6 317	-3 342
Příjmy z vyřazení pozemků, budov a zařízení	117	126
Výdaje za nabytí investic do nemovitostí	0	-4
Výdaje za nabytí nehmotných aktiv	-102	-62
Přijaté úroky	12	57
Čisté peněžní toky z investiční činnosti	-6 290	-3 225
PENĚŽNÍ TOKY Z FINANCOVÁNÍ		
Čerpání úvěrů a půjček	2 960	1 720
Splátky úvěrů a půjček	-625	-106
Úhrada splátek z leasingu	-802	-801
Čisté peněžní toky z financování	1 533	813
Čistý přírůstek / úbytek peněz a peněžních ekvivalentů	-3 797	-1 521
Peníze a peněžní ekvivalenty na začátku období	5 751	8 436
Vliv změn měnových kurzů	-15	0
Peníze a peněžní ekvivalenty na konci období	1 939	6 915

* přepracováno, viz kapitola 7

PŘÍLOHA K MEZITÍMNÍ KONSOLIDOVANÉ ÚČETNÍ ZÁVĚRCE

ZA OBDOBÍ
KONČÍCÍ
30. ČERVNA 2021

1	Všeobecné informace	16	11	Zásoby	22
2	Prohlášení o shodě a zásadní účetní postupy	17	12	Peněžní prostředky a peněžní ekvivalenty	22
3	Sezónnost	17	13	Úvěry, půjčky a závazky z leasingu	22
4	Transakce se spřízněnými stranami	17	14	Smluvní závazky k výdajům	23
5	Daň z příjmů	18	15	Deriváty	23
6	Segmenty	19	16	Dividendy	23
7	Ukončované činnosti a aktiva držená k prodeji	21	17	Rezervy	23
8	Pozemky, budovy a zařízení	21	18	Soudní spory	25
9	Nehmotná aktiva	22	19	Události po konci mezitímního účetního období	26
10	Aktiva z práva k užívání	22	20	Schválení konsolidované účetní závěrky	26

1. Všeobecné informace

1.1 Obecné informace

Mateřská společnost České dráhy, a.s. (dále jen „společnost“ nebo „ČD“) byla založena dne 31. 3. 2002. Jediným akcionářem mateřské společnosti je Česká republika. Mateřská společnost má základní kapitál ve výši 20 000 mil. Kč. Sídlem společnosti je Praha 1, Nábř. L. Svobody 1222.

Hlavním předmětem podnikání Skupiny je provozování železniční dopravy. Skupina mimoto vykonává i další činnosti související s hlavním předmětem podnikání.

Majetek tvořící železniční dopravní cestu není ve vlastnictví Skupiny, nýbrž je ve vlastnictví státu. Právo hospodaření s tímto majetkem vykonává Správa železnic, s.o. (dále jen „SŽ“). SŽ zajišťuje provozuschopnost a obsluhu dopravní cesty a dále správu souvisejícího nemovitého majetku (budovy nádraží).

1.2 Změny v konsolidačním celku

V průběhu mezitímního období prodala společnost ČD - Informační Systémy, a.s. 50% podíl ve společnosti Smart Ticketing s.r.o.

Dne 10. 5. 2021 byla do chorvatského obchodního rejstříku zapsána nově vzniklá 100% dceřiná společnost společnosti ČD Cargo, a.s. ČD Cargo Adria d.o.o.

Dnem 24. 6. 2021 se vykoupením minoritního podílu (29,04%) staly České dráhy, a.s. jediným akcionářem společnosti ČD - Telematika a.s.

V následující tabulce je uveden dopad změny vlastnického podílu mateřské společnosti ve společnosti ČD-Telematika a.s.

(údaje v mil. Kč)	
Účetní hodnota nabytého nekontrolního podílu	596
Zaúčtovaná protihodnota	847
Pokles vlastního kapitálu připadající vlastníkům mateřské společnosti	-251

1.3 Dopad covid-19 na účetní závěrku k 30. 6. 2021

Pandemie covid-19 a zejména restriktivní opatření přijatá k omezení zdravotních dopadů způsobily narušení mnoha podnikatelských a hospodářských aktivit. Stejně tak jako v roce 2020, podobně i v první polovině roku 2021 ovlivnila tato opatření a v jejím důsledku snížení mobility obyvatelstva podnikání mateřské společnosti a celé Skupiny.

V prvním pololetí roku 2021 byl segment osobní dopravy ve srovnání s obvyklým stavem nadále významně ovlivněn pokračující pandemií covid-19. K nejdůležitějším propadům tržeb z přepravy cestujících docházelo zejména v období největších restrikcí v březnu a dubnu 2021, kdy byla mobilita osob výrazně omezena v důsledku vládních opatření, omezení školských zařízení a především omezením cestování mezi okresy. V prvním pololetí 2021 současně pokračoval významný pokles poptávky po mezinárodní přepravě, který však byl s ohledem na vývoj v roce 2020 více očekáván. Vývoj ve druhé polovině roku 2021 bude silně závislý na vývoji epidemiologické situace v Česku a sousedních státech. S ohledem na pokračující proočkování obyvatel v Česku se předpokládá postupné zvýšení mobility obyvatel především ve vnitrostátní přepravě ve srovnání s druhým pololetím roku 2020.

V návaznosti na očekávané dopady pandemie covid-19 vytvořila mateřská společnost v roce 2020 rezervu na nevýhodné smlouvy ve výši 291 mil. Kč, která byla rozpuštěna v průběhu mezitímního období končícího 30. 6. 2021. Rezerva byla vytvořena a postupně čerpána na jinak nekompenzovaný dopad pandemie covid-19 v roce 2021, tedy výhradně na smlouvy v regionální dopravě uzavřené v režimu netto (riziko výnosů nese dopravce).

Přepravy v nákladní dopravě nebyly v letošním roce ovlivněny pandemií v takovém rozsahu jako v prvním pololetí 2020. V některých komoditách se však stále přepravní objemy nevrátily na úroveň před vypuknutím pandemie (kombinovaná doprava, přeprava PHM apod.) a produkci v některých odvětvích průmyslu negativně ovlivňuje nedostatek materiálu a jeho cenový nárůst (např. automotive). Celkový výpadek proti plánu v těchto komoditách je cca 1,2 mil. tun a cca 100 mil. Kč v tržbách.

Dále Skupina v první polovině roku 2021 pokračovala v realizaci opatření na úsporu nákladů za účelem zmírnění dopadů krize způsobené nemocí covid-19 nastavených již v roce 2020. V souvislosti s úsporou personálních nákladů Skupina stejně jako v roce 2020 zavedla režim částečné nezaměstnanosti vybraných pracovníků dle § 209 Zákonníku práce. V rámci programu Antivirus čerpala Skupina příspěvky ve výši 64 mil. Kč.

2. Prohlášení o shodě a zásadní účetní postupy

Mezitímní konsolidovaná účetní závěrka za období 6 měsíců končící 30. června 2021 byla sestavena v souladu s Mezinárodním standardem účetního výkaznictví IAS 34. Neobsahuje všechny informace požadované v roční účetní závěrce a měla by být čtena v úzké návaznosti na konsolidovanou účetní závěrku Skupiny za rok končící 31. prosincem 2020.

Tato mezitímní konsolidovaná účetní závěrka nebyla auditována externími auditory.

Tato mezitímní konsolidovaná účetní závěrka byla sestavena za použití stejných účetních pravidel, která byla uplatněna v konsolidované účetní závěrce Skupiny za rok končící 31. prosincem 2020.

Skupina nepoužila žádný standard ani interpretaci přijaté Evropskou unií před datem jejich účinnosti.

3. Sezónnost

Tržby mateřské společnosti nejsou významně ovlivněny sezónními vlivy. Na vnitrostátní přepravu může mít vliv cena pohonných hmot a neochota využívat individuální přepravu k pravidelnému dojíždění, vliv počasí v segmentu volnočasových aktivit a také období prázdnin a svátků, kdy je zaznamenán na jednu stranu pokles cestujících studentů, na druhou stranu však vyšší počet cestujících za výlety a zábavou. Mezinárodní přeprava je také ovlivněna ekonomickou a bezpečnostní situací v Evropě.

V železniční nákladní dopravě se sezónnost projevuje v přepravách některých komodit, především uhlí pro teplárny a potraviny (obilí, cukrová řepa apod.). Aktuální vývoj v přepravách je však dán spíše po covidovou situací, kde nedošlo k obnovení kombinované dopravy v plném rozsahu, což ovlivňuje negativně také výpadky materiálu pro průmyslovou výrobu.

4. Transakce se spřízněnými stranami

Níže jsou uvedeny významné transakce se spřízněnými stranami, které se Skupině podařilo identifikovat: objednatelé dopravy v závazku veřejné služby (kraje a Ministerstvo dopravy), státní organizace SŽ a Skupina ČEZ.

(údaje v mil. Kč)

Výnosy	Protistrana	30.6.2021	30.6.2020
Výnosy z pronájmu nemovitostí	SŽ	10	10
Úhrada za náhradní autobusovou dopravu	SŽ	84	104
Úhrady od objednatelů veřejné služby - úhrada ze státního rozpočtu	stát - MD	2 172	2 141
Kompenzace slev jízdného 75%	stát - MD	361	601
Dotace COVID-19 (Antivirus a ostatní)	stát/kraje	114	139
Úhrady od objednatelů veřejné služby - úhrada z rozpočtu krajů	kraje	5 906	5 201
Výnosy - telekomunikační služby	SŽ	284	328
Výnosy z prodeje zaměstnaneckých rekreací	SŽ	30	28
Tržby z nákladní přepravy	ČEZ	48	54
Provoz a údržba SW	SŽ	32	30

(údaje v mil. Kč)

Náklady	Protistrana	30.6.2021	30.6.2020
Použití dopravní cesty a přidělená kapacita dráhy - osobní doprava	SŽ	877	825
Použití dopravní cesty a přidělená kapacita dráhy - nákladní doprava	SŽ	402	394
Spotřeba elektrické trakční energie - osobní doprava	SŽ	732	744
Spotřeba elektrické trakční energie - nákladní doprava	SŽ	325	338
Náklady – telekomunikační služby	SŽ	27	17

(údaje v mil. Kč)

Pohledávky	Protistrana	30.6.2021	31.12.2020
Závazek veřejné služby	stát - MD	35	15
Kompensace slev jízdného 75%	stát - MD	227	70
Závazek veřejné služby	kraje	253	221
Telekomunikační služby	SŽ	224	92
Poskytnuté zálohy	SŽ	38	46
Tržby z nákladní přepravy	ČEZ	2	19

(údaje v mil. Kč)

Závazky	Protistrana	30.6.2021	31.12.2020
Použití dopravní cesty a přidělená kapacita dráhy - osobní doprava	SŽ	179	361
Použití dopravní cesty a přidělená kapacita dráhy - nákladní doprava	SŽ	147	163
Telekomunikační služby	SŽ	9	10
Leasingové závazky	SŽ	192	210
Spotřeba elektrické trakční energie - osobní doprava	SŽ	56	34
Spotřeba elektrické trakční energie - nákladní doprava	SŽ	81	96

5. Daň z příjmů

Daň z příjmů vykázaná ve výkazu zisků a ztrát k 30. 6. 2021 ve výši -88 mil. Kč obsahuje splatnou daň ve výši -56 mil. Kč a odloženou daň ve výši -32 mil. Kč.

Efektivní sazba daně je ovlivněna zejména tím, že mateřská společnost neúčtuje z důvodu opatrnosti o odložené daňové pohledávce.

6. Segmenty

Období končící 30.6.2021	Osobní doprava	Nákladní doprava	Správa majetku	Celkem za vykazované segmenty	Ostatní ^{*)}	Eliminace ^{**)}	Celkem
(údaje v mil. Kč)							
Výnosy							
Tržby z osobní přepravy	2 424	0	0	2 424	0	-3	2 421
Tržby z nákladní přepravy	0	5 795	0	5 795	0	0	5 795
Úhrady od objednatelů	8 079	0	0	8 079	0	0	8 079
Výnosy z prodeje výrobků a ostatních služeb	199	642	169	1 010	2 577	-1 694	1 893
	10 702	6 437	169	17 308	2 577	-1 697	18 188
z toho výnosy vůči externím zákazníkům mimo Skupinu:							
Tržby z osobní přepravy	2 421	0	0	2 421	0	0	2 421
Tržby z nákladní přepravy	0	5 795	0	5 795	0	0	5 795
Úhrady od objednatelů	8 079	0	0	8 079	0	0	8 079
Výnosy z prodeje výrobků a ostatních služeb	188	601	62	851	1 042	0	1 893
	10 688	6 396	62	17 146	1 042	0	18 188
Služby, spotřeba materiálu a energie							
Trakční náklady	-1 190	-560	0	-1 750	0	5	-1 745
Úhrada za užití ŽDC	-856	-452	0	-1 308	0	1	-1 307
Spotřeba materiálu, energie a služeb	-2 285	-1 835	-95	-4 215	-1 648	1 369	-4 494
	-4 331	-2 847	-95	-7 273	-1 648	1 375	-7 546
Osobní náklady							
Mzdové náklady	-3 197	-1 542	-67	-4 806	-436	125	-5 117
Zákonné sociální a zdravotní pojištění	-1 054	-509	-22	-1 585	-160	38	-1 707
Ostatní sociální náklady a náklady na zaměstnanecké požitky	-125	-61	-3	-189	-25	10	-204
	-4 376	-2 112	-92	-6 580	-621	173	-7 028
Odpisy a amortizace	-2 549	-1 095	-42	-3 686	-178	44	-3 820
Snížení hodnoty ^{***)}	21	-5	0	16	-7	0	9
Ostatní provozní výnosy	275	230	90	595	352	-315	632
Ostatní provozní náklady	-174	-198	4	-368	-45	22	-391
Zisk/Ztráta z provozní činnosti	-432	410	34	12	430	-398	44
Finanční náklady	-516	-132	-2	-650	-20	16	-654
Finanční výnosy	369	21	9	399	1	-11	389
Zisk/Ztráta před zdaněním	-579	299	41	-239	411	-393	-221
Daňový náklad	0	-52	0	-52	-33	-3	-88
Zisk/Ztráta za období z pokračujících činností	-579	247	41	-291	378	-396	-309
Zisk/Ztráta za období z ukončovaných činností	0	0	0	0	92	0	92
Zisk/Ztráta za období	-579	247	41	-291	470	-396	-217

^{*)} Sloupec Ostatní zahrnuje výnosy a náklady všech dceřiných společností s výjimkou Skupiny ČD Cargo a výnosy a náklady mateřské společnosti, které nespádají do segmentu Osobní doprava a Správa majetku.

^{**)} Sloupec Eliminace obsahuje eliminace vnitropodnikových vztahů.

^{***)} Snížení hodnoty zahrnuje ztráty/zrušení ztrát ze znehodnocení pozemků, budov a zařízení, investic do nemovitostí a pohledávek, odpis zásob na čistou realizovatelnou hodnotu.

Období končící 30.6.2020 ^{****)}	Osobní doprava	Nákladní doprava	Správa majetku	Celkem za vykazované segmenty	Ostatní ^{*)}	Eliminace ^{**)}	Celkem
(údaje v mil. Kč)							
Výnosy							
Tržby z osobní přepravy	2 762	0	0	2 762	0	-3	2 759
Tržby z nákladní přepravy	0	5 157	0	5 157	0	0	5 157
Úhrady od objednatelů	7 342	0	0	7 342	0	0	7 342
Výnosy z prodeje výrobků a ostatních služeb	200	617	169	986	2 341	-1 574	1 753
	10 304	5 774	169	16 247	2 341	-1 577	17 011
z toho výnosy vůči externím zákazníkům mimo Skupinu:							
Tržby z osobní přepravy	2 759	0	0	2 759	0	0	2 759
Tržby z nákladní přepravy	0	5 157	0	5 157	0	0	5 157
Úhrady od objednatelů	7 342	0	0	7 342	0	0	7 342
Výnosy z prodeje výrobků a ostatních služeb	81	585	148	814	939	0	1 753
	10 182	5 742	148	16 072	939	0	17 011
Služby, spotřeba materiálu a energie							
Trakční náklady	-1 232	-557	0	-1 789	0	5	-1 784
Úhrada za užití ŽDC	-801	-436	0	-1 237	0	1	-1 236
Spotřeba materiálu, energie a služeb	-2 413	-1 617	-110	-4 140	-1 509	1 275	-4 374
	-4 446	-2 610	-110	-7 166	-1 509	1 281	-7 394
Osobní náklady							
Mzdové náklady	-3 228	-1 516	-73	-4 817	-421	101	-5 137
Zákonné sociální a zdravotní pojištění	-1 082	-498	-24	-1 604	-158	33	-1 729
Ostatní sociální náklady a náklady na zaměstnanecké požitky	-141	-104	-3	-248	-29	14	-263
	-4 451	-2 118	-100	-6 669	-608	148	-7 129
Odpisy a amortizace	-2 462	-950	-42	-3 454	-198	36	-3 616
Snížení hodnoty ^{****)}	46	-123	4	-73	11	0	-62
Ostatní provozní výnosy	227	437	63	727	329	-245	811
Ostatní provozní náklady	-180	-360	-8	-548	-32	22	-558
Zisk/Ztráta z provozní činnosti	-962	50	-24	-936	334	-335	-937
Finanční náklady	-1 294	-144	-22	-1 460	-27	24	-1 463
Finanční výnosy	332	45	9	386	9	-43	352
Zisk/Ztráta před zdaněním	-1 924	-49	-37	-2 010	316	-354	-2 048
Daňový náklad	0	5	0	5	-20	-4	-19
Zisk/Ztráta za období z pokračujících činností	-1 924	-44	-37	-2 005	296	-358	-2 067
Zisk/Ztráta za období z ukončovaných činností	0	0	0	0	85	0	85
Zisk/Ztráta za období	-1 924	-44	-37	-2 005	381	-358	-1 982

*) Sloupec Ostatní zahrnuje výnosy a náklady všech dceřiných společností s výjimkou Skupiny ČD Cargo a výnosy a náklady mateřské společnosti, které nespádají do segmentu Osobní doprava a Správa majetku.

**) Sloupec Eliminace obsahuje eliminace vnitropodnikových vztahů.

***) Snížení hodnoty zahrnuje ztráty/zrušení ztrát ze znehodnocení pozemků, budov a zařízení, investic do nemovitostí a pohledávek, odpis zásob na čistou realizovatelnou hodnotu.

****) přepočteno, viz kapitola 7

7. Ukončované činnosti a aktiva držená k prodeji

7.1 Prodej části podniku v oblasti telematiky

Skupina plánuje ve druhé polovině roku 2021 prodej části podniku v dceřiné společnosti ČD-Telematika. Jedná se o prodej části závodu spravujícího údržbu, servis a ostatní činnosti provozu elektronických komunikací ve vztahu k železničnímu telekomunikačnímu majetku SŽ.

7.2 Analýza zisku a peněžních toků z ukončovaných činností

V následující tabulce je uveden zisk z ukončovaných činností:

(údaje v mil. Kč)	Období končící 30.6.2021	Období končící 30.6.2020
Výnosy	250	230
Náklady	-129	-119
Zisk před zdaněním	121	111
Příslušná daň ze zisku zaúčtovaná do nákladů	-28	-26
Zisk z ukončovaných činností celkem	93	85

(údaje v mil. Kč)	Období končící 30.6.2021	Období končící 30.6.2020
Peněžní toky vytvořené z provozních operací	4	4
Peněžní toky z investiční činnosti	-3	-3
Peněžní toky z financování	0	0
Čisté peněžní toky z ukončovaných činností	1	1

7.3 Aktiva držená k prodeji

Následující tabulka uvádí hodnotu čistých aktiv držených k prodeji k 30. 6. 2021:

(údaje v mil. Kč)	30.6.2021
Pozemky, budovy a zařízení	75
Zásoby	4
Pohledávky z obchodních vztahů	200
Ostatní aktiva	1
Peněžní prostředky a peněžní ekvivalenty	26
Aktiva celkem	306
Závazky z obchodních vztahů	23
Rezervy	8
Ostatní závazky a smluvní závazky	11
Závazky z daně z příjmů	28
Závazky vztahující se k aktivům drženým k prodeji	70
Čistá aktiva	236

8. Pozemky, budovy a zařízení

V období od 1. 1. do 30. 6. 2021 Skupina pořídila pozemky, budovy a zařízení ve výši 10 063 mil. Kč (k 31. 12. 2020 ve výši 8 537 mil. Kč).

Nejvýznamnějšími položkami poskytnutých záloh u mateřské společnosti jsou poskytnuté zálohy na nákup osobních železničních vozů ve výši 1 505 mil. Kč a nákup el. jednotek EMU240 ve výši 1 069 mil. Kč. U společnosti ČD Cargo, a.s. byla v průběhu mezitímního období dočerpána poskytnutá záloha na instalaci ETCS do lokomotiv ř. 742, 163 a 363.

Mezi nejvýznamnější položky přírůstků dlouhodobého majetku u mateřské společnosti patří dodávky osobních železničních vozů 230 km/h (záloha za 180 ks), dodávka el. jednotek EMU 240 pro regionální dopravu (záloha za 29 ks), dodávka mot. jednotek DMU 120 (záloha za 33 ks), odkup motorových jednotek Stadler (další 4 vozidla), vybavení el. lokomotiv mobilní částí ETCS, modernizace 14 ks vozidel ř. 810 na ř. 811 pro Moravskoslezský kraj.

K dalším významným přírůstkům patří pořízení nákladních vozů řady Eanos, modernizace a periodické opravy hnacích vozidel a nákladních vozů a pořízení nových dvojkolí u společnosti ČD Cargo, a.s.

Pozemky, budovy a zařízení v zůstatkové hodnotě 113 mil. Kč byly Skupinou v období od 1. 1. do 30. 6. 2021 vyřazeny (k 31. 12. 2020 ve výši 221 mil. Kč).

Majetkovou položkou s nejdůležitější vykázanou ztrátou ze snížení hodnoty jsou jednotky s výkyvnými skříněmi ř. 680 (Pendolino) a lokomotivy ř. 380. Stav snížení hodnoty u ř. 680 je k 30. 6. 2021 ve výši 402 mil. Kč (k 31. 12. 2020: 415 mil. Kč) a stav snížení hodnoty u ř. 380 je k 30. 6. 2021 ve výši 511 mil. Kč (k 31. 12. 2020: 522 mil. Kč). U společnosti ČD Cargo, a.s. je aktualizace opravné položky k ŽKV k 30. 6. 2021 ve výši 432 mil. Kč.

9. Nehmotná aktiva

V období od 1. 1. do 30. 6. 2021 pořídila Skupina nehmotná aktiva ve výši 193 mil. Kč (k 31. 12. 2020 ve výši 322 mil. Kč).

Pořízení nehmotného majetku u mateřské společnosti představují zejména výdaje na vývoj systému pro osobní dopravu a licence SAP.

10. Aktiva z práva k užívání

V období od 1. 1. do 30. 6. 2021 Skupina uzavřela smlouvy na nájem ve výši 901 mil. Kč (k 31. 12. 2020 ve výši 2 034 mil. Kč).

Mezi nejdůležitější položky nově pronajatého majetku u mateřské společnosti patří nájem 6 lokomotiv Vectron. Společnost ČD Cargo, a.s. a její dceřiné společnosti uzavřely nové smlouvy na nájem nákladních vozů, elektrické lokomotivy a nástaveb technologie InnoFreight.

Aktiva z práva k užívání v zůstatkové hodnotě 139 mil. Kč byla Skupinou v období od 1. 1. do 30. 6. 2021 vyřazena (k 31. 12. 2020: 691 mil. Kč).

V průběhu mezitímního období byly ukončeny především smlouvy na nájem nákladních vozů.

11. Zásoby

Stav snížení hodnoty zásob na čistou realizovatelnou hodnotu je k 30. 6. 2021 ve výši 82 mil. Kč (k 31. 12. 2020 ve výši 86 mil. Kč).

12. Peněžní prostředky a peněžní ekvivalenty

(údaje v mil. Kč)	30.6.2021	31.12.2020
Pokladní hotovost a peníze na cestě	43	38
Účty v bankách	1 870	5 713
	1 913	5 751
Peněžní prostředky vztahující se k ukončovaným činnostem	26	0
Celkem	1 939	5 751

13. Úvěry, půjčky a závazky z leasingu

(údaje v mil. Kč)	30.6.2021	31.12.2020
Krátkodobé bankovní úvěry	436	291
Závazky z leasingu	1 036	952
Závazky ze zpětného leasingu	367	480
Kontokorentní účty	1 367	110
Vydané dluhopisy	1 180	835
Ostatní přijaté úvěry a půjčky krátkodobé	21	30
Krátkodobé celkem	4 407	2 698
Dlouhodobé bankovní úvěry	2 868	2 434
Závazky z leasingu	4 044	3 965
Závazky ze zpětného leasingu	843	1 020
Vydané dluhopisy	33 537	35 385
Ostatní přijaté úvěry a půjčky dlouhodobé	1 054	46
Dlouhodobé celkem	42 346	42 850
Celkem	46 753	45 548

V rámci zajištění zdrojů pro realizaci plánovaných investic uzavřela mateřská společnost v březnu a dubnu 2021 smlouvy k dlouhodobým bankovním úvěrovým linkám až do výše 8,5 mld. Kč. U nově zasmluvněných úvěrů došlo v červnu k čerpání 1 mld. Kč. Úvěry budou použity převážně k financování investičních potřeb v roce 2021 a případně v roce 2022.

Společnost ČD Cargo, a.s. v dubnu 2021 realizovala investiční úvěr ve výši 500 mil. Kč se splatností 7 let. Dále došlo v průběhu mezitímního období k čerpání 200 mil. Kč u investičního úvěru sjednaného v roce 2020.

14. Smluvní závazky k výdajům

K datu sestavení mezitímní konsolidované účetní závěrky má Skupina uzavřeny smlouvy na nákup pozemků, budov a zařízení ve výši 43 329 mil. Kč (k 31. 12. 2020 ve výši 24 392 mil. Kč). Podstatnou část závazků k výdajům představují investice do železničních kolejových vozidel.

15. Deriváty

Mateřská společnost uzavřela během mezitímního období 14 nových měnových swapů, jejichž reálná hodnota k 30. 6. 2021 činí -39 mil. Kč.

Společnost ČD Cargo, a.s. uzavřela během mezitímního období 2 nové měnové par forwardy. Reálná hodnota těchto nově uzavřených obchodů k 30. 6. 2021 činí 6 mil. Kč.

16. Dividendy

V průběhu mezitímního období obdržela mateřská společnost dividendy ve výši 2 mil. Kč od společnosti Eurofima.

17. Rezervy

(údaje v mil. Kč)	Zůstatek k 31.12.2020	Tvorba	Čerpání	Zrušení nevyužitě části	Zůstatek k 30.06.2021
Rezerva na soudní spory	765	1	32	26	708
Rezerva na zaměstnanecké požitky	437	51	83	9	396
Rezerva na obchodní rizika	19	4	0	0	23
Rezerva na restrukturalizaci	72	0	30	12	30
Rezerva na nevýhodné smlouvy	293	0	293	0	0
Rezerva na penále	227	0	2	80	145
Ostatní rezervy	576	40	47	7	562
Rezervy celkem	2 389	96	487	134	1 864
Dlouhodobé	255				265
Krátkodobé	2 134				1 599

17.1 Rezervy na soudní spory

Rezervu na soudní spory Skupina tvoří podle očekávaného výsledku všech probíhajících soudních sporů a s tím souvisejícího pravděpodobného odtoku finančních prostředků ze Skupiny.

Řízení ve věci údajného zneužití dominantního postavení na lince Praha - Ostrava

V lednu 2012 Úřad pro ochranu hospodářské soutěže (dále jen „ÚOHS“) zahájil proti ČD řízení ve věci údajného zneužití dominantního postavení ČD na lince Praha – Ostrava formou nepřiměřeně nízkých (tzv. predátorských) cen jako reakce na vstup nového konkurenčního železničního dopravce. V listopadu 2016 bylo zahájeno řízení ze strany Evropské komise (dále jen „EK“) ve věci možného porušení článku 102 Smlouvy o fungování Evropské unie (dále jen „TFEU“). V návaznosti na zahájení řízení ze strany EK přerušil ÚOHS jím vedené řízení.

V roce 2020 ze strany EK bylo vydáno sdělení výhrad výrazně v neprospěch ČD s dalším možným dopadem do rozhodování sporů s Regiojet a Leo Express ve věci náhrady škody v souvislosti s provozem linky Praha – Ostrava (viz poznámka 18). Sdělení výhrad je procesním krokem v rámci probíhajícího řízení, které nepředjímá konečné závěry a samotné rozhodnutí EK ve věci.

Vedení ČD provedlo posouzení rezervy na soudní spory, včetně posouzení pravděpodobného výsledku, který je k datu sestavení účetní závěrky založen na množství odhadů a předpokladů, a proto podléhá značné nejistotě. Na základě hodnoty výnosů, ke kterým se možné porušení vztahuje, odhadované doby trvání možného porušení a názoru externích poradců na odhadovaný procentní rozsah aplikovaný na příslušné výnosy v rozmezí 5 až 10 %, byla zaúčtována rezerva ve výši 700 mil. Kč, která odpovídá odhadované výši nákladů na uhrazení pokuty za údajné porušení předpisů a souvisejících nákladů. Rezerva rozeznaná tímto způsobem představuje ze strany vedení ČD nejlepší odhad závazku. ČD neočekávají náhrady od třetích stran v souvislosti s tímto řízením.

Dle názoru vedení ČD dosud nebylo prokázáno, že ČD porušily článek 102 TFEU. Záměrem ČD je se v této kauze důrazně hájit, včetně použití všech dostupných cest odvolání, pokud to bude třeba. 30. 6. 2021 a 1. 7. 2021 proběhlo ústní slyšení před EK, nyní by dalším krokem mělo být konání state-of-play meetingu. K 31. 12. 2020 ani k datu vydání této účetní závěrky nevydala EK konečné rozhodnutí ve věci.

17.2 Rezerva na penále

Od začátku roku 2014 Auditní orgán Ministerstva financí ČR (dále jen „AO“) prováděl v ČD řádný audit operace dle § 7 odst. 2 a § 13a zákona č. 320/2001 Sb., o finanční kontrole ve veřejné správě a o změně některých zákonů (zákon o finanční kontrole), ve znění pozdějších předpisů, a článku 62 odst. 1 písm. b) nařízení Rady (ES) č. 1083/2006. V návaznosti na audity AO vydaly jednotlivé regionální rady regionů soudržnosti platební výměry na celkem cca 549 mil. Kč. ČD s uvedenými výměry nesouhlasí a podaly proti nim odvolání k Ministerstvu financí. V červnu 2018 Ministerstvo financí v jednom případě rozhodlo tak, že odvod ve výši 272 mil. Kč byl snížen na 68 mil. Kč, ČD proti tomuto rozhodnutí následně podaly správní žalobu, v rámci které byl přiznán odkladný účinek. Zároveň ještě došlo v roce 2019 k doměření jednoho výměru ve výši 34 mil. Kč, čímž byla stanovená celková suma výměrů k 31. 12. 2019 na 379 mil. Kč. ČD proti tomuto rozhodnutí následně podaly správní žalobu, v rámci které byl přiznán odkladný účinek. Na konci roku 2020 a v prvním pololetí 2021 Ministerstvo financí rozhodlo v dalších případech v neprospěch ČD. V těchto případech vždy došlo k odvodu prostředků a podání správní žaloby. V roce 2021 byly na základě platebních výměrů vráceny dotace ve výši 268 mil. Kč. Poslední platební výměr zatím není pravomocný s ohledem na odkladný účinek vydaný v rámci probíhajícího soudního řízení. ČD tak v tomto případě nevznikla povinnost platební výměr uhradit. K 30. 6. 2021 Skupina vykazuje závazek ve výši 68 mil. Kč (k 31. 12. 2020: 336 mil. Kč) na vrácení části dotace na řádku Ostatní závazky a smluvní závazky.

Zároveň došlo v případě vybraných projektů k vystavení penále ve výši 100 %. Skupina vytvořila k 31. 12. 2020 rezervu na možné penále spojené s porušením rozpočtové kázně ve výši 227 mil. Kč. V průběhu roku 2021 byla část rezervy ve výši 80 mil. Kč rozpuštěna v návaznosti na rozhodnutí příslušných správních orgánů ve 2 krajích. Rezerva ve výši 2 mil. Kč byla použita na platbu penále. Stav rezervy k 30. 6. 2021 na případné penále je 145 mil. Kč. V srpnu 2021 byla doručena další rozhodnutí o prominutí penále v celkové výši 42 mil. Kč, které bude účtováno v následujícím období. Rozhodnutí související s platbou penále ve zbývajících krajích prozatím neproběhlo. Na základě dostupných informací je nemožné určit nejistoty týkající se časového rozvrhu veškerých budoucích možných odtoků finančních prostředků. Vedení ČD neočekává náhrady od třetích stran v souvislosti s tímto řízením.

18. Soudní spory

Trh železniční nákladní dopravy

Úřad pro ochranu hospodářské soutěže (dále jen „ÚOHS“) uložil ČD pokutu za zneužívání dominantního postavení na trhu v oblasti železniční přepravy velkého množství přírodních zdrojů a surovin ve výši cca 250 mil. Kč. Na základě obrany uplatněné ČD se celá záležitost dostala do správního soudnictví. Nejvyšší správní soud zamítl v prosinci 2017 kasační stížnost ÚOHS. Věc je tak na úrovni správních soudů definitivně vyřešena ve prospěch ČD a vrátila se zpět na ÚOHS, a to zpět na první stupeň. V červnu 2018 vydal ÚOHS nové prvostupňové rozhodnutí, kterým podstatně zúžil rozsah postihovaného jednání společnosti ČD a uložil jí podstatně nižší pokutu ve výši cca 15,6 mil. Kč. Společnost ČD podala proti tomuto rozhodnutí v červenci 2018 rozklad. Předseda ÚOHS podaný rozklad zamítl a pravomocně tak potvrdil pokutu ve výši cca 15,6 mil. Kč. ČD s uložením pokuty nesouhlasí a podaly správní žalobu, nicméně vzhledem k tomu, že bylo rozhodnutí pravomocné a soud by vzhledem k její výši zřejmě nepřiznal žalobě odkladný účinek, pokuta byla ve lhůtě splatnosti uhrazena a v případě úspěchu u správním soudnictví bude nárokována zpět. Probíhá řízení o správní žalobě proti rozhodnutí, které založilo povinnost pokutu uhradit.

Žaloba LEO Express na náhradu škody

V červenci 2014 byla společností LEO Express podána žaloba na náhradu škody v částce přibližně 419 mil. Kč s příslušenstvím, která měla být údajně způsobena společností LEO Express ze strany ČD jejich cenovou politikou. Soud v prvním stupni žalobu LEO Express zamítl. V závěru prosince 2016 pak společnost LEO Express podala proti společnosti ČD novou žalobu na částku přibližně 434 mil. Kč s příslušenstvím, a to z obdobného důvodu. V březnu 2018 Vrchní soud v Praze zrušil rozsudek, kterým byla zamítnuta první žaloba LEO Express na náhradu škody, a věc vrátil zpět Městskému soudu v Praze k dalšímu řízení. První žalobou se LEO Express domáhá, po částečném zpětvzetí, zaplacení přibližně 34 mil. Kč a druhou žalobou zaplacení přibližně 434 mil. Kč. Řízení bylo přerušeno do rozhodnutí Evropské komise (dále jen „EK“) ve věci údajného zneužití dominantního postavení na lince Praha – Ostrava, popsaného v poznámce 17.1. V roce 2020 EK vydala sdělení výhrad výrazně v neprospěch ČD s dalším možným dopadem do rozhodování sporů s LEO Express. Zároveň je veden paralelní spor o zpřístupnění některých dokumentů ze spisu žalobci. Na základě dostupných informací je nemožné určit nejistoty týkající se výše nebo časového rozvrhu veškerých budoucích možných odtoků finančních prostředků. ČD neočekávají náhrady od třetích stran v souvislosti s tímto řízením. Vzhledem k tomu, že není možné spolehlivě ocenit možný závazek, není v současné době tvořena rezerva.

Žaloba společnosti RegioJet na vrácení údajné nedovolené veřejné podpory (žalovaní ČD, a.s., SŽ, s.o., ČR zastoupená Ministerstvem dopravy ČR)

Žaloba podaná v dubnu 2015 společností RegioJet na vrácení cca 7 mld. Kč plus úroky z prodlení kvůli údajné nedovolené veřejné podpoře. O tuto částku byl údajně nadhodnocen majetek „mrtvá dopravní cesta“, kterou v roce 2008 převedly ČD na SŽ za 12 mld. Kč. Dne 6. 2. 2019 byla

žaloba společnosti RegioJet soudem prvního stupně v plném rozsahu zamítnuta. RegioJet podal proti rozhodnutí soudu prvního stupně odvolání Vrchnímu soudu. Odvolání bylo Vrchním soudem zamítnuto a rozsudek ve prospěch ČD tak nabyl právní moci dne 30. 11. 2020 a ve výroku o nákladech řízení dne 16. 12. 2020. Ve lhůtě pro podání mimořádného opravného prostředku (dovolání) podala společnost RegioJet dovolání k Nejvyššímu soudu. Ve věci stále probíhá řízení o dovolání u Nejvyššího soudu ČR.

Žaloba společnosti RegioJet k zaplacení náhrady újmy

Společnost RegioJet zaslala ČD předžalobní výzvu k zaplacení náhrady újmy datovanou 10. 4. 2015, ve které požadovala úhradu v celkové výši přibližně 717 mil. Kč. K údajné újmě mělo dojít domnělým protiprávním jednáním ČD při provozu linky Praha – Ostrava, spočívajícím v uplatňování podnákladových cen. ČD újmu uhradit odmítly. Společnost RegioJet podala žalobu, kterou se domáhá úhrady částky cca 717 mil. Kč s příslušenstvím, čímž bylo v předmětné věci zahájeno soudní řízení. V rámci projednávání věci v prvním stupni soud řízení přerušil do doby, než EK rozhodne ve věci údajného zneužití dominantního postavení na lince Praha – Ostrava, popsaného v poznámce 17.1. V roce 2020 EK vydala sdělení výhrad výrazně v neprospěch ČD s dalším možným dopadem do rozhodování sporů s RegioJet. Zároveň je veden paralelní spor o zpřístupnění některých dokumentů ze spisu žalobci. Nejvyšší soud přerušil řízení o zpřístupnění dokumentů, a to z toho důvodu, že paralelně pokládá předběžné otázky k Soudnímu dvoru týkající se výkladu rozhodné právní úpravy týkající se zpřístupnění dokumentů. 15. 3. 2021 byla ČD doručena výzva Soudního dvora EU k vyjádření k předmětné žádosti o rozhodnutí o předběžné otázce. 21. 6. 2021 bylo odesláno vyjádření k předběžným otázkám Nejvyššího soudu k Soudnímu dvoru EU. Na základě dostupných informací je nemožné určit nejistoty týkající se výše nebo časového rozvrhu veškerých budoucích možných odtoků finančních prostředků. ČD neočekávají náhrady od třetích stran v souvislosti s tímto řízením. Vzhledem k tomu, že není možné spolehlivě ocenit možný závazek, není v současné době tvořena rezerva.

Řízení ve věci možného zneužití dominantního postavení na linkách Pardubice - Liberec a Plzeň – Most

V dubnu 2016 bylo ze strany ÚOHS zahájeno správní řízení. Údajného porušení pravidel hospodářské soutěže se měly ČD dopustit tím, že ve výběrových řízeních vyhlášených v roce 2005 na provozování dálkové osobní železniční dopravy v závazku veřejné služby na linkách Pardubice - Liberec a Plzeň - Most pro období od jízdního řádu 2006/2007 předložily cenovou nabídku, která nepokrývala náklady poskytování uvedených služeb na předmětných linkách. ČD plnily sjednaný závazek až do skončení jízdního řádu 2013/2014.

Dne 14. 12. 2017 ÚOHS udělil ČD pokutu ve výši 368 mil. Kč. Proti tomuto rozhodnutí podaly ČD rozklad, který byl dne 15. 7. 2019 rozhodnutím II. stupně zamítnut a ČD byla uložena pokuta ve výši 275 mil. Kč. Proti rozhodnutí byla podána správní žaloba. Žádosti o přiznání odkladného účinku žaloby nebylo vyhověno a ČD pokutu uhradily. Pokud by ČD v řízení o věci samé dal soud za pravdu, bude zaplacená pokuta ČD vrácena zpět. Probíhá řízení o správní žalobě.

Údajná kartelová dohoda mezi ČD, ZSSK a ÖBB při prodeji vyřazených železničních kolejových vozidel

V červnu 2016 bylo provedeno místní šetření Evropské komise („EK“) v sídle ČD pro podezření z uzavření kartelové dohody ve věci vzájemného prodeje železničních kolejových vozidel. EK prověřuje, zda mezi ČD, ZSSK a ÖBB nedošlo k zakázané dohodě o omezení prodeje vyřazených železničních kolejových vozidel za účelem omezení vstupu nových dopravců na trh. ČD neuznávají, že by z jejich strany došlo k uzavření kartelové dohody. Aktuálně je kauza ve stadiu formálně zahájeného správního řízení, kdy se čeká na další krok EK a podle toho se bude odvíjet další postup ČD. Na základě dostupných informací je nemožné určit nejistoty týkající se výše nebo časového rozvrhu veškerých budoucích možných odtoků finančních prostředků. ČD neočekávají náhrady od třetích stran v souvislosti s tímto řízením. Vzhledem k tomu, že není možné spolehlivě ocenit možný závazek, není v současné době tvořena rezerva.

Žaloba společnosti CB Station Development, a.s. proti ČD

Jedná se o nemovitostní projekt, v rámci kterého byly na ČD podány 3 žaloby od společností Station CB a EZ Holding. Žaloby směřují na určení povinnosti ČD uzavřít se žalobci kupní smlouvy na základě předchozí smlouvy o budoucí smlouvě. CBSD se po ČD domáhá svých tvrzených nároků smluvní pokutou ve výši 100 mil. Kč. Nelze vyloučit ani nárokování jiné újmy (škody, předsmuvní odpovědnosti). Probíhá soudní řízení v I. stupni. Na základě dostupných informací je nemožné určit nejistoty týkající se časového rozvrhu veškerých budoucích možných odtoků finančních prostředků. ČD neočekávají náhrady od třetích stran v souvislosti s tímto řízením. Vzhledem k tomu, že podle vedení Společnosti není v současné době pravděpodobné, že k vyrovnání závazku bude nezbytný odtok finančních prostředků, nebyla tvořena rezerva.

19. Události po konci mezitímního účetního období

Mateřská společnost čerpala ke dni 30. 7. 2021 úvěr ve výši 500 mil. Kč se splatností 7 let a ke dni 4. 8. 2021 úvěr ve výši 500 mil. Kč se splatností 7 let.

Společnost ČD Cargo, a.s. čerpala ke dni 2. 7. 2021 nový investiční úvěr ve výši 500 mil. Kč se splatností 10 let.

20. Schválení konsolidované účetní závěrky

Tato mezitímní konsolidovaná účetní závěrka byla schválena dne 7. září 2021.

ODPOVĚDNOST

ZA POLOLETNÍ
ZPRÁVU
SKUPINY ČD

Čestné prohlášení

Oprávněné osoby emitenta prohlašují, že podle jejich nejlepšího vědomí podává konsolidovaná pololetní zpráva věrný a poctivý obraz o finanční situaci, podnikatelské činnosti a výsledcích hospodaření emitenta a jeho konsolidačního celku za uplynulé pololetí a o vyhlídkách budoucího vývoje finanční situace, podnikatelské činnosti a výsledků hospodaření emitenta a jeho konsolidačního celku.

V Praze dne 7. září 2021



Ivan Bednárík, MBA
předseda představenstva
České dráhy, a.s.



Bc. Václav Nebeský
místopředseda představenstva
České dráhy, a.s.

Tato zpráva nebyla ověřena auditorem.

IDENTIFIKAČNÍ A KONTAKTNÍ

ÚDAJE

Obchodní firma (název): České dráhy, a.s.

Sídlo: Praha 1, Nábřeží L. Svobody 1222, PSČ 110 15

IČ: 70994226

DIČ: CZ70994226

Rejstříkový soud: Praha

Spisová značka: oddíl B, vložka 8039

Telefon: 972 111 111

Fax: 972 232 498

E-mail: info@cd.cz, info@cdcargo.cz

www.cd.cz, www.ceskedrahy.cz, www.cdcargo.cz, www.cdvuz.cz,
www.dpov.cz, www.cdt.cz, www.jlv.cz